



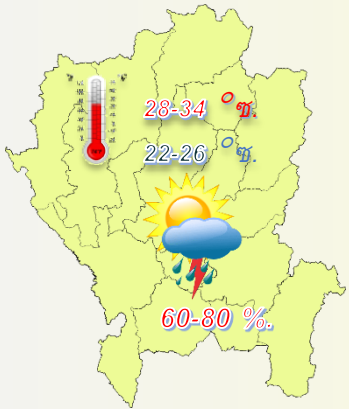
พยากรณ์อากาศเกษตรเพื่อสัตว์น้ำและสัตว์เลี้ยง

ระหว่างวันที่ 9 - 15 ตุลาคม 2566

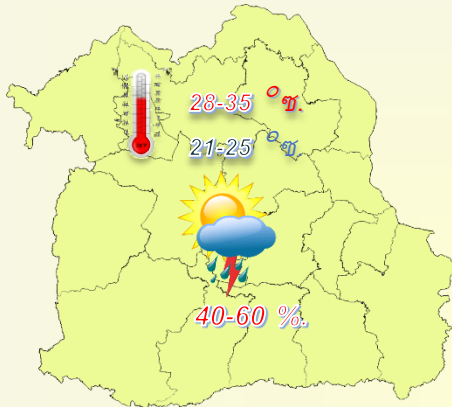


ข้อควรระวัง

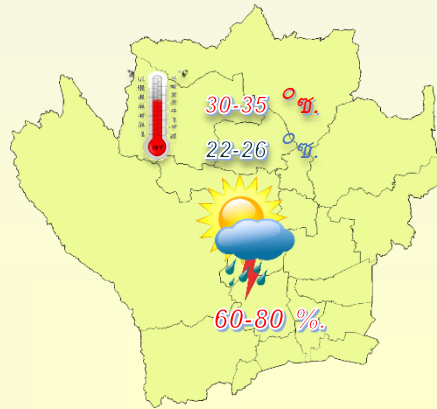
ประเทศไทยจะมีฝนหนัก-หนักมากและลมกระโชกแรง บริเวณพื้นที่เสี่ยงภัยควรวางน้ำท่วมฉับพลันและน้ำป่าไหลหลาก รวมทั้งควรผูกยึดค้ำยันกิ่งไม้ผลให้มั่นคงแข็งแรง



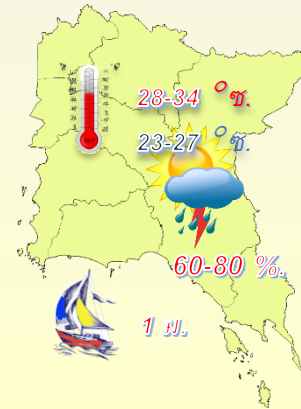
ภาคเหนือ



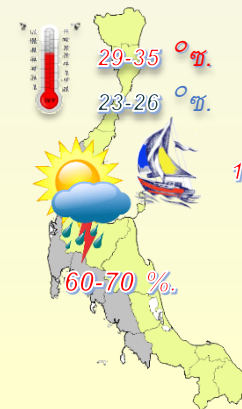
ภาคตะวันออกเฉียงเหนือ



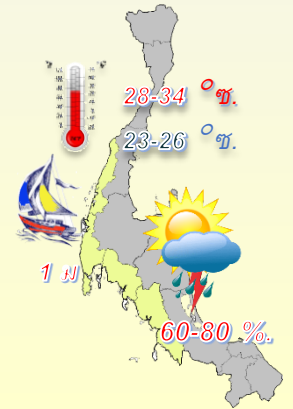
ภาคกลาง



ภาคตะวันออก



ภาคใต้-ออก



ภาคใต้-ตก



สภาวะอากาศที่มีผลกระทบต่อสัตว์เลี้ยงและสัตว์น้ำ

คำแนะนำสำหรับสัตว์เลี้ยง

- >>> ดูแลหลังคาโรงเรือนอย่าให้รั่วซึม ทำแนวกำบังฝนสาด
- >>> ไม่ควรให้สัตว์อยู่ในที่ชื้นแฉะนาน



คำแนะนำสำหรับสัตว์น้ำ

- >>> ไม่ควรปล่อยให้ น้ำฝนที่ตกบนดินไหลลงบ่อ
- >>> หลังจากฝนตกเกษตรกรควรเปิดเครื่องตีน้ำ เพื่อป้องกันน้ำแยกชั้น และเป็นการเพิ่มออกซิเจนให้กับน้ำ





พยากรณ์อากาศเกษตรเพื่อสัตว์เลี้ยงและสัตว์น้ำ
ระหว่างวันที่ 9 – 15 ตุลาคม พ.ศ. 2566

ฉบับที่ 41/2566

กระทรวงดิจิทัลเพื่อเศรษฐกิจและสังคม

สภาวะอากาศ

ภาคเหนือ ในช่วงวันที่ 9-10 ต.ค. มีฝนฟ้าคะนองร้อยละ 60-80 ของพื้นที่ และมีฝนตกหนักถึงหนักมากบางแห่ง ลมแปรปรวน ความเร็ว 5-15 กม./ชม. ส่วนในช่วงวันที่ 11-15 ต.ค. มีฝนฟ้าคะนองร้อยละ 40-60 ของพื้นที่ และมีฝนตกหนักกับลมกระโชกแรงบางแห่ง ลมตะวันออกเฉียงใต้ ความเร็ว 10-15 กม./ชม. อุณหภูมิต่ำสุด 22-26 องศาเซลเซียส อุณหภูมิสูงสุด 28-34 องศาเซลเซียส

ภาคตะวันออกเฉียงเหนือ ในช่วงวันที่ 9 และ 13-15 ต.ค. มีฝนฟ้าคะนองร้อยละ 40-60 ของพื้นที่ และมีฝนตกหนักกับมีลมกระโชกแรงบางแห่ง ลมแปรปรวน ความเร็ว 10-20 กม./ชม. ส่วนในช่วงวันที่ 10-12 ต.ค. มีฝนฟ้าคะนองร้อยละ 10-30 ของพื้นที่ ลมตะวันออกเฉียงใต้ ความเร็ว 10-25 กม./ชม. อุณหภูมิต่ำสุด 21-25 องศาเซลเซียส อุณหภูมิสูงสุด 28-35 องศาเซลเซียส

ภาคกลาง มีฝนฟ้าคะนองร้อยละ 60-80 ของพื้นที่ และมีฝนตกหนักบางแห่งตลอดช่วง โดยมีฝนตกหนักมากกับมีลมกระโชกแรงบางพื้นที่ ในช่วงวันที่ 9-11 ต.ค. ลมแปรปรวน ความเร็ว 10-25 กม./ชม. อุณหภูมิต่ำสุด 22-26 องศาเซลเซียส อุณหภูมิสูงสุด 30-35 องศาเซลเซียส

ภาคตะวันออก มีฝนฟ้าคะนองร้อยละ 60-80 ของพื้นที่ และมีฝนตกหนักบางแห่งตลอดช่วง โดยมีฝนตกหนักมากกับมีลมกระโชกแรงบางพื้นที่ในช่วงวันที่ 10-11 ต.ค. ในช่วงวันที่ 10-15 ต.ค. ลมแปรปรวน ความเร็ว 15-30 กม./ชม. ทะเลมีคลื่นสูงประมาณ 1 เมตร บริเวณที่มีฝนฟ้าคะนองคลื่นสูงมากกว่า 2 เมตร อุณหภูมิต่ำสุด 23-27 องศาเซลเซียส อุณหภูมิสูงสุด 28-34 องศาเซลเซียส

ภาคใต้ฝั่งตะวันออก ในช่วงวันที่ 10-15 ต.ค. มีฝนฟ้าคะนองร้อยละ 60-70 ของพื้นที่ และมีฝนตกหนักบางแห่ง ในช่วงวันที่ 10-12 ต.ค. ตั้งแต่ จ.ชุมพรขึ้นมา ลมแปรปรวน ความเร็ว 15-30 กม./ชม. ทะเลมีคลื่นสูงประมาณ 1 เมตร บริเวณที่มีฝนฟ้าคะนองคลื่นสูงมากกว่า 2 เมตร ตั้งแต่ จ.สุราษฎร์ธานีลงไป ลมตะวันออกเฉียงใต้ ความเร็ว 15-30 กม./ชม. ทะเลมีคลื่นสูงประมาณ 1 เมตร บริเวณที่มีฝนฟ้าคะนองคลื่นสูงมากกว่า 2 เมตร ในช่วงวันที่ 13-15 ต.ค. ลมตะวันออกเฉียงใต้ ความเร็ว 15-30 กม./ชม. ทะเลมีคลื่นสูงประมาณ 1 เมตร บริเวณที่มีฝนฟ้าคะนองคลื่นสูงมากกว่า 2 เมตร อุณหภูมิต่ำสุด 23-26 องศาเซลเซียส อุณหภูมิสูงสุด 29-35 องศาเซลเซียส

ภาคใต้ฝั่งตะวันตก ในช่วงวันที่ 10-15 ต.ค. มีฝนฟ้าคะนองร้อยละ 60-80 ของพื้นที่ และมีฝนตกหนักบางแห่ง ลมตะวันออกเฉียงใต้ ความเร็ว 15-30 กม./ชม. ทะเลมีคลื่นสูงประมาณ 1 เมตร บริเวณที่มีฝนฟ้าคะนองคลื่นสูงมากกว่า 2 เมตร อุณหภูมิต่ำสุด 23-26 องศาเซลเซียส อุณหภูมิสูงสุด 28-34 องศาเซลเซียส

ข้อควรระวัง ในช่วงนี้บริเวณประเทศไทยจะมีฝนตกหนักถึงหนักมากและมีลมกระโชกแรงบางแห่ง เกษตรกรควรระวังอันตรายและป้องกันอันตรายจากสภาวะดังกล่าว สำหรับบริเวณพื้นที่เสี่ยงภัยควรระวังอันตรายจากสภาวะน้ำท่วมฉับพลันและน้ำป่าไหลหลาก

สภาวะอากาศที่มีผลกระทบต่อสัตว์เลี้ยงและสัตว์น้ำ

สัปดาห์นี้บริเวณประเทศไทยจะมีฝนตกหนักถึงหนักมากและมีลมกระโชกแรงบางแห่ง เกษตรกรควรผูกยึดค้ำยันกิ่งไม้ผลให้มั่นคงแข็งแรง และควรหลีกเลี่ยงการย่ำน้ำที่สกปรก หากมีความจำเป็นควรสวมรองเท้าบูททุกครั้ง เพื่อป้องกันโรคแบคทีเรียไปโรซิหรือโรคนีหนู นอกจากนี้ควรระวังการระบาดของโรคพืชที่เกิดจากเชื้อราในพืชไร่ ไม้ผล และพืชผัก และควรทำสวนให้โปร่งอากาศถ่ายเทได้สะดวก เพื่อลดความชื้นสะสม ป้องกันโรคพืชที่เกิดจากเชื้อรา

สัตว์เลี้ยง : เกษตรกรควรซ่อมแซมหลังคาโรงเรือนเลี้ยงสัตว์อย่าให้มีรอยรั่วซึมและทำแผงกำบังฝนสาดให้แก่สัตว์เลี้ยง เพื่อป้องกันสัตว์เลี้ยงหนาวเย็นจนอ่อนแอและเป็นโรคได้ง่าย รวมทั้งไม่ควรปล่อยให้สัตว์เลี้ยงอยู่ในที่ชื้นแฉะเป็นเวลานานเพราะอาจทำให้เป็นโรคปากและเท้าเปื่อยได้ โดยเฉพาะในสัตว์ทำกบ เช่น โค กระบือ และสุกร เป็นต้น

สัตว์น้ำ : เกษตรกรผู้เลี้ยงสัตว์น้ำในบ่อเลี้ยงไม่ควรปล่อยให้บ่อฝนที่ตกบนดินไหลลงบ่อ เพราะจะทำให้สภาพน้ำเปลี่ยน สัตว์น้ำปรับตัวไม่ทัน อ่อนแอ และเป็นโรคได้ง่าย หลังจากฝนตกเกษตรกรควรเปิดเครื่องตีน้ำ เพื่อป้องกันน้ำแยกชั้น และเป็นการเพิ่มออกซิเจนให้กับน้ำ

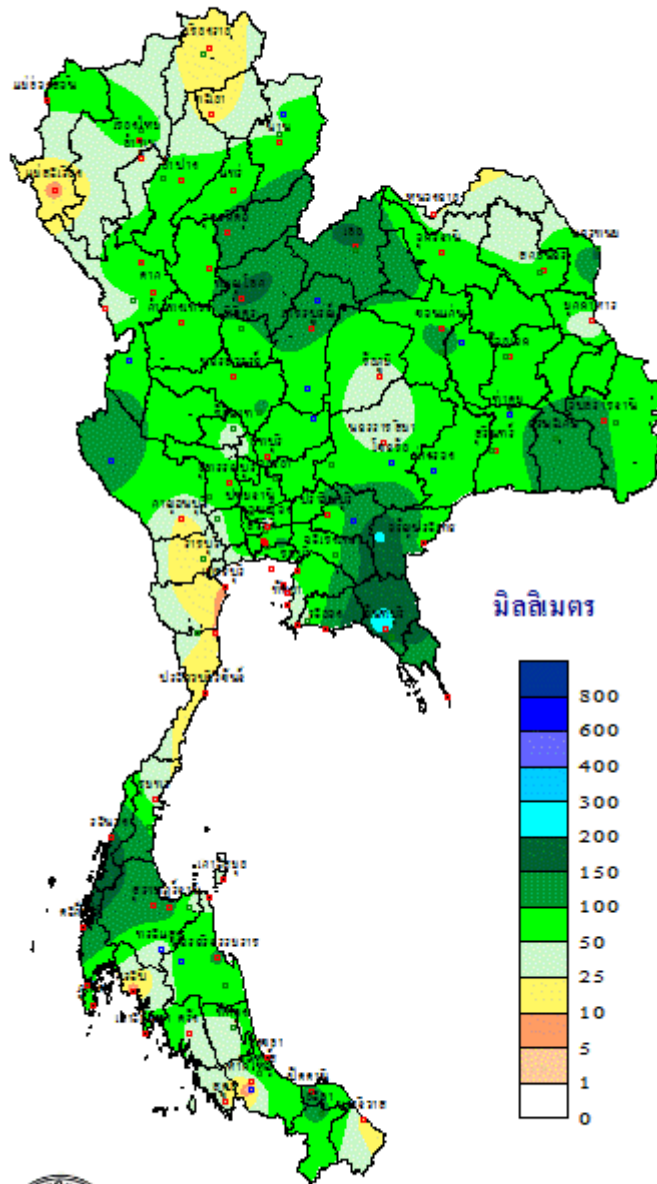
เผยแพร่โดย ส่วนอุตุวิทยามหาวิทยาลัยเกษตร กำแพงแสน

กรมอุตุวิทยา โทร.02-3669336

RR

ออกประกาศวันจันทร์ที่ 9 ตุลาคม 2566

ปริมาณฝนสะสม
ระหว่างวันที่ 2 - 8 ตุลาคม 2566



THAI METEOROLOGICAL DEPARTMENT