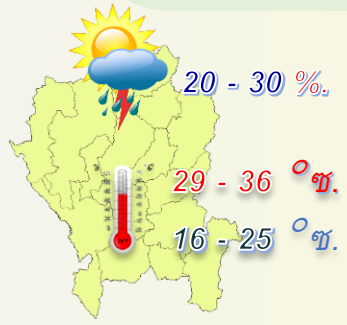


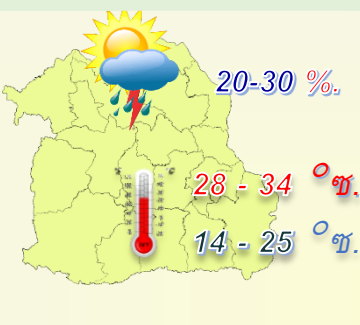


พยากรณ์อากาศเกษตรเพื่อ พืชไร่ พืชผัก

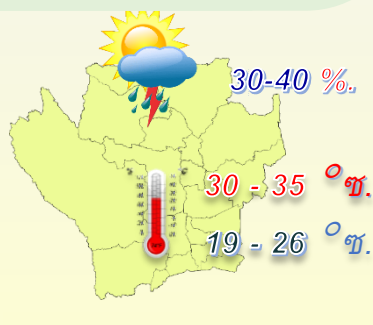
ระหว่างวันที่ 13 - 19 พฤศจิกายน 2566



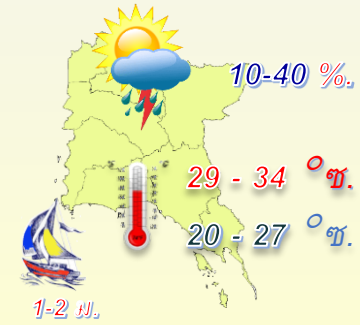
ภาคเหนือ



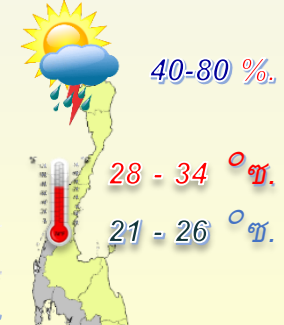
ภาคตะวันออกเฉียงเหนือ



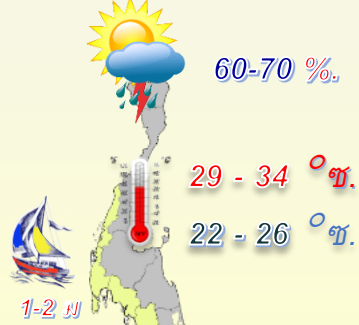
ภาคกลาง



ภาคตะวันออก



ภาคใต้ - ออก



ภาคใต้ - ตก

สภาวะอากาศที่มีผลกระทบต่อ พืชไร่ พืชผัก

คำแนะนำโดยทั่วไป

- ภาคใต้ระวังน้ำท่วมฉับพลันน้ำป่าไหลหลาก
- ควรระวังโรคพืชที่เกิดจากเชื้อรา
- ไม่ควรปล่อยให้สัตว์เลี้ยงอยู่ในที่ชื้นแฉะ
- หลีกเลี่ยงการย่ำน้ำที่สกปรก
- ระวังศัตรูพืชจำพวกหนอน



คำแนะนำสำหรับพืชไร่และพืชผัก

- ควรระวังโรคราน้ำค้างที่เกิดจากเชื้อรา และการระบาดของศัตรูพืชจำพวกหนอน
- หากพบต้นที่เป็นโรคและศัตรูพืชเข้าทำลายควรรีบตัด และรวบรวมไปกำจัดนอกแปลงปลูก
- ใช้ยาฉีดพ่นเพื่อป้องกันโรคที่มาจากเชื้อรา
- ดูแลสวนให้โปร่ง แสงแดดส่องได้ทั่วถึง เพื่อลดความชื้นสะสมในแปลงปลูก
- ทำทางระบายน้ำออกจากแปลงปลูก อย่าปล่อยให้น้ำขังในพื้นที่นาน





พยากรณ์อากาศเกษตรเพื่อพืชไร่ พืชผัก

ระหว่างวันที่ 13 - 19 พฤศจิกายน พ.ศ. 2566

ฉบับที่ 46 /2566

กระทรวงดิจิทัลเพื่อเศรษฐกิจและสังคม

สภาวะอากาศ

ภาคเหนือ ในวันที่ 13 และ 16 พ.ย. มีฝนฟ้าคะนองร้อยละ 20 - 30 ของพื้นที่ ส่วนในช่วงวันที่ 14 - 15 พ.ย. มีฝนเล็กน้อยบางแห่ง และอุณหภูมิจะลดลง 1 - 2 องศาเซลเซียส อุณหภูมิต่ำสุด 21 - 25 องศาเซลเซียส อุณหภูมิสูงสุด 31 - 36 องศาเซลเซียส ลมตะวันออกเฉียงใต้ ความเร็ว 10 - 20 กม./ชม. บริเวณยอดดอยมีอากาศหนาว อุณหภูมิต่ำสุด 8 - 15 องศาเซลเซียส โดยในช่วงวันที่ 17 - 19 พ.ย. อากาศเย็นในตอนเช้า กับมีลมแรง และอุณหภูมิจะลดลง 4 - 6 องศาเซลเซียส อุณหภูมิต่ำสุด 16 - 22 องศาเซลเซียส อุณหภูมิสูงสุด 29 - 35 องศาเซลเซียส ลมตะวันออกเฉียงเหนือ ความเร็ว 10 - 30 กม./ชม. บริเวณยอดดอยมีอากาศหนาวถึงหนาวจัด อุณหภูมิต่ำสุด 5 - 12 องศาเซลเซียส

ภาคตะวันออกเฉียงเหนือ ในช่วงวันที่ 13 - 16 พ.ย. อากาศเย็นในตอนเช้า กับมีลมแรง และอุณหภูมิจะลดลง 1 - 3 องศาเซลเซียส โดยมีฝนเล็กน้อยบางแห่งส่วนมากทางตอนล่างของภาค อุณหภูมิต่ำสุด 19 - 25 องศาเซลเซียส อุณหภูมิสูงสุด 31 - 34 องศาเซลเซียส ลมตะวันออกเฉียงเหนือ ความเร็ว 10 - 25 กม./ชม. บริเวณยอดภูมีอากาศเย็นถึงหนาว อุณหภูมิต่ำสุด 13 - 17 องศาเซลเซียส โดยในช่วงวันที่ 17 - 19 พ.ย. อากาศเย็นถึงหนาว กับมีลมแรง และอุณหภูมิจะลดลง 5 - 7 องศาเซลเซียส อุณหภูมิต่ำสุด 14 - 22 องศาเซลเซียส อุณหภูมิสูงสุด 28 - 32 องศาเซลเซียส ลมตะวันออกเฉียงเหนือ ความเร็ว 10 - 30 กม./ชม. บริเวณยอดภูมีอากาศหนาวถึงหนาวจัด และอุณหภูมิต่ำสุด 7 - 13 องศาเซลเซียส

ภาคกลาง ในวันที่ 13 และ 16 พ.ย. มีฝนฟ้าคะนองร้อยละ 30 - 40 ของพื้นที่ ส่วนในช่วงวันที่ 14 - 15 พ.ย. มีฝนฟ้าคะนองร้อยละ 10 - 20 ของพื้นที่ อุณหภูมิต่ำสุด 22 - 26 องศาเซลเซียส อุณหภูมิสูงสุด 32 - 35 องศาเซลเซียส ลมตะวันออกเฉียงใต้ ความเร็ว 10 - 20 กม./ชม. โดยในช่วงวันที่ 17 - 19 พ.ย. อากาศเย็นในตอนเช้า กับมีลมแรง และอุณหภูมิจะลดลง 2 - 4 องศาเซลเซียส อุณหภูมิต่ำสุด 19 - 22 องศาเซลเซียส อุณหภูมิสูงสุด 30 - 33 องศาเซลเซียส ลมตะวันออกเฉียงเหนือ ความเร็ว 10 - 30 กม./ชม.

ภาคตะวันออก ในวันที่ 13 และ 16 พ.ย. มีฝนฟ้าคะนองร้อยละ 30 - 40 ของพื้นที่ ลมตะวันออกเฉียงใต้ ความเร็ว 10 - 30 กม./ชม. ทะเลมีคลื่นต่ำกว่า 1 เมตร บริเวณที่มีฝนฟ้าคะนองคลื่นสูงมากกว่า 1 เมตร ส่วนในช่วงวันที่ 14 - 15 พ.ย. มีฝนฟ้าคะนองร้อยละ 10 - 20 ของพื้นที่ อุณหภูมิต่ำสุด 23 - 27 องศาเซลเซียส อุณหภูมิสูงสุด 31 - 34 องศาเซลเซียส ลมตะวันออกเฉียงเหนือ ความเร็ว 15 - 30 กม./ชม. ทะเลมีคลื่นสูงประมาณ 1 เมตร บริเวณที่มีฝนฟ้าคะนองคลื่นสูงมากกว่า 1 เมตร โดยในช่วงวันที่ 17 - 19 พ.ย. อากาศเย็นในตอนเช้า กับมีลมแรง และอุณหภูมิจะลดลง 2 - 4 องศาเซลเซียส อุณหภูมิต่ำสุด 20 - 24 องศาเซลเซียส อุณหภูมิสูงสุด 29 - 32 องศาเซลเซียส ลมตะวันออกเฉียงเหนือ ความเร็ว 15 - 35 กม./ชม. ทะเลมีคลื่นสูง 1 - 2 เมตร บริเวณที่มีฝนฟ้าคะนองคลื่นสูงมากกว่า 2 เมตร

ภาคใต้ฝั่งตะวันออก ในช่วงวันที่ 13 - 16 พ.ย. มีฝนฟ้าคะนองร้อยละ 60 - 80 ของพื้นที่ และมีฝนตกหนักบางแห่ง โดยมีฝนตกหนักมากทางตอนบนของภาคในวันที่ 15 - 16 พ.ย. อุณหภูมิต่ำสุด 22 - 26 องศาเซลเซียส อุณหภูมิสูงสุด 29 - 34 องศาเซลเซียส ลมตะวันออกเฉียงใต้ ความเร็ว 15 - 35 กม./ชม. ทะเลมีคลื่นสูง 1 - 2 เมตร บริเวณที่มีฝนฟ้าคะนองคลื่นสูงมากกว่า 2 เมตร ส่วนในช่วงวันที่ 17 - 19 พ.ย. ตอนบนของภาค : อากาศเย็นในตอนเช้า และอุณหภูมิจะลดลง 1 - 3 องศาเซลเซียส โดยมีฝนฟ้าคะนองร้อยละ 20 - 30 ของพื้นที่ และมีฝนตกหนักบางแห่ง อุณหภูมิต่ำสุด 21 - 24 องศาเซลเซียส อุณหภูมิสูงสุด 29 - 33 องศาเซลเซียส ตอนล่างของภาค : มีฝนฟ้าคะนองร้อยละ 40 - 60 ของพื้นที่ และมีฝนตกหนักถึงหนักมากบางแห่ง อุณหภูมิต่ำสุด 23 - 26 องศาเซลเซียส อุณหภูมิสูงสุด 28 - 33 องศาเซลเซียส ลมตะวันออกเฉียงเหนือ ความเร็ว 20 - 40 กม./ชม. ทะเลมีคลื่นสูง 2 - 3 เมตร บริเวณที่มีฝนฟ้าคะนองคลื่นสูงมากกว่า 3 เมตร

ภาคใต้ฝั่งตะวันตก มีฝนฟ้าคะนองร้อยละ 60 – 70 ของพื้นที่ และมีฝนตกหนักบางแห่ง ตลอดช่วง อุณหภูมิ ต่ำสุด 22 – 26 องศาเซลเซียส อุณหภูมิสูงสุด 29 – 34 องศาเซลเซียส ในช่วงวันที่ 13 - 16 พ.ย. ลมตะวันออกเฉียงใต้ ความเร็ว 15 - 30 กม./ชม. ทะเลมีคลื่นสูงประมาณ 1 เมตร บริเวณที่มีฝนฟ้าคะนองคลื่นสูงมากกว่า 1 เมตร ในช่วงวันที่ 17 - 19 พ.ย. ลมตะวันออกเฉียงเหนือ ความเร็ว 15 - 35 กม./ชม. ทะเลมีคลื่นสูงประมาณ 1 เมตร ห่างฝั่งคลื่นสูง 1 – 2 เมตร

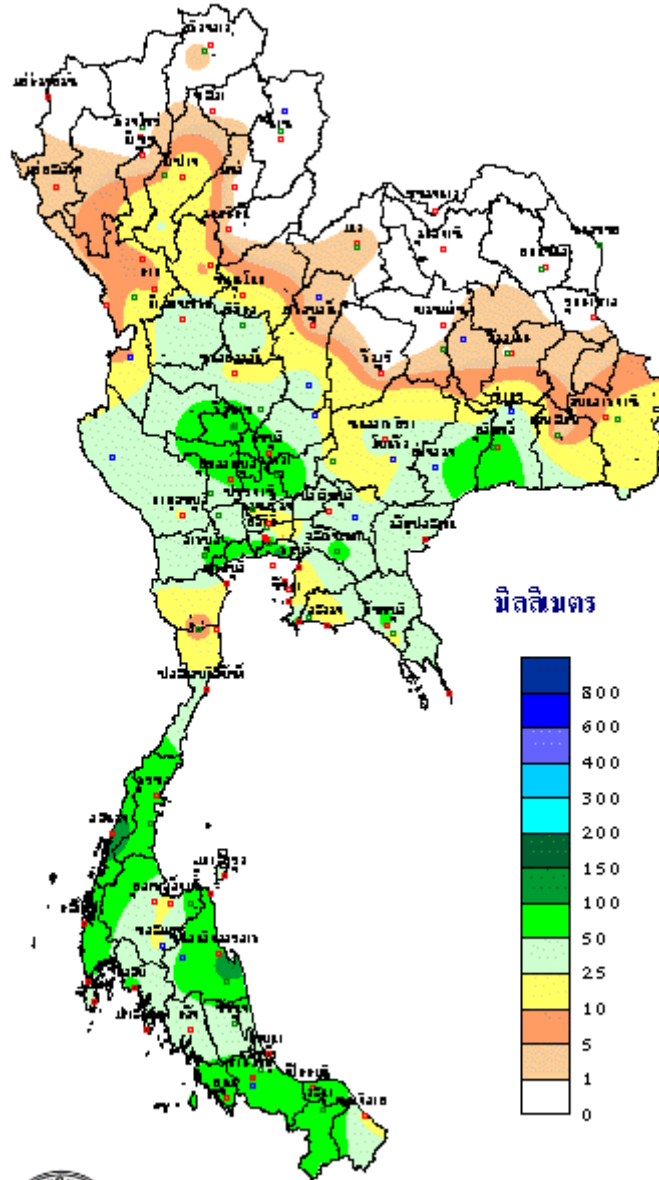
ข้อควรระวัง ในช่วงวันที่ 16 -19 พ.ย. เกษตรกรที่อยู่บริเวณประเทศไทยตอนบนควรดูแลรักษาสุขภาพ เนื่องจากสภาพอากาศที่หนาวเย็น และลมแรง ส่วนเกษตรกรที่อาศัยอยู่ภาคใต้ควรระวังอันตรายและป้องกันความเสียหายจากน้ำท่วมฉับพลันและน้ำป่าไหลหลาก โดยเฉพาะพื้นที่ลาดเชิงเขาใกล้ทางน้ำไหลผ่านและพื้นที่ลุ่ม ส่วนเรือเล็กบริเวณอ่าวไทยควรงดออกจากฝั่งในช่วงวันที่ 17 - 19 พ.ย.

สภาวะอากาศที่มีผลกระทบต่อพืชไร่ พืชผัก

สัปดาห์นี้เป็นช่วงเปลี่ยนจากฤดูฝนเข้าสู่ฤดูหนาว เกษตรกรควรดูแลสุขภาพให้แข็งแรงเพื่อป้องกันการเจ็บป่วย รวมทั้งจัดเตรียมอุปกรณ์สำหรับกันหนาวสำหรับตนเองเอาไว้ให้พร้อม อีกทั้งควรจัดเตรียมอุปกรณ์สำหรับจัดทำแผงกำบังลมหนาวให้กับสัตว์เลี้ยง เพื่อป้องกันลมโกรกโรงเรือน โดยเฉพาะสัตว์ที่ยังเล็กควรเตรียมอุปกรณ์สำหรับเพิ่มความอบอุ่นภายในโรงเรือน เช่น หลอดไฟกก เพื่อเพิ่มความอบอุ่นป้องกันสัตว์เลี้ยงหนาวเย็นจนอ่อนแอ และเป็นโรคได้ง่าย นอกจากนี้เกษตรกรควรเฝ้าระวังการระบาดของศัตรูพืชจำพวกหนอนทั้งในพืชไร่ ไม้ดอก ไม้ผล และพืชผัก ในระยะต่อไปปริมาณและการกระจายของฝนจะมีน้อย เกษตรกรควรวางแผนการใช้น้ำที่เก็บกักไว้ให้เหมาะสม เพื่อจะได้มีน้ำใช้ทางด้านการเกษตรในช่วงแล้ง สำหรับภาคใต้จะมีฝนตกชุกกับมีฝนตกหนักบางพื้นที่ ซึ่งอาจทำให้เกิดสภาวะน้ำท่วมฉับพลัน น้ำป่าไหลหลาก และน้ำล้นตลิ่ง เกษตรกรควรระวังอันตรายและป้องกันความเสียหายจากสภาวะดังกล่าว ส่วนพื้นที่การเกษตรที่อยู่ในที่ลุ่มควรทำทางระบายน้ำออกจากแปลงปลูกเพื่อป้องกันน้ำขังในพื้นที่การเกษตรและโคนต้นพืชนานทำให้รากพืชขาดอากาศต้นพืชตายได้

สภาพอากาศที่มีอากาศเย็นในตอนเช้ากับฝนบางพื้นที่ เกษตรกรที่ปลูกพืชไร่และพืชผัก เช่น พืชตระกูลกะหล่ำ ผักกาด และแตง โดยเฉพาะพืชตระกูลแตงทั้งในเมล็ดอ่อนแคนตาลูป แตงกวา แตงล้าน แตงโม ไปจนถึงมะระ ควรระวังโรคน้ำค้ำที่เกิดจากเชื้อรา *Pseudoperonospora cubensis* ซึ่งมีระบาดในช่วงที่มีอากาศเย็น มีหมอกและน้ำค้างลงในช่วงเช้า ความชื้นสูง มักพบอาการของโรคเป็นแผลฉ่ำน้ำอยู่บริเวณด้านล่างของต้น แล้วขยายลุกลามไปยังใบที่อยู่ด้านบน ในสภาพอากาศที่มีความชื้นสูงอาจพบเส้นใยของเชื้อรา ลักษณะขุยสีขาวถึงเทาที่แผลบริเวณด้านใต้ใบได้ด้วย พืชที่เป็นโรคนี้อาจติดผลน้อย ผลมีขนาดเล็ก คุณภาพของผลจะลดลง หากเป็นโรคในระยะมีผลอ่อน จะทำให้ผลลีบเล็ก และบิดเบี้ยว หากอาการรุนแรงจะทำให้ใบเหลืองและแห้งตาย เกษตรกรควรป้องกันด้วยการทำแปลงปลูกให้โล่ง อากาศถ่ายเทสะดวก หากพบต้นที่เป็นโรค ควรนำต้นที่เป็นโรคออกไปกำจัดทำลายนอกแปลงปลูก ส่ ส่วนฝนที่ตกและหยุดตกสลับกันในบางพื้นที่ เกษตรกรควรระวังและป้องกันการระบาดของศัตรูพืชจำพวกหนอนในพืชไร่ และพืชผัก เช่น หนอนกระทู้ผัก หนอนกระทู้หอม หนอนขนอบใบส้ม เป็นต้น

ปริมาณฝนสะสม
ระหว่างวันที่ 6 - 12 พฤศจิกายน 2566



THAI METEOROLOGICAL DEPARTMENT