



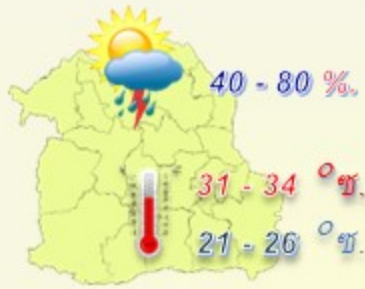
พยากรณ์อากาศเกษตรเพื่อพืชและสัตว์เศรษฐกิจ

ระหว่างวันที่ 23 - 29 ตุลาคม 2566

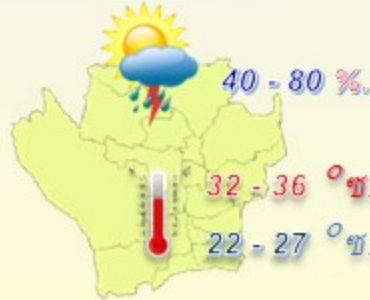
24 - 29 ต.ค. ระวังอันตรายจาก ฝนตกหนัก



ภาคเหนือ



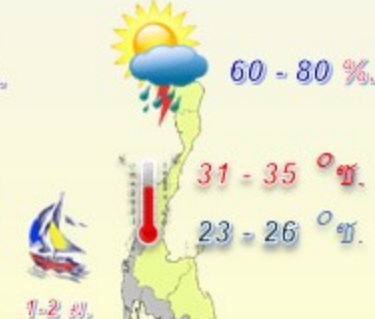
ภาคตะวันออกเฉียงเหนือ



ภาคกลาง



ภาคตะวันออก



ภาคใต้ - ออก



ภาคใต้ - ตก

สภาวะอากาศที่มีผลกระทบต่อ ทุเรียน

คำแนะนำโดยทั่วไป

- ระวังน้ำท่วมฉับพลัน และน้ำป่าไหลหลาก
- ควรระวังโรคพืชที่เกิดจากเชื้อรา
- ไม่ควรปล่อยให้สัตว์เลี้ยงอยู่ในที่ชื้นแฉะ
- หลีกเลี่ยงการย่ำน้ำที่สกปรก
- ระวังหอยเชอร์รี่ที่ลอยมากับน้ำ



คำแนะนำสำหรับทุเรียน

- ❖ ดูแลสวนให้โปร่ง แสงแดดส่องได้ทั่วถึง เพื่อลดความชื้นสะสมในแปลงปลูก
- ❖ ทำทางระบายน้ำออกจากแปลงปลูก อย่าปล่อยให้น้ำขังในพื้นที่นาน
- ❖ หากพบต้นที่เป็นโรคและศัตรูพืชเข้าทำลายควรรีบตัดและรวบรวมไปกำจัด
- ❖ ใช้ยาทารักษาแผลบริเวณลำต้น เป็นประจำเพื่อป้องกันโรคจากเชื้อรา
- ❖ ควรระวังโรครากเน่าโคนเน่า จากเชื้อรา *Phytophthora palmivora*





พยากรณ์อากาศเกษตรเพื่อทุเรียน

ระหว่างวันที่ 23 – 29 ตุลาคม พ.ศ. 2566

ฉบับที่ 43/2566

กระทรวงดิจิทัลเพื่อเศรษฐกิจและสังคม

สภาวะอากาศ

ภาคเหนือ ในช่วงวันที่ 23 – 24 ต.ค. มีฝนฟ้าคะนองร้อยละ 20 – 30 ของพื้นที่ ส่วนมาทางด้านตะวันตกของภาค ในช่วงวันที่ 25 - 26 ต.ค. มีฝนฟ้าคะนองร้อยละ 60 – 70 ของพื้นที่ และมีฝนตกหนักบางแห่ง ส่วนในช่วงวันที่ 27 - 29 ต.ค. มีฝนฟ้าคะนองร้อยละ 40 – 60 ของพื้นที่ และมีฝนตกหนักบางแห่ง ลมตะวันออก ความเร็ว 10 – 20 กม./ชม. อุณหภูมิ ต่ำสุด 21 – 26 องศาเซลเซียส อุณหภูมิสูงสุด 31 – 36 องศาเซลเซียส

ภาคตะวันออกเฉียงเหนือ ในช่วงวันที่ 24 - 26 ต.ค. มีฝนฟ้าคะนองร้อยละ 60 – 80 ของพื้นที่ และมีฝนตกหนัก บางแห่ง ส่วนในช่วงวันที่ 27 - 29 ต.ค. มีฝนฟ้าคะนองร้อยละ 40 – 60 ของพื้นที่ และมีฝนตกหนักบางแห่ง อุณหภูมิ ต่ำสุด 21 – 26 องศาเซลเซียส อุณหภูมิสูงสุด 31 – 34 องศาเซลเซียส ลมตะวันออก ความเร็ว 10 – 25 กม./ชม.

ภาคกลาง ในช่วงวันที่ 24 - 26 ต.ค. มีฝนฟ้าคะนองร้อยละ 60 – 80 ของพื้นที่ และมีฝนตกหนักบางแห่ง ส่วน ในช่วงวันที่ 27 - 29 ต.ค. มีฝนฟ้าคะนองร้อยละ 40 – 60 ของพื้นที่ และมีฝนตกหนักบางแห่ง ลมตะวันออก ความเร็ว 10 – 25 กม./ชม. อุณหภูมิ ต่ำสุด 22 – 27 องศาเซลเซียส อุณหภูมิสูงสุด 32 – 36 องศาเซลเซียส

ภาคตะวันออก ในช่วงวันที่ 24 - 26 ต.ค. มีฝนฟ้าคะนองร้อยละ 60 – 80 ของพื้นที่ และมีฝนตกหนักบางแห่ง ส่วน ในช่วงวันที่ 27 - 29 ต.ค. มีฝนฟ้าคะนองร้อยละ 40 – 60 ของพื้นที่ และมีฝนตกหนักบางแห่ง ลมตะวันออก ความเร็ว 15 - 30 กม./ชม. ทะเลมีคลื่นสูงประมาณ 1 เมตร บริเวณที่มีฝนฟ้าคะนองคลื่นสูงมากกว่า 2 เมตร อุณหภูมิ ต่ำสุด 23 – 27 องศาเซลเซียส อุณหภูมิสูงสุด 31 – 35 องศาเซลเซียส

ภาคใต้ฝั่งตะวันออก มีฝนฟ้าคะนองร้อยละ 60 – 80 ของพื้นที่ และมีฝนตกหนักบางแห่งตลอดช่วง ลมแปรปรวน ความเร็ว 15 - 30 กม./ชม. ทะเลมีคลื่นสูงประมาณ 1 เมตร บริเวณที่มีฝนฟ้าคะนองคลื่นสูงมากกว่า 2 เมตร อุณหภูมิ ต่ำสุด 23 – 26 องศาเซลเซียส อุณหภูมิสูงสุด 31 – 35 องศาเซลเซียส

ภาคใต้ฝั่งตะวันตก มีฝนฟ้าคะนองร้อยละ 60 – 80 ของพื้นที่ และมีฝนตกหนักบางแห่งตลอดช่วง ลมตะวันตกเฉียงเหนือ ความเร็ว 15 - 30 กม./ชม. ทะเลมีคลื่นสูงประมาณ 1 เมตร บริเวณที่มีฝนฟ้าคะนองคลื่นสูงมากกว่า 2 เมตร อุณหภูมิ ต่ำสุด 23 – 26 องศาเซลเซียส อุณหภูมิสูงสุด 30 – 34 องศาเซลเซียส

ข้อควรระวัง ในช่วงวันที่ 24 – 29 ต.ค. จะมีฝนตกหนัก ซึ่งอาจทำให้เกิดน้ำท่วมฉับพลันและน้ำป่าไหลหลาก เกษตรกรควรระวังอันตรายและป้องกันความเสียหายจากสภาวะดังกล่าว ส่วนบริเวณทะเลอันดามันและอ่าวไทยจะมีคลื่น สูง 1-2 เมตร ชาวเรือและชาวประมงควรเพิ่มความระมัดระวังในการเดินเรือ และหลีกเลี่ยงการเดินเรือบริเวณที่มีฝนฟ้าคะนองตลอดช่วง

สภาวะอากาศที่มีผลกระทบต่อทุเรียน

สัปดาห์นี้ประเทศไทยตอนบนมีฝนฟ้าคะนองเพิ่มขึ้น โดยในช่วงวันที่ 24 – 29 ต.ค. จะมีฝนตกหนักบางแห่ง ซึ่งอาจทำให้เกิดสภาวะน้ำท่วมฉับพลัน และน้ำป่าไหลหลากได้ เกษตรกรควรระวังอันตรายและป้องกันความเสียหายจากสภาวะดังกล่าว โดยเกษตรกรควรทำทางระบายน้ำออกจากแปลงปลูก เพื่อป้องกันน้ำขังในแปลงปลูกพืชและโคนต้นพืชนาน ซึ่งจะทำให้รากพืชขาดอากาศ สำหรับบางพื้นที่อาจมีน้ำขัง เกษตรกรควรหลีกเลี่ยงการย่ำน้ำที่สกปรก หากมีความจำเป็นต้องเดินลุยน้ำควรสวมรองเท้าบูททุกครั้ง เพื่อป้องกันโรคเลปโตสไปโรซิส หรือโรคฉี่หนู นอกจากนี้ผู้ที่เลี้ยงสัตว์ไม่ควรปล่อยให้สัตว์เลี้ยงอยู่ในที่ชื้นแฉะเป็นเวลานาน เพราะจะทำให้สัตว์อ่อนแอและเป็นโรคได้ง่าย รวมทั้งอพยพสัตว์เลี้ยงไปไว้ในที่สูงน้ำท่วมไม่ถึง ส่วนผู้ที่เลี้ยงสัตว์น้ำไม่ควรปล่อยให้น้ำฝนที่ตกบนดินไหลลงบ่อโดยตรง เพื่อป้องกันสภาพน้ำเปลี่ยน สัตว์น้ำปรับตัวไม่ทัน อ่อนแอ และเป็นโรคได้ง่าย และหลังจากฝนตกควรเปิดเครื่องตีน้ำ เพื่อป้องกันน้ำแยกชั้น และเป็นการเพิ่มออกซิเจนให้แก่ น้ำ สำหรับภาคใต้ทางฝั่งตะวันตกและทางฝั่งตะวันออกจะมีฝนตกหนักบางพื้นที่ เกษตรกรควรระวังอันตรายและป้องกันความเสียหายจากสภาวะน้ำท่วมฉับพลันและน้ำป่าไหลหลาก ส่วนบริเวณทะเลอันดามันและอ่าวไทยตอนบนจะมีคลื่นสูง 1-2 เมตร ชาวเรือและชาวประมงควรเดินเรือด้วยความระมัดระวัง และหลีกเลี่ยงการเดินทางเรือบริเวณที่มีฝนฟ้าคะนอง

เนื่องจากขณะนี้บริเวณประเทศไทยยังคงมีฝนตกหนักในบางแห่ง เกษตรกรที่ปลูกพืชควรจัดทำระบบระบายน้ำให้มีประสิทธิภาพให้สามารถระบายน้ำได้ดี อย่านำน้ำท่วมขังบริเวณแปลงปลูกและโคนต้นพืชนาน เพราะจะทำให้รากพืชเน่าต้นพืชตายได้ และในช่วงที่มีฝนตกชุกทำให้ดินและอากาศมีความชื้นสูง สำหรับเกษตรกรผู้ปลูกทุเรียนในระยะตั้งแต่ที่ต้นเริ่มมีการเจริญทางใบ เกษตรกรควรระวังและป้องกันโรคพืชที่เกิดจากเชื้อรา *Phytophthora palmivora* โดยเฉพาะ โรครากเน่าโคนเน่า ซึ่งโรคดังกล่าวจะทำให้ต้นพืชเสียหายและตายได้ อาการเริ่มแรกอาจเห็นใบที่ปลายกิ่งมีสีซีดไม่มันเงา เหี่ยวลู่ลง มีใบเหลืองและหลุดร่วง หากขุดดูรากจะพบรากฝอยมีลักษณะเปลือกอ่อนเปื่อยยุ่ยเป็นสีน้ำตาล เมื่อโรครุนแรงอาการเน่าจะลามไปยังรากแขนงและโคนต้น ส่วนอาการที่กิ่ง ลำต้น หรือโคนต้น จะมีหยดของเหลวสีน้ำตาลแดงออกมาจากบริเวณแผลทำให้เห็นเป็นคราบ เมื่อใช้มีดถากบริเวณคราบนั้นจะพบแผลสีน้ำตาล ซึ่งหากลุกลามจนรอบโคนต้นจะทำให้ทุเรียนใบร่วงจนหมดต้น ต้นโทรม และยืนต้นตาย เกษตรกรควรหมั่นสำรวจและนำส่วนที่เป็นโรคไปกำจัด พร้อมทั้งนำออกไปทำลายนอกแปลงปลูกและทำสารฆ่าเชื้อราบริเวณแผล อีกทั้งควรดูแลแปลงปลูกให้โปร่งอากาศถ่ายเทได้สะดวก เพื่อลดความชื้นในแปลงปลูกป้องกันและลดความรุนแรงของโรคพืชที่เกิดจากเชื้อรา สำหรับผลผลิตทางการเกษตรที่เก็บเกี่ยวมาแล้ว เกษตรกรควรลดความชื้นก่อนนำเข้าโรงเก็บ เพื่อป้องกันเชื้อราและผลผลิตเน่าเสียหายในโรงเก็บด้วย

เผยแพร่โดย ส่วนอุตุนิยมวิทยาเกษตร กองพัฒนาอุตุนิยมวิทยา
กรมอุตุนิยมวิทยา โทร.02-3669336

ออกประกาศวันจันทร์ที่ 23 ตุลาคม 2566

NT

ปริมาณฝนสะสม
ระหว่างวันที่ 16 - 22 ตุลาคม 2566

