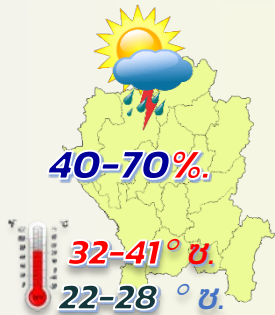




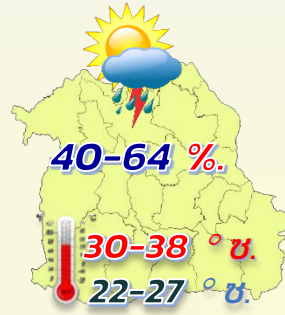
พยากรณ์อากาศเกษตรเพื่อ สัตว์เลี้ยงและสัตว์น้ำ

ระหว่าง วันที่ 13 - 19 พฤษภาคม 2567

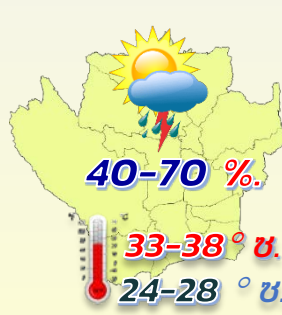
ข้อควรระวัง ระยะนี้จะมีฝนตกหนัก กับมีฝนฟ้าคะนอง



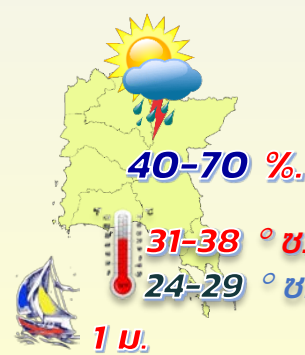
ภาคเหนือ



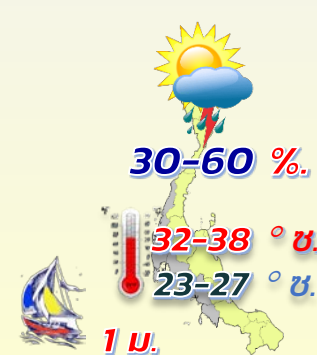
ภาคตะวันออกเฉียงเหนือ



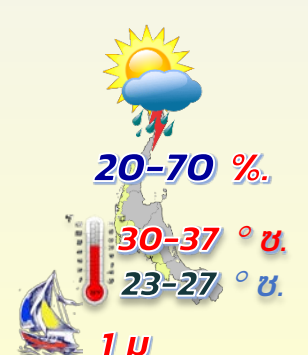
ภาคกลาง



ภาคตะวันออก



ภาคใต้-ออก



ภาคใต้-ตก



สภาวะอากาศที่มีผลกระทบต่อ สัตว์เลี้ยงและสัตว์น้ำ



คำแนะนำโดยทั่วไป

- ควรระวังน้ำท่วมขัง
- ลอกคูคลองระบายน้ำ
- เดินเรือด้วยความระมัดระวัง

คำแนะนำสำหรับสัตว์เลี้ยง

- ❖ ดูแลหลังคา/แผงกำบังฝนโรงเรือนเลี้ยงสัตว์
- ❖ ไม่ควรให้สัตว์เลี้ยงอยู่ที่ชื้นแฉะนาน
- ❖ ระวังสัตว์มีพิษเข้ามาบริเวณโรงเรือน

คำแนะนำสำหรับสัตว์น้ำ

- ❖ ควรให้น้ำฝนบนดินไหลลงบ่อโดยตรง
- ❖ หลังฝนตกควรเปิดเครื่องตีน้ำ
- ❖ จัดเตรียมอุปกรณ์สูบน้ำเอาไว้ให้พร้อมใช้งาน





พยากรณ์อากาศเกษตรเพื่อสัตว์เลี้ยงและสัตว์น้ำ ระหว่างวันที่ 13 - 19 พฤษภาคม พ.ศ. 2567

กระทรวงดิจิทัลเพื่อเศรษฐกิจและสังคม

ฉบับที่ 20/2567

สภาวะอากาศ

ภาคเหนือ ในช่วงวันที่ 13 - 16 พ.ค. อากาศร้อนถึงร้อนจัดกับมีฟ้าหลัวในตอนกลางวัน โดยมีฝนฟ้าคะนอง ร้อยละ 40 - 60 ของพื้นที่ กับมีฝนตกหนักและมีลมกระโชกแรงบางแห่ง อุณหภูมิต่ำสุด 23 - 28 องศาเซลเซียส อุณหภูมิสูงสุด 34 - 41 องศาเซลเซียส ลมใต้ ความเร็ว 5 - 15 กม./ชม. ส่วนในช่วงวันที่ 17 - 19 พ.ค. อากาศร้อนในตอนกลางวัน โดยมีฝนฟ้าคะนองร้อยละ 60 - 70 ของพื้นที่ และมีฝนตกหนักบางแห่ง อุณหภูมิต่ำสุด 22 - 27 องศาเซลเซียส อุณหภูมิสูงสุด 32 - 39 องศาเซลเซียส ลมตะวันออกเฉียงใต้ ความเร็ว 10 - 15 กม./ชม.

ภาคตะวันออกเฉียงเหนือ มีฝนฟ้าคะนองร้อยละ 40 - 60 ของพื้นที่ ตลอดช่วง และมีฝนตกหนักบางแห่ง โดยในช่วงวันที่ 13 - 16 พ.ค. มีลมกระโชกแรงบางแห่ง ในช่วงวันที่ 13 - 17 พ.ค. ลมตะวันออกเฉียงใต้ ความเร็ว 10 - 20 กม./ชม. ส่วนในช่วงวันที่ 18 - 19 พ.ค. ลมตะวันออกเฉียงใต้ ความเร็ว 10 - 15 กม./ชม. อุณหภูมิต่ำสุด 22 - 27 องศาเซลเซียส อุณหภูมิสูงสุด 30 - 38 องศาเซลเซียส

ภาคกลาง ในช่วงวันที่ 13 - 16 พ.ค. อากาศร้อนกับมีฟ้าหลัวในตอนกลางวัน โดยมีฝนฟ้าคะนองร้อยละ 40 - 60 ของพื้นที่ กับมีฝนตกหนักและมีลมกระโชกแรงบางแห่ง อุณหภูมิต่ำสุด 25 - 28 องศาเซลเซียส อุณหภูมิสูงสุด 35 - 38 องศาเซลเซียส ลมใต้ ความเร็ว 10 - 20 กม./ชม. ส่วนในช่วงวันที่ 17 - 19 พ.ค. มีฝนฟ้าคะนองร้อยละ 60 - 70 ของพื้นที่ และมีฝนตกหนักบางแห่ง อุณหภูมิต่ำสุด 24 - 27 องศาเซลเซียส อุณหภูมิสูงสุด 33 - 37 องศาเซลเซียส ลมตะวันออกเฉียงใต้ ความเร็ว 10 - 20 กม./ชม.

ภาคตะวันออก ในช่วงวันที่ 13 - 16 พ.ค. อากาศร้อนกับมีฟ้าหลัวในตอนกลางวัน โดยมีฝนฟ้าคะนองร้อยละ 40 - 60 ของพื้นที่ กับมีลมกระโชกแรงและมีฝนตกหนักบางแห่ง อุณหภูมิต่ำสุด 25 - 29 องศาเซลเซียส อุณหภูมิสูงสุด 34 - 38 องศาเซลเซียส ลมตะวันออกเฉียงใต้ ความเร็ว 10 - 30 กม./ชม. ทะเลมีคลื่นต่ำกว่า 1 เมตร บริเวณที่มีฝนฟ้าคะนองคลื่นสูงมากกว่า 1 เมตร ส่วนในช่วงวันที่ 17 - 19 พ.ค. มีฝนฟ้าคะนองร้อยละ 60 - 70 ของพื้นที่ และมีฝนตกหนักบางแห่ง อุณหภูมิต่ำสุด 24 - 28 องศาเซลเซียส อุณหภูมิสูงสุด 31 - 36 องศาเซลเซียส ลมตะวันออกเฉียงใต้ ความเร็ว 15 - 30 กม./ชม. ทะเลมีคลื่นสูงประมาณ 1 เมตร บริเวณที่มีฝนฟ้าคะนองคลื่นสูงมากกว่า 2 เมตร

ภาคใต้ฝั่งตะวันออก ในช่วงวันที่ 13 - 16 พ.ค. อากาศร้อนในตอนกลางวัน โดยมีฝนฟ้าคะนองร้อยละ 30 - 40 ของพื้นที่ และมีฝนตกหนักบางแห่ง อุณหภูมิต่ำสุด 24 - 27 องศาเซลเซียส อุณหภูมิสูงสุด 34 - 38 องศาเซลเซียส ลมตะวันออกเฉียงใต้ ความเร็ว 10 - 30 กม./ชม. ทะเลมีคลื่นต่ำกว่า 1 เมตร บริเวณที่มีฝนฟ้าคะนองคลื่นสูงมากกว่า 1 เมตร ส่วนในช่วงวันที่ 17 - 19 พ.ค. มีฝนฟ้าคะนองร้อยละ 40 - 60 ของพื้นที่ และมีฝนตกหนักบางแห่ง อุณหภูมิต่ำสุด 23 - 26 องศาเซลเซียส อุณหภูมิสูงสุด 32 - 36 องศาเซลเซียส ลมตะวันออกเฉียงใต้ ความเร็ว 10 - 30 กม./ชม. ทะเลมีคลื่นต่ำกว่า 1 เมตร บริเวณที่มีฝนฟ้าคะนองคลื่นสูงมากกว่า 1 เมตร

ภาคใต้ฝั่งตะวันตก ในช่วงวันที่ 13 - 16 พ.ค. อากาศร้อนในตอนกลางวัน โดยมีฝนฟ้าคะนองร้อยละ 20 - 40 ของพื้นที่ และมีฝนตกหนักบางแห่ง อุณหภูมิต่ำสุด 24 - 27 องศาเซลเซียส อุณหภูมิสูงสุด 33 - 37 องศาเซลเซียส ลมตะวันออกเฉียงใต้ ความเร็ว 10 - 30 กม./ชม. ทะเลมีคลื่นต่ำกว่า 1 เมตร บริเวณที่มีฝนฟ้าคะนองคลื่นสูงมากกว่า 1 เมตร ส่วนในช่วงวันที่ 17 - 19 พ.ค. มีฝนฟ้าคะนองร้อยละ 60 - 70 ของพื้นที่ และมีฝนตกหนักบางแห่ง อุณหภูมิต่ำสุด 23 - 26 องศาเซลเซียส อุณหภูมิสูงสุด 30 - 35 องศาเซลเซียส ลมตะวันออกเฉียงใต้ ความเร็ว 15 - 35 กม./ชม. ทะเลมีคลื่นสูง 1 - 2 เมตร บริเวณที่มีฝนฟ้าคะนองคลื่นสูงมากกว่า 2 เมตร

ข้อควรระวัง ในช่วงวันที่ 13 - 16 พ.ค. บริเวณประเทศไทยตอนบนจะมีฝนฟ้าคะนอง และฝนตกหนักบางแห่ง เกษตรกรควรระวังอันตรายและป้องกันความเสียหายจากสภาวะดังกล่าว โดยหลีกเลี่ยงการอยู่ในที่โล่งแจ้ง ใต้ต้นไม้ใหญ่ สิ่งปลูกสร้างที่ไม่แข็งแรง และป้ายโฆษณาต่างๆ ขณะลมแรง ส่วนในช่วงวันที่ 17 - 19 พ.ค. บริเวณประเทศไทยจะมีฝนตกหนักซึ่งอาจทำให้เกิดน้ำท่วมฉับพลัน และน้ำป่าไหลหลาก เกษตรกรควรระวังอันตรายและป้องกันความเสียหายจากสภาวะดังกล่าว สำหรับชาวเรือบริเวณอ่าวไทยและทะเลอันดามันควรเดินเรือด้วยความระมัดระวังและหลีกเลี่ยงการเดินทางเรือในบริเวณที่มีฝนฟ้าคะนอง

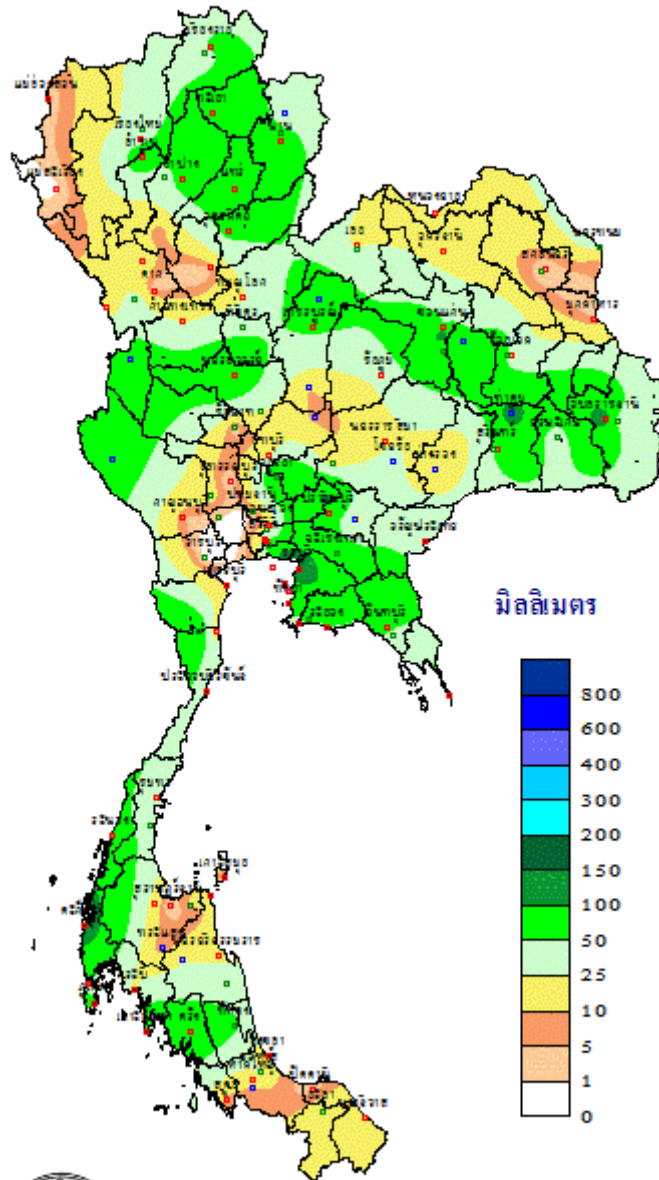
สภาวะอากาศที่มีผลกระทบต่อ สัตว์เลี้ยงและสัตว์น้ำ

ระยะนี้บริเวณประเทศไทยตอนบนจะมีฝนเป็นแห่งๆถึงกระจายกับมีฝนตกหนักบางพื้นที่ พื้นที่ซึ่งมีฝนตกหนักติดต่อกัน ซึ่งอาจทำให้เกิดสภาวะน้ำท่วมฉับพลัน น้ำป่าไหลหลาก และน้ำล้นตลิ่งได้ เกษตรกรควรระวังอันตรายและป้องกันความเสียหายจากสภาวะดังกล่าว สำหรับพื้นที่การเกษตรที่อยู่ในที่ลุ่ม เกษตรกรควรทำทางระบายน้ำออกจากแปลงปลูกเพื่อป้องกันน้ำท่วมขังในพื้นที่การเกษตรและโคนต้นพืชนานทำให้รากพืชเน่าและต้นพืชตายได้ เนื่องจากระยะต่อไปจะเป็นช่วงฤดูฝนปริมาณและการกระจายของฝนจะเพิ่มขึ้น เกษตรกรควรดูแลพื้นที่การเกษตรให้โปร่งอากาศถ่ายเทได้สะดวก เพื่อลดความชื้นสะสมในแปลงปลูกป้องกันลดความรุนแรงของโรคพืชที่เกิดจากเชื้อรา ซึ่งมักระบาดในช่วงที่ดินและอากาศมีความชื้นสูง สำหรับภาคใต้ในช่วงที่ลมตะวันตกเฉียงใต้มีกำลังแรงปริมาณและการกระจายของฝนจะเพิ่มขึ้นโดยเฉพาะทางฝั่งตะวันตกจะมีฝนตกมากกว่าทางฝั่งตะวันออกกับมีฝนตกหนักบางพื้นที่ เกษตรกรควรระวังอันตรายและป้องกันความเสียหายจากสภาวะน้ำท่วมฉับพลัน น้ำป่าไหลหลาก และน้ำล้นตลิ่ง ส่วนคลื่นลมบริเวณทะเลอันดามันจะมีกำลังแรงขึ้น ชาวเรือและชาวประมงควรเพิ่มความระมัดระวังในการเดินเรือ

สำหรับผู้ที่เลี้ยงสัตว์ ระยะนี้ปริมาณและการกระจายของฝนจะเริ่มเพิ่มขึ้น เกษตรกรควรดูแลหลังคาโรงเรือนและแผงกบังฝนสาดให้อยู่ในสภาพใช้งานได้ตามปกติ เพื่อป้องกันสัตว์เลี้ยงเปียกฝน หนาวเย็นจนอ่อนแอและเป็นโรคได้ง่าย ส่วนบางช่วงอาจมีฝนตกหนักหรือฝนตกต่อเนื่อง เกษตรกรไม่ควรปล่อยให้สัตว์เลี้ยงอยู่ในที่ชื้นแฉะเป็นเวลานาน เพราะจะทำให้สัตว์เลี้ยงอ่อนแอและเป็นโรคได้ง่าย ส่วนในช่วงฤดูฝนศัตรูสัตว์ เช่น ยุง เหลือบ ริ้น และไร เป็นต้น จะเจริญเติบโตได้ดี เกษตรกรไม่ควรปล่อยให้ศัตรูสัตว์ดังกล่าวมารบกวนสัตว์เลี้ยงทำให้สัตว์เลี้ยงชะงักการเจริญเติบโต และศัตรูสัตว์บางชนิดอาจเป็นพาหะนำโรคมารุสัตว์เลี้ยงได้ นอกจากนี้ควรระวังและป้องกันสัตว์มีพิษ เช่น งู ตะขาบ และแมงป่อง เป็นต้น เข้ามาอาศัยหลบฝนในบริเวณโรงเรือนทำให้สัตว์เลี้ยงตื่นและอาจทำร้ายสัตว์เลี้ยงได้ ดังนั้น เกษตรกรควรหมั่นสังเกต หากพบสัตว์ดังกล่าวควรรีบจัดการให้ออกไปจากบริเวณโรงเรือน

ส่วนผู้ที่เลี้ยงสัตว์น้ำ ระยะนี้ปริมาณและการกระจายจะเพิ่มขึ้น เกษตรกรไม่ควรปล่อยให้ น้ำฝนที่ตกบนดินไหลลงสู่บ่อเลี้ยงโดยตรงเพื่อป้องกันสัตว์น้ำปรับตัวไม่ทัน อ่อนแอ และเป็นโรคได้ง่าย แต่ควรเก็บน้ำไว้ในบ่อพักก่อนแล้วค่อยปล่อยลงสู่บ่อเลี้ยงภายหลัง และหลังจากฝนตกควรเปิดเครื่องตีน้ำเพื่อป้องกันน้ำแยกชั้น และเป็นการเติมออกซิเจนให้แก่ น้ำ นอกจากนี้ควรจัดเตรียมวัสดุสำหรับกั้นขอบบ่อและอุปกรณ์สำหรับสูบน้ำเอาไว้ให้พร้อมใช้งาน รวมทั้งดูแลอุปกรณ์ไฟฟ้าให้มีความปลอดภัยสำหรับผู้ใช้งานในช่วงฤดูฝน สำหรับในช่วงที่ลมตะวันตกเฉียงใต้มีกำลังแรงคลื่นลมบริเวณทะเลอันดามันและอ่าวไทยตอนบนจะมีกำลังแรงขึ้น ผู้ที่เลี้ยงสัตว์น้ำบริเวณชายฝั่งควรระวังและป้องกันความเสียหายที่อาจเกิดขึ้น หากสัตว์น้ำโตได้ขนาดควรจับขายไปก่อนบางส่วนเพื่อลดความเสี่ยงที่อาจเกิดขึ้น

ปริมาณฝนสะสม
ระหว่างวันที่ 6 - 12 พฤษภาคม 2567



THAI METEOROLOGICAL DEPARTMENT