

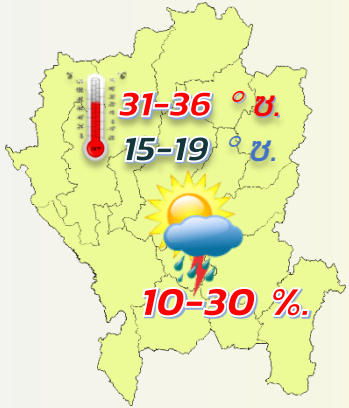


# พยากรณ์อากาศเกษตรเพื่อพืชและสัตว์เศรษฐกิจ

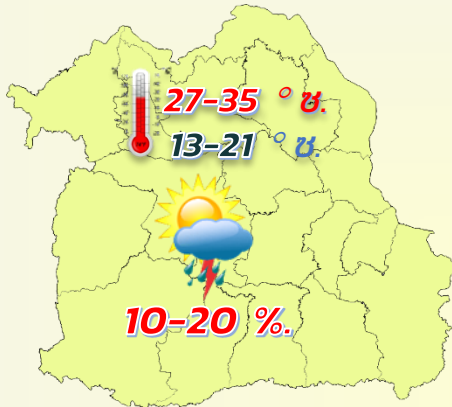
ระหว่าง วันที่ 8 - 14 มกราคม 2567



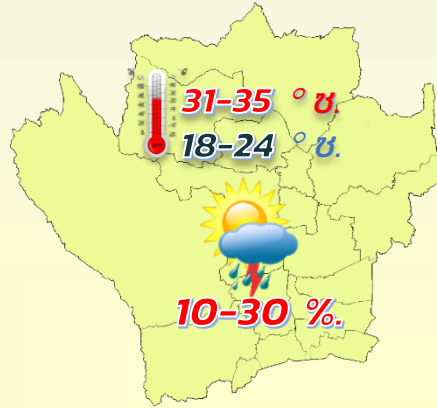
เกษตรกรบริเวณประเทศไทยตอนบนระวังอันตรายจากฝนฟ้าคะนอง ภาคใต้ตอนล่างระวังอันตรายจากฝนตกหนัก ส่วนชาวเรือบริเวณอ่าวไทยและทะเลอันดามันควรเดินเรือด้วยความระมัดระวังและหลีกเลี่ยงการเดินเรือในบริเวณที่มีฝนฟ้าคะนอง ตลอดช่วง



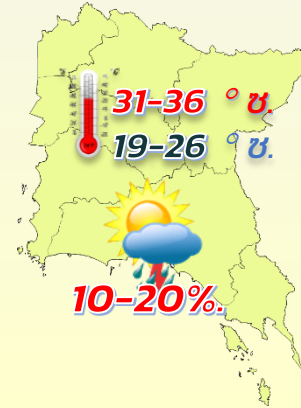
ภาคเหนือ



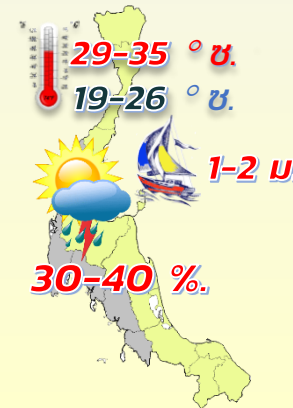
ภาคตะวันออกเฉียงเหนือ



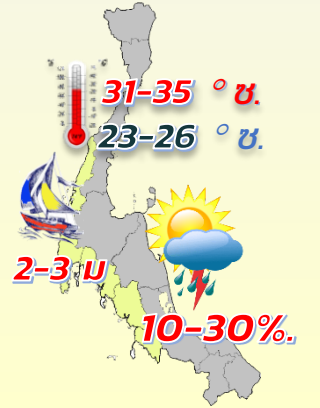
ภาคกลาง



ภาคตะวันออก



ภาคใต้-ออก



ภาคใต้-ตก



## พยากรณ์อากาศเกษตร เพื่อ สัตว์ปีก



ในช่วงวันที่ 12-14 ม.ค. 67 บริเวณประเทศไทยตอนบนจะมีฝนฟ้าคะนอง อุณหภูมิจะลดลง 1 - 2 องศาเซลเซียสในภาคเหนือและภาคตะวันออกเฉียงเหนือ และมีฝนตกหนักทางภาคใต้

ตอนล่าง  
คาแนะน่า

บริเวณประเทศไทยตอนบนมีอากาศเปลี่ยนแปลง โดยจะมีอุณหภูมิลดลงและมีฝนฟ้าคะนอง เกษตรกรที่เลี้ยงสัตว์โดยเฉพาะสัตว์ปีก ควรควบคุมอุณหภูมิภายในโรงเรือนอย่าให้เปลี่ยนแปลงรวดเร็ว ซึ่งอาจส่งผลให้สัตว์ปีกอ่อนแอและเสี่ยงต่อการเกิดโรคได้ เกษตรกรภาคใต้ควรสำรวจโรงเรือน อย่าให้มีรอยรั่วซึมโดยเฉพาะบริเวณหลังคาโรงเรือน รวมทั้งควรติดตั้งแผงกำบังฝนสาด



## พยากรณ์อากาศเกษตรเพื่อสัตว์ปีก

ระหว่างวันที่ 8 - 14 มกราคม 2567

ฉบับที่ 2/2567

กระทรวงดิจิทัลเพื่อเศรษฐกิจและสังคม

### สภาวะอากาศ

ภาคเหนือ ในช่วงวันที่ 8 - 11 ม.ค. 67 ตอนบนของภาค อากาศเย็นถึงหนาวในตอนเช้า และอุณหภูมิลดลง 1 - 2 องศาเซลเซียส ลมตะวันตก ความเร็ว 5 - 15 กม./ชม. ตอนล่างของภาค อากาศเย็นกับมีหมอกบางในตอนเช้า และอุณหภูมิลดลง 1 - 2 องศาเซลเซียส ลมตะวันออกเฉียงใต้ ความเร็ว 10 - 15 กม./ชม. อุณหภูมิต่ำสุด 14 - 21 องศาเซลเซียส อุณหภูมิสูงสุด 29 - 35 องศาเซลเซียส บริเวณยอดดอยมีอากาศหนาวถึงหนาวจัด และมีน้ำค้างแข็งบางแห่ง อุณหภูมิต่ำสุด 5 - 12 องศาเซลเซียส ส่วนในช่วงวันที่ 12 - 14 ม.ค. 67 มีฝนฟ้าคะนองร้อยละ 10 - 30 ของพื้นที่ในระยะแรก หลังจากนั้นอุณหภูมิลดลง 1 - 2 องศาเซลเซียส ตอนบนของภาค อากาศเย็นถึงหนาวในตอนเช้า ลมตะวันตก ความเร็ว 5 - 15 กม./ชม. ตอนล่างของภาค อากาศเย็นในตอนเช้า ลมตะวันออกเฉียงใต้ ความเร็ว 10 - 15 กม./ชม. อุณหภูมิต่ำสุด 13 - 20 องศาเซลเซียส อุณหภูมิสูงสุด 27 - 34 องศาเซลเซียส บริเวณยอดดอยมีอากาศหนาวถึงหนาวจัด และมีน้ำค้างแข็งบางแห่ง อุณหภูมิต่ำสุด 4 - 11 องศาเซลเซียส

ภาคตะวันออกเฉียงเหนือ ในช่วงวันที่ 8 - 11 ม.ค. 67 อากาศเย็นกับมีหมอกบางในตอนเช้า และอุณหภูมิลดลง 1 - 2 องศาเซลเซียส อุณหภูมิต่ำสุด 16 - 22 องศาเซลเซียส อุณหภูมิสูงสุด 31 - 34 องศาเซลเซียส บริเวณยอดดอยมีอากาศเย็นถึงหนาว อุณหภูมิต่ำสุด 11 - 17 องศาเซลเซียส ลมตะวันออกเฉียงเหนือ ความเร็ว 10 - 20 กม./ชม. ส่วนในวันที่ 12 - 14 ม.ค. 67 มีฝนฟ้าคะนองร้อยละ 10 - 20 ของพื้นที่ในระยะแรก หลังจากนั้นอุณหภูมิลดลง 1 - 2 องศาเซลเซียส ตอนบนของภาค อากาศเย็นถึงหนาวในตอนเช้า ตอนล่างของภาค อากาศเย็นในตอนเช้า อุณหภูมิต่ำสุด 14 - 20 องศาเซลเซียส อุณหภูมิสูงสุด 29 - 33 องศาเซลเซียส บริเวณยอดดอยมีอากาศเย็นถึงหนาว อุณหภูมิต่ำสุด 10 - 16 องศาเซลเซียส ลมตะวันออกเฉียงเหนือ ความเร็ว 10 - 25 กม./ชม.

ภาคกลาง ในช่วงวันที่ 8 - 12 ม.ค. 67 อากาศเย็นกับมีหมอกบางในตอนเช้า และอุณหภูมิลดลง 1 - 2 องศาเซลเซียส อุณหภูมิต่ำสุด 19 - 24 องศาเซลเซียส อุณหภูมิสูงสุด 32 - 35 องศาเซลเซียส ลมตะวันออกเฉียงเหนือ ความเร็ว 10 - 15 กม./ชม. ส่วนในช่วงวันที่ 13 - 14 ม.ค. 67 อากาศเย็นในตอนเช้า โดยมีฝนฟ้าคะนองร้อยละ 10 - 30 ของพื้นที่ในระยะแรก หลังจากนั้นอุณหภูมิลดลงเล็กน้อย อุณหภูมิต่ำสุด 18 - 23 องศาเซลเซียส อุณหภูมิสูงสุด 31 - 34 องศาเซลเซียส ลมตะวันออกเฉียงเหนือ ความเร็ว 10 - 20 กม./ชม.

ภาคตะวันออก ในช่วงวันที่ 8 - 12 ม.ค. 67 อากาศเย็นกับมีหมอกบางในตอนเช้า และอุณหภูมิลดลง 1 - 2 องศาเซลเซียส อุณหภูมิต่ำสุด 20 - 26 องศาเซลเซียส อุณหภูมิสูงสุด 32 - 36 องศาเซลเซียส ส่วนในช่วงวันที่ 13 - 14 ม.ค. 67 อากาศเย็นในตอนเช้า โดยมีฝนฟ้าคะนองร้อยละ 10 - 20 ของพื้นที่ในระยะแรก หลังจากนั้นอุณหภูมิลดลงเล็กน้อย อุณหภูมิต่ำสุด 19 - 25 องศาเซลเซียส อุณหภูมิสูงสุด 31 - 35 องศาเซลเซียส ลมตะวันออก ความเร็ว 10 - 30 กม./ชม. ทะเลมีคลื่นต่ำกว่า 1 เมตร ห่างฝั่งและบริเวณที่มีฝนฟ้าคะนองคลื่นสูงประมาณ 1 เมตร อุณหภูมิต่ำสุด 14 - 20 องศาเซลเซียส อุณหภูมิสูงสุด 29 - 33 องศาเซลเซียส

ภาคใต้ฝั่งตะวันออก ในช่วงวันที่ 8 - 12 ม.ค. 67 มีฝนฟ้าคะนองร้อยละ 20 - 30 ของพื้นที่ ส่วนมากทางตอนล่างของภาค ตั้งแต่จังหวัดสุราษฎร์ธานี ขึ้นมา ลมตะวันออก ความเร็ว 15 - 30 กม./ชม. ทะเลมีคลื่นสูงประมาณ 1 เมตร

บริเวณที่มีฝนฟ้าคะนองคลื่นสูงมากกว่า 1 เมตร ตั้งแต่จังหวัดนครศรีธรรมราช ลงไป ลมตะวันออก ความเร็ว 15 - 35 กม./ชม. ทะเลมีคลื่นสูง 1 - 2 เมตร บริเวณที่มีฝนฟ้าคะนองคลื่นสูงมากกว่า 2 เมตร ส่วนในช่วงวันที่ 13 - 14 ม.ค. 67 มีฝนฟ้าคะนองร้อยละ 30 - 40 ของพื้นที่ กับมีฝนตกหนักทางตอนล่างของภาค ตั้งแต่จังหวัดสุราษฎร์ธานีขึ้นมา ลมตะวันออก ความเร็ว 15 - 35 กม./ชม. ทะเลมีคลื่นสูง 1 - 2 เมตร บริเวณที่มีฝนฟ้าคะนองคลื่นสูงมากกว่า 2 เมตร ตั้งแต่ จังหวัดนครศรีธรรมราช ลงไป ลมตะวันออก ความเร็ว 20 - 35 กม./ชม. ทะเลมีคลื่นสูงประมาณ 2 เมตร บริเวณที่มี ฝนฟ้าคะนองคลื่นสูงมากกว่า 2 เมตร อุณหภูมิต่ำสุด 19 - 26 องศาเซลเซียส อุณหภูมิสูงสุด 29 - 35 องศาเซลเซียส

ภาคใต้ฝั่งตะวันตก มีฝนฟ้าคะนองร้อยละ 10 - 30 ของพื้นที่ ตลอดช่วง

ลมตะวันออก ความเร็ว 15 - 30 กม./ชม. ทะเลมีคลื่นสูงประมาณ 1 เมตร บริเวณที่มีฝนฟ้าคะนองและห่างฝั่งคลื่นสูง มากกว่า 1 เมตร อุณหภูมิต่ำสุด 23 - 26 องศาเซลเซียส อุณหภูมิสูงสุด 31 - 35 องศาเซลเซียส

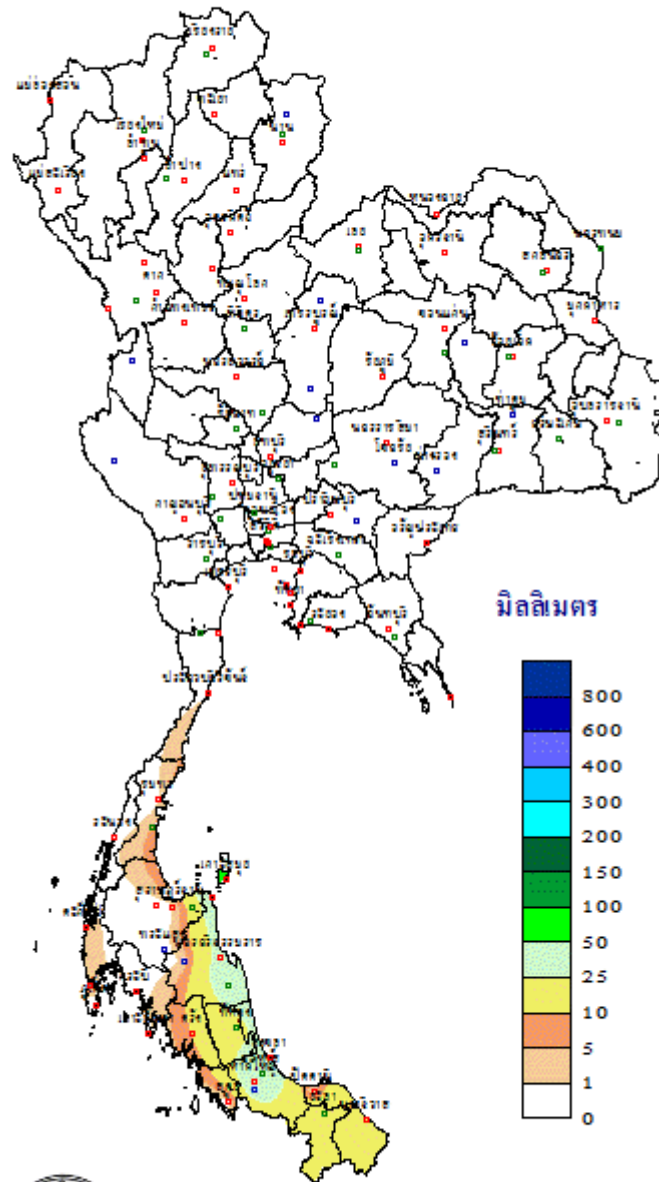
ข้อควรระวัง ในช่วงวันที่ 8 - 11 ม.ค. 67 เกษตรกรบริเวณประเทศไทยเพิ่มความระมัดระวังในการสัญจรผ่าน บริเวณที่มีหมอกไว้ด้วย ส่วนในช่วงวันที่ 12 - 14 ม.ค. 67 เกษตรกรบริเวณประเทศไทยตอนบนระวังอันตรายจากฝนฟ้า คะนองที่จะเกิดขึ้น ส่วนเกษตรกรในภาคใต้ตอนล่างระวังอันตรายจากฝนตกหนัก สำหรับเกษตรกรควรเตรียมการป้องกัน และระวังความเสียหายที่จะเกิดต่อผลผลิตทางการเกษตรไว้ด้วย ส่วนชาวเรือบริเวณอ่าวไทยและทะเลอันดามันควรเดินเรือ ด้วยความระมัดระวังและหลีกเลี่ยงการเดินเรือในบริเวณที่มีฝนฟ้าคะนอง ตลอดช่วง

#### สภาวะอากาศที่มีผลกระทบต่อสัตว์ปีก

ในช่วงวันที่ 8-14 มค.67 บริเวณประเทศไทยตอนบนอากาศเปลี่ยนแปลง เกษตรกรควรดูแลสุขภาพให้ แข็งแรงเพื่อป้องกันการเจ็บป่วย อีกทั้งควรจัดเตรียมอุปกรณ์จัดทำแกมกำบังลมหนาวให้กับสัตว์เลี้ยง เพื่อเพิ่มความ อบอุ่นป้องกันสัตว์เลี้ยงหนาวเย็นจนอ่อนแอและเป็นโรคได้ง่าย สำหรับภาคใต้จะมีฝนตกหนักบางแห่งทางตอนล่างของ ภาค เกษตรกรควรระวังอันตรายจากฝนตกหนักและความเสียหายที่จะเกิดต่อสัตว์เลี้ยงและผลผลิตทางการเกษตรไว้ด้วย

สัตว์ปีก บริเวณประเทศไทยตอนบนมีอากาศเปลี่ยนแปลง โดยจะมีอุณหภูมิลดลงและมีฝนฟ้าคะนอง เกษตรกรที่เลี้ยงสัตว์โดยเฉพาะสัตว์ปีก ควรควบคุมอุณหภูมิภายในโรงเรือนอย่าให้เปลี่ยนแปลงรวดเร็ว ซึ่งอาจส่งผล ให้สัตว์ปีกอ่อนแอและเสี่ยงต่อการเกิดโรคได้ รวมทั้งดูแลแกมกำบังลมหนาวของโรงเรือนเลี้ยงสัตว์ เพื่อป้องกันลม หนาวโกรกโรงเรือน โดยเฉพาะสัตว์ปีกที่ยังเล็กควรเพิ่มความอบอุ่นภายในโรงเรือนเพื่อป้องกันสัตว์ปีกหนาวเย็นจน อ่อนแอและเป็นโรคได้ง่าย ส่วนภาคใต้ตอนล่างระยะนี้จะมีฝนตกหนัก เกษตรกรที่เลี้ยงสัตว์ปีกในภาคใต้ควรสำรวจ โรงเรือน อย่าให้มีรอยรั่วซึม โดยเฉพาะบริเวณหลังคาโรงเรือน รวมทั้งควรติดตั้งแกมกำบังฝนสาด เพื่อป้องกันสัตว์ เลี้ยงเปียกฝน เพราะอาจทำให้สัตว์ปีกเจ็บป่วยได้ง่าย

# ปริมาณฝนสะสม ระหว่างวันที่ 1 - 7 มกราคม 2567



THAI METEOROLOGICAL DEPARTMENT