



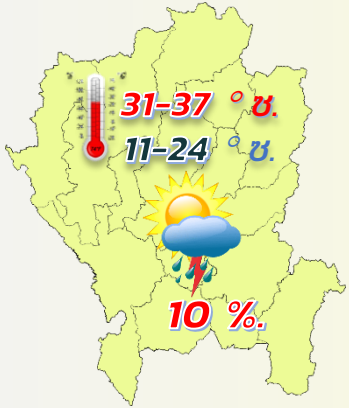
พยากรณ์อากาศเกษตรเพื่อพืชและสัตว์เศรษฐกิจ

ระหว่าง วันที่ 5 - 11 กุมภาพันธ์ 2567

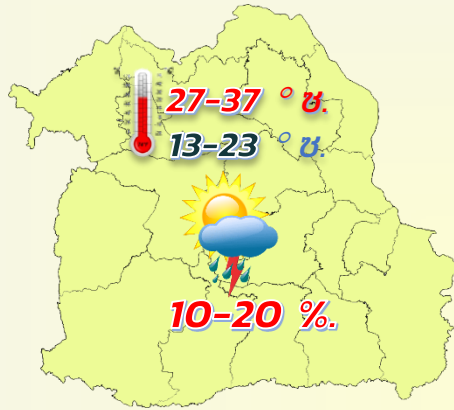


ข้อควรระวัง

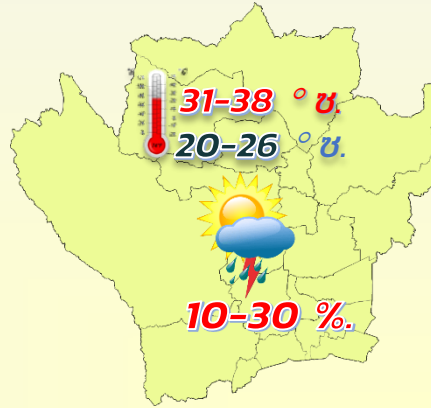
9-11 ก.พ. 67 บริเวณประเทศไทยตอนบน ระวังอันตรายจากฝนฟ้าคะนอง ลมกระโชกแรง



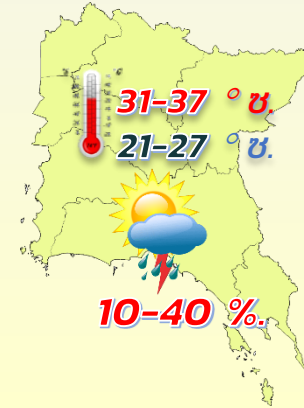
ภาคเหนือ



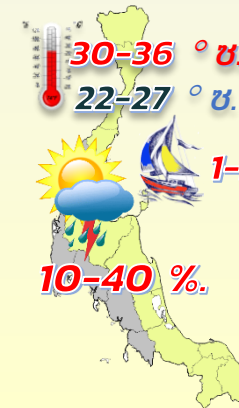
ภาคตะวันออกเฉียงเหนือ



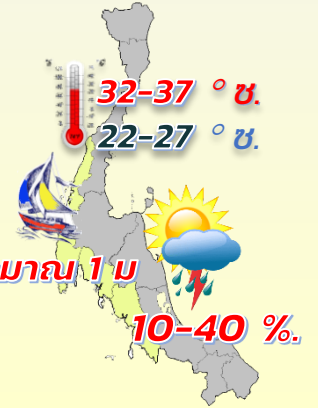
ภาคกลาง



ภาคตะวันออก



ภาคใต้-ออก



ภาคใต้-ตก



พยากรณ์อากาศเกษตร เพื่อ ไม้ผล



ระยะนี้ อากาศเปลี่ยนแปลง : มีหมอกในตอนเช้า และมีแดดจัดในตอนกลางวัน โดยมีพายุฝนฟ้าคะนอง ลมกระโชกแรงบางพื้นที่ในช่วงวันที่ 9-11 ก.พ.

คำแนะนำ

เกษตรกรชาวสวนผลไม้ ควรเตรียมการป้องกันและระวังความเสียหายจากฝนฟ้าคะนอง ลมกระโชกแรงในช่วงวันที่ 9-11 ก.พ. โดยทำการตัดแต่งกิ่งและพูกยัด ค้ำยันกิ่ง และลำต้นของไม้ผลให้แข็งแรง เพื่อป้องกันกิ่งฉีกหัก ต้นโค่นล้ม เมื่อมีลมแรง รวมทั้งควรเฝ้าระวังการระบาดของโรคพืชที่เกิดจากเชื้อรา เช่น โรคราแป้ง โรคราน้ำค้าง เป็นต้น



ระวัง โรคพืชที่เกิดจากเชื้อรา เช่น โรคราแป้ง โรคราน้ำค้าง เป็นต้น



ตัดแต่งกิ่ง ทรงพุ่ม ให้โปร่ง อากาศถ่ายเทได้สะดวก เพื่อลดความรุนแรงของโรค



หมั่นสำรวจ ดูแลแปลงปลูก อย่างสม่ำเสมอ หากพบติดโรค ควรรีบป้องกัน



พยากรณ์อากาศเกษตรเพื่อไม้ผล ระหว่างวันที่ 5 - 11 กุมภาพันธ์ พ.ศ. 2567

กระทรวงดิจิทัลเพื่อเศรษฐกิจและสังคม

ฉบับที่ 06/2567

สภาวะอากาศ

ภาคเหนือ ในช่วงวันที่ 5-9 ก.พ. 67 อากาศเย็นถึงหนาวกับมีหมอกบางในตอนเช้า อุณหภูมิต่ำสุด 11-24 องศาเซลเซียส อุณหภูมิสูงสุด 32-37 องศาเซลเซียส บริเวณยอดดอยมีอากาศหนาวถึงหนาวจัด และมีน้ำค้างแข็งบางแห่ง อุณหภูมิต่ำสุด 3-12 องศาเซลเซียส ลมตะวันตก ความเร็ว 5-15 กม./ชม. ส่วนในวันที่ 10-11 ก.พ. 67 มีฝนฟ้าคะนองร้อยละ 10 ของพื้นที่ กับมีลมกระโชกแรงบางแห่งในระยะแรก ส่วนมากทางด้านตะวันออกของภาค อากาศเย็นถึงหนาวกับมีหมอกในตอนเช้า อุณหภูมิจะลดลง 1-2 องศาเซลเซียส อุณหภูมิต่ำสุด 13-24 องศาเซลเซียส อุณหภูมิสูงสุด 31-36 องศาเซลเซียส บริเวณยอดดอยมีอากาศหนาวถึงหนาวจัด อุณหภูมิต่ำสุด 5-15 องศาเซลเซียส ลมตะวันออกเฉียงใต้ ความเร็ว 10-20 กม./ชม.

ภาคตะวันออกเฉียงเหนือ ในช่วงวันที่ 5-8 ก.พ. 67 อากาศเย็นถึงหนาวกับมีหมอกบางในตอนเช้า โดยมีฝนร้อยละ 10 ของพื้นที่ ส่วนมากทางตอนล่างของภาค อุณหภูมิต่ำสุด 15-23 องศาเซลเซียส อุณหภูมิสูงสุด 34-37 องศาเซลเซียส บริเวณยอดดอยมีอากาศเย็นถึงหนาว อุณหภูมิต่ำสุด 10-16 องศาเซลเซียส ลมตะวันออกเฉียงใต้ ความเร็ว 5-15 กม./ชม. ส่วนในช่วงวันที่ 9-11 ก.พ. 67 มีฝนฟ้าคะนองร้อยละ 10-20 ของพื้นที่ กับมีลมกระโชกแรงบางแห่งในระยะแรก หลังจากนั้นอากาศเย็นถึงหนาวในตอนเช้ากับมีลมแรง อุณหภูมิจะลดลง 2-4 องศาเซลเซียส อุณหภูมิต่ำสุด 13-21 องศาเซลเซียส อุณหภูมิสูงสุด 27-34 องศาเซลเซียส บริเวณยอดดอยมีอากาศเย็นถึงหนาว อุณหภูมิต่ำสุด 10-16 องศาเซลเซียส ลมตะวันออกเฉียงเหนือ ความเร็ว 15-35 กม./ชม.

ภาคกลาง ในช่วงวันที่ 5-9 ก.พ. 67 มีหมอกบางในตอนเช้า โดยมีฝนร้อยละ 10 ของพื้นที่ ทางตอนล่างของภาค อุณหภูมิต่ำสุด 22-26 องศาเซลเซียส อุณหภูมิสูงสุด 33-38 องศาเซลเซียส ลมใต้ ความเร็ว 5-15 กม./ชม. ส่วนในวันที่ 10-11 ก.พ. 67 มีฝนฟ้าคะนองร้อยละ 10-30 ของพื้นที่ กับมีลมกระโชกแรงบางแห่งในระยะแรก หลังจากนั้นอากาศเย็นในตอนเช้ากับมีลมแรง อุณหภูมิจะลดลง 1-3 องศาเซลเซียส อุณหภูมิต่ำสุด 20-24 องศาเซลเซียส อุณหภูมิสูงสุด 31-35 องศาเซลเซียส ลมตะวันออกเฉียงใต้ ความเร็ว 10-25 กม./ชม.

ภาคตะวันออก ในช่วงวันที่ 5-9 ก.พ. 67 มีหมอกบางในตอนเช้า โดยมีฝนฟ้าคะนองร้อยละ 10-20 ของพื้นที่ อุณหภูมิต่ำสุด 23-27 องศาเซลเซียส อุณหภูมิสูงสุด 32-37 องศาเซลเซียส ลมใต้ ความเร็ว 10-30 กม./ชม. ทะเลมีคลื่นต่ำกว่า 1 เมตร บริเวณที่มีฝนฟ้าคะนองคลื่นสูงมากกว่า 1 เมตร ส่วนในวันที่ 10-11 ก.พ. 67 มีฝนฟ้าคะนองร้อยละ 20-40 ของพื้นที่ กับมีลมกระโชกแรงบางแห่งในระยะแรก หลังจากนั้นอากาศเย็นในตอนเช้ากับมีลมแรง อุณหภูมิจะลดลง 1-3 องศาเซลเซียส อุณหภูมิต่ำสุด 21-24 องศาเซลเซียส อุณหภูมิสูงสุด 31-34 องศาเซลเซียส ลมตะวันออกเฉียงใต้ ความเร็ว 15-30 กม./ชม. ทะเลมีคลื่นสูงประมาณ 1 เมตร บริเวณที่มีฝนฟ้าคะนองคลื่นสูงมากกว่า 1 เมตร

ภาคใต้ (ฝั่งตะวันออก) ในช่วงวันที่ 5-9 ก.พ. 67 มีเมฆบางส่วน โดยมีฝนฟ้าคะนองร้อยละ 10-20 ของพื้นที่ ลมตะวันออกเฉียงใต้ ความเร็ว 10-30 กม./ชม. ทะเลมีคลื่นต่ำกว่า 1 เมตร บริเวณที่มีฝนฟ้าคะนองคลื่นสูงมากกว่า 1 เมตร ส่วนในวันที่ 10-11 ก.พ. 67 มีฝนฟ้าคะนองร้อยละ 30-40 ของพื้นที่ กับมีลมกระโชกแรง และมีฝนตกหนักบางแห่งบริเวณตอนบนของภาค ตั้งแต่จังหวัดสุราษฎร์ธานี ขึ้นมา ลมตะวันออกเฉียงเหนือ ความเร็ว 15-35 กม./ชม. ทะเลมีคลื่นสูง 1-2 เมตร บริเวณที่มีฝนฟ้าคะนองคลื่นสูงมากกว่า 2 เมตร ตั้งแต่จังหวัดนครศรีธรรมราช ลงไป ลมตะวันออกเฉียงเหนือ ความเร็ว 20-35 กม./ชม. ทะเลมีคลื่นสูงประมาณ 2 เมตร บริเวณที่มีฝนฟ้าคะนองคลื่นสูงมากกว่า 2 เมตร อุณหภูมิต่ำสุด 22-27 องศาเซลเซียส อุณหภูมิสูงสุด 30-36 องศาเซลเซียส

ภาคใต้ (ฝั่งตะวันตก) ในวันที่ 5-9 ก.พ. 67 มีเมฆบางส่วน โดยมีฝนฟ้าคะนองร้อยละ 10-20 ของพื้นที่ ลมตะวันออกเฉียงใต้ ความเร็ว 10-30 กม./ชม. ทะเลมีคลื่นต่ำกว่า 1 เมตร ห่างฝั่งคลื่นสูงประมาณ 1 เมตร และบริเวณที่มีฝนฟ้าคะนองคลื่นสูงมากกว่า 1 เมตร ส่วนในวันที่ 10-11 ก.พ. 67 มีฝนฟ้าคะนองร้อยละ 30-40 ของพื้นที่ ลมตะวันออกเฉียงเหนือ ความเร็ว 15-30 กม./ชม. ทะเลมีคลื่นสูงประมาณ 1 เมตร ห่างฝั่งคลื่นสูง 1-2 เมตร และบริเวณที่มีฝนฟ้าคะนองคลื่นสูงมากกว่า 1 เมตร อุณหภูมิต่ำสุด 22-27 องศาเซลเซียส อุณหภูมิสูงสุด 32-37 องศาเซลเซียส

ข้อควรระวัง ราคานี้บริเวณประเทศไทยตอนบนอากาศเปลี่ยนแปลง ขอให้ประชาชนดูแลสุขภาพ รวมทั้งเพิ่มความระมัดระวังในขณะสัญจรผ่านบริเวณที่มีหมอกไว้ด้วย สำหรับในช่วงวันที่ 9-11 ก.พ. จะมีฝนฟ้าคะนอง ลมกระโชกแรงอาจเกิดขึ้นได้บริเวณประเทศไทยตอนบนและภาคใต้ตอนบน ขอให้ประชาชนระวังอันตรายจากสภาวะดังกล่าวไว้ด้วย

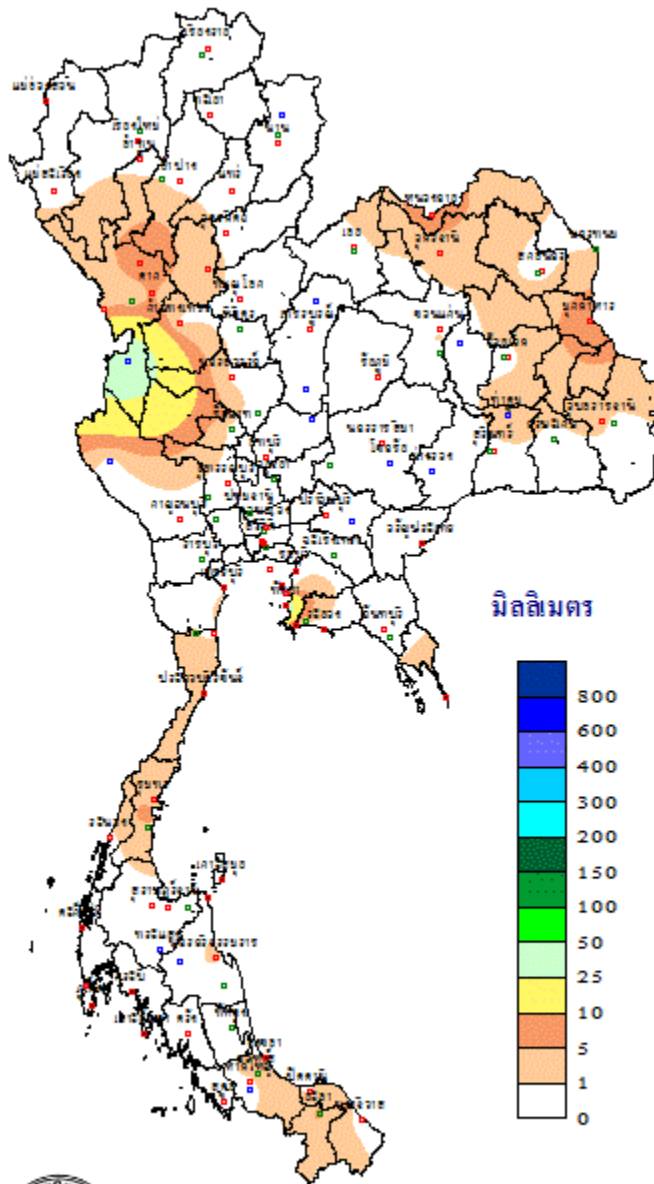
สภาวะอากาศที่มีผลกระทบต่อไม้ผล

ราคานี้บริเวณภาคเหนือและภาคตะวันออกเฉียงเหนือยังคงมีอากาศเย็นถึงหนาวกับหมอกในตอนเช้า และมีฝนตกได้ในบางพื้นที่ โดยมีแดดจัดในตอนกลางวัน เกษตรกรควรดูแลสุขภาพ เนื่องจากอากาศที่เปลี่ยนแปลง และเพิ่มความระมัดระวังในการสัญจรผ่านบริเวณที่มีหมอก รวมทั้งควรเฝ้าระวังการระบาดของโรคพืชที่เกิดจากเชื้อราในพืชไร่ ไม้ผล และพืชผักต่างๆไว้ด้วย ส่วนบริเวณภาคกลาง และภาคตะวันออก จะมีหมอกบางในตอนเช้า และมีแดดจัดในตอนกลางวัน โดยจะมีฝนตกได้ในบางพื้นที่ โดยเฉพาะในช่วงวันที่ 9-11 ก.พ. จะมีฝนฟ้าคะนอง และลมกระโชกแรงบางพื้นที่ เกษตรกรควรเตรียมการป้องกันและระวังอันตรายจากสภาวะดังกล่าว โดยหลีกเลี่ยงการอยู่ในโล่งแจ้ง ใต้ต้นไม้ใหญ่ ป้ายโฆษณาหรือสิ่งปลูกสร้างไม่แข็งแรงในขณะที่มีฝนฟ้าคะนอง ส่วนบริเวณภาคใต้จะยังมีฝนตกได้ในบางพื้นที่ เกษตรกรควรเฝ้าระวังการระบาดของศัตรูพืชจำพวกหนอนในพืชไร่ ไม้ผลและพืชผักไว้ด้วย

สำหรับเกษตรกรที่ปลูกไม้ผล ควรตัดแต่งกิ่ง รวมทั้งผูกยึดค้ำยันกิ่งและลำต้นของไม้ผลให้มั่นคงแข็งแรง เพื่อป้องกันกิ่งฉีกหัก ต้นโค่นล้ม เมื่อมีลมแรงเนื่องจากพายุฝนฟ้าคะนอง นอกจากนี้จากสภาพอากาศที่แห้งและมีแดดจัดในตอนกลางวัน ส่งผลให้การระเหยของน้ำบริเวณผิวดินมีมาก เกษตรกรควรให้น้ำเพิ่มเติมแก่ไม้ผลอย่างเหมาะสมรวมทั้งควรคลุมดินบริเวณโคนต้นของไม้ผลด้วยฟางข้าวหรือหญ้าแห้ง เพื่อชะลอการระเหยของน้ำบริเวณผิวดินและรักษาความชื้นในดิน นอกจากนี้เกษตรกรควรเฝ้าระวังการระบาดของโรคพืชที่เกิดจากเชื้อรา โดยเฉพาะโรคราแป้ง มักพบโรคราระบาดมากในระยะที่ไม้ผลสร้างช่อดอกและผลอ่อน โดยพบผงสีขาวหรือสีเทาอ่อนคล้ายแป้งเกาะบนช่อดอก ทำให้ติดผลน้อยหรือไม่ติดผล ถ้าติดผลจะมีขนาดเล็กไม่สมบูรณ์ หลุดร่วงง่าย การป้องกันทำได้โดยกำจัดวัชพืชในแปลงปลูกและตัดแต่งทรงพุ่มของไม้ผลให้โปร่ง เพื่อให้อากาศถ่ายเทสะดวก และเพื่อไม่ให้เป็นที่สะสมของเชื้อสาเหตุโรค รวมทั้งหมั่นสำรวจแปลงปลูกอย่างสม่ำเสมอ เมื่อพบมีอาการของโรคให้ตัดแต่งกิ่งและเก็บส่วนที่เป็นโรคนำไปทำลายนอกแปลงปลูก

ปริมาณฝนสะสม 7 วันที่ผ่านมา

ระหว่างวันที่ 29 มกราคม - 4 กุมภาพันธ์ 2567



THAI METEOROLOGICAL DEPARTMENT

ส่วนอุตุนิยมวิทยาเกษตร กองพัฒนาอุตุนิยมวิทยา

กรมอุตุนิยมวิทยา

เผยแพร่โดย ส่วนอุตุนิยมวิทยาเกษตร กองพัฒนาอุตุนิยมวิทยา

ออกประกาศวันจันทร์ที่ 5 กุมภาพันธ์ 2567

กรมอุตุนิยมวิทยา โทร.02-3669336

[PK]