

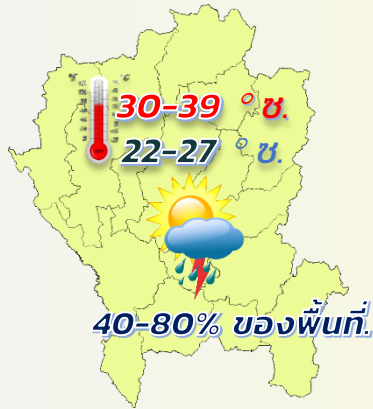


# พยากรณ์อากาศเกษตรเพื่อพืชและสัตว์เศรษฐกิจ

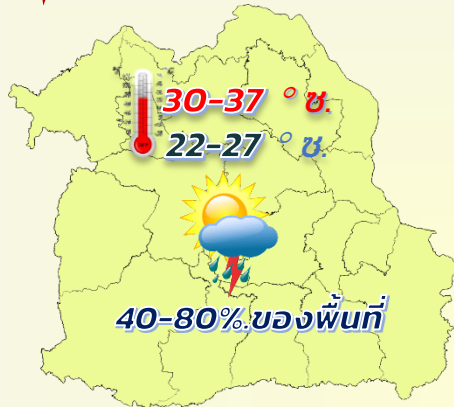
ระหว่าง วันที่ 20 - 26 พฤษภาคม 2567



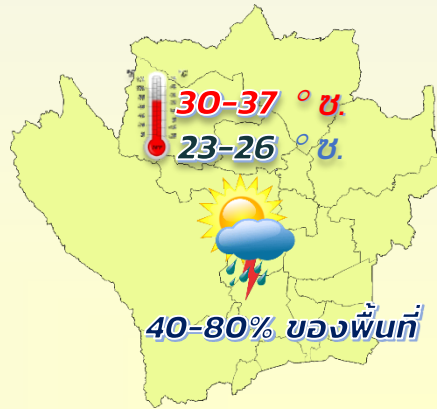
ระวัง อันตรายจากฝนตกหนักถึงหนักมาก และฝนที่ตกสะสม ซึ่งอาจก่อให้เกิดน้ำท่วมฉับพลัน น้ำป่าไหลหลากได้ โดยเฉพาะบริเวณพื้นที่ลุ่มและที่ราบเชิงเขาใกล้ทางน้ำไหลผ่าน



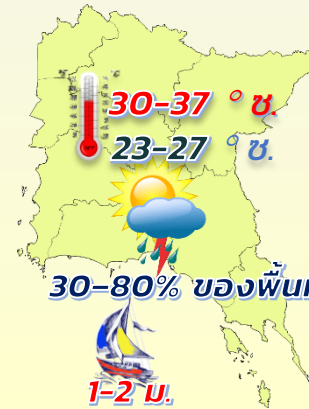
ภาคเหนือ



ภาคตะวันออกเฉียงเหนือ



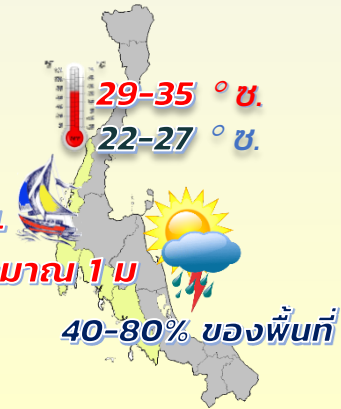
ภาคกลาง



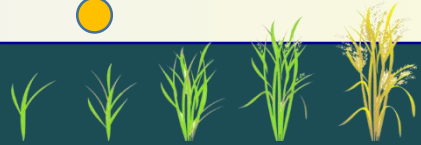
ภาคตะวันออก



ภาคใต้-ออก



ภาคใต้-ตก



## ข่าวอากาศเกษตร เพื่อ พืชไร่ และพืชผัก



**ลักษณะอากาศ ประเทศไทย :** จะมีฝนเพิ่มขึ้น โดยมีฝนตกหนักถึงหนักมากบางพื้นที่ ส่วนคลื่นลมบริเวณทะเลอันดามัน จะมีคลื่นสูง 2-3 เมตร บริเวณที่มีฝนฟ้าคะนองคลื่นสูงมากกว่า 3 เมตร

### คำแนะนำ

เกษตรกรที่ต้องการปลูกพืชรอบใหม่ ควรคลุกเมล็ดพันธุ์ด้วยสารเคมีกำจัดเชื้อราก่อนปลูก เพื่อป้องกันการเน่าเสียของเมล็ดพันธุ์ก่อนงอกและโรคเน่าคอดินของต้นกล้า รวมทั้งควรหมั่นกำจัดวัชพืช เพื่อไม่ให้กลายเป็นแหล่งหลบซ่อนของโรคและแมลงศัตรูพืช



คลุก เมล็ดพันธุ์ด้วยสารเคมีกำจัดเชื้อรา ป้องกันและลดความรุนแรงของโรคพืชที่เกิดจากเชื้อรา



คัดเลือกพันธุ์ ให้เหมาะสมกับฤดูฝน เพื่อลดความเสี่ยงต่อการระบาดของโรคและแมลงศัตรูพืช



หมั่นกำจัดวัชพืช เพื่อไม่ให้เป็นแหล่งสะสมของโรคและแมลงศัตรูพืช



# พยากรณ์อากาศเกษตรเพื่อพืชไร่และพืชผัก

ระหว่างวันที่ 20 - 26 พฤษภาคม พ.ศ. 2567

กระทรวงดิจิทัลเพื่อเศรษฐกิจและสังคม

ฉบับที่ 21/2567

## สภาวะอากาศ

**ภาคเหนือ** ในช่วงวันที่ 20-23 พ.ศ. 67 มีฝนฟ้าคะนองร้อยละ 60-80 ของพื้นที่ และมีฝนตกหนักถึงหนักมากบางแห่ง ลมตะวันตกเฉียงใต้ ความเร็ว 10-25 กม./ชม. ส่วนในช่วงวันที่ 24-26 พ.ศ. 67 มีฝนฟ้าคะนองร้อยละ 40-60 ของพื้นที่ และมีฝนตกหนักบางแห่ง ลมใต้ ความเร็ว 10-25 กม./ชม. อุณหภูมิต่ำสุด 22-27 องศาเซลเซียส อุณหภูมิสูงสุด 30-39 องศาเซลเซียส

**ภาคตะวันออกเฉียงเหนือ** ในช่วงวันที่ 20-23 พ.ศ. 67 มีฝนฟ้าคะนองร้อยละ 60-80 ของพื้นที่ และมีฝนตกหนักถึงหนักมากบางแห่ง ลมตะวันตกเฉียงใต้ ความเร็ว 10-20 กม./ชม. ส่วนในช่วงวันที่ 24-26 พ.ศ. 67 มีฝนฟ้าคะนองร้อยละ 40-60 ของพื้นที่ ลมตะวันออกเฉียงใต้ ความเร็ว 10-20 กม./ชม. อุณหภูมิต่ำสุด 22-27 องศาเซลเซียส อุณหภูมิสูงสุด 30-37 องศาเซลเซียส

**ภาคกลาง** ในช่วงวันที่ 20-23 พ.ศ. 67 มีฝนฟ้าคะนองร้อยละ 60-80 ของพื้นที่ และมีฝนตกหนักถึงหนักมากบางแห่ง ส่วนในช่วงวันที่ 24-26 พ.ศ. 67 มีฝนฟ้าคะนองร้อยละ 40-60 ของพื้นที่ และมีฝนตกหนักบางแห่ง อุณหภูมิต่ำสุด 23-26 องศาเซลเซียส อุณหภูมิสูงสุด 30-37 องศาเซลเซียส ลมตะวันตกเฉียงใต้ ความเร็ว 10-25 กม./ชม.

**ภาคตะวันออก** ในช่วงวันที่ 20-23 พ.ศ. 67 มีฝนฟ้าคะนองร้อยละ 60-80 ของพื้นที่ และมีฝนตกหนักบางแห่ง ส่วนในช่วงวันที่ 24-26 พ.ศ. 67 มีฝนฟ้าคะนองร้อยละ 30-40 ของพื้นที่ อุณหภูมิต่ำสุด 23-27 องศาเซลเซียส อุณหภูมิสูงสุด 30-37 องศาเซลเซียส ลมตะวันตกเฉียงใต้ ความเร็ว 15-35 กม./ชม. ทะเลมีคลื่นสูง 1-2 เมตร บริเวณที่มีฝนฟ้าคะนองคลื่นสูงมากกว่า 2 เมตร

**ภาคใต้ (ฝั่งตะวันออก)** ในช่วงวันที่ 20-22 และ 25-26 พ.ศ. 67 มีฝนฟ้าคะนองร้อยละ 60-70 ของพื้นที่ และมีฝนตกหนักบางแห่ง ส่วนในช่วงวันที่ 23-24 พ.ศ. 67 มีฝนฟ้าคะนองร้อยละ 40-60 ของพื้นที่ และมีฝนตกหนักบางแห่งบริเวณตอนบนของภาค ลมตะวันตกเฉียงใต้ ความเร็ว 15-35 กม./ชม. ทะเลมีคลื่นสูงประมาณ 1 เมตร ห่างฝั่งคลื่นสูง 1-2 เมตร บริเวณที่มีฝนฟ้าคะนองคลื่นสูงมากกว่า 2 เมตร อุณหภูมิต่ำสุด 23-27 องศาเซลเซียส อุณหภูมิสูงสุด 30-37 องศาเซลเซียส

**ภาคใต้ (ฝั่งตะวันตก)** ในช่วงวันที่ 20-23 พ.ศ. 67 มีฝนฟ้าคะนองร้อยละ 60-80 ของพื้นที่ และมีฝนตกหนักถึงหนักมากบางแห่ง ส่วนในช่วงวันที่ 24-26 พ.ศ. 67 มีฝนฟ้าคะนองร้อยละ 40-60 ของพื้นที่ และมีฝนตกหนักบางแห่ง ในช่วงวันที่ 20-22 พ.ศ. 67 ตั้งแต่ จ.พังงา ขึ้นมา ลมตะวันตกเฉียงใต้ ความเร็ว 20-35 กม./ชม. ทะเลมีคลื่นสูงประมาณ 2 เมตร บริเวณที่มีฝนฟ้าคะนองคลื่นสูงมากกว่า 2 เมตร ตั้งแต่ จ.ภูเก็ต ลงไป ลมตะวันตกเฉียงใต้ ความเร็ว 15-35 กม./ชม. ทะเลมีคลื่นสูง 1 - 2 เมตร บริเวณที่มีฝนฟ้าคะนองคลื่นสูงมากกว่า 2 เมตร ส่วนในช่วงวันที่ 23-26 พ.ศ. 67 ตั้งแต่ จ.ระนอง ขึ้นมา ลมตะวันตกเฉียงใต้ ความเร็ว 20-40 กม./ชม. ทะเลมีคลื่นสูง 2-3 เมตร บริเวณที่มีฝนฟ้าคะนองคลื่นสูงมากกว่า 3 เมตร ตั้งแต่ จ.พังงา ลงไป ลมตะวันตกเฉียงใต้ ความเร็ว 20-35 กม./ชม. ทะเลมีคลื่นสูงประมาณ 2 เมตร บริเวณที่มีฝนฟ้าคะนองคลื่นสูงมากกว่า 2 เมตร อุณหภูมิต่ำสุด 22-27 องศาเซลเซียส อุณหภูมิสูงสุด 29-35 องศาเซลเซียส

**ข้อควรระวัง** ขอให้เกษตรกรระวังอันตรายและป้องกันความเสียหายจากสภาวะฝนตกหนักถึงหนักมาก ซึ่งอาจก่อให้เกิดน้ำท่วมฉับพลัน น้ำป่าไหลหลากได้ ส่วนคลื่นลมบริเวณทะเลอันดามัน จะมีคลื่นสูง 2-3 เมตร บริเวณที่มีฝนฟ้าคะนองคลื่นสูงมากกว่า 3 เมตร ชาวเรือชาวเรือและชาวประมงควรเพิ่มความระมัดระวังในการเดินเรือ โดยเรือเล็กควรงดออกจากฝั่ง ในช่วงวันที่ 23-26 พ.ศ.

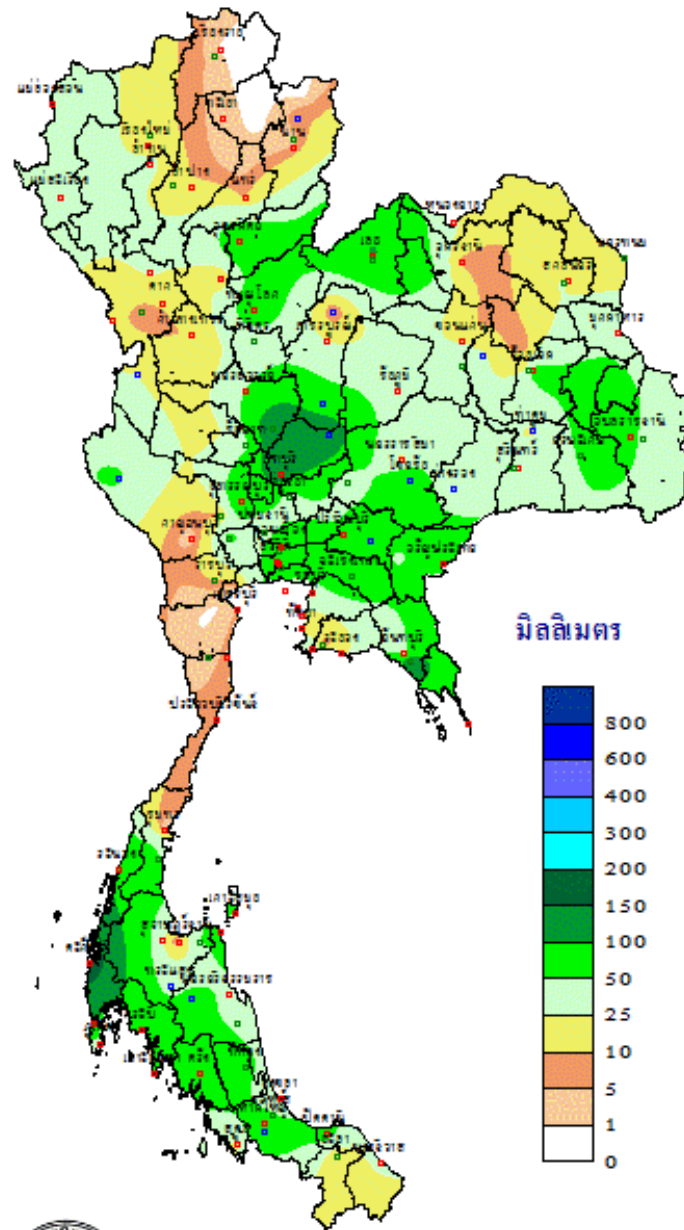
## สภาวะอากาศที่มีผลกระทบต่อพืชไร่และพืชผัก

เนื่องจากระยะนี้จะมีฝนตกหนักถึงหนักมากในบางพื้นที่ ซึ่งอาจก่อให้เกิดน้ำท่วมฉับพลัน น้ำป่าไหลหลากได้ในบางพื้นที่ โดยเฉพาะบริเวณพื้นที่ลุ่มและที่ลาดเชิงเขาใกล้ทางน้ำไหลผ่าน เกษตรกรควรระวังอันตรายและเตรียมการป้องกันความเสียหายจากสภาวะดังกล่าว โดยดูแลระบบระบายน้ำให้มีประสิทธิภาพ เพื่อป้องกันน้ำท่วมขังพื้นที่ทางการเกษตรเมื่อมีฝนตกหนัก สำหรับบริเวณพื้นที่ซึ่งมีฝนตกต่อเนื่อง ทำให้สภาพดินมีความชื้นแฉะหรือมีน้ำท่วมขัง เกษตรกรควรระวังการระบาดของโรคพืชที่เกิดจากเชื้อรา ส่วนเกษตรกรที่เลี้ยงสัตว์ไม่ควรปล่อยให้สัตว์ตากฝนหรืออยู่ในที่ชื้นแฉะเป็นเวลานาน เพราะจะทำให้สัตว์เลี้ยงอ่อนแอและเป็นโรคได้ง่าย

**สำหรับเกษตรกรที่ปลูกพืชไร่และพืชผัก** เนื่องจากระยะนี้จะฝนมีเพิ่มขึ้น โดยมีฝนตกหนักถึงหนักมากในบางพื้นที่ เกษตรกรที่ต้องการปลูกพืชในช่วงฤดูฝนสามารถเตรียมดินและเมื่อความชื้นในดินมีเพียงพอก็สามารถปลูกได้ โดยเลือกชนิดพันธุ์พืชที่เหมาะสมสำหรับปลูกในช่วงฤดูฝน ส่วนการเตรียมเมล็ดพันธุ์ควรเลือกใช้เมล็ดพันธุ์จากแหล่งที่เชื่อถือได้ รวมทั้งควรคลุมเมล็ดพันธุ์ด้วยสารเคมีกำจัดเชื้อราก่อนปลูก เพื่อป้องกันการเน่าเสียของเมล็ดพันธุ์ก่อนงอกและโรคเน่าคอดินของต้นกล้า สำหรับการเตรียมดิน ในช่วงฤดูฝนดินจะมีการอุ้มน้ำมาก หากรากพืชแช่อยู่ในน้ำนานจะทำให้ขาดอากาศและตายในที่สุด ดังนั้นพืชผักที่มีรากไม่ลึกมาก ควรยกแปลงให้สูงขึ้น พร้อมทั้งเพิ่มปริมาณปุ๋ยคอกหรือปุ๋ยหมักมากกว่าเดิม เพื่อเพิ่มช่องว่างในดิน และใส่ปูนขาวในปริมาณที่เหมาะสมเพื่อลดความเป็นกรดของดิน การจัดการแปลงปลูกควรหาวัสดุคลุมแปลงเพื่อป้องกันเมื่อดินที่สร้างคามเสียหายแก่ผิวหน้าดินและระบบรากพืช โดยเฉพาะพืชที่มีระบบรากตื้น การคลุมแปลงโดยใช้วัสดุที่หาได้ง่าย เช่น ฟางข้าว หรือหญ้าแห้งจะช่วยลดแรงกระแทกของเม็ดฝนแล้ว ยังเป็นการควบคุมวัชพืชได้อีกทางหนึ่ง นอกจากนี้ควรหมั่นกำจัดวัชพืชในแปลงปลูก นอกจากจะทำให้พืชเจริญเติบโตดีแล้ว ยังเป็นการลดแหล่งอาศัยของศัตรูพืช และทำให้แสงแดดส่องถึงพื้นดิน ช่วยลดความชื้นและลดความรุนแรงของโรคพืชที่เกิดจากเชื้อรา

\*\*\*\*\*

ปริมาณฝนสะสม 7 วันที่ผ่านมา  
ระหว่างวันที่ 13 - 19 พฤษภาคม 2567



THAI METEOROLOGICAL DEPARTMENT

สวนอุตุนิยมวิทยาเกษตร กองพัฒนาอุตุนิยมวิทยา

กรมอุตุนิยมวิทยา

เผยแพร่โดย สวนอุตุนิยมวิทยาเกษตร กองพัฒนาอุตุนิยมวิทยา

ออกประกาศ วันจันทร์ที่ 20 พฤษภาคม 2567

กรมอุตุนิยมวิทยา 02-3669336

[ PK ]