

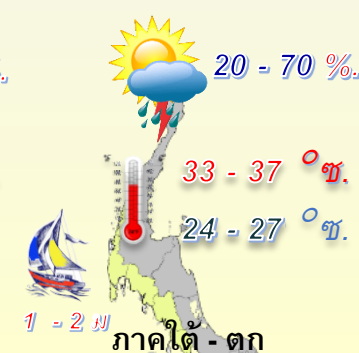
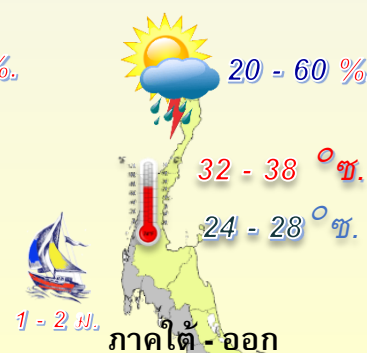
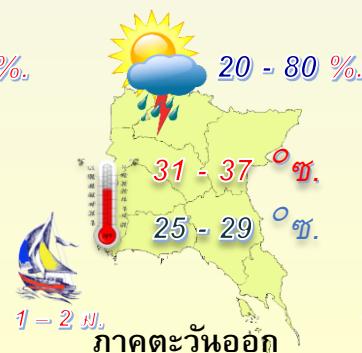
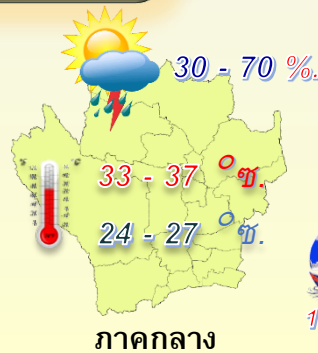
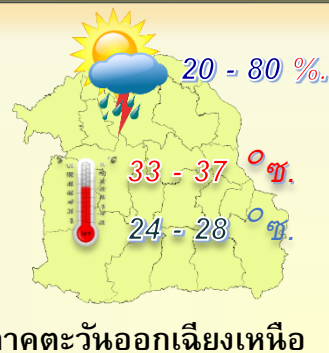
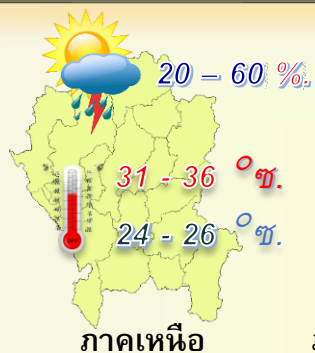
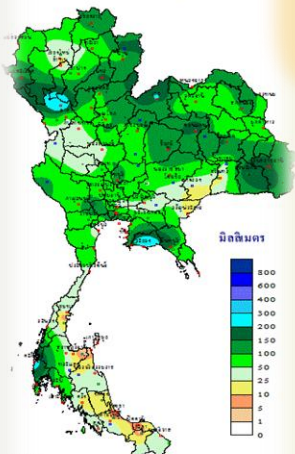


พยากรณ์อากาศเกษตรเพื่อ ไม้ผล

ระหว่างวันที่ 27 พฤษภาคม - 2 มิถุนายน พ.ศ. 2567

28 พ.ค. - 2 มิ.ย. จะมี ฝนตกหนัก - หนักมาก

ระวัง น้ำท่วมฉับพลัน และน้ำป่าไหลหลาก



สภาวะอากาศที่มีผลกระทบต่อ ไม้ผล

คำแนะนำโดยทั่วไป

- ระวัง น้ำท่วมฉับพลัน และ น้ำป่าไหลหลาก
- หลีกเลี่ยงการปล่อยสัตว์เลี้ยงในที่โล่งแจ้ง ขณะเกิดพายุ ฝนฟ้าคะนอง
- บางพื้นที่ฝนตกไม่สม่ำเสมอ ระวังศัตรูพืชจำพวก หนอน
- บางพื้นที่น้ำขัง ควรสวมรองเท้าบูท เพื่อป้องกันโรคฉี่หนู
- ควรทำทางระบายน้ำออกจากแปลงปลูก เพื่อป้องกันน้ำขัง

คำแนะนำสำหรับ ไม้ผล

- ❖ ฝนที่ตกติดต่อกัน ทำให้ดินและอากาศมีความชื้นสูง เกษตรกรควรระวัง และป้องกันโรคพืชที่เกิดจาก เชื้อรา
- ❖ ผลที่เน่าเสียและเปลือกของผล ไม่ควรทิ้งกองสุมไว้ ควรนำไปกำจัดนอกพื้นที่เพาะปลูก เพื่อไม่ให้แหล่งสะสมของโรคและศัตรูพืช
- ❖ ควรตัดแต่งกิ่งให้ทรงพุ่มโปร่ง อากาศถ่ายเทได้สะดวก แสงแดดส่องได้ทั่วถึง โดยเฉพาะบริเวณโคนต้น แล้วทาแผลรอยตัดด้วยสารป้องกันเชื้อรา





พยากรณ์อากาศเกษตรเพื่อไม้ผล

ระหว่างวันที่ 27 พฤษภาคม – 2 มิถุนายน พ.ศ. 2567

ฉบับที่ 22/2567

กระทรวงดิจิทัลเพื่อเศรษฐกิจและสังคม

สภาวะอากาศ

ภาคเหนือ ในช่วงวันที่ 27 – 29 พ.ค. 67 และ 1 – 2 มิ.ย. 67 มีฝนฟ้าคะนองร้อยละ 40 - 60 ของพื้นที่ และมีฝนตกหนักบางแห่ง ส่วนในช่วงวันที่ 30 – 31 พ.ค. 67 มีฝนฟ้าคะนองร้อยละ 20 - 40 ของพื้นที่ และมีฝนตกหนักบางแห่ง ส่วนมากทางตอนล่าง อุณหภูมิต่ำสุด 24 – 26 องศาเซลเซียส อุณหภูมิสูงสุด 31 – 36 องศาเซลเซียส ลมตะวันตกเฉียงใต้ ความเร็ว 10 – 20 กม./ชม.

ภาคตะวันออกเฉียงเหนือ ในวันที่ 27 - 29 พ.ค. 67 มีฝนฟ้าคะนองร้อยละ 20 - 40 ของพื้นที่ อุณหภูมิต่ำสุด 25 - 28 องศาเซลเซียส อุณหภูมิสูงสุด 34 - 37 องศาเซลเซียส ส่วนในช่วงวันที่ 30 พ.ค. - 2 มิ.ย. 67 มีฝนฟ้าคะนองร้อยละ 60 - 80 ของพื้นที่ โดยมีฝนตกหนักถึงหนักมากบางแห่ง อุณหภูมิต่ำสุด 24 - 27 องศาเซลเซียส อุณหภูมิสูงสุด 33 - 36 องศาเซลเซียส ลมตะวันตกเฉียงใต้ ความเร็ว 10 - 20 กม./ชม.

ภาคกลาง ในช่วงวันที่ 27 - 28 พ.ค. 67 มีฝนฟ้าคะนองร้อยละ 30 - 40 ของพื้นที่ และมีฝนตกหนักบางแห่ง อุณหภูมิต่ำสุด 25 - 27 องศาเซลเซียส อุณหภูมิสูงสุด 34 - 37 องศาเซลเซียส ส่วนในช่วงวันที่ 29 พ.ค. - 2 มิ.ย. 67 มีฝนฟ้าคะนองร้อยละ 60 - 70 ของพื้นที่ และมีฝนตกหนักบางแห่ง อุณหภูมิต่ำสุด 24 - 27 องศาเซลเซียส อุณหภูมิสูงสุด 33 - 36 องศาเซลเซียส ลมตะวันตกเฉียงใต้ ความเร็ว 10 - 20 กม./ชม.

ภาคตะวันออก ในช่วงวันที่ 27 - 28 พ.ค. มีฝนฟ้าคะนองร้อยละ 20 - 40 ของพื้นที่ และมีฝนตกหนักบางแห่ง อุณหภูมิต่ำสุด 26 - 29 องศาเซลเซียส อุณหภูมิสูงสุด 33 - 37 องศาเซลเซียส ส่วนในช่วงวันที่ 29 พ.ค. - 2 มิ.ย. 67 มีฝนฟ้าคะนองร้อยละ 60 - 80 ของพื้นที่ และมีฝนตกหนักถึงหนักมากบางแห่ง อุณหภูมิต่ำสุด 25 - 28 องศาเซลเซียส อุณหภูมิสูงสุด 31 - 35 องศาเซลเซียส ลมตะวันตกเฉียงใต้ ความเร็ว 15 - 30 กม./ชม. ทะเลมีคลื่นสูงประมาณ 1 เมตร บริเวณที่มีฝนฟ้าคะนองคลื่นสูงมากกว่า 2 เมตร

ภาคใต้ฝั่งตะวันออก ในวันที่ 27 - 29 พ.ค. 67 มีฝนฟ้าคะนองร้อยละ 20 - 40 ของพื้นที่ ส่วนมากทางตอนบนของภาค ส่วนในช่วงวันที่ 30 พ.ค. - 2 มิ.ย. 67 มีฝนฟ้าคะนองร้อยละ 40 - 60 ของพื้นที่ และมีฝนตกหนักบางแห่ง ตั้งแต่ จ.สุราษฎร์ธานี ลมตะวันตกเฉียงใต้ ความเร็ว 10 - 30 กม./ชม. ทะเลมีคลื่นสูงต่ำกว่า 1 เมตร บริเวณที่มีฝนฟ้าคะนองคลื่นสูงมากกว่า 1 เมตร ตั้งแต่ จ.นครศรีธรรมราช ลมตะวันออกเฉียงใต้ ความเร็ว 10 - 30 กม./ชม. ทะเลมีคลื่นสูงประมาณ 1 เมตร บริเวณที่มีฝนฟ้าคะนองคลื่นสูงมากกว่า 2 เมตร อุณหภูมิต่ำสุด 24 - 28 องศาเซลเซียส อุณหภูมิสูงสุด 32 - 38 องศาเซลเซียส

ภาคใต้ฝั่งตะวันตก ในวันที่ 27 - 29 พ.ค. 67 มีฝนฟ้าคะนองร้อยละ 20 - 40 ของพื้นที่ ตั้งแต่ จ.พังงา ขึ้นมา ลมตะวันตกเฉียงใต้ ความเร็ว 15 - 35 กม./ชม. ทะเลมีคลื่นสูง 1 - 2 เมตร บริเวณที่มีฝนฟ้าคะนองคลื่นสูงมากกว่า 2 เมตร ตั้งแต่ จ.ภูเก็ต ลงไป ลมตะวันออกเฉียงใต้ ความเร็ว 15 - 30 กม./ชม. ทะเลมีคลื่นสูงประมาณ 1 เมตร บริเวณที่มีฝนฟ้าคะนองคลื่นสูงมากกว่า 2 เมตร ส่วนในช่วงวันที่ 30 พ.ค. - 2 มิ.ย. 67 มีฝนฟ้าคะนองร้อยละ 60 - 70 ของพื้นที่ และมีฝนตกหนักบางแห่ง ตั้งแต่ จ.ภูเก็ต ขึ้นมา ลมตะวันตกเฉียงใต้ ความเร็ว 15 - 35 กม./ชม. ทะเลมีคลื่นสูง 1 - 2 เมตร บริเวณที่มีฝนฟ้าคะนองคลื่นสูงมากกว่า 2 เมตร ตั้งแต่ จ.กระบี่ ลงไป ลมตะวันตกเฉียงใต้ ความเร็ว 15 - 30 กม./ชม. ทะเลมีคลื่นสูงประมาณ 1 เมตร บริเวณที่มีฝนฟ้าคะนองคลื่นสูงมากกว่า 2 เมตร อุณหภูมิต่ำสุด 24 - 27 องศาเซลเซียส อุณหภูมิสูงสุด 33 - 37 องศาเซลเซียส

ข้อควรระวัง ในช่วงวันที่ 28 พ.ค. - 2 มิ.ย. บริเวณประเทศไทยจะมีฝนตกหนักถึงหนักมากซึ่งอาจทำให้เกิดน้ำท่วมฉับพลัน น้ำป่าไหลหลาก เกษตรกรควรระวังอันตรายและป้องกันความเสียหายจากสภาวะดังกล่าว อนึ่ง สำหรับบริเวณทะเลอันดามันและอ่าวไทย ชาวเรือและชาวประมงควรเพิ่มความระมัดระวังในการเดินเรือและหลีกเลี่ยงการเดินเรือในบริเวณที่มีฝนฟ้าคะนอง ตลอดช่วง

สภาวะอากาศที่มีผลกระทบต่อไม้ผล

ระยะนี้เป็นช่วงเข้าสู่ฤดูฝน บริเวณประเทศไทยจะมีฝนเพิ่มขึ้น โดยมีฝนฟ้าคะนองและมีฝนตกหนักบางแห่ง กับมีฝนตกหนักมากบางพื้นที่ในภาคตะวันออกเฉียงเหนือ และภาคตะวันออก ซึ่งอาจทำให้เกิดสภาวะน้ำท่วมฉับพลันและน้ำป่าไหลหลาก เกษตรกรควรระวังอันตรายและป้องกันความเสียหายจากสภาวะดังกล่าว สำหรับบางพื้นที่อาจมีน้ำขัง เกษตรกรควรหลีกเลี่ยงการย่ำน้ำที่สกปรก หากมีความจำเป็นต้องเดินลุยน้ำควรสวมรองเท้าบูททุกครั้ง เพื่อป้องกันโรค เลปโตสไปโรซิส หรือโรคฉี่หนู ส่วนพื้นที่การเกษตรที่อยู่ในที่ลุ่ม เกษตรกรควรทำทางระบายน้ำออกจากแปลงปลูกพืช เพื่อป้องกันน้ำขังในพื้นที่เพาะปลูก เป็นสาเหตุของโรคที่เกิดจากเชื้อรา สำหรับภาคใต้ทางฝั่งตะวันตกจะมีปริมาณและการกระจายของฝนมากกว่าทางฝั่งตะวันออกก็มีฝนตกหนักบางพื้นที่ เกษตรกรควรระวังอันตรายและป้องกันความเสียหายจากสภาวะน้ำดังกล่าว ส่วนบริเวณทะเลอันดามันและอ่าวไทยจะมีคลื่นสูง 1-2 เมตร ชาวเรือและชาวประมงควรเดินเรือด้วยความระมัดระวัง และหลีกเลี่ยงการเดินทางในบริเวณที่มีฝนฟ้าคะนอง ตลอดช่วง

สำหรับบริเวณประเทศไทย ระยะนี้ไม้ผลที่อยู่ในระยะเจริญเติบโตทางผลตลอดจนผลแก่และเก็บเกี่ยว เกษตรกรไม่ควรปล่อยให้ผลที่เน่าเสียและร่วงหล่นตลอดจนเปลือกผลไม้กองอยู่ภายในบริเวณสวน แต่ควรนำไปกำจัดนอกพื้นที่เพาะปลูก เพื่อไม่ให้เป็นที่สะสมของโรคและศัตรูพืช โดยเฉพาะโรคพืชที่เกิดจากเชื้อราซึ่งมักจะระบาดในช่วงที่มีฝนตกชุก ส่วนไม้ผลที่อยู่ในระยะเจริญเติบโต เกษตรกรควรตัดแต่งกิ่งให้ทรงพุ่มโปร่ง อากาศถ่ายเทได้สะดวก แสงแดดส่องได้ทั่วถึงโดยเฉพาะบริเวณโคนต้น เพื่อลดความชื้นภายในทรงพุ่มและในสวน ป้องกันและลดความรุนแรงของโรคพืชที่เกิดจากเชื้อรา ส่วนไม้ผลที่เก็บเกี่ยวผลผลิตไปแล้ว เกษตรกรควรรีบตัดแต่งกิ่งแล้วทาแผลรอยตัดด้วยสารป้องกันเชื้อรา ใส่ปุ๋ยบำรุงต้น เพื่อให้ต้นฟื้นตัวได้เร็ว มีเวลาพักตัวได้นานขึ้นเพื่อการผลิตดอกออกผลที่ดีในฤดูถัดไป ส่วนพื้นที่การเกษตรที่อยู่ในที่ลุ่ม เกษตรกรควรทำทางระบายน้ำออกจากแปลงปลูก ไม่ควรปล่อยให้ น้ำขังในพื้นที่การเกษตรและโคนต้นพืชนาน เพราะจะทำให้รากพืชขาดอากาศ ต้นพืชตายได้ สำหรับในช่วงที่มีฝนตกติดต่อกัน ทำให้ดินและอากาศมีความชื้นสูง เกษตรกรควรระวังและป้องกันโรคพืชที่เกิดจากเชื้อรา เช่น โรครากเน่าโคนเน่า โรคราสีชมพู และโรคแอนแทรกโนส เป็นต้น ซึ่งโรครดังกล่าวจะทำให้ต้นพืชเสียหาย ผลผลิตลดลงและด้อยคุณภาพได้ หรืออาจทำให้ต้นพืชตายได้

ส่วนภาคใต้จะมีฝนตกหนักบางพื้นที่ เกษตรกรควรระวังและป้องกันโรคพืชที่เกิดจากเชื้อรา โดยเฉพาะโรครากเน่าโคนเน่า ซึ่งจะทำให้ต้นพืชเสียหายส่งผลต่อการผลิตดอกออกผล และอาจทำให้ต้นพืชตายได้ สำหรับไม้ผลที่อยู่ในระยะผลแก่และเก็บเกี่ยว เกษตรกรไม่ควรปล่อยให้ผลที่เน่าเสียและร่วงหล่นตลอดจนเปลือกผลไม้ กองอยู่ภายในบริเวณสวน แต่ควรนำไปกำจัดโดยเผาหรือฝังให้ลึกนอกแปลงปลูกพืช เพื่อตัดวงจรชีวิตของโรคและศัตรูพืช ส่วนพื้นที่ซึ่งอยู่ในที่ลุ่ม เกษตรกรไม่ควรปล่อยให้ น้ำขังในบริเวณสวนนานเพราะจะทำให้รากพืชเน่าต้นพืชตายได้

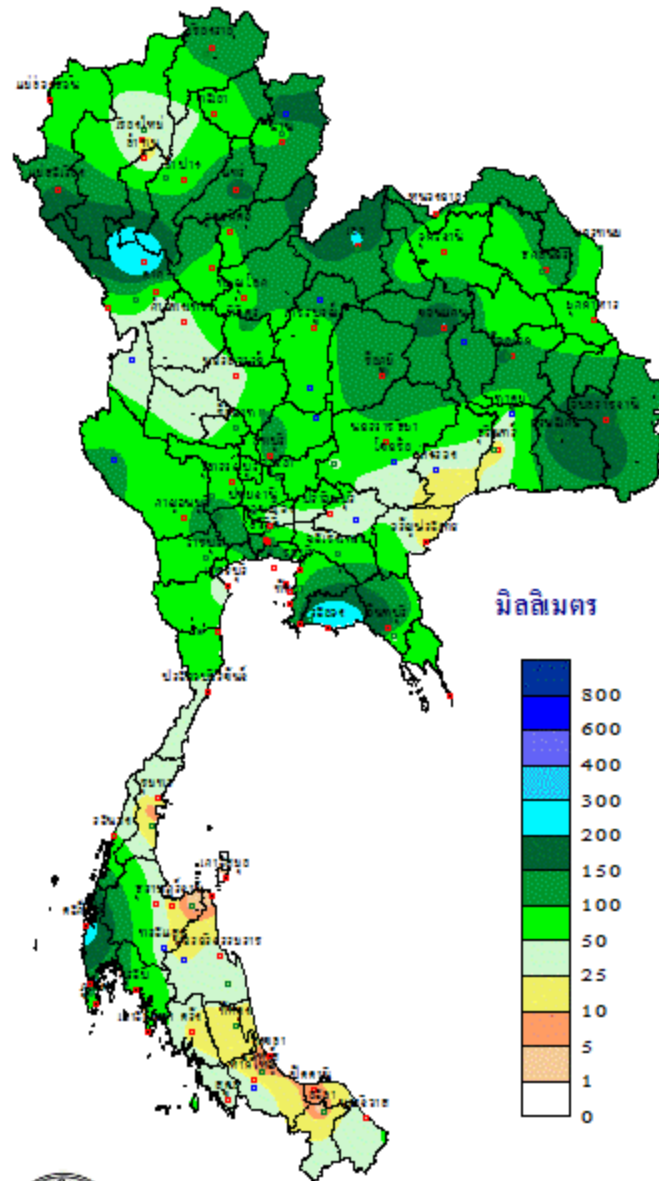
เผยแพร่โดย ส่วนอุตุฯนิยามวิทยาเกษตร กองพัฒนาอุตุฯนิยามวิทยา

ออกประกาศวันจันทร์ที่ 27 พฤษภาคม 2567

กรมอุตุฯนิยามวิทยา โทร.02-3669336

NT

ปริมาณฝนสะสม
ระหว่างวันที่ 20 - 26 พฤษภาคม 2567



THAI METEOROLOGICAL DEPARTMENT