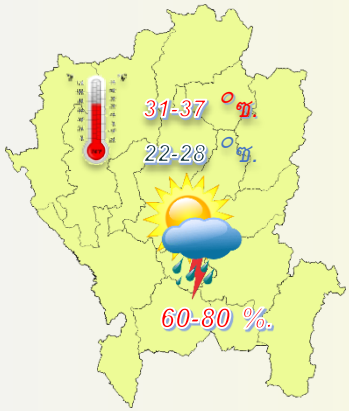




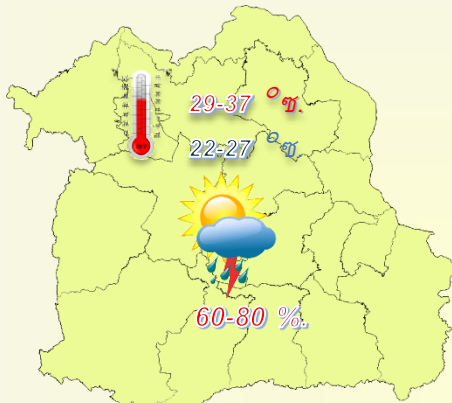
ข้อควรระวัง

บริเวณประเทศไทยจะมีฝนตกหนักถึงหนักมาก

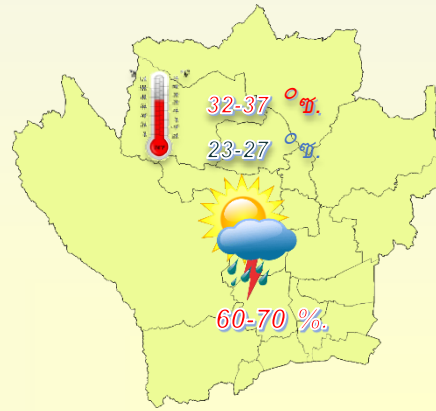
เกษตรกรบริเวณพื้นที่เสี่ยงภัยควรระวังอันตรายและป้องกันความเสียหาย จากสภาวะน้ำท่วมฉับพลันและน้ำป่าไหลหลาก



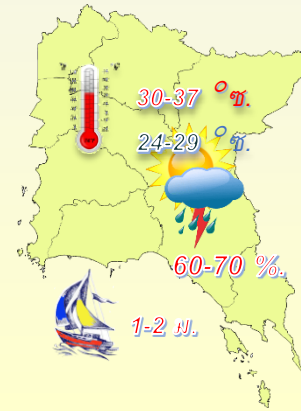
ภาคเหนือ



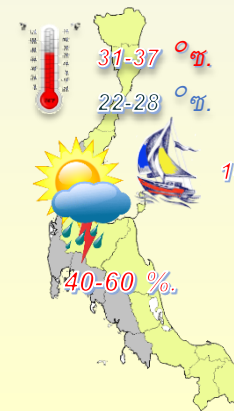
ภาคตะวันออกเฉียงเหนือ



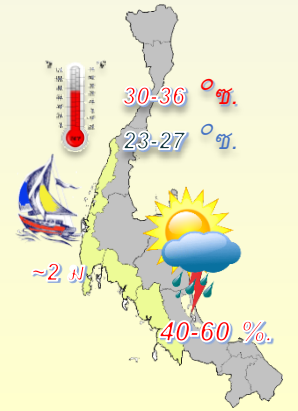
ภาคกลาง



ภาคตะวันออก



ภาคใต้-ออก



ภาคใต้-ตก



สภาวะอากาศที่มีผลกระทบต่อสัตว์เลี้ยงและสัตว์น้ำ

คำแนะนำสำหรับสัตว์เลี้ยง

- >>> ควรดูแลหลังคาโรงเรือนอย่าให้มีรอยรั่วซึม และทำแผงกำบังลมและฝนให้แก่สัตว์เลี้ยง
- >>> ไม่ควรปล่อยให้สัตว์เลี้ยงอยู่ในที่ชื้นแฉะเป็นเวลานาน



คำแนะนำสำหรับสัตว์น้ำ

- >>> ไม่ควรปล่อยให้ น้ำฝนที่ตกบนดินไหลลงบ่อ
- >>> หลังจากฝนตกเกษตรกรควรเปิดเครื่องตีน้ำ เพื่อป้องกันน้ำแยกชั้น และเป็นการเพิ่มออกซิเจนให้กับน้ำ





พยากรณ์อากาศเกษตรเพื่อสัตว์เลี้ยงและสัตว์น้ำ

ระหว่างวันที่ 3 – 9 มิถุนายน พ.ศ. 2567

ฉบับที่ 23/2567

กระทรวงดิจิทัลเพื่อเศรษฐกิจและสังคม

สภาวะอากาศ

ภาคเหนือ ในช่วงวันที่ 3-7 มิ.ย. มีฝนฟ้าคะนองร้อยละ 60-80 ของพื้นที่ และมีฝนตกหนักบางแห่ง โดยมีฝนตกหนักมากบางพื้นที่ในช่วงวันที่ 5-6 มิ.ย. ส่วนในช่วงวันที่ 8-9 มิ.ย. มีฝนฟ้าคะนองร้อยละ 40-60 ของพื้นที่ และมีฝนตกหนักบางแห่ง อุณหภูมิต่ำสุด 22-28 องศาเซลเซียส อุณหภูมิสูงสุด 31-37 องศาเซลเซียส ลมตะวันตกเฉียงใต้ ความเร็ว 10-20 กม./ชม.

ภาคตะวันออกเฉียงเหนือ มีฝนฟ้าคะนองร้อยละ 40-60 ของพื้นที่ และมีฝนตกหนักบางแห่งทางตอนบนของภาคตลอดช่วง อุณหภูมิต่ำสุด 22-27 องศาเซลเซียส อุณหภูมิสูงสุด 29-37 องศาเซลเซียส ลมตะวันตกเฉียงใต้ ความเร็ว 10-20 กม./ชม.

ภาคกลาง ในช่วงวันที่ 4-6 มิ.ย. มีฝนฟ้าคะนองร้อยละ 60-70 ของพื้นที่ และมีฝนตกหนักบางแห่ง โดยมีฝนตกหนักมากบางพื้นที่บริเวณด้านตะวันตกของภาคในช่วงวันที่ 4-5 มิ.ย. ส่วนในช่วงวันที่ 7-9 มิ.ย. มีฝนฟ้าคะนองร้อยละ 40-60 ของพื้นที่ และมีฝนตกหนักบางแห่ง อุณหภูมิต่ำสุด 23-27 องศาเซลเซียส อุณหภูมิสูงสุด 32-37 องศาเซลเซียส ลมตะวันตกเฉียงใต้ ความเร็ว 10-20 กม./ชม.

ภาคตะวันออก ในช่วงวันที่ 4-5 มิ.ย. มีฝนฟ้าคะนองร้อยละ 60-70 ของพื้นที่ และมีฝนตกหนักบางแห่ง ลมตะวันตกเฉียงใต้ ความเร็ว 15-30 กม./ชม. ทะเลมีคลื่นสูงประมาณ 1 เมตร บริเวณที่มีฝนฟ้าคะนองคลื่นสูงมากกว่า 2 เมตร ส่วนในช่วงวันที่ 6-9 มิ.ย. มีฝนฟ้าคะนองร้อยละ 40-60 ของพื้นที่ และมีฝนตกหนักบางแห่ง ลมตะวันตกเฉียงใต้ ความเร็ว 15-35 กม./ชม. ทะเลมีคลื่นสูง 1-2 เมตร บริเวณที่มีฝนฟ้าคะนองคลื่นสูงมากกว่า 2 เมตร อุณหภูมิต่ำสุด 24-29 องศาเซลเซียส อุณหภูมิสูงสุด 30-37 องศาเซลเซียส

ภาคใต้ฝั่งตะวันออก มีฝนฟ้าคะนองร้อยละ 40-60 ของพื้นที่ตลอดช่วง ในช่วงวันที่ 3-4 มิ.ย. ลมตะวันตกเฉียงใต้ ความเร็ว 15-30 กม./ชม. ทะเลมีคลื่นสูงประมาณ 1 เมตร และบริเวณที่มีฝนฟ้าคะนองคลื่นสูงมากกว่า 2 เมตร ส่วนในช่วงวันที่ 5-9 มิ.ย. ลมตะวันตกเฉียงใต้ ความเร็ว 15-35 กม./ชม. ทะเลมีคลื่นสูง 1-2 เมตร และบริเวณที่มีฝนฟ้าคะนองคลื่นสูงมากกว่า 2 เมตร อุณหภูมิต่ำสุด 22-28 องศาเซลเซียส อุณหภูมิสูงสุด 31-37 องศาเซลเซียส

ภาคใต้ฝั่งตะวันตก ในช่วงวันที่ 3-4 มิ.ย. มีฝนฟ้าคะนองร้อยละ 30-40 ของพื้นที่ ตั้งแต่จังหวัดกระบี่ขึ้นมา : ลมตะวันตกเฉียงใต้ ความเร็ว 15-35 กม./ชม. ทะเลมีคลื่นสูง 1-2 เมตร บริเวณที่มีฝนฟ้าคะนองคลื่นสูงมากกว่า 2 เมตร ตั้งแต่จังหวัดตรังลงไป : ลมตะวันตกเฉียงใต้ ความเร็ว 15-30 กม./ชม. ทะเลมีคลื่นสูงประมาณ 1 เมตร บริเวณที่มีฝนฟ้าคะนองคลื่นสูงมากกว่า 2 เมตร ส่วนในช่วงวันที่ 5-9 มิ.ย. มีฝนฟ้าคะนองร้อยละ 40-60 ของพื้นที่ ตั้งแต่จังหวัดระนองขึ้นมา : ลมตะวันตกเฉียงใต้ ความเร็ว 20-35 กม./ชม. ทะเลมีคลื่นสูงประมาณ 2 เมตร บริเวณที่มีฝนฟ้าคะนองคลื่นสูงมากกว่า 2 เมตร ตั้งแต่จังหวัดพังงาลงไป: ลมตะวันตกเฉียงใต้ ความเร็ว 15-35 กม./ชม. ทะเลมีคลื่นสูง 1-2 เมตร บริเวณที่มีฝนฟ้าคะนองคลื่นสูงมากกว่า 2 เมตร อุณหภูมิต่ำสุด 23-27 องศาเซลเซียส อุณหภูมิสูงสุด 30-36 องศาเซลเซียส

ข้อควรระวัง ในช่วงนี้บริเวณประเทศไทยจะมีฝนตกหนักถึงหนักมาก เกษตรกรบริเวณพื้นที่เสี่ยงภัยควรระวังอันตรายและป้องกันความเสียหายจากสภาวะน้ำท่วมฉับพลันและน้ำป่าไหลหลาก

สภาวะอากาศที่มีผลกระทบต่อสัตว์เลี้ยงและสัตว์น้ำ

สัปดาห์นี้บริเวณประเทศไทยจะมีฝนฟ้าคะนองกับมีฝนตกหนักถึงหนักมากบางแห่ง เกษตรกรบริเวณพื้นที่เสี่ยงภัยควรระวังอันตรายและป้องกันความเสียหายจากสภาวะดังกล่าว

สัตว์เลี้ยง : ในช่วงที่มีฝนตกชุกติดต่อกัน เกษตรกรควรดูแลหลังคาโรงเรือนเลี้ยงสัตว์อย่าให้มีรอยรั่วซึมและควรทำแผงกำบังลมและฝน เพื่อป้องกันสัตว์เลี้ยงเปียกฝนจนหนาวเย็นทำให้อ่อนแอและเป็นโรคได้ง่าย นอกจากนี้ไม่ควรปล่อยให้สัตว์เลี้ยงอยู่ในที่ชื้นแฉะเป็นเวลานาน เพราะอาจทำให้เกิดโรคปากและเท้าเปื่อยในสัตว์เท้ากีบ เช่น สุกร โค และกระบือ เป็นต้น

สัตว์น้ำ : ในช่วงที่มีฝนตกหนัก เกษตรกรผู้เลี้ยงสัตว์น้ำในบ่อเลี้ยงไม่ควรปล่อยให้ น้ำฝนที่ตกบนดินไหลลงบ่อ เพราะจะทำให้สภาพน้ำเปลี่ยน สัตว์น้ำปรับตัวไม่ทัน อ่อนแอ และเป็นโรคได้ง่าย หลังจากฝนตกเกษตรกรควรเปิดเครื่องตีน้ำ เพื่อป้องกันน้ำแยกชั้น และเป็นการเพิ่มออกซิเจนให้กับน้ำ

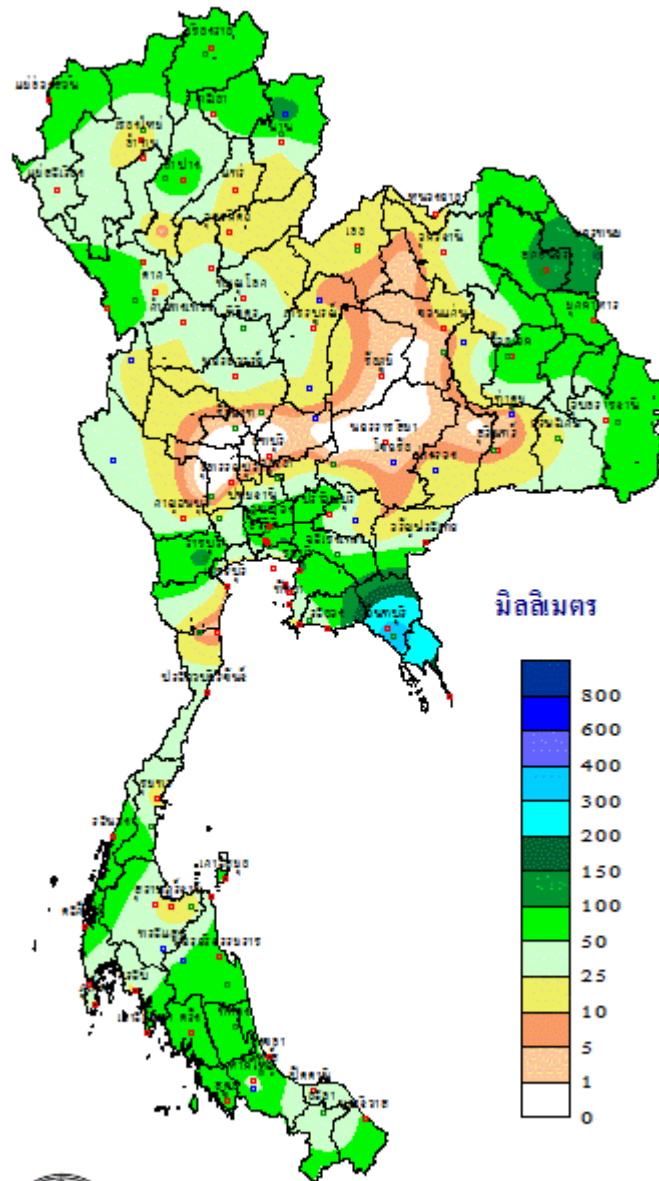
เผยแพร่โดย ส่วนอุตุวิทยามหาวิทยาลัยเกษตร กองพัฒนาอุตุวิทยามหาวิทยาลัย

กรมอุตุวิทยามหาวิทยาลัย โทร.02-3669336

RR

ออกประกาศวันจันทร์ที่ 3 มิถุนายน 2567

ปริมาณฝนสะสม
ระหว่างวันที่ 27 พฤษภาคม - 2 มิถุนายน 2567



THAI METEOROLOGICAL DEPARTMENT