

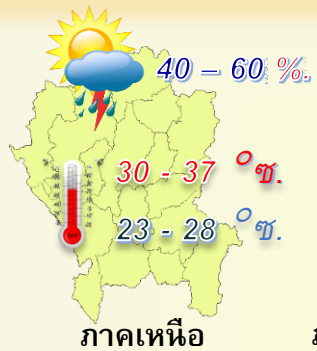
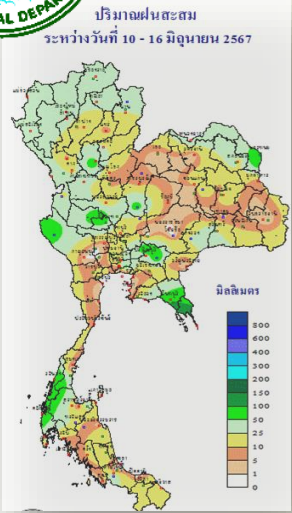


พยากรณ์อากาศเกษตรเพื่อ ไม้ผล

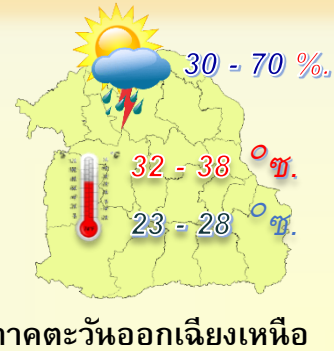
ระหว่างวันที่ 17 – 23 มิถุนายน พ.ศ. 2567

วันที่ 20 - 23 มิถุนายน จะมี ฝนตกหนัก – หนักมาก

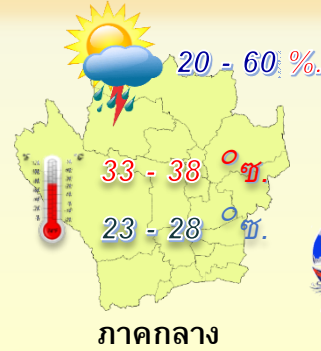
เกษตรกรควรระวัง และ ป้องกันความเสียหายจาก น้ำท่วมฉับพลัน และ น้ำป่าไหลหลาก



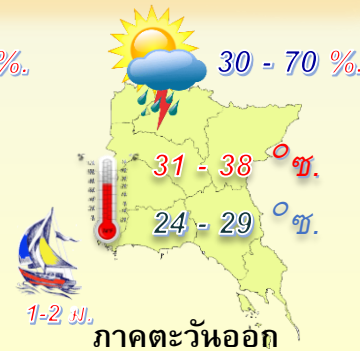
ภาคเหนือ



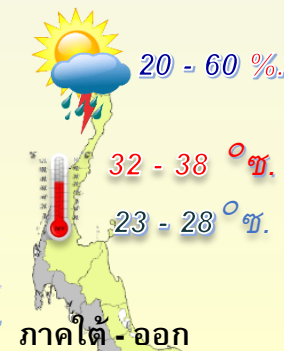
ภาคตะวันออกเฉียงเหนือ



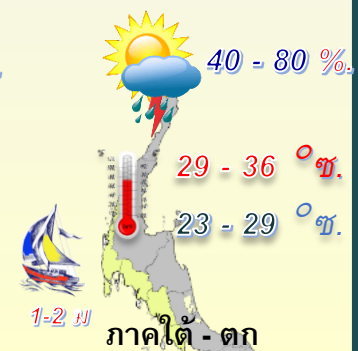
ภาคกลาง



ภาคตะวันออกเฉียง



ภาคใต้ - ออก



ภาคใต้ - ตก

คำแนะนำสำหรับสภาวะอากาศที่มีผลกระทบต่อ ไม้ผล

คำแนะนำโดยทั่วไป

- ระวังฟ้าผ่า ลมกระโชกแรง และ น้ำท่วม
- หลีกเลี้ยงปล่อยสัตว์เลี้ยงในที่โล่งแจ้ง ขณะฟ้าคะนอง
- ควรเก็บกักน้ำสำรองไว้ใช้ยามแล้ง
- ฝนที่ตกไม่สม่ำเสมอ ระวังศัตรูพืชจำพวกหนอน
- ชาวเรือ ควรเดินเรือด้วยความระมัดระวัง

คำแนะนำสำหรับประเทศไทยตอนบน

- ❖ อากาศร้อนและมีฝนตก ระวังการระบาดของเชื้อรา
- ❖ ลดความชื้น ก่อนนำผลผลิตเข้าโรงเก็บ หรือ ยุงฉาง
- ❖ ควรกักเก็บน้ำเอาไว้ใช้ในระยะเวลาฝนทิ้งช่วง
- ❖ ระวังศัตรูพืชจำพวกหนอน

คำแนะนำสำหรับภาคใต้

- ❖ ดูแลสวนให้โปร่ง แสงแดดส่องได้ทั่วถึง เพื่อลดความชื้นสะสมในแปลงปลูก
- ❖ ในพื้นที่ฝนตกไม่สม่ำเสมอ ควรระวังศัตรูพืชจำพวกหนอน





พยากรณ์อากาศเกษตรเพื่อไม้ผล

ระหว่างวันที่ 17 - 23 มิถุนายน พ.ศ. 2567

กระทรวงดิจิทัลเพื่อเศรษฐกิจและสังคม

ฉบับที่ 25/2567

สภาวะอากาศ

ภาคเหนือ มีฝนฟ้าคะนองร้อยละ 40 - 60 ของพื้นที่ ตลอดช่วง และมีฝนตกหนักบางแห่งในช่วงวันที่ 21 - 23 มิ.ย. 67 อุณหภูมิต่ำสุด 23 - 28 องศาเซลเซียส อุณหภูมิสูงสุด 30 - 37 องศาเซลเซียส ลมตะวันตกเฉียงใต้ ความเร็ว 10 - 20 กม./ชม.

ภาคตะวันออกเฉียงเหนือ ในช่วงวันที่ 17 - 20 มิ.ย. 67 มีฝนฟ้าคะนองร้อยละ 30 - 40 ของพื้นที่ และมีฝนตกหนักบางแห่งบริเวณตอนบนของภาค ในช่วงวันที่ 21 - 23 มิ.ย. 67 มีฝนฟ้าคะนองร้อยละ 40 - 70 ของพื้นที่ และมีฝนตกหนักบางแห่ง โดยมีฝนตกหนักมากบางพื้นที่บริเวณด้านตะวันออกของภาคในช่วงวันที่ 22 - 23 มิ.ย. 67 อุณหภูมิต่ำสุด 23 - 28 องศาเซลเซียส อุณหภูมิสูงสุด 32 - 38 องศาเซลเซียส ลมตะวันตกเฉียงใต้ ความเร็ว 10 - 20 กม./ชม.

ภาคกลาง ในช่วงวันที่ 17 - 19 มิ.ย. 67 มีฝนฟ้าคะนองร้อยละ 20 - 40 ของพื้นที่ ลมตะวันตกเฉียงใต้ ความเร็ว 10 - 20 กม./ชม. ส่วนในช่วงวันที่ 20 - 23 มิ.ย. 67 มีฝนฟ้าคะนองร้อยละ 40 - 60 ของพื้นที่ และมีฝนตกหนักบางแห่ง ลมตะวันตกเฉียงใต้ ความเร็ว 10 - 25 กม./ชม. อุณหภูมิต่ำสุด 23 - 28 องศาเซลเซียส อุณหภูมิสูงสุด 33 - 38 องศาเซลเซียส

ภาคตะวันออก ในช่วงวันที่ 17 - 19 มิ.ย. 67 มีฝนฟ้าคะนองร้อยละ 30 - 40 ของพื้นที่ และมีฝนตกหนักบางแห่ง ลมตะวันตกเฉียงใต้ ความเร็ว 15 - 30 กม./ชม. ทะเลมีคลื่นสูงประมาณ 1 เมตร บริเวณที่มีฝนฟ้าคะนองคลื่นสูงมากกว่า 1 เมตร โดยในช่วงวันที่ 20 - 23 มิ.ย. 67 มีฝนฟ้าคะนองร้อยละ 40 - 70 ของพื้นที่ และมีฝนตกหนักบางแห่ง โดยมีฝนตกหนักมากบางพื้นที่ในช่วงวันที่ 21 - 23 มิ.ย. 67 ลมตะวันตกเฉียงใต้ ความเร็ว 15 - 35 กม./ชม. ทะเลมีคลื่นสูง 1 - 2 เมตร บริเวณที่มีฝนฟ้าคะนองคลื่นสูงมากกว่า 2 เมตร อุณหภูมิต่ำสุด 24 - 29 องศาเซลเซียส อุณหภูมิสูงสุด 31 - 38 องศาเซลเซียส

ภาคใต้ฝั่งตะวันออก ในช่วงวันที่ 17 - 19 มิ.ย. 67 มีฝนฟ้าคะนองร้อยละ 20 - 40 ของพื้นที่ ลมตะวันตกเฉียงใต้ ความเร็ว 15 - 30 กม./ชม. ทะเลมีคลื่นสูงประมาณ 1 เมตร บริเวณที่มีฝนฟ้าคะนองคลื่นสูงมากกว่า 1 เมตร ส่วนในช่วงวันที่ 20 - 23 มิ.ย. 67 มีฝนฟ้าคะนองร้อยละ 40 - 60 ของพื้นที่ และมีฝนตกหนักบางแห่ง ลมตะวันตกเฉียงใต้ ความเร็ว 15 - 35 กม./ชม. ทะเลมีคลื่นสูงประมาณ 1 เมตร ห่างฝั่งคลื่นสูง 1 - 2 เมตร บริเวณที่มีฝนฟ้าคะนองคลื่นสูงมากกว่า 2 เมตร อุณหภูมิต่ำสุด 23 - 28 องศาเซลเซียส อุณหภูมิสูงสุด 32 - 38 องศาเซลเซียส

ภาคใต้ฝั่งตะวันตก ในช่วงวันที่ 17 - 19 มิ.ย. 67 มีฝนฟ้าคะนองร้อยละ 40 - 60 ของพื้นที่ และมีฝนตกหนักบางแห่ง ตั้งแต่จังหวัดภูเก็ต ขึ้นมา : ลมตะวันตกเฉียงใต้ ความเร็ว 15 - 35 กม./ชม. ทะเลมีคลื่นสูง 1 - 2 เมตร บริเวณที่มีฝนฟ้าคะนองคลื่นสูงมากกว่า 2 เมตร ตั้งแต่จังหวัดกระบี่ ลงไป : ลมตะวันตกเฉียงเหนือ ความเร็ว 15-30 กม./ชม. ทะเลมีคลื่นสูงประมาณ 1 เมตร บริเวณที่มีฝนฟ้าคะนองคลื่นสูงมากกว่า 1 เมตร ส่วนในช่วงวันที่ 20 - 23 มิ.ย. 67 มีฝนฟ้าคะนองร้อยละ 60 - 80 ของพื้นที่ และมีฝนตกหนักบางแห่ง โดยมีฝนตกหนักมากบางพื้นที่ในช่วงวันที่ 21 - 23 มิ.ย. 67 ตั้งแต่จังหวัดระนอง ขึ้นมา: ลมตะวันตกเฉียงใต้ ความเร็ว 20 - 35 กม./ชม. ทะเลมีคลื่นสูงประมาณ 2 เมตร บริเวณที่มีฝนฟ้าคะนองคลื่นสูงมากกว่า 2 เมตร ตั้งแต่จังหวัดพังงา ลงไป: ลมตะวันตกเฉียงใต้ ความเร็ว 15 - 35 กม./ชม. ทะเลมีคลื่นสูง 1 - 2 เมตร บริเวณที่มีฝนฟ้าคะนองคลื่นสูงมากกว่า 2 เมตร อุณหภูมิต่ำสุด 23 - 29 องศาเซลเซียส อุณหภูมิสูงสุด 29 - 36 องศาเซลเซียส

ข้อควรระวัง ระยะนี้บริเวณประเทศไทยจะมีฝนฟ้าคะนองและฝนตกหนักบางแห่ง เกษตรกรควรระวังอันตรายและป้องกันความเสียหายจากสภาวะดังกล่าว โดยหลีกเลี่ยงการอยู่ในที่โล่งแจ้ง เข้าใกล้ต้นไม้ใหญ่ สิ่งปลูกสร้างที่ไม่แข็งแรง และป้ายโฆษณาต่างๆขณะลมแรง ส่วนในช่วงวันที่ 20 - 23 มิ.ย. บริเวณประเทศไทยจะมีฝนตกหนักถึงหนักมาก ซึ่งอาจทำให้เกิดน้ำท่วมฉับพลัน และน้ำป่าไหลหลาก เกษตรกรควรระวังอันตรายและป้องกันความเสียหายจากสภาวะดังกล่าว สำหรับชาวเรือบริเวณอ่าวไทยและทะเลอันดามันควรเดินเรือด้วยความระมัดระวังและหลีกเลี่ยงการเดินเรือในบริเวณที่มีฝนฟ้าคะนอง

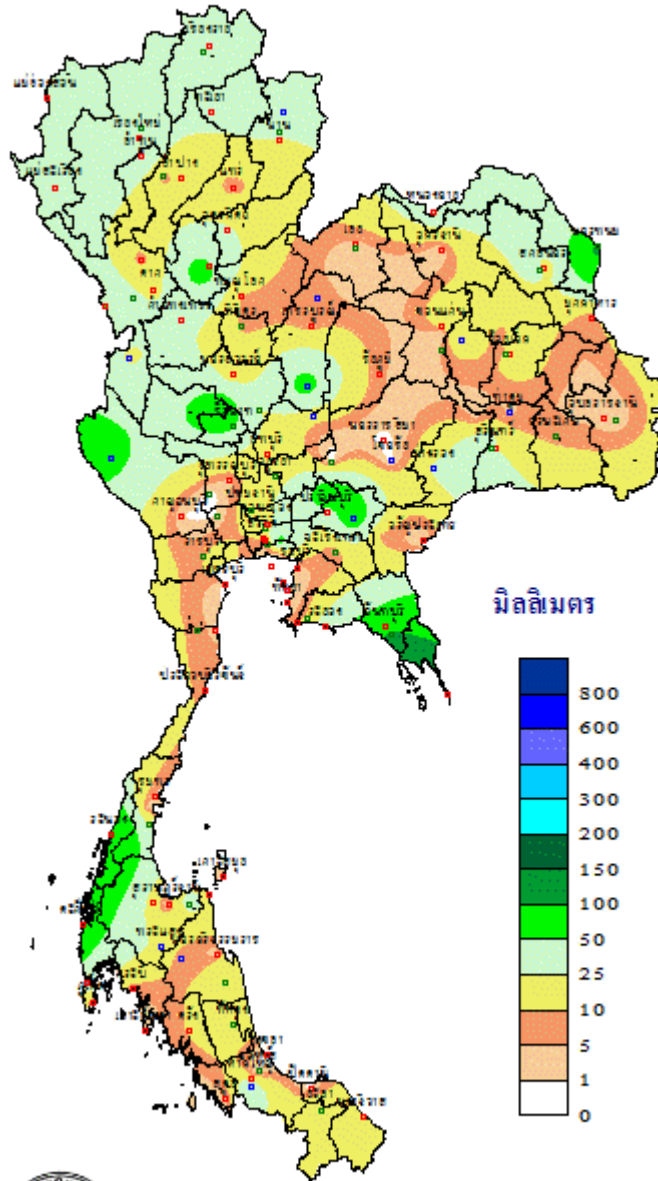
สภาวะอากาศที่มีผลกระทบต่อการเกษตรและไม้ผล

ระยะนี้บริเวณประเทศไทยตอนบนจะมีฝนตกหนักบางพื้นที่โดยเฉพาะในระยะครึ่งแรกของช่วงต่อจากนั้น ปริมาณและการกระจายของฝนจะลดลง พื้นที่ซึ่งมีฝนตกหนักติดต่อกัน ซึ่งอาจทำให้เกิดสภาวะน้ำท่วมฉับพลัน น้ำป่าไหลหลาก และน้ำล้นตลิ่ง โดยเฉพาะในระยะครึ่งแรกของช่วง เกษตรกรควรระวังอันตรายและป้องกันความเสียหายจากสภาวะดังกล่าว เนื่องจากระยะต่อไปอาจเป็นระยะฝนทิ้งช่วง ปริมาณและการกระจายของฝนจะลดลง เกษตรกรควรเก็บกักน้ำเอาไว้เพื่อจะได้มีน้ำไว้ใช้ทางการเกษตร นอกจากนี้ควรระวังและป้องกันการระบาดของศัตรูพืชจำพวกหนอน ในพืชไร่ ไม้ผลและพืชผัก สำหรับภาคใต้ในช่วงที่ลมตะวันตกเฉียงใต้มีกำลังแรงปริมาณและการกระจายของฝนจะเพิ่มขึ้นกับมีฝนตกหนักบางพื้นที่ เกษตรกรควรระวังอันตรายและป้องกันความเสียหายจากสภาวะดังกล่าว ส่วนคลื่นลมบริเวณทะเลอันดามันจะมีกำลังแรงขึ้น ชาวเรือและชาวประมงควรเพิ่มความระมัดระวังในการเดินเรือ

สำหรับเกษตรกรที่ปลูกไม้ผล บริเวณประเทศไทยตอนบน โดยเฉพาะไม้ผลที่อยู่ในระยะเจริญเติบโต ควรดูแลสวนให้โปร่งอากาศถ่ายเทได้สะดวก แสงแดดส่องได้ทั่วถึง เพื่อลดความชื้นสะสมภายในสวนป้องกันและลดความรุนแรงของโรคพืชที่เกิดจากเชื้อรา เช่น โรครากเน่าโคนเน่า และโรคแอนแทรกโนส เป็นต้น ส่วนไม้ผลที่อยู่ในระยะผลแก่และเก็บเกี่ยว เกษตรกรไม่ควรกองผลที่เน่าเสีย ผลที่ร่วงหล่น และเปลือกผลไม้ให้อยู่ในบริเวณสวน แต่ควรนำไปกำจัด โดยเผาหรือฝังให้ลึก เพื่อไม่ให้แหล่งสะสมของโรคและศัตรูพืช ส่วนในช่วงระยะครึ่งหลังของช่วงปริมาณและการกระจายของฝนจะลดลง เกษตรกรควรระวังและป้องกันการระบาดของศัตรูพืชจำพวกหนอน ซึ่งศัตรูพืชดังกล่าวจะกัดกินส่วนที่อ่อนของพืช เช่น ใบอ่อนและยอดอ่อนทำให้ต้นพืชชะงักการเจริญเติบโต ผลผลิตลดลงและด้อยคุณภาพ เกษตรกรควรหมั่นสังเกตหากพบการระบาดของโรคและศัตรูพืชดังกล่าวควรรีบจัดการ เพื่อป้องกันโรคและศัตรูพืชดังกล่าว รวมทั้งควรกักเก็บน้ำเอาไว้ เพื่อจะได้มีน้ำใช้ในสวนผลไม้ในช่วงที่ฝนตกน้อยหรือฝนทิ้งช่วง

ส่วนภาคใต้ ทางฝั่งตะวันตกไม้ผลที่อยู่ในระยะเจริญเติบโต เกษตรกรควรดูแลสวนให้โปร่งอากาศถ่ายเทได้สะดวก แสงแดดส่องได้ทั่วถึง เพื่อลดความชื้นสะสมภายในสวนป้องกันและลดความรุนแรงของโรคพืชที่เกิดจากเชื้อรา เช่น โรครากเน่าโคนเน่า และโรคแอนแทรกโนส เป็นต้น ส่วนไม้ผลที่อยู่ในระยะผลแก่และเก็บเกี่ยว เกษตรกรไม่ควรกองผลที่เน่าเสีย ผลที่ร่วงหล่น และเปลือกผลไม้ให้อยู่ในบริเวณสวน แต่ควรนำไปกำจัด โดยเผาหรือฝังให้ลึก เพื่อไม่ให้แหล่งสะสมของโรคและศัตรูพืช ส่วนทางฝั่งตะวันออกฝนที่ตกไม่สม่ำเสมอ เกษตรกรควรระวังและป้องกันการระบาดของศัตรูพืชจำพวกหนอน ซึ่งศัตรูพืชดังกล่าวจะกัดกินส่วนที่อ่อนของพืช เช่น ใบอ่อนและยอดอ่อนทำให้ต้นพืชชะงักการเจริญเติบโต ผลผลิตลดลงและด้อยคุณภาพ โดยเกษตรกรควรหมั่นสังเกตหากพบการระบาดของโรคและศัตรูพืชดังกล่าวควรรีบจัดการ

ปริมาณฝนสะสม
ระหว่างวันที่ 10 - 16 มิถุนายน 2567



THAI METEOROLOGICAL DEPARTMENT