



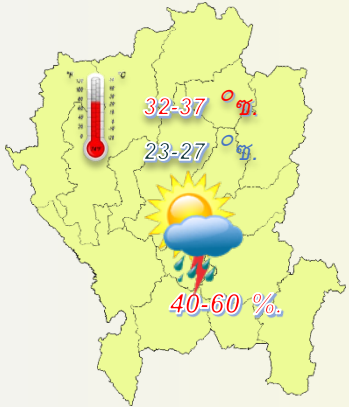
พยากรณ์อากาศเกษตรเพื่อสัตว์เลี้ยงและสัตว์น้ำ

ระหว่าง วันที่ 1-7 กรกฎาคม 2567

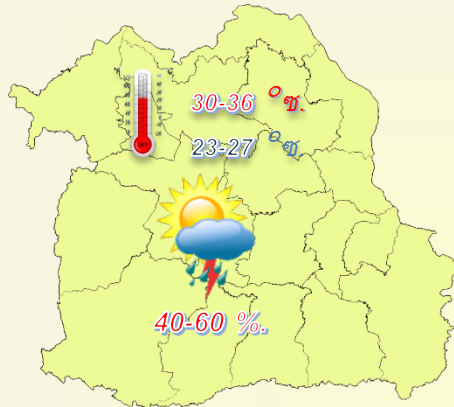


ข้อควรระวัง

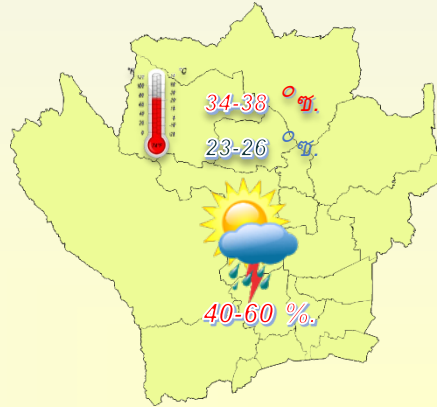
- ระวังอันตรายจากฝนตกหนักและฝนที่ตกสะสมซึ่งอาจทำให้เกิดน้ำท่วมฉับพลัน และน้ำป่าไหลหลาก โดยเฉพาะพื้นที่ลาดเชิงเขาใกล้ทางน้ำไหลผ่านและพื้นที่ลุ่ม
- ชาวเรือบริเวณอ่าวไทย และอันดามันควรเดินเรือด้วยความระมัดระวังและหลีกเลี่ยงการเดินทางเรือบริเวณที่มีฝนฟ้าคะนอง ตลอดช่วง



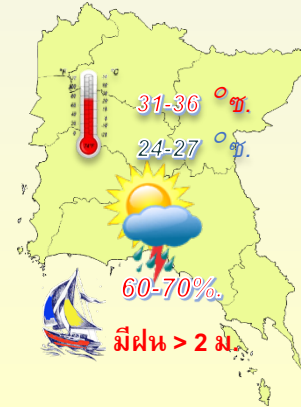
ภาคเหนือ



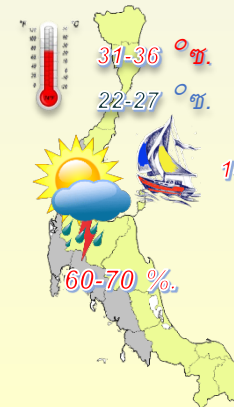
ภาคตะวันออกเฉียงเหนือ



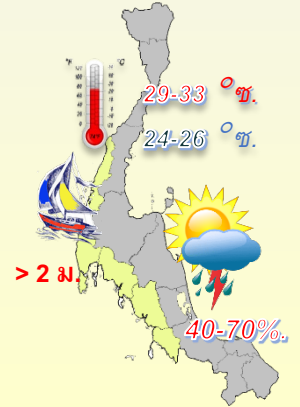
ภาคกลาง



ภาคตะวันออก



ภาคใต้-ออก



ภาคใต้-ตก



พยากรณ์อากาศเกษตร เพื่อ สัตว์เลี้ยงและสัตว์น้ำ

คำแนะนำสำหรับสัตว์เลี้ยง

คำแนะนำ ช่วงนี้มีฝนตกหนักถึงหนักมาก

- ดูแลหลังคาโรงเรือนเลี้ยงสัตว์อย่าให้มีรอยรั่วซึม ทำแผงกำบังลมและฝน เพื่อป้องกันฝนสาดในโรงเรือนทำให้สัตว์เลี้ยงเปียกฝนจนอ่อนแอและเป็นโรคได้ง่าย
- ไม่ควรปล่อยให้สัตว์เลี้ยงอยู่ในที่ชื้นแฉะเป็นเวลานาน เพราะอาจทำให้เกิดโรคปากและเท้าเปื่อยในสัตว์เท้ากีบ เช่น สุกร โค และกระบือ
- จัดเตรียมพื้นที่สูงน้ำท่วมไม่ถึงเอาไว้สำหรับอพยพสัตว์เลี้ยงหากเกิดน้ำท่วมพื้นที่เลี้ยงสัตว์

คำแนะนำสำหรับสัตว์น้ำ

คำแนะนำ

- เกษตรกรที่เลี้ยงสัตว์น้ำในบ่อเลี้ยงไม่ควรปล่อยให้บ่อน้ำฝนที่ตกบนดินไหลลงบ่อ เพราะจะทำให้สภาพน้ำเปลี่ยน สัตว์น้ำปรับตัวไม่ทัน อ่อนแอ และเป็นโรคได้ง่าย
- หลังจากฝนตกเปิดเครื่องตีน้ำเพื่อป้องกันน้ำแยกชั้น และเป็นการเพิ่มออกซิเจนให้กับน้ำ
- ผู้เลี้ยงสัตว์น้ำบริเวณชายฝั่ง ฝนที่ตกหนักอาจทำให้เกิดคลื่นลมแรงควรระวังและป้องกันความเสียหายที่อาจเกิดขึ้น หากสัตว์น้ำโตได้ขนาดควรจับขายไปก่อนบางส่วนเพื่อลดความเสี่ยง



พยากรณ์อากาศเกษตรเพื่อสัตว์เลี้ยงและสัตว์น้ำ ระหว่างวันที่ 1-7 กรกฎาคม 2567

ฉบับที่ 27/2567

กระทรวงดิจิทัลเพื่อเศรษฐกิจและสังคม

สภาวะอากาศ

ภาคเหนือ ในช่วงวันที่ 1 – 3 ก.ค. 67 มีฝนฟ้าคะนองร้อยละ 30 – 40 ของพื้นที่ ส่วนในวันที่ 4 - 7 ก.ค. 67 มีฝนฟ้าคะนองร้อยละ 40 - 60 ของพื้นที่ และมีฝนตกหนักบางแห่ง ลมตะวันตกเฉียงใต้ ความเร็ว 10 – 20 กม./ชม. อุณหภูมิต่ำสุด 23 – 27 องศาเซลเซียส อุณหภูมิสูงสุด 32 – 37 องศาเซลเซียส

ภาคตะวันออกเฉียงเหนือ ในช่วงวันที่ 1 – 3 ก.ค. 67 มีฝนฟ้าคะนองร้อยละ 30 – 40 ของพื้นที่ และมีฝนตกหนักบางแห่ง ส่วนในช่วงวันที่ 4 – 7 ก.ค. 67 มีฝนฟ้าคะนองร้อยละ 40 - 60 ของพื้นที่ และมีฝนตกหนักบางแห่ง ลมตะวันตกเฉียงใต้ ความเร็ว 10 – 20 กม./ชม. อุณหภูมิต่ำสุด 23 – 27 องศาเซลเซียส อุณหภูมิสูงสุด 30 – 36 องศาเซลเซียส

ภาคกลาง ในช่วงวันที่ 1 - 3 ก.ค. 67 มีฝนฟ้าคะนองร้อยละ 20 – 30 ของพื้นที่ ส่วนในช่วงวันที่ 4 – 7 ก.ค. 67 มีฝนฟ้าคะนองร้อยละ 40 – 60 ของพื้นที่ และมีฝนตกหนักบางแห่ง ลมตะวันตกเฉียงใต้ ความเร็ว 10 – 20 กม./ชม. อุณหภูมิต่ำสุด 23 – 26 องศาเซลเซียส อุณหภูมิสูงสุด 34 – 38 องศาเซลเซียส

ภาคตะวันออก ในช่วงวันที่ 1 - 3 ก.ค. 67 มีฝนฟ้าคะนองร้อยละ 30 – 40 ของพื้นที่ ส่วนในช่วงวันที่ 4 – 7 ก.ค. 67 มีฝนฟ้าคะนองร้อยละ 60 – 70 ของพื้นที่ และมีฝนตกหนักบางแห่ง ลมตะวันตกเฉียงใต้ ความเร็ว 15 – 30 กม./ชม. ทะเลมีคลื่นสูงประมาณ 1 เมตร บริเวณที่มีฝนฟ้าคะนองคลื่นสูงมากกว่า 2 เมตร อุณหภูมิต่ำสุด 24 – 27 องศาเซลเซียส อุณหภูมิสูงสุด 31 – 36 องศาเซลเซียส

ภาคใต้ฝั่งตะวันออก ในช่วงวันที่ 1 - 3 ก.ค. 67 มีฝนฟ้าคะนองร้อยละ 30 – 40 ของพื้นที่ ส่วนในช่วงวันที่ 4 – 7 ก.ค. 67 มีฝนฟ้าคะนองร้อยละ 40 – 60 ของพื้นที่และมีฝนตกหนักบางแห่ง ลมตะวันตกเฉียงใต้ความเร็ว 15 – 30 กม./ชม. ทะเลมีคลื่นสูงประมาณ 1 เมตร บริเวณที่มีฝนฟ้าคะนองคลื่นสูง 1 - 2 เมตร อุณหภูมิต่ำสุด 22 – 27 องศาเซลเซียส อุณหภูมิสูงสุด 31 – 36 องศาเซลเซียส

ภาคใต้ฝั่งตะวันตก ในช่วงวันที่ 1 – 3 ก.ค. 67 มีฝนฟ้าคะนองร้อยละ 20 – 40 ของพื้นที่ ส่วนในช่วงวันที่ 4 - 7 ก.ค. 67 มีฝนฟ้าคะนองร้อยละ 40 – 70 ของพื้นที่และมีฝนตกหนักบางแห่ง ลมตะวันตกเฉียงใต้ความเร็ว 15 - 30 กม./ชม. ทะเลมีคลื่นสูงประมาณ 1 เมตร ห่างฝั่งและบริเวณที่มีฝนฟ้าคะนองคลื่นสูงมากกว่า 2 เมตร อุณหภูมิต่ำสุด 24 – 26 องศาเซลเซียส อุณหภูมิสูงสุด 29 – 33 องศาเซลเซียส

ข้อควรระวัง ในช่วงวันที่ 4 – 7 ก.ค. 67 ขอให้ประชาชนบริเวณภาคเหนือ ภาคตะวันออกเฉียงเหนือ ภาคตะวันออก และภาคใต้ ระวังอันตรายจากฝนตกหนักและฝนที่ตกสะสมซึ่งอาจทำให้เกิดน้ำท่วมฉับพลัน และน้ำป่าไหลหลาก โดยเฉพาะพื้นที่ลาดเชิงเขาใกล้ทางน้ำไหลผ่านและพื้นที่ลุ่ม

สำหรับชาวเรือบริเวณอ่าวไทยและทะเลอันดามันควรเดินเรือด้วยความระมัดระวังและหลีกเลี่ยงการเดินเรือในบริเวณที่มีฝนฟ้าคะนองไว้ด้วย ตลอดช่วง

สภาวะอากาศที่มีผลกระทบต่อสัตว์เลี้ยงและสัตว์น้ำ

ในช่วงวันที่ 1-7 กรกฎาคม 2567 ประเทศไทยจะมีฝนฟ้าคะนองกับมีฝนตกหนักถึงหนักมากบางแห่ง ฝนที่ตกสะสมอาจทำให้เกิดน้ำท่วมฉับพลัน และน้ำป่าไหลหลาก โดยเฉพาะพื้นที่ลาดเชิงเขาใกล้ทางน้ำไหลผ่านและพื้นที่ลุ่ม เกษตรกรบริเวณพื้นที่เสี่ยงควรวางน้ำท่วมขังพื้นที่การเกษตร โดยขุดลอกร่องระบายน้ำออกจากแปลงปลูกเพื่อป้องกันน้ำท่วมขังแปลงปลูก นอกจากนี้ฝนที่ตกติดต่อกันทำให้อากาศและดินมีความชื้นสูง เกษตรกรควรวางและป้องกันการระบาดของโรคพืชที่เกิดจากเชื้อราไว้ด้วย ชาวเรือทั้งบริเวณอ่าวไทยและอันดามันควรหลีกเลี่ยงการเดินทางเรือช่วงฝนฟ้าคะนอง เพราะจะมีคลื่นสูงมากกว่า 2 เมตร

สัตว์เลี้ยง : ในช่วงที่มีฝนตกหนักถึงหนักมาก เกษตรกรควรดูแลหลังคาโรงเรือนเลี้ยงสัตว์อย่าให้มีรอยรั่วซึม และควรทำแผงกำบังลมและฝน เพื่อป้องกันฝนสาดในโรงเรือน ทำให้สัตว์เลี้ยงเปียกฝน จนอ่อนแอและเป็นโรคได้ง่าย นอกจากนี้ไม่ควรปล่อยให้สัตว์เลี้ยงอยู่ในที่ชื้นแฉะเป็นเวลานาน เพราะอาจทำให้เกิดโรคปากและเท้าเปื่อยในสัตว์เท้ากีบ เช่น สุกร โค และกระบือ เป็นต้น รวมทั้งควรจัดเตรียมพื้นที่สูงน้ำท่วมไม่ถึงเอาไว้สำหรับอพยพสัตว์เลี้ยงหากเกิดน้ำท่วมพื้นที่เลี้ยงสัตว์

สัตว์น้ำ : ช่วงนี้จะมีฝนตกหนักถึงหนักมาก เกษตรกรที่เลี้ยงสัตว์น้ำในบ่อเลี้ยงไม่ควรปล่อยให้บ่อฝนที่ตกบนดินไหลลงบ่อ เพราะจะทำให้สภาพน้ำเปลี่ยน สัตว์น้ำปรับตัวไม่ทัน อ่อนแอ และเป็นโรคได้ง่าย หลังจากฝนตกเกษตรกรควรเปิด เครื่องตีน้ำเพื่อป้องกันน้ำแยกชั้น และเป็นการเพิ่มออกซิเจนให้กับน้ำ สำหรับผู้ที่เลี้ยงสัตว์น้ำบริเวณชายฝั่ง เนื่องจากฝนที่ตกหนักถึงหนักมากอาจทำให้เกิดคลื่นลมแรง จึงควรวางและป้องกันความเสียหายที่อาจเกิดขึ้น หากสัตว์น้ำโตได้ขนาดควรจับขายไปก่อนบางส่วนเพื่อลดความเสี่ยงที่อาจเกิดขึ้น

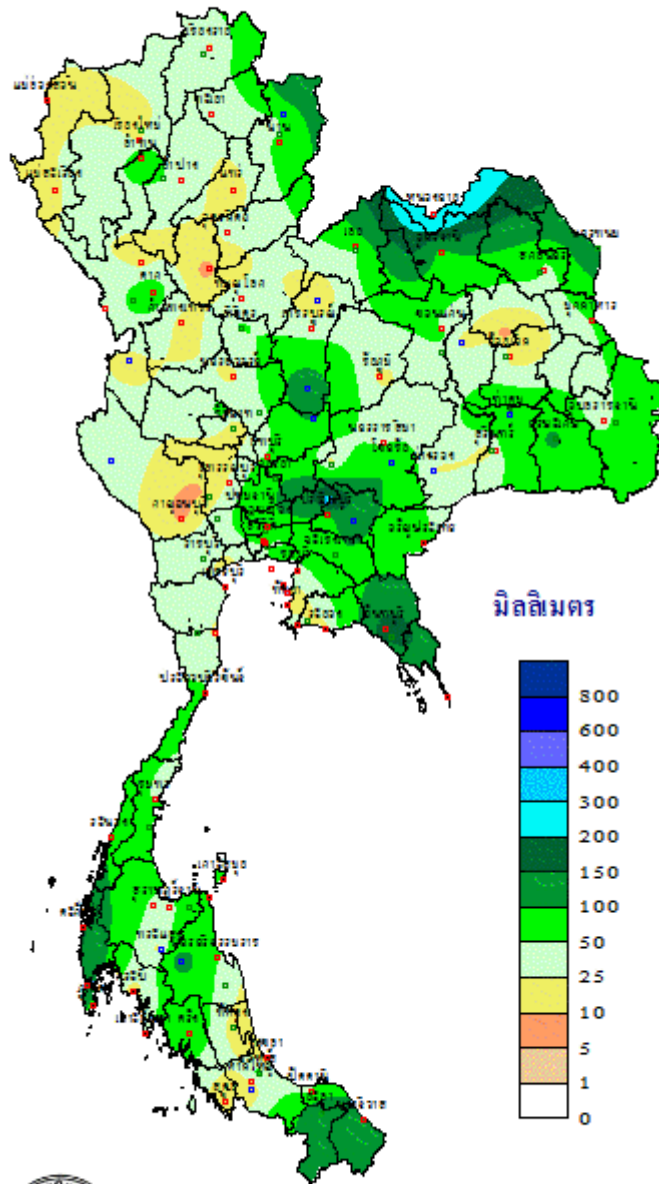
เผยแพร่โดย ส่วนอุตุนิยมวิทยาเกษตร กองพัฒนาอุตุนิยมวิทยา

กรมอุตุนิยมวิทยา โทร.02-3669336

KS

ออกประกาศวันจันทร์ที่ 1 กรกฎาคม 2567

ปริมาณฝนสะสม
ระหว่างวันที่ 24 - 30 มิถุนายน 2567



THAI METEOROLOGICAL DEPARTMENT