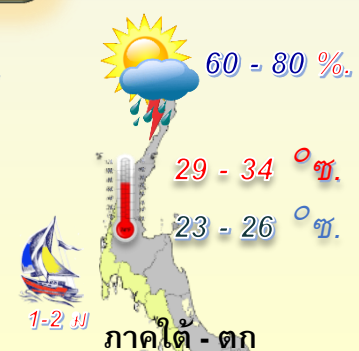
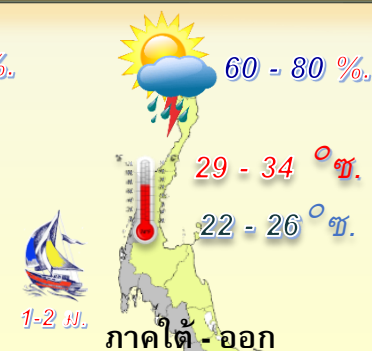
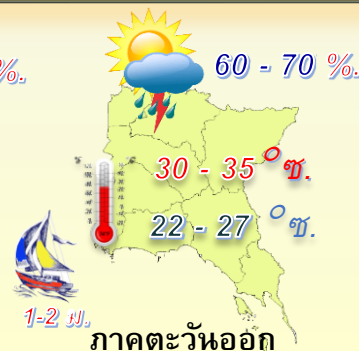
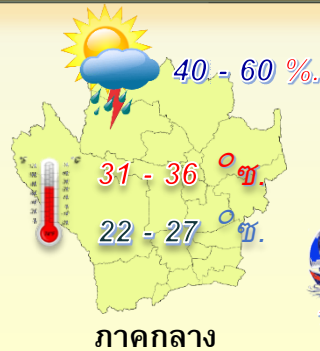
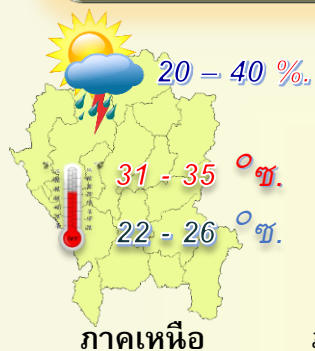
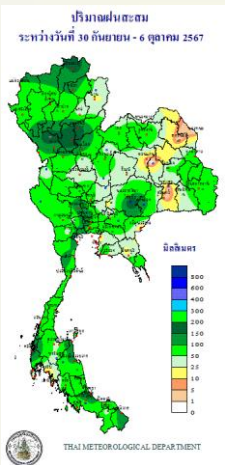




# พยากรณ์อากาศเกษตรเพื่อ สัตว์เลี้ยง

ระหว่างวันที่ 7-13 ตุลาคม พ.ศ. 2567

ระยะนี้บริเวณภาคเหนือและภาคตะวันออกเฉียงเหนือ อากาศเปลี่ยนแปลง ส่วนภาคใต้ ฝนตกหนัก เกษตรกรควรระวังอันตราย และ ป้องกันความเสียหายจาก สภาวะดังกล่าว



## คำแนะนำสำหรับสภาวะอากาศที่มีผลกระทบต่อ สัตว์เลี้ยง

### คำแนะนำโดยทั่วไป

- ฟื้นฟูสภาพแปลงปลูกและแหล่งน้ำ
- ระวังหนอนในข้าวนาปี
- ระวังฝนตกหนัก/ภาคใต้
- ชาวเรือ/ชาวประมงเดินเรือระมัดระวัง

### คำแนะนำสำหรับสัตว์เลี้ยง

- ❖ ควบคุมอุณหภูมิภายในโรงเรือนอย่าให้เปลี่ยนแปลงรวดเร็ว
- ❖ ไม่ควรปล่อยให้สัตว์อยู่ที่ชื้นแฉะนาน
- ❖ ระวังศัตรูสัตว์รบกวนสัตว์เลี้ยง
- ❖ สังเกตบริเวณโรงเรือน
- ❖ จัดเตรียมวัสดุกันลมหนาว/อุปกรณ์เพิ่มความอบอุ่นในโรงเรือน





## พยากรณ์อากาศเกษตรเพื่อสัตว์เลี้ยง

ระหว่างวันที่ 7 - 13 ตุลาคม พ.ศ. 2567

กระทรวงดิจิทัลเพื่อเศรษฐกิจและสังคม

ฉบับที่ 41/2567

### สภาวะอากาศ

ภาคเหนือ ในช่วงวันที่ 8 - 13 ต.ค. 67 มีฝนฟ้าคะนองร้อยละ 20 - 40 ของพื้นที่ อุณหภูมิต่ำสุด 22 - 26 องศาเซลเซียส อุณหภูมิสูงสุด 31 - 35 องศาเซลเซียส ลมตะวันออกเฉียงใต้ ความเร็ว 10 - 15 กม./ชม.

ภาคตะวันออกเฉียงเหนือ ในช่วงวันที่ 8 - 13 ต.ค. 67 มีฝนฟ้าคะนองร้อยละ 10 - 30 ของพื้นที่ อุณหภูมิต่ำสุด 21 - 26 องศาเซลเซียส อุณหภูมิสูงสุด 31 - 35 องศาเซลเซียส ลมตะวันออก ความเร็ว 10 - 20 กม./ชม.

ภาคกลาง ในช่วงวันที่ 8 - 13 ต.ค. 67 มีฝนฟ้าคะนองร้อยละ 40 - 60 ของพื้นที่ และมีฝนตกหนักบางแห่ง อุณหภูมิต่ำสุด 22 - 27 องศาเซลเซียส อุณหภูมิสูงสุด 31 - 36 องศาเซลเซียส ลมตะวันออกเฉียงใต้ ความเร็ว 10 - 20 กม./ชม.

ภาคตะวันออก ในช่วงวันที่ 8 - 13 ต.ค. 67 มีฝนฟ้าคะนองร้อยละ 60 - 70 ของพื้นที่ และมีฝนตกหนักบางแห่ง ลมแปรปรวน ความเร็ว 10 - 30 กม./ชม. ทะเลมีคลื่นต่ำกว่า 1 เมตร บริเวณที่มีฝนฟ้าคะนองคลื่นสูงมากกว่า 2 เมตร อุณหภูมิต่ำสุด 22 - 27 องศาเซลเซียส อุณหภูมิสูงสุด 30 - 35 องศาเซลเซียส

ภาคใต้ฝั่งตะวันออก มีฝนฟ้าคะนองร้อยละ 60 - 80 ของพื้นที่ และมีฝนตกหนักบางแห่ง ตลอดช่วง ในช่วงวันที่ 8 - 13 ต.ค. 67 ลมแปรปรวน ความเร็ว 10 - 30 กม./ชม. ทะเลมีคลื่นต่ำกว่า 1 เมตร บริเวณที่มีฝนฟ้าคะนองคลื่นสูงมากกว่า 2 เมตร อุณหภูมิต่ำสุด 22 - 26 องศาเซลเซียส อุณหภูมิสูงสุด 29 - 34 องศาเซลเซียส

ภาคใต้ฝั่งตะวันตก มีฝนฟ้าคะนองร้อยละ 60 - 80 ของพื้นที่ และมีฝนตกหนักบางแห่ง ตลอดช่วง ในช่วงวันที่ 8 - 13 ต.ค. 67 ตั้งแต่ จ.พังงา ขึ้นมา ลมแปรปรวน ความเร็ว 10 - 30 กม./ชม. ทะเลมีคลื่นต่ำกว่า 1 เมตร บริเวณที่มีฝนฟ้าคะนองคลื่นสูงมากกว่า 2 เมตร ตั้งแต่ จ.ภูเก็ต ลงไป ลมตะวันตกเฉียงใต้ ความเร็ว 10 - 30 กม./ชม. ทะเลมีคลื่นต่ำกว่า 1 เมตร บริเวณที่มีฝนฟ้าคะนองคลื่นสูงมากกว่า 2 เมตร อุณหภูมิต่ำสุด 23 - 26 องศาเซลเซียส อุณหภูมิสูงสุด 29 - 34 องศาเซลเซียส

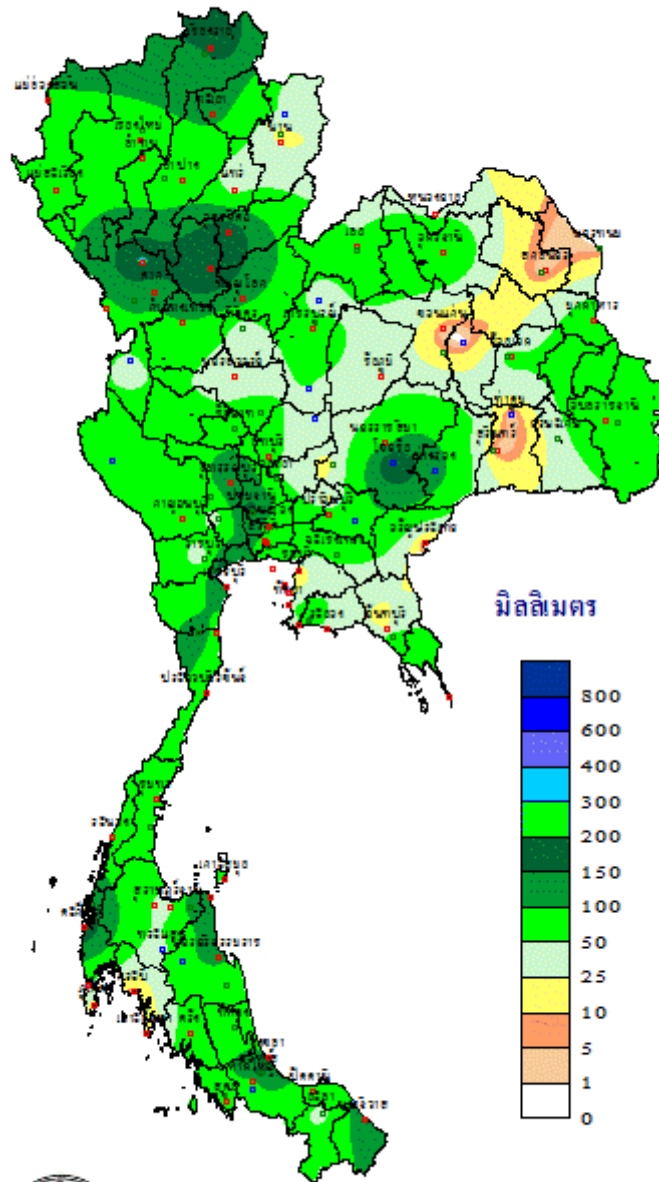
ข้อควรระวัง ระยะนี้บริเวณภาคเหนือและภาคตะวันออกเฉียงเหนือสภาวะอากาศเปลี่ยนแปลง เกษตรกรควรดูแลสุขภาพสัตว์ไว้ด้วย ส่วนบริเวณภาคใต้จะมีฝนตกหนัก ซึ่งอาจทำให้เกิดน้ำท่วมฉับพลันและน้ำป่าไหลหลาก โดยเฉพาะพื้นที่ลาดเชิงเขาใกล้ทางน้ำไหลผ่านและพื้นที่ลุ่ม เกษตรกรควรระวังอันตรายและป้องกันความเสียหายจากสภาวะดังกล่าว สำหรับชาวเรือบริเวณทะเลอันดามันและอ่าวไทยควรหลีกเลี่ยงการเดินเรือในบริเวณที่มีฝนฟ้าคะนอง

## สภาวะอากาศที่มีผลกระทบต่อสัตว์เลี้ยง

สัปดาห์นี้ประเทศไทยตอนบนสภาพอากาศเปลี่ยนแปลงโดยในบางพื้นที่จะมีอุณหภูมิลดลงในตอนเช้า เกษตรกรควรดูแลรักษาสุขภาพให้แข็งแรง เพื่อป้องกันการเจ็บป่วย นอกจากนี้ เกษตรกรควรจัดเตรียมวัสดุอุปกรณ์สำหรับกันหนาวเอาไว้ให้พร้อม ส่วนพื้นที่การเกษตรซึ่งถูกน้ำท่วมในระยะที่ผ่านมา หากระดับน้ำลดลงแล้ว เกษตรกรควรรีบฟื้นฟูสภาพแปลงปลูกและแหล่งน้ำให้ใช้ได้ดังเดิม นอกจากนี้ควรระวังและป้องกันโรคพืชที่เกิดจากเชื้อราในพืชไร่ ไม้ผล และพืชผัก เป็นต้น ส่วนฝนจะเริ่มลดลง ชาวนาควรระวังและป้องกันการระบาดของศัตรูพืชจำพวกหนอน โดยเฉพาะหนอนกระทู้คอรวงหรือหนอนกระทู้ควายพระอินทร์ ซึ่งจะกัดกินทำให้ต้นข้าวเสียหาย ผลผลิตลดลง และด้อยคุณภาพ ส่วนพื้นที่ซึ่งมีน้ำท่วม เกษตรกรควรระวังโรคที่มากับน้ำ เช่น โรคน้ำกัดเท้า โรคตาแดง และโรคที่เกี่ยวข้องกับระบบทางเดินอาหาร เป็นต้น สำหรับภาคใต้จะเริ่มมีฝนเพิ่มมากขึ้นกับมีฝนตกหนักบางพื้นที่ เกษตรกรควรระวังอันตรายและป้องกันความเสียหายจากสภาวะดังกล่าว ส่วนพื้นที่การเกษตรที่อยู่ในที่ลุ่ม เกษตรกรไม่ควรปล่อยให้น้ำขังในแปลงปลูกพืชและโคนต้นพืชนาน เพราะจะทำให้รากพืชขาดอากาศ ต้นพืชตายได้ รวมทั้งควรระวังและป้องกันโรคพืชที่เกิดจากเชื้อรา อนึ่ง ระยะเวลาต่อไปจะเป็นช่วงแล้ง(ฤดูหนาวและฤดูร้อน)ปริมาณและการกระจายของฝนจะลดลง เกษตรกรควรเตรียมกักเก็บน้ำเอาไว้ เพื่อจะได้มีน้ำใช้ทางการเกษตรในช่วงแล้ง

สำหรับระยะนี้บริเวณประเทศไทยอากาศเริ่มเปลี่ยนแปลง ผู้ที่เลี้ยงสัตว์ควรควบคุมอุณหภูมิภายในโรงเรือนอย่าให้เปลี่ยนแปลงรวดเร็ว เพื่อป้องกันสัตว์เลี้ยงปรับตัวไม่ทัน อ่อนแอและเป็นโรคได้ง่าย โดยเฉพาะสัตว์ที่ยังเล็กจะมีความอ่อนไหวต่อสภาพอากาศที่เปลี่ยนแปลงมากกว่าสัตว์ที่โตเต็มวัย ส่วนพื้นที่ซึ่งมีน้ำท่วม เกษตรกรไม่ควรปล่อยให้สัตว์เลี้ยงอยู่ในที่ชื้นแฉะเป็นเวลานาน เพราะจะทำให้สัตว์เลี้ยงอ่อนแอและเป็นโรคได้ง่าย นอกจากนี้เกษตรกรควรหมั่นสังเกตหากพบสัตว์ป่วยควรรีบแยกออกจากกลุ่ม และทำการรักษา เพื่อป้องกันเชื้อโรคแพร่ไปยังตัวอื่นๆ รวมทั้งเกษตรกรควรหลีกเลี่ยงการสัมผัสกับสัตว์ป่วยและสารคัดหลั่งจากสัตว์โดยตรง หากมีความจำเป็นต้องสัมผัสควรสวมใส่ถุงมือยางและอุปกรณ์ป้องกันให้มิดชิด เพื่อป้องกันเชื้อโรคเข้าสู่ร่างกายเกษตรกร สำหรับในช่วงฤดูฝนแมลงและศัตรูสัตว์ต่างๆ เช่น ยุง เหลือบ รัน และไร เป็นต้น จะเจริญเติบโตได้ดี เกษตรกรควรระวังและป้องกันศัตรูสัตว์ดังกล่าวมารบกวนสัตว์เลี้ยงทำให้สัตว์เลี้ยงชะงักการเจริญเติบโต และศัตรูสัตว์บางชนิดอาจเป็นพาหะนำโรคมานำสู่สัตว์เลี้ยงได้ รวมทั้งควรหมั่นดูแลบริเวณโรงเรือนเลี้ยงสัตว์เพราะอาจมีสัตว์มีพิษ เช่น งู ตะขาบ และแมงป่อง เป็นต้น เข้ามาอาศัยหลบฝนในบริเวณโรงเรือน ทำให้สัตว์เลี้ยงตื่นและอาจทำอันตรายสัตว์เลี้ยงได้ อนึ่ง ระยะเวลาต่อไปจะเป็นฤดูหนาว สภาพอากาศจะหนาวเย็น เกษตรกรควรจัดเตรียมวัสดุสำหรับจัดทำแผงกำบังลมหนาวและอุปกรณ์สำหรับให้ความอบอุ่นในโรงเรือนสัตว์เลี้ยงเอาไว้ให้พร้อม

ปริมาณฝนสะสม  
ระหว่างวันที่ 30 กันยายน - 6 ตุลาคม 2567



THAI METEOROLOGICAL DEPARTMENT