

พยากรณ์อากาศเกษตรเพื่อพืชและสัตว์เศรษฐกิจ ระหว่างวันที่ 29 มิถุนายน – 5 กรกฎาคม 2569

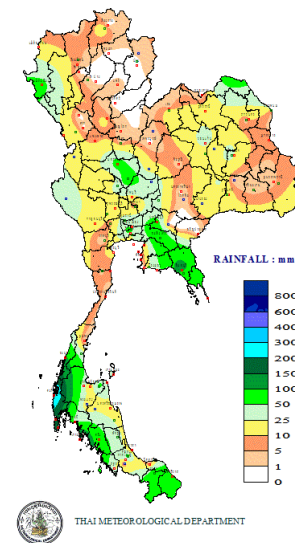
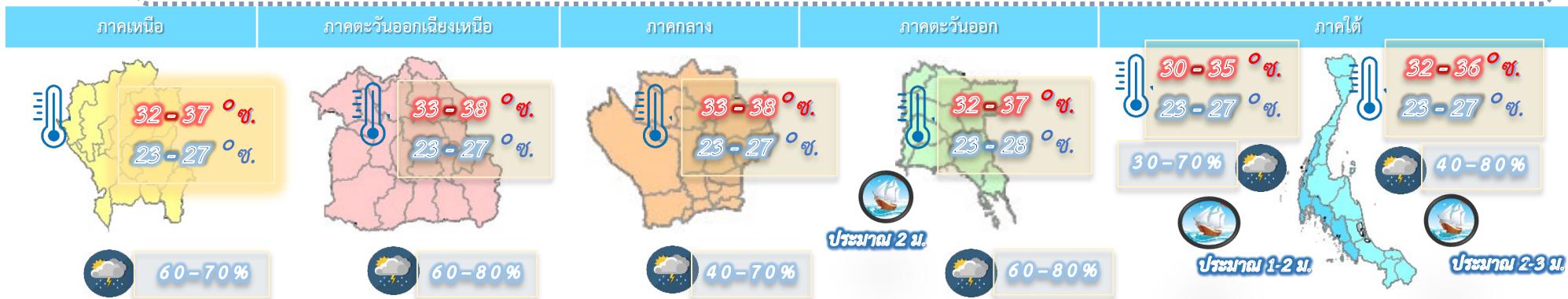
ฉบับที่ 26 / 2569

ปริมาณฝนสะสม 7 วันที่ผ่านมา
22 – 28 มิถุนายน 2569

! ข้อควรระวัง

ระยะนี้ ประเทศไทย จะมี **ฝนฟ้าคะนอง** กับ **ฝนตกหนัก - หนักมาก** บางแห่ง

➔ ฝนที่ตกสะสม อาจทำให้เกิด **น้ำท่วมฉับพลัน น้ำป่าไหลหลาก และน้ำล้นตลิ่ง** // **เรือเล็ก** อันดามันตอนบน -- **ควรงดออกจากฝั่ง**



คำแนะนำสำหรับสภาพอากาศที่มีผลกระทบต่อ **มันสำปะหลัง**

คำแนะนำโดยทั่วไป

- ระวังการระบาดของเชื้อรา
- ในพื้นที่ซึ่งมีฝนตกหนัก ระวังน้ำท่วมขังต้นพืชนาน ต้นพืชตายได้
- ไม่ปล่อยให้สัตว์เลี้ยงอยู่ในที่โล่งขณะเกิดพายุฝนฟ้าคะนอง
- ทำความสะอาดคอกไม้ให้ชื้นแฉะ เพื่อกำจัดแหล่งเพาะพันธุ์แมลงพาหะที่เป็นศัตรูสัตว์
- ระวังสัตว์มีพิษที่อาจหลบอาศัยอยู่ในโรงเรือน ทำอันตรายต่อสัตว์เลี้ยง
- หลังฝนตก ควรพักน้ำในบ่อพักน้ำก่อน และเปิดเครื่องตีน้ำเพื่อป้องกันน้ำแยกชั้น

คำแนะนำสำหรับ มันสำปะหลัง

- **ระวัง** : ความเสี่ยงวิกฤตต่อสภาวะรากแช่น้ำ (Waterlogging)
 - ➔ ควรทำระบบระบายน้ำฉุกเฉินเอาไว้ โดยขุดร่องระบายน้ำระหว่างแถวปลูก ให้ลึกและกว้างเพียงพอ
- ควรชะลอการใส่ปุ๋ยเคมีทางดินไปก่อน เพื่อหลีกเลี่ยงความสูญเสียเปล่าจากปุ๋ยถูกน้ำฝนชะล้าง
- แปลงปลูก (บนที่ลาดชัน) **ระวังการพังทลายของดิน** ควรหาวัสดุมาทำแนวเบี่ยงกระแส น้ำ เพื่อลดความเร็วของน้ำ และ ป้องกันดินสไลด์ ทับโคนต้นของมันสำปะหลัง





พยากรณ์อากาศเกษตรเพื่อมันสำปะหลัง

ระหว่างวันที่ 29 มิถุนายน – 5 กรกฎาคม พ.ศ. 2569

กระทรวงดิจิทัลเพื่อเศรษฐกิจและสังคม

ฉบับที่ 26/2569

สภาวะอากาศ

ภาคเหนือ มีฝนฟ้าคะนอง ร้อยละ 60 - 70 ของพื้นที่ และมีฝนตกหนักบางแห่ง ตลอดช่วง ลมตะวันตกเฉียงใต้ ความเร็ว 10 - 20 กม./ชม. อุณหภูมิต่ำสุด 23 - 27 องศาเซลเซียส อุณหภูมิสูงสุด 32 - 37 องศาเซลเซียส

ภาคตะวันออกเฉียงเหนือ มีฝนฟ้าคะนอง ร้อยละ 60 - 80 ของพื้นที่ และมีฝนตกหนักบางแห่ง ตลอดช่วง โดยมีฝนตกหนักมากบางแห่งในช่วงวันที่ 2 - 5 ก.ค. 69 ลมตะวันตกเฉียงใต้ ความเร็ว 10 - 20 กม./ชม. อุณหภูมิต่ำสุด 23 - 27 องศาเซลเซียส อุณหภูมิสูงสุด 33 - 38 องศาเซลเซียส

ภาคกลาง ในช่วงวันที่ 29 มิ.ย. - 3 ก.ค. 69 มีฝนฟ้าคะนอง ร้อยละ 60 - 70 ของพื้นที่ และมีฝนตกหนักบางแห่ง ส่วนในช่วงวันที่ 4 - 5 ก.ค. 69 มีฝนฟ้าคะนองร้อยละ 40 - 60 ของพื้นที่ และมีฝนตกหนักบางแห่ง ลมตะวันตกเฉียงใต้ ความเร็ว 10 - 25 กม./ชม. อุณหภูมิต่ำสุด 23 - 27 องศาเซลเซียส อุณหภูมิสูงสุด 33 - 38 องศาเซลเซียส

ภาคตะวันออก มีฝนฟ้าคะนอง ร้อยละ 60 - 80 ของพื้นที่ และมีฝนตกหนักถึงหนักมากบางแห่ง ตลอดช่วง ลมตะวันตกเฉียงใต้ ความเร็ว 20 - 35 กม./ชม. ทะเลมีคลื่นสูงประมาณ 2 เมตร บริเวณฝนฟ้าคะนองคลื่นสูงมากกว่า 2 เมตร อุณหภูมิต่ำสุด 23 - 28 องศาเซลเซียส อุณหภูมิสูงสุด 32 - 37 องศาเซลเซียส

ภาคใต้ฝั่งตะวันออก ในช่วงวันที่ 29 มิ.ย. - 3 ก.ค. 69 มีฝนฟ้าคะนองร้อยละ 60 - 70 ของพื้นที่ และมีฝนตกหนักบางแห่ง ส่วนในช่วงวันที่ 4 - 5 ก.ค. 69 มีฝนฟ้าคะนองร้อยละ 30 - 40 ของพื้นที่ และมีฝนตกหนักบางแห่ง ลมตะวันตกเฉียงใต้ ความเร็ว 20 - 35 กม./ชม. ทะเลมีคลื่นสูง 1 - 2 เมตร ห่างฝั่งคลื่นสูงประมาณ 2 เมตร บริเวณที่มีฝนฟ้าคะนองคลื่นสูงมากกว่า 2 เมตร อุณหภูมิต่ำสุด 23 - 27 องศาเซลเซียส อุณหภูมิสูงสุด 32 - 36 องศาเซลเซียส

ภาคใต้ฝั่งตะวันตก ในช่วงวันที่ 29 มิ.ย. - 2 ก.ค. 69 มีฝนฟ้าคะนองร้อยละ 70 - 80 ของพื้นที่ และมีฝนตกหนักถึงหนักมากบางแห่ง ส่วนในช่วงวันที่ 3 - 5 ก.ค. 69 มีฝนฟ้าคะนองร้อยละ 40 - 60 ของพื้นที่ และมีฝนตกหนักบางแห่ง ตั้งแต่จังหวัดภูเก็ต ขึ้นมา: ลมตะวันตกเฉียงใต้ ความเร็ว 20-40 กม./ชม. ทะเลมีคลื่นสูง 2 - 3 เมตร บริเวณที่มีฝนฟ้าคะนองคลื่นสูงมากกว่า 3 เมตร ตั้งแต่จังหวัดกระบี่ ลงไป: ลมตะวันตกเฉียงใต้ ความเร็ว 20-35 กม./ชม. ทะเลมีคลื่นสูงประมาณ 2 เมตร บริเวณที่มีฝนฟ้าคะนองคลื่นสูงมากกว่า 2 เมตร อุณหภูมิต่ำสุด 23 - 27 องศาเซลเซียส อุณหภูมิสูงสุด 30 - 35 องศาเซลเซียส

ข้อควรระวัง ในช่วงวันที่ 29 มิ.ย. - 5 ก.ค. 69 จะมีฝนฟ้าคะนอง และมีฝนตกหนักถึงหนักมากบางพื้นที่ เกษตรกรควรระวังอันตรายและป้องกันความเสียหายจากสภาวะน้ำท่วมฉับพลัน น้ำป่าไหลหลาก และน้ำล้นตลิ่ง โดยหลีกเลี่ยงการอยู่ในที่โล่งแจ้งขณะเกิดพายุฟ้าคะนอง และไม่ควรเข้าใกล้ต้นไม้ใหญ่ สิ่งปลูกสร้างที่ไม่แข็งแรง และป้ายโฆษณาสูงๆขณะลมแรง รวมทั้งควรระวังความเสียหายที่จะเกิดต่อพืชผลทางการเกษตรไว้ด้วย ส่วนชาวเรือบริเวณทะเลอันดามันและอ่าวไทยควรเดินเรือด้วยความระมัดระวัง และหลีกเลี่ยงการเดินทางเรือในบริเวณที่มีฝนฟ้าคะนอง ตลอดช่วง เรือเล็กบริเวณทะเลอันดามันตอนบนควรงดออกจากฝั่งจนถึงวันที่ 5 ก.ค. 69

สภาวะอากาศที่มีผลกระทบต่อมันสำปะหลัง

สัปดาห์นี้ บริเวณประเทศไทยตอนบนจะมีฝนตกชุกสะสมหลายพื้นที่ ผลผลิตทางการเกษตรที่แก่ดีแล้วควรเก็บเกี่ยวและไม่ควรปล่อยให้กลางแจ้งข้ามคืนเพราะอาจเปียกชื้นเสียหายจากฝนตกได้ และ ควรผูกค้ำยันกิ่งของไม้ผลเพื่อป้องกันลมกระโชกแรงในระยะนี้ไว้ด้วย นอกจากนี้เกษตรกรควรหลีกเลี่ยงการย่ำน้ำที่สกปรก หากมีความจำเป็นต้องเดินลุยน้ำควรสวมรองเท้าบูททุกครั้ง เพื่อป้องกันโรคแลปโตสไปโรซิส หรือโรคฉี่หนู ส่วนผู้ที่เลี้ยงสัตว์ไม่ควรปล่อยให้สัตว์เลี้ยงอยู่ในที่ชื้นแฉะเป็นเวลานาน เพราะจะทำให้สัตว์เลี้ยงอ่อนแอและเป็นโรคได้ง่าย โดยเฉพาะโรคปากและเท้าเปื่อยในสัตว์เท้ากีบ เช่น โคและกระบือ เป็นต้น นอกจากนี้ทั้งควรรวังสัตว์มีพิษที่หนีน้ำเข้ามาอาศัยในโรงเรือน สำหรับภาคใต้ ทางฝั่งตะวันตกจะมีปริมาณและการกระจายของฝนมากกว่าทางฝั่งตะวันออก ส่วนคลื่นลมบริเวณทะเลอันดามันตอนบนมีกำลังค่อนข้างแรง โดยมีคลื่นสูง 2 - 3 เมตร บริเวณที่มีฝนฟ้าคะนองคลื่นสูงมากกว่า 3 เมตร ส่วนทะเลอันดามันตอนล่าง และอ่าวไทยตอนบน มีคลื่นสูงประมาณ 2 เมตร บริเวณที่มีฝนฟ้าคะนองคลื่นสูงมากกว่า 2 เมตร ตลอดช่วง

ความเสี่ยงและผลกระทบ จากสภาวะฝนตกชุกหนาแน่นและฝนตกหนักสะสม เกษตรกรในพื้นที่ภาคเหนือ ภาคตะวันออกเฉียงเหนือ และภาคตะวันออก ที่ปลูกมันสำปะหลังในระยะเจริญเติบโตทางลำต้นและใบ และระยะเริ่มลงหัว สภาพแวดล้อมดังกล่าวจะมีผลกระทบทำให้มันสำปะหลังมีความเสี่ยงวิกฤตต่อสภาวะรากแช่น้ำ (Waterlogging) เนื่องจากมันสำปะหลังเป็นพืชไร่ที่เปราะบางต่อสภาวะความชื้นส่วนเกินในดินอย่างมาก สามารถทนต่อสภาพน้ำท่วมขังโคนต้นได้เพียง 1 - 2 วันเท่านั้น หากมีฝนตกหนักสะสมจนน้ำระบายไม่ทัน รากจะขาดออกซิเจนฉับพลัน นำไปสู่การเกิดโรคหัวเน่ารากเน่า (Root and Tuber Rot) สามารถสร้างความเสียหายต่อผลผลิตในแปลงได้เกือบทั้งหมด นอกจากนี้การชะล้างพังทลายของหน้าดิน (Soil Erosion) ในพื้นที่ปลูกมันสำปะหลังที่เป็นพื้นที่ลาดชันหรือเชิงเขา ปริมาณฝนที่ตกหนักจะทำให้เกิดกระแสน้ำไหลหลาก ชะล้างหน้าดินพัดพาธาตุอาหารและปุ๋ยที่เกษตรกรเพิ่งใส่บำรุงต้นสูญหายไปก้นน้ำ อีกทั้งความเสี่ยงจากโรคเชื้อราจากอาจเกิดการระบาดได้มาก หากมีความชื้นในอากาศสูงต่อเนื่องซึ่งเป็นสภาวะที่เอื้อต่อการแพร่กระจายของสปอร์เชื้อรา ก่อให้เกิด โรคใบจุดสีน้ำตาล (Brown Leaf Spot) ทำให้ใบไหม้ ร่วงหล่น และชะงักการสังเคราะห์แสง

มาตรการและคำแนะนำ เกษตรกรควรทำระบบระบายน้ำฉุกเฉินเอาไว้ โดยสำรวจแปลงและขุดร่องระบายน้ำระหว่างแถวปลูกให้ลึกและกว้างเพียงพอ เพื่อบังคับทิศทางน้ำฝนให้ออกจากแปลงโดยเร็วที่สุด ห้ามปล่อยให้มันสำปะหลังแช่ขังบริเวณโคนต้นเด็ดขาด และช่วงที่มีฝนตกต่อเนื่องควรชะลอการใส่ปุ๋ยเคมีทางดินไปก่อน เพื่อหลีกเลี่ยงความสูญเปล่าจากปุ๋ยถูกน้ำฝนชะล้าง ส่วนเกษตรกรที่มีแปลงปลูกอยู่บนที่ลาดชัน ควรระวังการพังทลายของดิน โดยหาวัสดุมาทำแนวเบี่ยงกระแสน้ำขวางความลาดชันของพื้นที่ เพื่อลดความเร็วน้ำและป้องกันดินสไลด์ทับโคนต้นของมันสำปะหลัง นอกจากนี้ เกษตรกรควรเฝ้าระวังโรคพืชที่เกิดจากเชื้อราและแบคทีเรีย โดยหมั่นเดินสำรวจแปลงทันทีที่ฝนทิ้งช่วง หากพบต้นมันสำปะหลังเริ่มแสดงอาการใบเหี่ยวเหลือง หรือมีอาการหัวเน่า ให้ทำการถอนต้นที่เป็นโรคออกไปเผาทำลายทิ้งนอกแปลงทันที และโรยปูนขาวบริเวณหลุมที่ถอนเพื่อยับยั้งการลุกลามของเชื้อราในดิน พร้อมทั้งเตรียมขุดร่องระบายน้ำฉุกเฉินให้มีประสิทธิภาพเช่นเดิม เพื่อป้องกันสภาวะรากแช่น้ำนานเพื่อระวังฝนตกหนักในระยะถัดไป

ปริมาณฝนสะสม
ระหว่างวันที่ 22 - 28 มิถุนายน 2569

