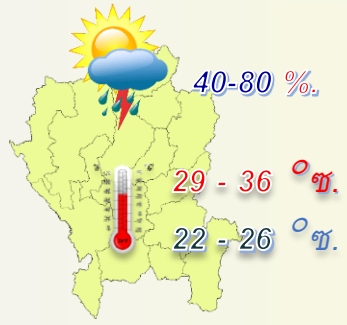




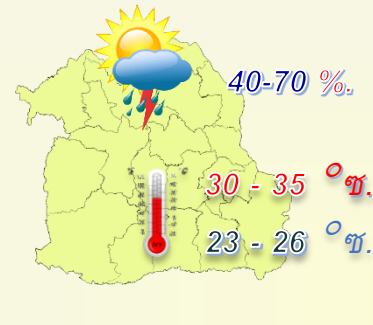
พยากรณ์อากาศเกษตรเพื่อ พืชไร่ ไม้ดอก และพืชผัก

ระหว่าง วันที่ 31 ก.ค. – 6 ส.ค. 2566

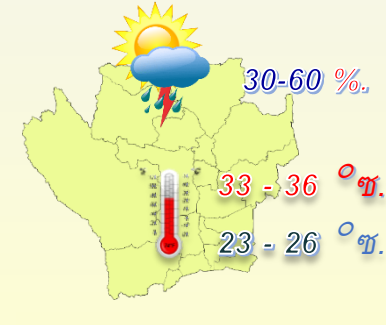
ประเทศไทยฝนตกหนัก-หนักมาก ระวังน้ำท่วมฉับพลัน/น้ำป่าไหลหลาก



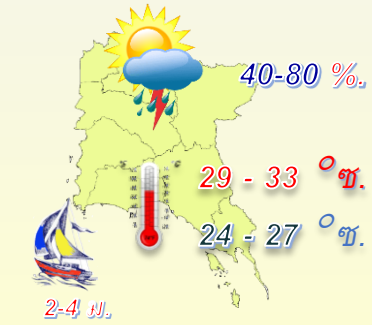
ภาคเหนือ



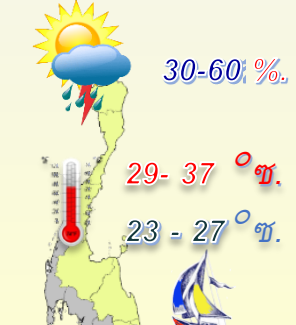
ภาคตะวันออกเฉียงเหนือ



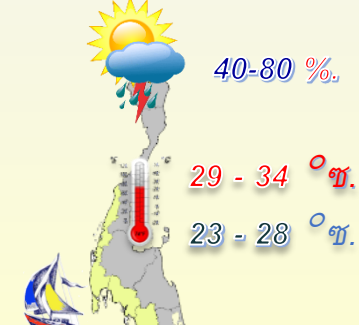
ภาคกลาง



ภาคตะวันออก



ภาคใต้ - ออก



ภาคใต้ - ตก

สภาวะอากาศที่มีผลกระทบต่อ พืชไร่ ไม้ดอก และพืชผัก

คำแนะนำโดยทั่วไป

- ฝนชุก/หนักถึงหนักมาก ควรระวังน้ำท่วม
- คลื่นลมแรง เดินเรือระมัดระวัง
- อันดามันตอนบน/อ่าวไทยตอนบน เรือเล็กควรงดออกจากฝั่ง



คำแนะนำสำหรับพืชไร่ ไม้ดอก และพืชผัก

- ❖ ทำทางระบายน้ำออกจากแปลงปลูก ป้องกันน้ำท่วมขัง
- ❖ สภาพอากาศชื้น ระวังโรคพืชจากเชื้อรา
- ❖ พืชไร่ ไม้ดอก และพืชผัก ที่เก็บเกี่ยวแล้ว ไม่ควรปลูกซ้ำ
- ❖ ระวังศัตรูพืชจำพวกหนอน
- ❖ บุรณะแหล่งกักเก็บน้ำให้ใช้งานได้ตามปกติ





พยากรณ์อากาศเกษตรเพื่อพืชไร่ ไม้ดอก และพืชผัก

ระหว่างวันที่ 31 กรกฎาคม - 6 สิงหาคม พ.ศ. 2566

ฉบับที่ 31 /2566

กระทรวงดิจิทัลเพื่อเศรษฐกิจและสังคม

สภาวะอากาศ

ภาคเหนือ ในช่วงวันที่ 31 ก.ค. - 3 ส.ค. มีฝนฟ้าคะนองร้อยละ 60 - 80 ของพื้นที่ และมีฝนตกหนักบางแห่ง โดยมีฝนตกหนักมากในช่วงวันที่ 1 - 2 ส.ค. ส่วนในช่วงวันที่ 4 - 6 ส.ค. มีฝนฟ้าคะนองร้อยละ 40 - 60 ของพื้นที่ และมีฝนตกหนักบางแห่งบริเวณด้านตะวันตกของภาค อุณหภูมิต่ำสุด 22 - 26 องศาเซลเซียส อุณหภูมิสูงสุด 29 - 36 องศาเซลเซียส ลมตะวันตกเฉียงใต้ ความเร็ว 10 - 25 กม./ชม.

ภาคตะวันออกเฉียงเหนือ ในช่วงวันที่ 31 ก.ค. - 3 ส.ค. มีฝนฟ้าคะนองร้อยละ 60 - 70 ของพื้นที่ และมีฝนตกหนักถึงหนักมากบางแห่ง ส่วนในช่วงวันที่ 4 - 6 ส.ค. มีฝนฟ้าคะนองร้อยละ 40 - 60 ของพื้นที่ และมีฝนตกหนักบางแห่ง ส่วนมากด้านตะวันออกของภาค อุณหภูมิต่ำสุด 23 - 26 องศาเซลเซียส อุณหภูมิสูงสุด 30 - 35 องศาเซลเซียส ลมตะวันตกเฉียงใต้ ความเร็ว 10 - 25 กม./ชม.

ภาคกลาง ในช่วงวันที่ 31 ก.ค. - 3 ส.ค. มีฝนฟ้าคะนองร้อยละ 40 - 60 ของพื้นที่ และมีฝนตกหนักบางแห่ง ส่วนในช่วงวันที่ 4 - 6 ส.ค. มีฝนฟ้าคะนองร้อยละ 30 - 40 ของพื้นที่ อุณหภูมิต่ำสุด 23 - 26 องศาเซลเซียส อุณหภูมิสูงสุด 33 - 36 องศาเซลเซียส ลมตะวันตกเฉียงใต้ ความเร็ว 10 - 30 กม./ชม.

ภาคตะวันออก ในช่วงวันที่ 31 ก.ค. - 3 ส.ค. มีฝนฟ้าคะนองร้อยละ 60 - 80 ของพื้นที่ และมีฝนตกหนักถึงหนักมากบางแห่ง ลมตะวันตกเฉียงใต้ ความเร็ว 20 - 40 กม./ชม. ทะเลมีคลื่นสูง 2 - 3 เมตร บริเวณที่มีฝนฟ้าคะนองคลื่นสูงมากกว่า 3 เมตร ส่วนในช่วงวันที่ 4 - 6 ส.ค. มีฝนฟ้าคะนองร้อยละ 40 - 60 ของพื้นที่ และมีฝนตกหนักบางแห่ง ลมตะวันตกเฉียงใต้ ความเร็ว 20 - 35 กม./ชม. ทะเลมีคลื่นสูงประมาณ 2 เมตร บริเวณที่มีฝนฟ้าคะนองคลื่นสูงมากกว่า 2 เมตร อุณหภูมิต่ำสุด 24 - 27 องศาเซลเซียส อุณหภูมิสูงสุด 29 - 33 องศาเซลเซียส

ภาคใต้ฝั่งตะวันออก ในช่วงวันที่ 31 ก.ค. - 3 ส.ค. มีฝนฟ้าคะนองร้อยละ 40 - 60 ของพื้นที่ และมีฝนตกหนักบางแห่ง ตั้งแต่ จ.สุราษฎร์ธานี ขึ้นมา ลมตะวันตกเฉียงใต้ ความเร็ว 20 - 35 กม./ชม. ทะเลมีคลื่นสูงประมาณ 2 เมตร บริเวณที่มีฝนฟ้าคะนองคลื่นสูงมากกว่า 2 เมตร ห่างฝั่งคลื่นสูงมากกว่า 2 เมตร ตั้งแต่ จ.นครศรีธรรมราช ลงไป ลมตะวันตกเฉียงใต้ ความเร็ว 15 - 35 กม./ชม. ทะเลมีคลื่นสูง 1 - 2 เมตร บริเวณที่มีฝนฟ้าคะนองคลื่นสูงมากกว่า 2 เมตร ห่างฝั่งคลื่นสูงมากกว่า 2 เมตร ส่วนในช่วงวันที่ 4 - 6 ส.ค. มีฝนฟ้าคะนองร้อยละ 30 - 40 ของพื้นที่ ลมตะวันตกเฉียงใต้ ความเร็ว 15 - 35 กม./ชม. ทะเลมีคลื่นสูง 1 - 2 เมตร บริเวณที่มีฝนฟ้าคะนองคลื่นสูงมากกว่า 2 เมตร ห่างฝั่งคลื่นสูงมากกว่า 2 เมตร อุณหภูมิต่ำสุด 23 - 27 องศาเซลเซียส อุณหภูมิสูงสุด 29 - 37 องศาเซลเซียส

ภาคใต้ฝั่งตะวันตก ในช่วงวันที่ 31 ก.ค. - 3 ส.ค. มีฝนฟ้าคะนองร้อยละ 60 - 80 ของพื้นที่ และมีฝนตกหนักถึงหนักมากบางแห่ง อุณหภูมิต่ำสุด 23 - 28 องศาเซลเซียส อุณหภูมิสูงสุด 29 - 34 องศาเซลเซียส ตั้งแต่ จ.กระบี่ ขึ้นมา ลมตะวันตกเฉียงใต้ ความเร็ว 20 - 40 กม./ชม. ทะเลมีคลื่นสูง 2 - 3 เมตร บริเวณที่มีฝนฟ้าคะนองคลื่นสูงมากกว่า 3 เมตร ตั้งแต่ จ.ตรัง ลงไป ลมตะวันตกเฉียงใต้ ความเร็ว 15 - 35 กม./ชม. ทะเลมีคลื่นสูง 1 - 2 เมตร บริเวณที่มีฝนฟ้าคะนองคลื่นสูงมากกว่า 2 เมตร ในช่วงวันที่ 4 - 6 ส.ค. มีฝนฟ้าคะนองร้อยละ 40 - 60 ของพื้นที่ และมีฝนตกหนักบางแห่ง ตั้งแต่ จ.ภูเก็ต ขึ้นมา ลมตะวันตกเฉียงใต้ ความเร็ว 20 - 35 กม./ชม. ทะเลมีคลื่นสูงประมาณ 2 เมตร บริเวณที่มีฝนฟ้าคะนองคลื่นสูงมากกว่า 2 เมตร ตั้งแต่ จ.กระบี่ ลงไป ลมตะวันตกเฉียงใต้ ความเร็ว 15 - 35 กม./ชม. ทะเลมีคลื่นสูง 1 - 2 เมตร บริเวณที่มีฝนฟ้าคะนองคลื่นสูงมากกว่า 2 เมตร

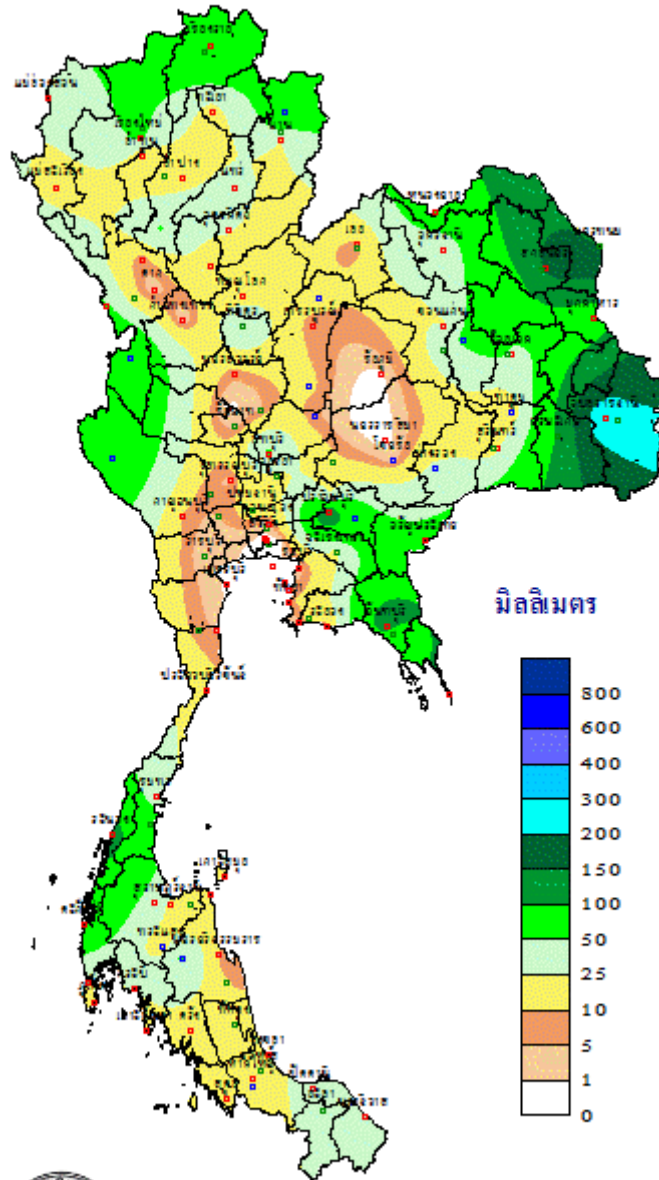
ข้อควรระวัง ขณะนี้บริเวณประเทศไทยจะมีฝนตกหนักถึงหนักมาก ซึ่งอาจทำให้เกิดน้ำท่วมฉับพลันและน้ำป่าไหลหลาก โดยเฉพาะพื้นที่ลาดเชิงเขาใกล้ทางน้ำไหลผ่านและพื้นที่ลุ่ม เกษตรกรควรระวังอันตรายและป้องกันความเสียหายจากสภาวะดังกล่าว ส่วนบริเวณอ่าวไทยและทะเลอันดามันจะมีคลื่นลมแรง ชาวเรือและชาวประมงควรเดินเรือด้วยความระมัดระวัง สำหรับเรือเล็กบริเวณทะเลอันดามันตอนบนและอ่าวไทยตอนบนควรงดออกจากฝั่งในช่วงวันที่ 31 ก.ค. - 3 ส.ค. นี้ไว้ด้วย

สภาวะอากาศที่มีผลกระทบต่อพืชไร่ ไม้ดอก และพืชผัก

สัปดาห์นี้ประเทศไทยตอนบนจะมีฝนตกชุก กับมีฝนตกหนักถึงหนักมากบางพื้นที่ ซึ่งอาจทำให้เกิดสภาวะน้ำท่วมฉับพลัน น้ำป่าไหลหลาก และน้ำล้นตลิ่ง เกษตรกรควรระวังอันตรายและป้องกันความเสียหายจากสภาวะดังกล่าว นอกจากนี้เกษตรกรควรหลีกเลี่ยงการย่ำน้ำที่สกปรก หากมีความจำเป็นต้องเดินลุยน้ำควรสวมรองเท้าบูททุกครั้ง เพื่อป้องกันโรคแลปโตสไปโรซิส หรือโรคฉี่หนู ส่วนผู้ที่เลี้ยงสัตว์ไม่ควรปล่อยให้สัตว์เลี้ยงอยู่ในที่ชื้นแฉะเป็นเวลานาน เพราะจะทำให้สัตว์เสี่ยงอ่อนแอและเป็นโรคได้ง่าย โดยเฉพาะโรคปากและเท้าเปื่อยในสัตว์เท้ากีบ เช่น โค และกระบือ เป็นต้น นอกจากนี้ทั้งควรซ่อมแซมหลังคาโรงเรียนและดูแลแผงก้างฝนสาตให้อยู่ในสภาพใช้งานได้ตามปกติ เพื่อป้องกันสัตว์เปียกฝน หนาวเย็น จนอ่อนแอและเป็นโรคได้ง่าย สำหรับภาคใต้ ทางฝั่งตะวันตกจะมีปริมาณและการกระจายของฝนมากกว่าทางฝั่งตะวันออกกับมีฝนตกหนักบางพื้นที่ เกษตรกรควรระวังอันตรายและป้องกันความเสียหายจากสภาวะดังกล่าว ส่วนคลื่นลมบริเวณทะเลอันดามันตอนบนและอ่าวไทยตอนบนจะมีกำลังแรง ชาวเรือและชาวประควรเพิ่มความระมัดระวังในการเดินเรือ สำหรับเรือเล็กบริเวณทะเลอันดามันตอนบนและอ่าวไทยตอนบนควรงดออกจากฝั่งในช่วงวันที่ 31 ก.ค. - 3 ส.ค. นี้ไว้ด้วย

สำหรับเกษตรกรที่ปลูก พืชไร่ ไม้ดอก และพืชผัก ในสัปดาห์นี้บริเวณประเทศไทยจะมีฝนตกชุกและฝนตกหนักถึงหนักมากบางพื้นที่ พื้นที่ซึ่งมีฝนตกหนักมากหรือฝนตกหนักติดต่อกันอาจทำให้เกิดสภาวะน้ำท่วมขังในแปลงปลูกพืชและโคนต้นพืช เกษตรกรควรขุดลอกคูคลองและทำทางระบายน้ำออกจากพื้นที่การเกษตร โดยเฉพาะพื้นที่การเกษตรที่อยู่ในที่ลุ่ม เพื่อป้องกันน้ำขังในพื้นที่การเกษตรและโคนต้นพืชนาน เพราะจะทำให้รากพืชเน่า ต้นพืชตายได้ สำหรับในช่วงที่มีฝนตกติดต่อกันทำให้ดินและอากาศมีความชื้นสูง เกษตรกรควรระวังป้องกันโรคพืชจากเชื้อรา เช่น โรคหัวเน่าในมันสำปะหลัง โรคใบจุดในเบญจมาศ และโรคแอนแทรกโรสในพริก เป็นต้น นอกจากนี้ควรเก็บกวาดเศษใบไม้และผลผลิตที่เน่าเสียหรือร่วงหล่น ตลอดจนเศษวัสดุที่ศัตรูพืชกัดกินไปทำลายนอกแปลงปลูก โดยฝังให้ลึก เพื่อไม่ให้แหล่งสะสมของเชื้อโรคและศัตรูพืช สำหรับพื้นที่การเกษตรที่อยู่นอกเขตชลประทาน เกษตรกรที่มีแหล่งกักเก็บน้ำเป็นของตนเอง ควรบูรณะซ่อมแซม แหล่งกักเก็บน้ำให้ใช้งานได้ตามปกติ เพื่อจะได้สำรองน้ำไว้ใช้ในช่วงที่มีฝนตกน้อย สำหรับพื้นที่ซึ่งมีฝนตกไม่สม่ำเสมอ เกษตรกรควรระวังและป้องกันการระบาดของศัตรูพืชจำพวกหนอน ซึ่งตัวอ่อนและตัวเต็มวัยจะกัดกินส่วนที่อ่อนของพืช เช่น ใบอ่อนและยอดอ่อน ทำให้พืชชะงักการเจริญเติบโต ผลผลิตลดลงและด้อยคุณภาพ ดังนั้นเกษตรกรควรหมั่นสำรวจแปลงปลูก หากพบการระบาดของศัตรูพืชรบกวนควรรีบกำจัด สำหรับเกษตรกรที่เก็บเกี่ยวผลผลิตไปแล้ว หากต้องการปลูกพืชรอบใหม่ไม่ควรปลูกพืชเดิมซ้ำๆกันเป็นเวลานาน เพื่อป้องกันเชื้อโรคที่ตกค้างในดินกลับมาลุกลามได้อีก แต่ควรปลูกพืชชนิดใหม่เพื่อเป็นการตัดวงจรชีวิตของโรคและศัตรูพืชที่ตกค้างในแปลงปลูก

ปริมาณฝนสะสม
ระหว่างวันที่ 24 - 30 กรกฎาคม 2566



THAI METEOROLOGICAL DEPARTMENT