

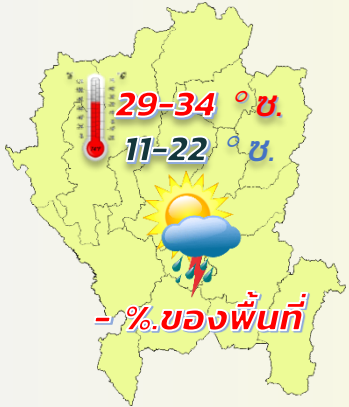


พยากรณ์อากาศเกษตรเพื่อพืชและสัตว์เศรษฐกิจ

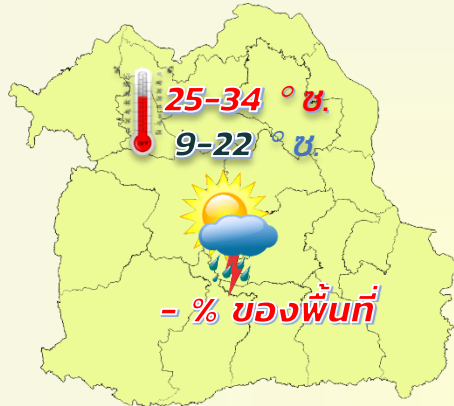
ระหว่าง วันที่ 18 - 24 ธันวาคม 2566

ข้อควรระวัง

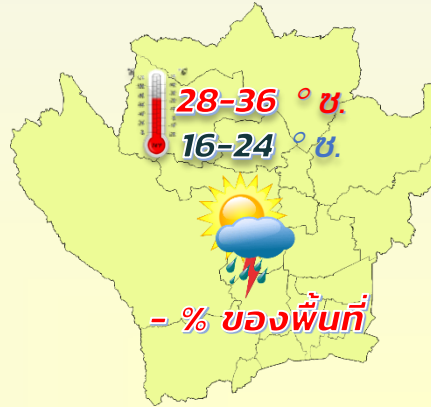
เกษตรกรบริเวณประเทศไทยตอนบน ดูแลสุขภาพ เนื่องจากอากาศที่หนาวเย็นลง ส่วนบริเวณภาคใต้ตอนล่าง ระวังอันตรายจากน้ำท่วมฉับพลัน น้ำป่าไหลหลาก เรือเล็กบริเวณอ่าวไทยตอนล่าง จดออกจากฝั่งในช่วงวันที่ 21-24 ส.ค.



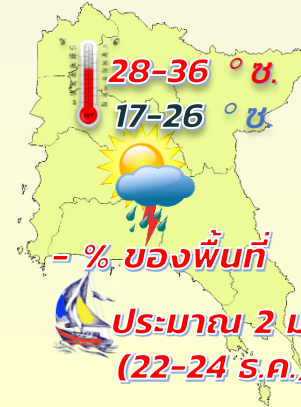
ภาคเหนือ



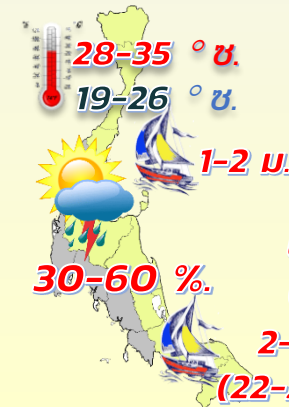
ภาคตะวันออกเฉียงเหนือ



ภาคกลาง



ภาคตะวันออก



ภาคใต้-ออก



ภาคใต้-ตก



สภาวะอากาศที่มีผลกระทบต่อ ข้าวโพด



ลักษณะอากาศทั่วไป : บริเวณประเทศไทยตอนบนและภาคใต้ตอนบน อุณหภูมิจะลดลงอย่างต่อเนื่อง ทำให้มีอากาศเย็นถึงหนาว กับมีลมแรง ส่วนภาคใต้ตอนล่างจะมีฝนเพิ่มขึ้นและมีฝนตกหนักถึงหนักมากบางพื้นที่ โดยบริเวณอ่าวไทยตอนล่างจะมีคลื่นลมแรง

คำแนะนำ

จากสภาพอากาศที่แห้งและมีลมแรงในระยะนี้ ซึ่งเป็นปัจจัยที่เอื้อต่อการแพร่ระบาดของศัตรูพืชจำพวกปากดูด เช่น เพลี้ยไฟข้าวโพด เพลี้ยอ่อนข้าวโพด เพลี้ยจักจั่นเขียว เป็นต้น เกษตรกรควรเฝ้าระวังและป้องกันการระบาดของศัตรูพืชดังกล่าว โดยหมั่นสำรวจแปลงปลูก หากพบการระบาดควรรีบกำจัดและนำไปทำลายนอกแปลงปลูก



ระวัง ศัตรูจำพวกเพลี้ย พบการระบาดในช่วงที่สภาพอากาศแห้งและมีลมแรง



หมั่นสำรวจแปลงปลูก หากพบการระบาดให้รีบกำจัดและนำไปทำลายนอกแปลงปลูก



ฉีดพ่นด้วยสารเคมี (หากมีความจำเป็น) เพื่อไม่ให้ระบาดเป็นวงกว้าง





พยากรณ์อากาศเกษตรเพื่อข้าวโพด ระหว่างวันที่ 18 - 24 ธันวาคม พ.ศ. 2566

กระทรวงดิจิทัลเพื่อเศรษฐกิจและสังคม

ฉบับที่ 50/2566

สภาวะอากาศ

ภาคเหนือ ในช่วงวันที่ 18-20 ธ.ค. 66 อากาศเย็นในตอนเช้า และอุณหภูมิจะลดลงเล็กน้อย อุณหภูมิต่ำสุด 16-22 องศาเซลเซียส อุณหภูมิสูงสุด 29-34 องศาเซลเซียส บริเวณยอดดอยมีอากาศหนาวถึงหนาวจัด กับมีน้ำค้างแข็งบางแห่ง อุณหภูมิต่ำสุด 6-12 องศาเซลเซียส สมตะวันออก ความเร็ว 10-20 กม./ชม. ส่วนในช่วงวันที่ 21-24 ธ.ค. 66 อากาศเย็นถึงหนาวกับมีลมแรง และอุณหภูมิจะลดลงอีก 4-6 องศาเซลเซียส อุณหภูมิต่ำสุด 11-20 องศาเซลเซียส อุณหภูมิสูงสุด 25-32 องศาเซลเซียส บริเวณยอดดอยมีอากาศหนาวถึงหนาวจัด กับมีน้ำค้างแข็งบางแห่ง อุณหภูมิต่ำสุด 3-10 องศาเซลเซียส สมตะวันออกเฉียงเหนือ ความเร็ว 10-30 กม./ชม.

ภาคตะวันออกเฉียงเหนือ ในช่วงวันที่ 18-19 ธ.ค. 66 อากาศเย็นในตอนเช้า อุณหภูมิต่ำสุด 16-22 องศาเซลเซียส อุณหภูมิสูงสุด 27-34 องศาเซลเซียส บริเวณยอดภูมีอากาศเย็นถึงหนาว อุณหภูมิต่ำสุด 8-16 องศาเซลเซียส สมตะวันออกเฉียงเหนือ ความเร็ว 10-25 กม./ชม. ส่วนในช่วงวันที่ 20-24 ธ.ค. 66 อากาศเย็นถึงหนาวกับมีลมแรง และอุณหภูมิจะลดลงอีก 5-8 องศาเซลเซียส อุณหภูมิต่ำสุด 9-18 องศาเซลเซียส อุณหภูมิสูงสุด 25-30 องศาเซลเซียส บริเวณยอดภูมีอากาศหนาวถึงหนาวจัด อุณหภูมิต่ำสุด 5-13 องศาเซลเซียส สมตะวันออกเฉียงเหนือ ความเร็ว 15-35 กม./ชม.

ภาคกลาง ในช่วงวันที่ 18-20 ธ.ค. 66 อากาศเย็นในตอนเช้า อุณหภูมิต่ำสุด 22-24 องศาเซลเซียส อุณหภูมิสูงสุด 32-36 องศาเซลเซียส สมตะวันออกเฉียงเหนือ ความเร็ว 10-20 กม./ชม. ส่วนในช่วงวันที่ 21-24 ธ.ค. 66 อากาศเย็นในตอนเช้ากับมีลมแรง และอุณหภูมิจะลดลง 3-5 องศาเซลเซียส อุณหภูมิต่ำสุด 16-22 องศาเซลเซียส อุณหภูมิสูงสุด 28-32 องศาเซลเซียส สมตะวันออกเฉียงเหนือ ความเร็ว 15-30 กม./ชม.

ภาคตะวันออก ในช่วงวันที่ 18-20 ธ.ค. 66 อากาศเย็นในตอนเช้า อุณหภูมิต่ำสุด 22-26 องศาเซลเซียส อุณหภูมิสูงสุด 32-36 องศาเซลเซียส สมตะวันออกเฉียงเหนือ ความเร็ว 15-30 กม./ชม. ทะเลมีคลื่นสูงประมาณ 1 เมตร ห่างฝั่งคลื่นสูง 1-2 เมตร ส่วนในช่วงวันที่ 21-24 ธ.ค. 66 อากาศเย็นในตอนเช้ากับมีลมแรง และอุณหภูมิจะลดลงอีก 3-5 องศาเซลเซียส อุณหภูมิต่ำสุด 17-22 องศาเซลเซียส อุณหภูมิสูงสุด 28-32 องศาเซลเซียส สมตะวันออกเฉียงเหนือ ความเร็ว 20-35 กม./ชม. ทะเลมีคลื่นสูงประมาณ 2 เมตร ห่างฝั่งคลื่นสูงมากกว่า 2 เมตร

ภาคใต้ (ฝั่งตะวันออก) ในช่วงวันที่ 18-21 ธ.ค. 66 มีฝนฟ้าคะนองร้อยละ 30-40 ของพื้นที่ อุณหภูมิต่ำสุด 22-26 องศาเซลเซียส อุณหภูมิสูงสุด 29-35 องศาเซลเซียส ตั้งแต่ จ.นครศรีธรรมราช ขึ้นมา สมตะวันออกเฉียงเหนือ ความเร็ว 15-35 กม./ชม. ทะเลมีคลื่นสูง 1-2 เมตร บริเวณที่มีฝนฟ้าคะนองคลื่นสูงมากกว่า 2 เมตร ตั้งแต่ จ.สงขลา ลงไป สมตะวันออก ความเร็ว 20-35 กม./ชม. ทะเลมีคลื่นสูงประมาณ 2 เมตร บริเวณที่มีฝนฟ้าคะนองคลื่นสูงมากกว่า 2 เมตร ส่วนในช่วงวันที่ 22-24 ธ.ค. 66 ตอนบนของภาค: อากาศเย็นในตอนเช้า กับมีลมแรง และอุณหภูมิจะลดลง 2-4 องศาเซลเซียส อุณหภูมิต่ำสุด 19-22 องศาเซลเซียส อุณหภูมิสูงสุด 30-33 องศาเซลเซียส ตอนล่างของภาค: มีฝนฟ้าคะนองร้อยละ 40-60 ของพื้นที่ กับมีฝนตกหนักถึงหนักมากบางแห่งส่วนมากทางตอนล่างของภาค อุณหภูมิต่ำสุด 22-25 องศาเซลเซียส อุณหภูมิสูงสุด 28-33 องศาเซลเซียส สมตะวันออกเฉียงเหนือ ความเร็ว 20-40 กม./ชม. ทะเลมีคลื่นสูง 2-4 เมตร บริเวณที่มีฝนฟ้าคะนองคลื่นสูงมากกว่า 4 เมตร

ภาคใต้ (ฝั่งตะวันตก) ในช่วงวันที่ 19-22 ธ.ค. 66 มีฝนฟ้าคะนองร้อยละ 10-30 ของพื้นที่ สมตะวันออกเฉียงเหนือ ความเร็ว 15-30 กม./ชม. ทะเลมีคลื่นสูงประมาณ 1 เมตร ห่างฝั่งคลื่นสูงมากกว่า 1 เมตร ส่วนในช่วงวันที่ 23-24 ธ.ค. 66 ฝนฟ้าคะนองร้อยละ 30-40 ของพื้นที่ กับมีฝนตกหนักบางแห่งส่วนมากทางตอนล่างของภาค สมตะวันออกเฉียงเหนือ ความเร็ว 20-35 กม./ชม. ทะเลมีคลื่นสูง ประมาณ 2 เมตร บริเวณที่มีฝนฟ้าคะนองและห่างฝั่งคลื่นสูงมากกว่า 2 เมตร อุณหภูมิต่ำสุด 22-27 องศาเซลเซียส อุณหภูมิสูงสุด 30-35 องศาเซลเซียส

ข้อควรระวัง ขอให้เกษตรกรบริเวณประเทศไทยตอนบน ดูแลรักษาสุขภาพ เนื่องจากสภาพอากาศที่หนาวเย็นลง ส่วนภาคใต้ตอนล่างระวังอันตรายจากฝนตกหนักถึงหนักมากและฝนที่ตกสะสม ซึ่งอาจทำให้เกิดน้ำท่วมฉับพลัน น้ำป่าไหลหลาก และประชาชนที่อาศัยบริเวณชายฝั่งอ่าวไทยตอนล่างให้ระวังอันตรายจากคลื่นซัดเข้าฝั่ง สำหรับชาวเรือและชาวประมงบริเวณอ่าวไทยตอนล่างควรเดินเรือด้วยความระมัดระวัง และเรือเล็กงดออกจากฝั่ง ในช่วงวันที่ 21-24 ธ.ค.

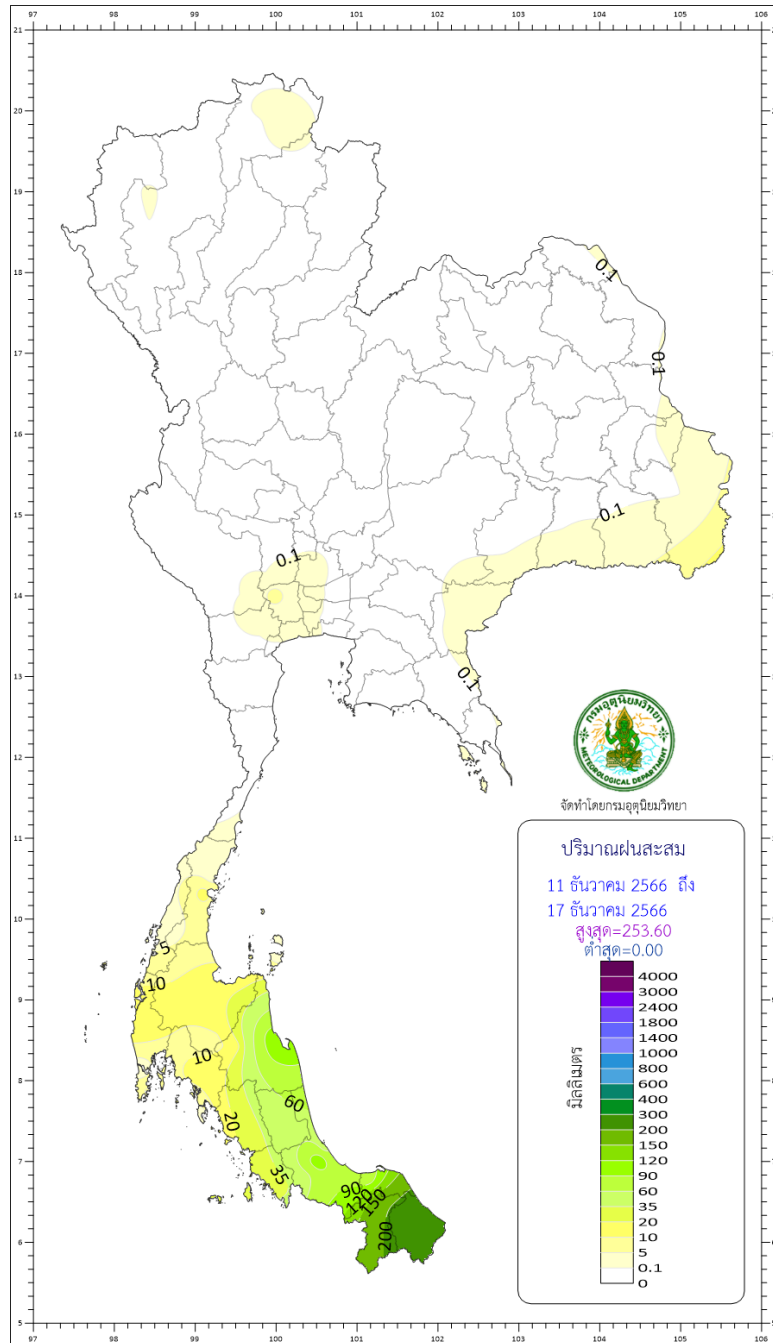
สภาวะอากาศที่มีผลกระทบต่อข้าวโพด

ระยะนี้บริเวณประเทศไทยตอนบนอุณหภูมิจะลดลงอย่างต่อเนื่อง โดยมีอากาศเย็นถึงหนาวกับมีลมแรง ส่วนบริเวณเทือกเขาและยอดดอยจะมีอากาศหนาวถึงหนาวจัด เกษตรกรควรดูแลสุขภาพและให้ความอบอุ่นแก่ของตนเองอย่างเพียงพอเพื่อป้องกันการเจ็บป่วย ส่วนเกษตรกรที่เลี้ยงสัตว์โดยเฉพาะสัตว์ปีกควรดูแลสุขภาพของสัตว์ปีกในระยะนี้อย่างใกล้ชิด โดยจัดเตรียมน้ำสะอาดและอาหารให้เพียงพอ และหากเป็นไปได้ควรเลี้ยงสัตว์ปีกในโรงเรือนทั้งหมด เพื่อป้องกันสัตว์พาหะนำโรคต่างๆ โดยเน้นการจัดการโรงเรือนให้อยู่ในสภาพที่ดีสามารถป้องกันลมหนาวได้รวมทั้งควรเพิ่มอุปกรณ์ให้ความอบอุ่นแก่สัตว์เลี้ยงในช่วงอากาศหนาวเย็นโดยเฉพาะสัตว์ปีกที่ยังเล็กอยู่ นอกจากนี้เกษตรกรควรระวังการเกิดอหิวาต์ เนื่องจากสภาพอากาศที่แห้งและมีลมแรงโดยเฉพาะในช่วงวันที่ 20-24 ธ.ค.

สำหรับเกษตรกรที่ปลูกข้าวโพด ควรเฝ้าระวังการระบาดของศัตรูพืชจำพวกปากดูด เช่น เพลี้ยและไร เป็นต้น เนื่องจากสภาพอากาศที่แห้งและมีลมแรง ซึ่งเป็นปัจจัยที่เหมาะสมต่อการแพร่ระบาด โดยศัตรูพืชดังกล่าวที่พบ เช่น **เพลี้ยอ่อนข้าวโพด** จะอยู่รวมกันเป็นกลุ่มเพื่อจะดูดกินน้ำเลี้ยงจากยอด กาบใบ โคนใบ กาบฝักของต้นข้าวโพด ซึ่งจะพบมากที่สุดบริเวณช่อดอก บริเวณที่เพลี้ยอ่อนดูดกินน้ำเลี้ยงจะแสดงอาการจุดสีเหลืองปนแดง **เพลี้ยไฟข้าวโพด** เป็นแมลงศัตรูพืชที่สำคัญอีกชนิดของข้าวโพด มักอาศัยอยู่ที่ซอกกาบใบและช่อดอกของข้าวโพด โดยจะดูดกินน้ำเลี้ยงที่ใบ ทำให้ข้าวโพดแสดงอาการต่างสีเหลืองซีดกระจายอยู่ทั่วไปที่มีการเข้าทำลาย และใบจะเหี่ยวแห้งตายในที่สุด ส่วน **เพลี้ยจักจั่นเขียว** ตัวเต็มวัยของแมลงจะมีสีเขียวอ่อนและอาจมีแต้มดำบนหัวหรือปีกพบปริมาณมากที่สุดในช่วงการเจริญเติบโตทางลำต้นและใบ ตัวอ่อนและตัวเต็มวัยดูดกินน้ำเลี้ยงจากใบและลำต้น ทำให้ต้นชะงักการเจริญเติบโตและอาจแห้งตายได้

การป้องกันและกำจัด หากพบการระบาด 1). ควรใช้แสงไฟล่อแมลงและนำไปทำลายนอกแปลงปลูก 2). หากพบการระบาดที่รุนแรง ควรใช้สารเคมีพ่นกำจัด 3). ควรปล่อยพื้นที่ว่างไว้ระยะหนึ่ง เพื่อตัดวงจรชีวิตของแมลง

ปริมาณฝนสะสม 7 วันที่ผ่านมา
ระหว่างวันที่ 11 - 17 ธันวาคม 2566



ส่วนอุตุนิยมวิทยาเกษตร กองพัฒนาอุตุนิยมวิทยา
กรมอุตุนิยมวิทยา

เผยแพร่โดย ส่วนอุตุนิยมวิทยาเกษตร กองพัฒนาอุตุนิยมวิทยา
กรมอุตุนิยมวิทยา โทร.02-3669336

ออกประกาศวันจันทร์ที่ 18 ธันวาคม 2566

[PK]