

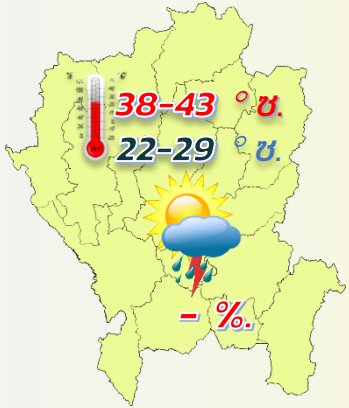


# พยากรณ์อากาศเกษตรเพื่อพืชและสัตว์เศรษฐกิจ

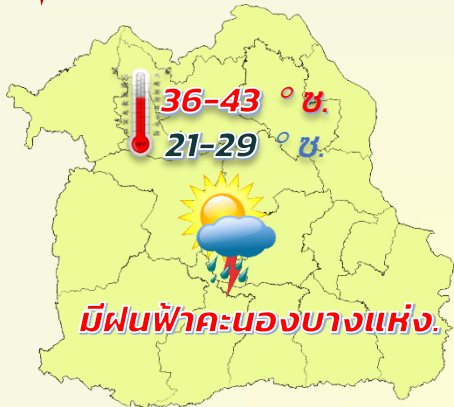
ระหว่าง วันที่ 1 - 7 เมษายน 2567

**ข้อควรระวัง**

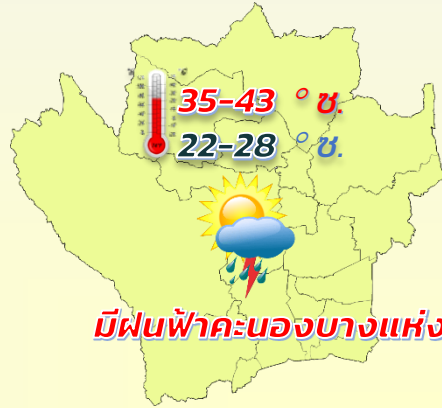
บริเวณประเทศไทยตอนบน : อากาศร้อนอบอ้าวและมีแดดจัดในตอนกลางวัน เกษตรกรควรหลีกเลี่ยงการทำงานกลางแจ้งบริเวณที่แดดจัด เพื่อป้องกันโรคลมแดด



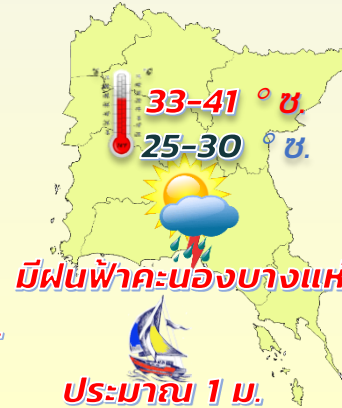
ภาคเหนือ



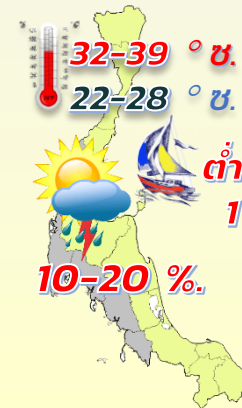
ภาคตะวันออกเฉียงเหนือ



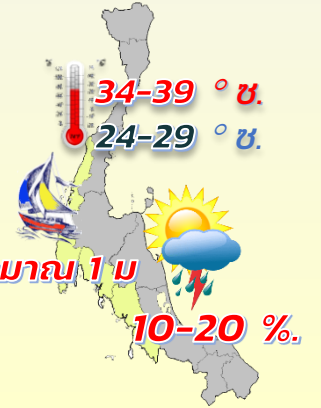
ภาคกลาง



ภาคตะวันออก



ภาคใต้-ออก



ภาคใต้-ตก

## ข่าวอากาศเกษตร เพื่อ โคนมและโคเนื้อ

ลักษณะอากาศ ประเทศไทยตอนบน : อากาศร้อนอบอ้าวและมีแดดจัดในตอนกลางวัน  
ภาคใต้ : อากาศร้อนในตอนกลางวัน โดยจะมีฝนฟ้าคะนองได้ในบางพื้นที่

### คำแนะนำ

เกษตรกรที่เลี้ยงโคนม ควรเน้นการจัดการสภาพแวดล้อมให้เหมาะสมกับสภาพอากาศ เพราะอากาศที่ร้อนจะทำให้โคนมเกิดความเครียดและกินอาหารได้น้อยลง เกษตรกรควรปรับปรุงสภาพแวดล้อมให้เข้ากับตัวโค เช่น จัดหาร่มเงาประดิษฐ์ การใช้พัดลมหรือเครื่องพ่นละอองน้ำ หรือใช้สายยางฉีดพ่นน้ำในช่วงที่อากาศร้อน และจัดหาน้ำสะอาดให้แม่โคดื่มอย่างเพียงพอรวมทั้งภาชนะที่ใส่น้ำควรอยู่ในที่ร่ม



ติดตั้งพัดลม เพื่อคลายความร้อนอบอ้าวในโรงเรือน



จัดหาน้ำสะอาด ให้สัตว์เลี้ยงดื่มอย่างเพียงพอ



คัดเลือกสายพันธุ์ ให้เหมาะสมกับสภาพอากาศ



# พยากรณ์อากาศเกษตรเพื่อโคนมและโคเนื้อ ระหว่างวันที่ 1 - 7 เมษายน พ.ศ. 2567

กระทรวงดิจิทัลเพื่อเศรษฐกิจและสังคม

ฉบับที่ 14/2567

## สภาวะอากาศ

**ภาคเหนือ** อากาศร้อนถึงร้อนจัดกับมีฟ้าหลัวในตอนกลางวันตลอดช่วง อุณหภูมิต่ำสุด 22 - 29 องศาเซลเซียส อุณหภูมิสูงสุด 38 - 43 องศาเซลเซียส ลมตะวันตกเฉียงใต้ ความเร็ว 5 - 15 กม./ชม.

**ภาคตะวันออกเฉียงเหนือ** อากาศร้อนถึงร้อนจัดกับมีฟ้าหลัวในตอนกลางวัน โดยมีฝนฟ้าคะนองกับมีลมกระโชกแรงบางแห่ง ส่วนมากทางตอนล่างของภาคตลอดช่วง อุณหภูมิต่ำสุด 21 - 29 องศาเซลเซียส อุณหภูมิสูงสุด 36 - 43 องศาเซลเซียส ลมตะวันตกเฉียงใต้ ความเร็ว 5 - 15 กม./ชม.

**ภาคกลาง** อากาศร้อนถึงร้อนจัดกับมีฟ้าหลัวในตอนกลางวัน โดยมีฝนฟ้าคะนองกับมีลมกระโชกแรงบางแห่ง ส่วนมากทางตะวันตกของภาคตลอดช่วง อุณหภูมิต่ำสุด 22 - 28 องศาเซลเซียส อุณหภูมิสูงสุด 35 - 43 องศาเซลเซียส ลมตะวันตกเฉียงใต้ ความเร็ว 10 - 20 กม./ชม.

**ภาคตะวันออก** อากาศร้อนถึงร้อนจัดกับมีฟ้าหลัวในตอนกลางวัน โดยมีฝนฟ้าคะนองกับมีลมกระโชกแรงบางแห่ง ตลอดช่วง อุณหภูมิต่ำสุด 25 - 30 องศาเซลเซียส อุณหภูมิสูงสุด 33 - 41 องศาเซลเซียส ลมใต้ ความเร็ว 10 - 30 กม./ชม. ทะเลมีคลื่นต่ำกว่า 1 เมตร บริเวณที่มีฝนฟ้าคะนองคลื่นสูงมากกว่า 1 เมตร

**ภาคใต้ (ฝั่งตะวันออก)** อากาศร้อนในตอนกลางวัน โดยมีฝนฟ้าคะนองร้อยละ 10 - 20 ของพื้นที่ ตลอดช่วง ลมตะวันออกเฉียงใต้ ความเร็ว 10-30 กม./ชม. ทะเลมีคลื่นต่ำกว่า 1 เมตร บริเวณที่มีฝนฟ้าคะนองคลื่นสูงมากกว่า 1 เมตร อุณหภูมิต่ำสุด 22 - 28 องศาเซลเซียส อุณหภูมิสูงสุด 32 - 39 องศาเซลเซียส

**ภาคใต้ (ฝั่งตะวันตก)** อากาศร้อนในตอนกลางวัน โดยมีฝนฟ้าคะนองร้อยละ 10 - 20 ของพื้นที่ ตลอดช่วง ลมตะวันตกเฉียงเหนือ ความเร็ว 15 - 30 กม./ชม. ทะเลมีคลื่นสูงประมาณ 1 เมตร บริเวณที่มีฝนฟ้าคะนองคลื่นสูงมากกว่า 1 เมตร อุณหภูมิต่ำสุด 24 - 29 องศาเซลเซียส อุณหภูมิสูงสุด 34 - 39 องศาเซลเซียส

**ข้อควรระวัง** ขอให้ประชาชนบริเวณประเทศไทยตอนบนดูแลสุขภาพ เนื่องจากอากาศที่ร้อนอบอ้าว โดยหลีกเลี่ยงการทำงานหรือกิจกรรมในที่โล่งแจ้งบริเวณที่มีแดดจัดเป็นเวลานาน

## สภาวะอากาศที่มีผลกระทบต่อโคนมและโคเนื้อ

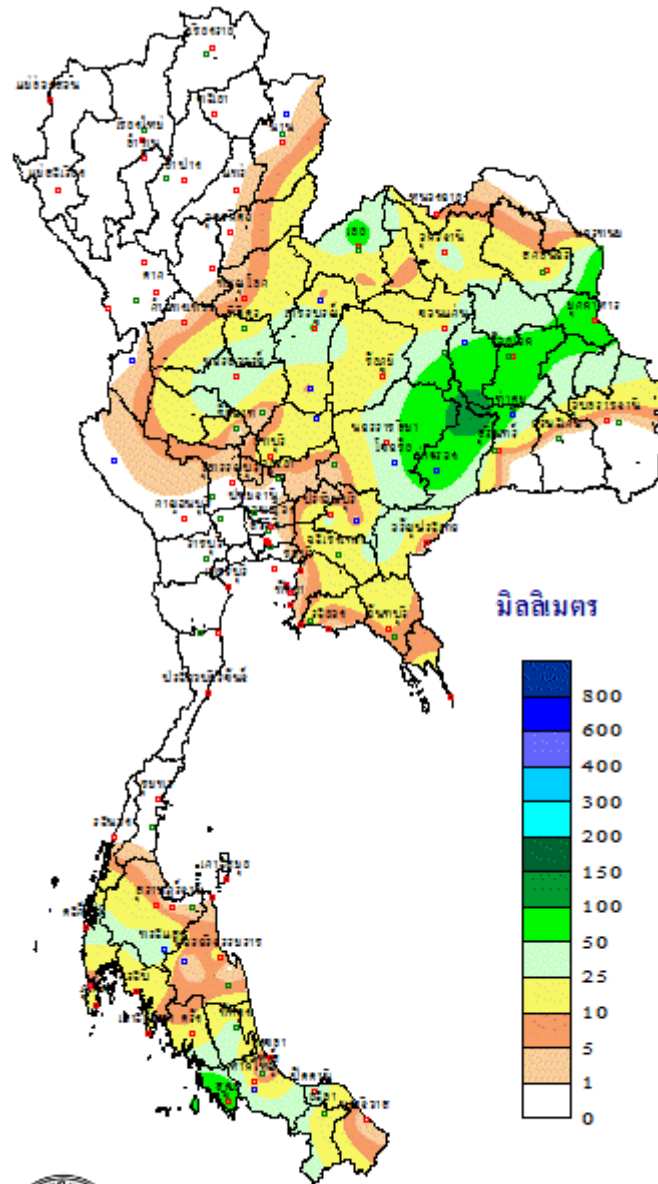
บริเวณประเทศไทยตอนบนมีอากาศร้อนอบอ้าวทั่วไปในตอนกลางวัน เกษตรกรควรดูแลสุขภาพ โดยหลีกเลี่ยงการทำงานกลางแจ้งบริเวณที่มีแดดจัดเป็นเวลานาน หากมีความจำเป็นควรสวมใส่เสื้อผ้าที่ระบายอากาศได้ดีและดื่มน้ำบ่อยๆ เพื่อป้องกันร่างกายขาดน้ำและการเป็นโรคลมแดด จากสภาพอากาศที่ร้อนและแห้งในขณะนี้ จะทำให้การระเหยของน้ำบริเวณผิวดินมีมาก เกษตรกรควรให้น้ำเพิ่มแก่พืชอย่างเหมาะสมและคลุมดินบริเวณแปลงปลูกหรือโคนต้นพืชด้วยวัสดุเหลือใช้ทางเกษตร เพื่อลดอัตราการระเหยของน้ำบริเวณผิวดินและรักษาความชื้นในดิน สำหรับเกษตรกรที่มีแหล่งน้ำเป็นของตนเองควรวางแผนการใช้น้ำที่กักเก็บไว้ให้เกิดประสิทธิภาพสูงสุด เพื่อจะได้มีน้ำใช้ทางการเกษตรตลอดช่วงแล้ง ส่วนภาคใต้มีอากาศร้อนในตอนกลางวัน และมีฝนฟ้าคะนองได้ในบางพื้นที่ เกษตรกรควรดูแลสุขภาพ เนื่องจากอากาศที่ร้อนอบอ้าว

สำหรับเกษตรกรที่เลี้ยงโคนมและโคเนื้อ ในช่วงที่มีอากาศร้อนอบอ้าว อาจให้โคนมเกิดความเครียด (Heat Stress) กินอาหารได้น้อยลง ดังนั้น เมื่อแม่โคที่กินอาหารได้น้อยลง เนื่องจากสภาพอากาศร้อน จึงส่งผลให้ปริมาณน้ำนมลดลง ความสมบูรณ์ของร่างกายแม่โคและน้ำหนักของโคต่ำกว่าปกติ กระทบต่อระบบสืบพันธุ์ การแสดงการเป็นสัดน้อยลง การแก้ปัญหาระยะสั้นเกษตรกรควรปรับปรุงสภาพแวดล้อมให้เข้ากับตัวโค เพื่อให้โคตัวเย็นลงเร็วที่สุด ซึ่งมีหลายวิธี ได้แก่ ตัดขนแม่โคตัวที่มีขนหนาและยาว จัดหาร่มเงาประดิษฐ์ การใช้พัดลมหรือเครื่องพ่นละอองน้ำ หรือใช้สายยางฉีดพ่นน้ำในช่วงที่อากาศร้อน จัดหาน้ำสะอาด ให้แม่โคดื่มอย่างเพียงพอรวมทั้งภาชนะที่ใส่น้ำควรอยู่ในที่ร่ม นอกจากนี้ควรจัดการพื้นที่คอกต่อตัวแม่โคให้เหมาะสมไม่ให้แน่นเกินไป ส่วนการแก้ปัญหาระยะยาว เกษตรกรควรปรับปรุงตัวโคให้เข้ากับสภาพแวดล้อม เช่น การเลือกสายพันธุ์โคนมใหม่ๆ ที่มีความทนต่อสภาพอากาศร้อน การสร้างโรงเรือนที่มีขนาดใหญ่ มีโครงสร้างหลังคาสูงใช้วัสดุผนังหลังคาที่ป้องกันความร้อนจากแสงแดดได้ดี รวมทั้งปลูกต้นไม้ใหญ่ที่มีกิ่งใบมากเป็นร่มเงาธรรมชาติใกล้ ฟาร์มให้โคได้อาศัยหลบแสงแดดร่วมกัน

\*\*\*\*\*



ปริมาณฝนสะสม 7 วันที่ผ่านมา  
ระหว่างวันที่ 25 - 31 มีนาคม 2567



THAI METEOROLOGICAL DEPARTMENT

ส่วนอุตุนิยมวิทยาเกษตร กองพัฒนาอุตุนิยมวิทยา

กรมอุตุนิยมวิทยา

เผยแพร่โดย ส่วนอุตุนิยมวิทยาเกษตร กองพัฒนาอุตุนิยมวิทยา

ออกประกาศ วันจันทร์ที่ 1 เมษายน 2567

กรมอุตุนิยมวิทยา 02-3669336

[ PK ]