

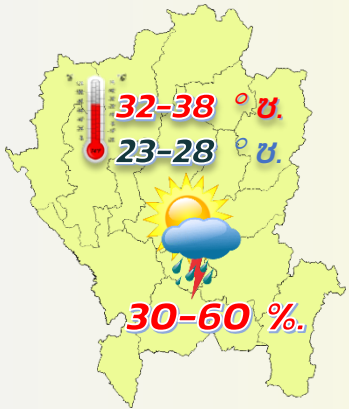


พยากรณ์อากาศเกษตรเพื่อ สัตว์น้ำ

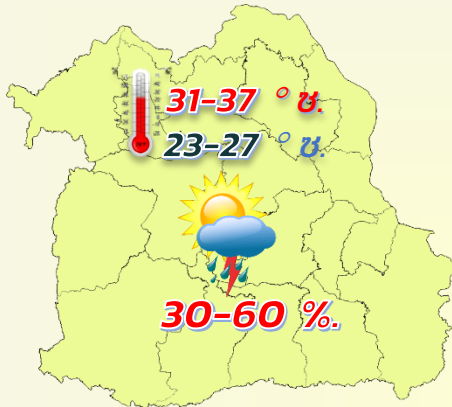
ระหว่าง วันที่ 10 - 16 กรกฎาคม 2566

ข้อควรระวัง

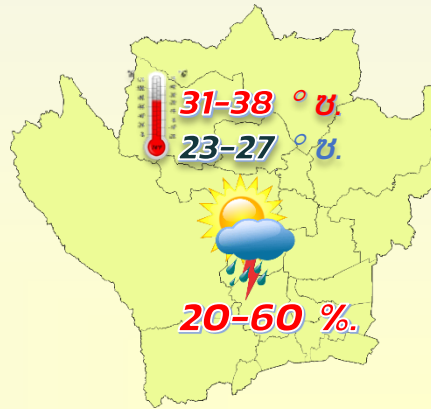
14-16 ก.ค. ประเทศไทยจะมีฝนเพิ่มขึ้น และมีฝนตกหนักบางพื้นที่ ขอให้เกษตรกร ระวังอันตรายจากดังกล่าวไว้ด้วย



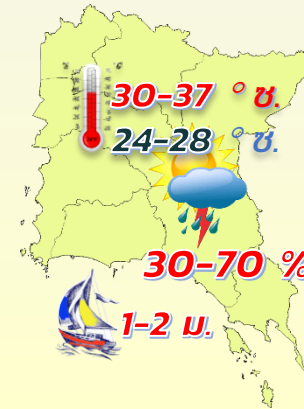
ภาคเหนือ



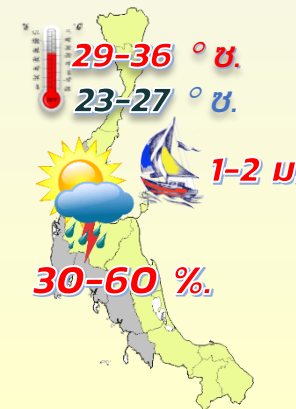
ภาคตะวันออกเฉียงเหนือ



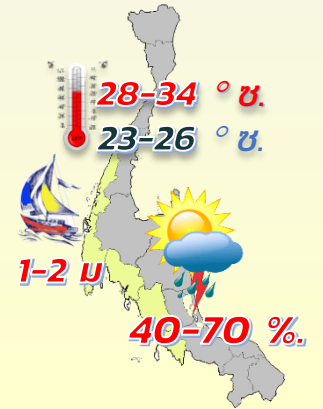
ภาคกลาง



ภาคตะวันออก



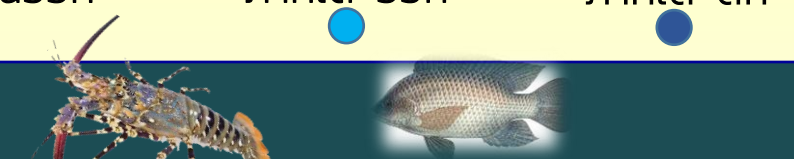
ภาคใต้-ออก



ภาคใต้-ตก



สภาวะอากาศที่มีผลกระทบต่อ สัตว์น้ำ



ในช่วงวันที่ 14-16 ก.ค. 66 บริเวณประเทศไทยจะมีฝนเพิ่มขึ้น และฝนตกหนักบางพื้นที่

คำแนะนำ

ในช่วงที่มีฝนตกหนัก เกษตรกรควรเปิดเครื่องตีน้ำ หลังจากฝนตก เพื่อคลุกเคล้าน้ำฝนกับน้ำในบ่อเลี้ยงให้เป็นเนื้อเดียวกัน และเป็นการเพิ่มออกซิเจนในน้ำ รวมทั้งควรเสริมขบบ่อเลี้ยงให้สูงขึ้น เพื่อป้องกันสัตว์น้ำหนีออกจากบ่อเลี้ยง

สำหรับสัตว์น้ำที่อยู่ในระยะขยายได้แล้ว เกษตรกรควรจับสัตว์น้ำออกจำหน่ายเพื่อลดความเสี่ยงจากการสูญเสีย



เปิดเครื่องตีน้ำ หลังฝนตก คลุกเคล้าน้ำฝนกับน้ำในบ่อเลี้ยง ให้เป็นเนื้อเดียวกัน



เสริมขบบ่อ ป้องกันสัตว์น้ำหนีออกจากบ่อเลี้ยง



จับสัตว์น้ำจำหน่าย เพื่อลดความเสี่ยงจากการสูญเสีย





พยากรณ์อากาศเกษตรเพื่อสัตว์น้ำ ระหว่างวันที่ 10 - 16 กรกฎาคม พ.ศ. 2566

กระทรวงดิจิทัลเพื่อเศรษฐกิจและสังคม

ฉบับที่ 28/2566

สภาวะอากาศ

ภาคเหนือ ในช่วงวันที่ 11-14 ก.ค. 66 มีฝนฟ้าคะนองร้อยละ 30-40 ของพื้นที่ ในช่วงวันที่ 15-16 ก.ค. 66 มีฝนฟ้าคะนองร้อยละ 40-60 ของพื้นที่ และมีฝนตกหนักบางแห่ง ลมตะวันตกเฉียงใต้ ความเร็ว 10-20 กม./ชม. อุณหภูมิต่ำสุด 23-28 องศาเซลเซียส อุณหภูมิสูงสุด 32-38 องศาเซลเซียส

ภาคตะวันออกเฉียงเหนือ ในช่วงวันที่ 10-13 ก.ค. 66 มีฝนฟ้าคะนองร้อยละ 30-40 ของพื้นที่ ส่วนในช่วงวันที่ 14-16 ก.ค. 66 มีฝนฟ้าคะนองร้อยละ 40-60 ของพื้นที่ และมีฝนตกหนักบางแห่ง ลมตะวันตกเฉียงใต้ ความเร็ว 10-20 กม./ชม. อุณหภูมิต่ำสุด 23-27 องศาเซลเซียส อุณหภูมิสูงสุด 31-37 องศาเซลเซียส

ภาคกลาง ในช่วงวันที่ 11-13 ก.ค. 66 มีฝนฟ้าคะนองร้อยละ 20-30 ของพื้นที่ ลมตะวันตกเฉียงใต้ ความเร็ว 10-20 กม./ชม. ส่วนในช่วงวันที่ 14-16 ก.ค. 66 มีฝนฟ้าคะนองร้อยละ 40-60 ของพื้นที่ ลมตะวันตกเฉียงใต้ ความเร็ว 10-25 กม./ชม. อุณหภูมิต่ำสุด 23-27 องศาเซลเซียส อุณหภูมิสูงสุด 31-38 องศาเซลเซียส

ภาคตะวันออก ในช่วงวันที่ 11-13 ก.ค. 66 มีฝนฟ้าคะนองร้อยละ 30-40 ของพื้นที่ ลมตะวันตกเฉียงใต้ ความเร็ว 15-30 กม./ชม. ทะเลมีคลื่นสูงประมาณ 1 เมตร บริเวณที่มีฝนฟ้าคะนองคลื่นสูง 1-2 เมตร ส่วนในช่วงวันที่ 14-16 ก.ค. 66 มีฝนฟ้าคะนองร้อยละ 40-60 ของพื้นที่ และมีฝนตกหนักบางแห่ง ลมตะวันตกเฉียงใต้ ความเร็ว 15-35 กม./ชม. ทะเลมีคลื่นสูง 1-2 เมตร บริเวณที่มีฝนฟ้าคะนองคลื่นสูงมากกว่า 2 เมตร อุณหภูมิต่ำสุด 24-28 องศาเซลเซียส อุณหภูมิสูงสุด 30-37 องศาเซลเซียส

ภาคใต้ (ฝั่งตะวันออก) ในช่วงวันที่ 11-13 ก.ค. 66 มีฝนฟ้าคะนองร้อยละ 30-40 ของพื้นที่ ลมตะวันตกเฉียงใต้ ความเร็ว 15-30 กม./ชม. ทะเลมีคลื่นสูงประมาณ 1 เมตร บริเวณที่มีฝนฟ้าคะนองคลื่นสูงมากกว่า 2 เมตร ส่วนในช่วงวันที่ 14-16 ก.ค. 66 มีฝนฟ้าคะนองร้อยละ 40-60 ของพื้นที่ และมีฝนตกหนักบางแห่ง ลมตะวันตกเฉียงใต้ ความเร็ว 15-35 กม./ชม. ทะเลมีคลื่นสูง 1-2 เมตร บริเวณที่มีฝนฟ้าคะนองคลื่นสูงมากกว่า 2 เมตร อุณหภูมิต่ำสุด 23-27 องศาเซลเซียส อุณหภูมิสูงสุด 29-36 องศาเซลเซียส

ภาคใต้ (ฝั่งตะวันตก) ในช่วงวันที่ 11-13 ก.ค. 66 มีฝนฟ้าคะนองร้อยละ 40-60 ของพื้นที่ และมีฝนตกหนักบางแห่ง ลมตะวันตกเฉียงใต้ ความเร็ว 15-30 กม./ชม. ทะเลมีคลื่นสูงประมาณ 1 เมตร บริเวณที่มีฝนฟ้าคะนองคลื่นสูงมากกว่า 2 เมตร ส่วนในช่วงวันที่ 14-16 ก.ค. 66 มีฝนฟ้าคะนองร้อยละ 60-70 ของพื้นที่ และมีฝนตกหนักบางแห่ง ลมตะวันตกเฉียงใต้ ความเร็ว 15-35 กม./ชม. ทะเลมีคลื่นสูง 1-2 เมตร บริเวณที่มีฝนฟ้าคะนองคลื่นสูงมากกว่า 2 เมตร อุณหภูมิต่ำสุด 23-26 องศาเซลเซียส อุณหภูมิสูงสุด 28-34 องศาเซลเซียส

ข้อควรระวัง ในช่วงวันที่ 14-16 ก.ค. ขอให้ประชาชน ระวังอันตรายจากฝนตกหนักและฝนที่ตกสะสม ซึ่งอาจก่อให้เกิดน้ำท่วมฉับพลัน น้ำป่าไหลหลากไว้ด้วย

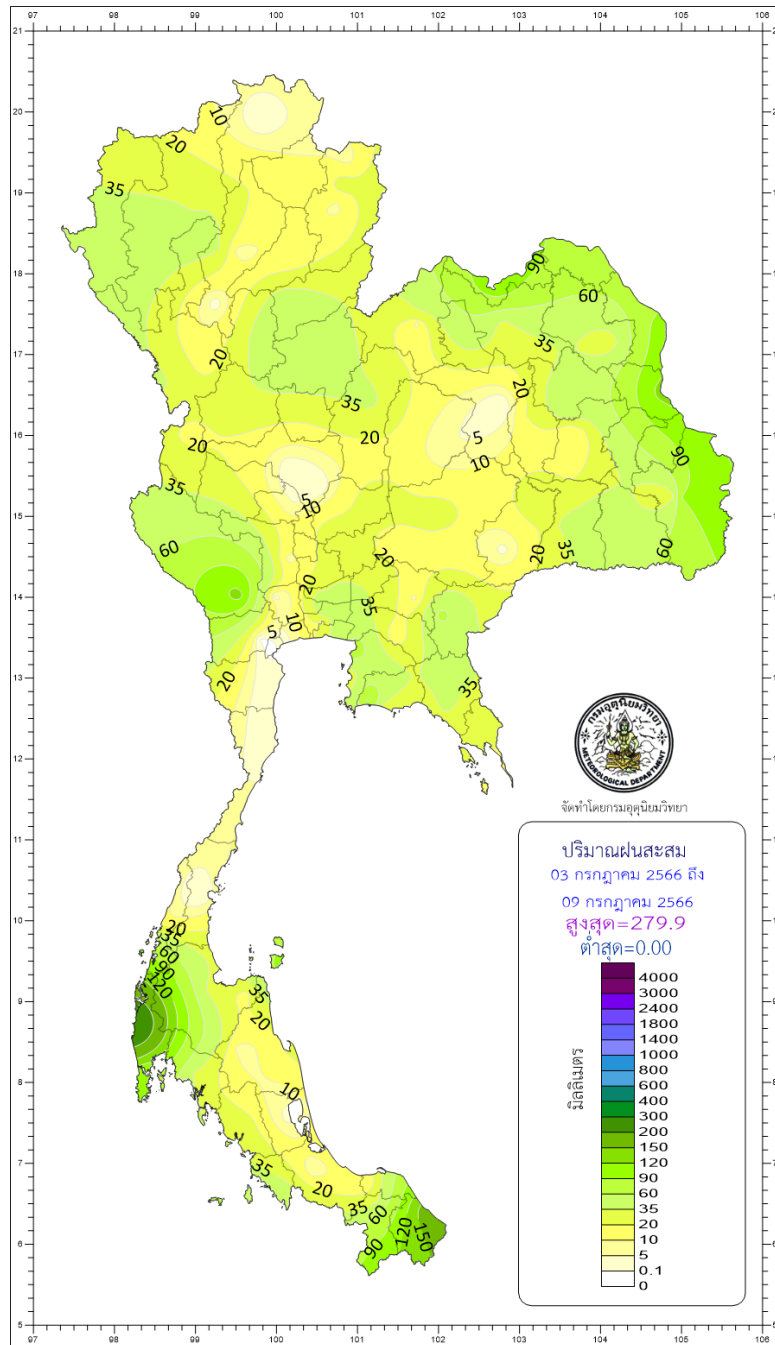
สภาวะอากาศที่มีผลกระทบต่อสัตว์น้ำ

ในช่วงวันที่ 10-13 ก.ย. บริเวณประเทศไทยจะมีฝนน้อย และหลายพื้นที่ปริมาณน้ำฝนที่ตกอาจไม่เพียงพอต่อความต้องการของพืช ดังนั้นเกษตรกรควรให้น้ำเพิ่มเติมแก่พืชอย่างให้เหมาะสม เพื่อป้องกันการชะงักเจริญเติบโตของพืช หลังจากนั้นในช่วงวันที่ 14-16 ก.ค. จะมีฝนเพิ่มขึ้น โดยจะมีฝนตกหนักบางพื้นที่ เกษตรกรควรระวังอันตรายและป้องกันความเสียหายจากสภาวะดังกล่าวไว้ด้วย ในสภาวะอากาศที่มีความชื้นสูงเกษตรกรควรเฝ้าระวังการระบาดของโรคพืชที่เกิดจากเชื้อรา สำหรับเกษตรกรที่มีพื้นที่การเกษตรที่เป็นที่ลุ่มควรทำทางระบายน้ำออกจากพื้นที่การเกษตร เพื่อป้องกันน้ำท่วมขังพื้นที่การเกษตร เมื่อมีฝนตกหนัก ส่วนเกษตรกรที่เลี้ยงสัตว์ไม่ควรปล่อยให้สัตว์เลี้ยงอยู่ในที่ชื้นและเป็นเวลานาน เพราะจะทำให้สัตว์เลี้ยงอ่อนแอและเจ็บป่วยได้

สำหรับเกษตรกรที่เลี้ยงสัตว์น้ำ ในช่วงที่มีฝนตกอุณหภูมิน้ำจะเกิดการเปลี่ยนแปลง ส่งผลให้สัตว์น้ำมีความเครียดกินอาหารน้อยลง เกษตรกรจึงควรลดอาหารให้น้อยลงหรืองดให้อาหารช่วงดังกล่าว เพื่อลดของเสียในน้ำ นอกจากนี้ในช่วงที่มีฝนตกหนัก น้ำฝนจะพัดพาสารพิษที่อยู่ในอากาศมาด้วย น้ำฝนจะชะล้างความเป็นกรดจากอากาศและดินลงสู่บ่อเลี้ยง ทำให้ค่า pH ในน้ำฝนเหวี่ยง สัตว์น้ำจะลอยหัวหาอากาศหายใจ เกษตรกรควรเปิดเครื่องตีน้ำหลังฝนตก เพื่อป้องกันสัตว์น้ำแยกชั้น และคลุกเคล้าน้ำฝนกับน้ำในบ่อให้เป็นเนื้อเดียวกันแล้วยังเป็นการเพิ่มออกซิเจนในน้ำ นอกจากนี้เกษตรกรควรเสริมขบบ่อให้สูงขึ้นและมีความมั่นคงแข็งแรง หรืออาจวิธีใช้ผ้าลี่หรือมุ้งเขียว (ไม่ใช่สแลน) นำมาล้อมบ่อปลา และปักหลักยึดให้แน่น ผ้าลี่ที่นำมาล้อมบ่อปลา ควรมีความสูงกว่าระดับน้ำท่วมอย่างน้อย 90 ซม. และต้องคอยเฝ้าปรับระดับความสูงขึ้นไปตามมวลน้ำที่ไหลมาเพิ่มตลอดเวลา เพื่อป้องกันปลาหนีออกจากบ่อเลี้ยง ส่วนสัตว์น้ำที่เลี้ยงอยู่ในระยะขยายได้แล้ว เกษตรกรควรจับสัตว์น้ำออกจำหน่ายเพื่อลดความเสี่ยงจากการสูญเสีย

ปริมาณฝนสะสม 7 วันที่ผ่านมา

ระหว่างวันที่ 3 - 9 กรกฎาคม 2566



ส่วนอุตุนิยมวิทยาเกษตร กองพัฒนาอุตุนิยมวิทยา

กรมอุตุนิยมวิทยา

เผยแพร่โดย ส่วนอุตุนิยมวิทยาเกษตร กองพัฒนาอุตุนิยมวิทยา

ออกประกาศวันจันทร์ที่ 10 กรกฎาคม 2566

กรมอุตุนิยมวิทยา โทร.02-3669336

[PK]