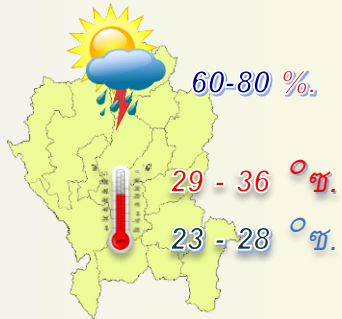




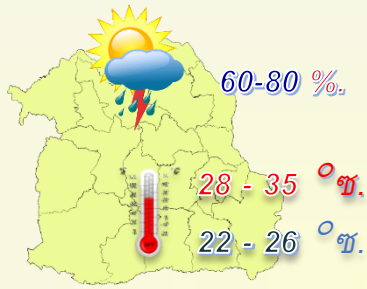
# พยากรณ์อากาศเกษตรเพื่อ ไม้ผล

ระหว่าง วันที่ 17 - 23 กรกฎาคม 2566

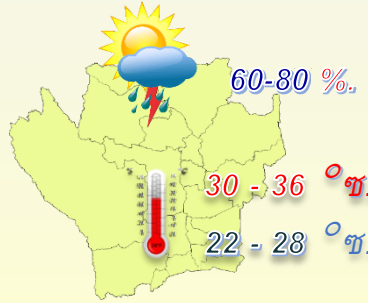
ประเทศไทยฝนตกหนัก-หนักมาก ระวังอันตรายจากน้ำท่วมฉับพลัน/น้ำป่าไหลหลาก



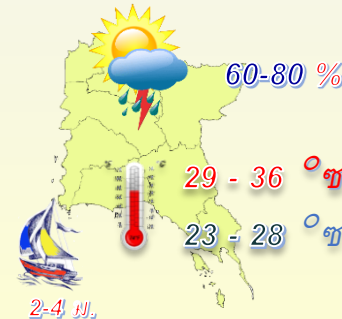
ภาคเหนือ



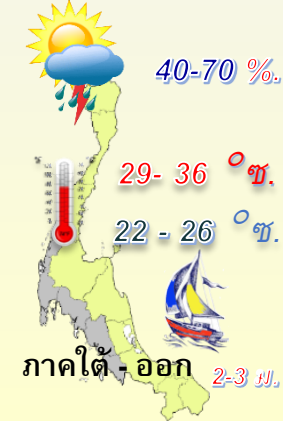
ภาคตะวันออกเฉียงเหนือ



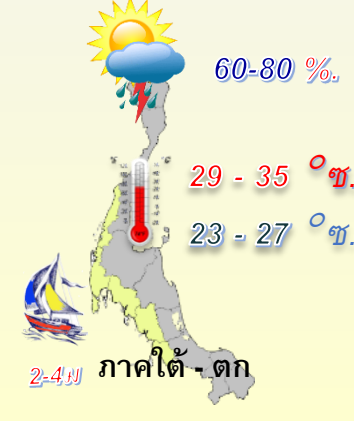
ภาคกลาง



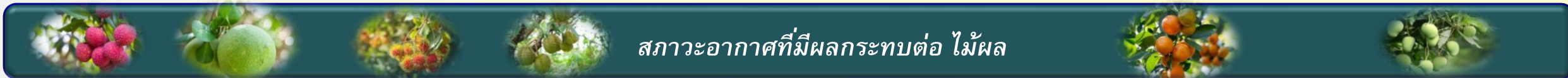
ภาคตะวันออกเฉียง



ภาคใต้ - ออก



ภาคใต้ - ตก



## สภาวะอากาศที่มีผลกระทบต่อ ไม้ผล

### คำแนะนำโดยทั่วไป

- ฝนชุก/หนักถึงหนักมาก ควรระวังน้ำท่วม
- คลื่นลมแรง เดินเรือระมัดระวัง
- อันดามัน/อ่าวไทยตอนบน ชาวเรือควรงดออกจากฝั่ง



### คำแนะนำสำหรับไม้ผล

- ❖ ทำทางระบายน้ำออกจากแปลงปลูก ป้องกันน้ำท่วมขัง
- ❖ สภาพอากาศชื้น ระวังโรคพืชจากเชื้อรา
- ❖ ไม้ผลเก็บเกี่ยวแล้ว เก็บผลเน่าเสียและร่วงหล่นไปกำจัด
- ❖ ลมแรง ควรผูกยึดหรือค้ำยันกิ่งและลำต้นให้แข็งแรง
- ❖ กักเก็บน้ำฝนเพื่อไว้ใช้ในช่วงที่มีฝนน้อย





## พยากรณ์อากาศเกษตรเพื่อไม้ผล

ระหว่างวันที่ 17 - 23 กรกฎาคม พ.ศ. 2566

ฉบับที่ 29 /2566

กระทรวงดิจิทัลเพื่อเศรษฐกิจและสังคม

### สภาวะอากาศ

ภาคเหนือ มีฝนฟ้าคะนองร้อยละ 60 - 80 ของพื้นที่ และมีฝนตกหนักบางแห่ง ตลอดช่วง โดยในช่วงวันที่ 20 - 22 ก.ค. มีฝนตกหนักมากบางพื้นที่ ลมแปรปรวน ความเร็ว 10 - 25 กม./ชม. อุณหภูมิต่ำสุด 23 - 28 องศาเซลเซียส อุณหภูมิสูงสุด 29 - 36 องศาเซลเซียส

ภาคตะวันออกเฉียงเหนือ มีฝนฟ้าคะนองร้อยละ 60 - 80 ของพื้นที่ และมีฝนตกหนักบางแห่ง ตลอดช่วง โดยในช่วงวันที่ 20 - 22 ก.ค. มีฝนตกหนักมากบางพื้นที่ ลมตะวันตกเฉียงใต้ ความเร็ว 15 - 25 กม./ชม. อุณหภูมิต่ำสุด 22 - 26 องศาเซลเซียส อุณหภูมิสูงสุด 28 - 35 องศาเซลเซียส

ภาคกลาง มีฝนฟ้าคะนองร้อยละ 60 - 80 ของพื้นที่ และมีฝนตกหนักบางแห่ง ตลอดช่วง โดยในช่วงวันที่ 20 - 22 ก.ค. มีฝนตกหนักมากบางพื้นที่ ลมตะวันตกเฉียงใต้ ความเร็ว 15 - 25 กม./ชม. อุณหภูมิต่ำสุด 22 - 28 องศาเซลเซียส อุณหภูมิสูงสุด 30 - 36 องศาเซลเซียส

ภาคตะวันออก มีฝนฟ้าคะนองร้อยละ 60 - 80 ของพื้นที่ และมีฝนตกหนักถึงหนักมากบางแห่ง ตลอดช่วง ในช่วงวันที่ 17 - 19 ก.ค. ลมตะวันตกเฉียงใต้ ความเร็ว 20 - 45 กม./ชม. ทะเลมีคลื่นสูง 2 - 4 เมตร บริเวณที่มีฝนฟ้าคะนองคลื่นสูงมากกว่า 4 เมตร ส่วนในช่วงวันที่ 20 - 23 ก.ค. ลมตะวันตกเฉียงใต้ ความเร็ว 20 - 40 กม./ชม. ทะเลมีคลื่นสูง 2 - 3 เมตร บริเวณที่มีฝนฟ้าคะนองคลื่นสูงมากกว่า 3 เมตร อุณหภูมิต่ำสุด 23 - 28 องศาเซลเซียส อุณหภูมิสูงสุด 29 - 36 องศาเซลเซียส

ภาคใต้ฝั่งตะวันออก ในช่วงวันที่ 17 - 19 ก.ค. มีฝนฟ้าคะนองร้อยละ 60 - 70 ของพื้นที่ และมีฝนตกหนักบางแห่ง ตั้งแต่ จ.สุราษฎร์ธานีขึ้นมา ลมตะวันตกเฉียงใต้ ความเร็ว 20 - 40 กม./ชม. ทะเลมีคลื่นสูง 2 - 3 เมตร ห่างฝั่งคลื่นสูงมากกว่า 3 เมตร และตั้งแต่ จ.นครศรีธรรมราชลงไป ลมตะวันตกเฉียงใต้ ความเร็ว 20 - 35 กม./ชม. ทะเลมีคลื่นสูงประมาณ 2 เมตร ห่างฝั่งคลื่นสูงมากกว่า 2 เมตร ส่วนในช่วงวันที่ 20 - 23 ก.ค. มีฝนฟ้าคะนองร้อยละ 40 - 60 ของพื้นที่ และมีฝนตกหนักถึงหนักมากบางแห่ง ตั้งแต่ จ.สุราษฎร์ธานี ขึ้นมา ลมตะวันตกเฉียงใต้ ความเร็ว 20 - 35 กม./ชม. ทะเลมีคลื่นสูงประมาณ 2 เมตร ห่างฝั่งคลื่นสูงมากกว่า 2 เมตร และตั้งแต่ จ.นครศรีธรรมราชลงไป ลมตะวันตกเฉียงใต้ ความเร็ว 15 - 35 กม./ชม. ทะเลมีคลื่นสูง 1 - 2 เมตร ห่างฝั่งคลื่นสูงประมาณ 2 เมตร อุณหภูมิต่ำสุด 22 - 26 องศาเซลเซียส อุณหภูมิสูงสุด 29 - 36 องศาเซลเซียส

ภาคใต้ฝั่งตะวันตก มีฝนฟ้าคะนองร้อยละ 60 - 80 ของพื้นที่ และมีฝนตกหนักถึงหนักมากบางแห่ง ตลอดช่วง โดยในช่วงวันที่ 17 - 20 ก.ค. ลมตะวันตกเฉียงใต้ ความเร็ว 20 - 45 กม./ชม. ทะเลมีคลื่นสูง 2 - 4 เมตร บริเวณที่มีฝนฟ้าคะนองคลื่นสูงมากกว่า 4 เมตร ส่วนในช่วงวันที่ 21 - 23 ก.ค. ลมตะวันตกเฉียงใต้ ความเร็ว 20 - 40 กม./ชม. ทะเลมีคลื่นสูง 2 - 3 เมตร บริเวณที่มีฝนฟ้าคะนองคลื่นสูงมากกว่า 3 เมตร อุณหภูมิต่ำสุด 23 - 27 องศาเซลเซียส อุณหภูมิสูงสุด 29 - 35 องศาเซลเซียส

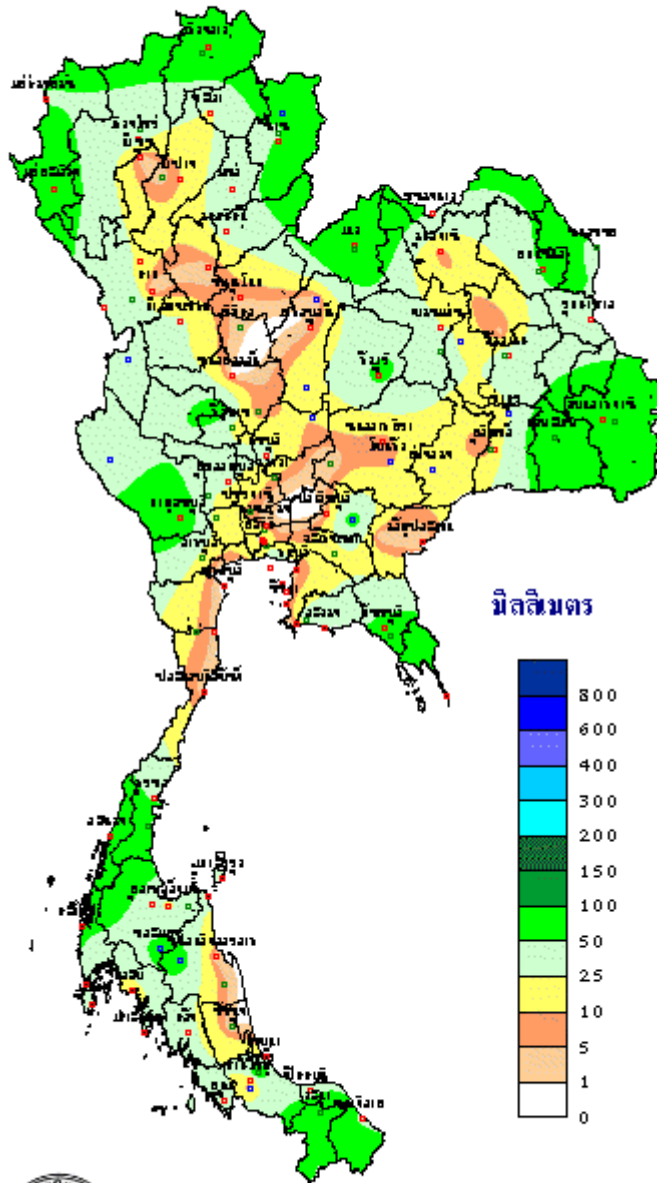
ข้อควรระวัง ขอให้เกษตรกรบริเวณประเทศไทยระวังอันตรายจากฝนตกหนักถึงหนักมากและฝนที่ตกสะสม ซึ่งอาจทำให้เกิดน้ำท่วมฉับพลันและน้ำป่าไหลหลาก โดยเฉพาะพื้นที่ลาดเชิงเขาใกล้ทางน้ำไหลผ่านและพื้นที่ลุ่มไว้ด้วย ส่วนชาวเรือบริเวณอ่าวไทยตอนล่างควรเดินเรือด้วยความระมัดระวังและหลีกเลี่ยงการเดินเรือในบริเวณที่มีฝนฟ้าคะนอง สำหรับชาวเรือบริเวณทะเลอันดามันและอ่าวไทยตอนบนควรรงคออกจากฝั่งตลอดช่วง

### สภาวะอากาศที่มีผลกระทบต่อไม้ผล

ในช่วงวันที่ 17 - 19 ก.ค. ประเทศไทยจะมีฝนฟ้าคะนองร้อยละ 60-80 ของพื้นที่ และมีฝนตกหนักบางแห่ง โดยภาคตะวันออก และภาคใต้ฝั่งตะวันตกมีฝนตกหนักมากบางพื้นที่ ส่วนในช่วงวันที่ 20-23 ก.ค. ประเทศไทยจะมีฝนเพิ่มขึ้น และมีฝนตกหนักถึงหนักมาก สภาวะที่มีฝนตกชุกต่อเนื่องและมีฝนตกหนักถึงหนักมากอาจทำให้เกิดน้ำท่วมฉับพลันและน้ำป่าไหลหลากได้ เกษตรกรที่อาศัยอยู่บริเวณพื้นที่เสี่ยงภัยใกล้ทางน้ำไหลและที่ลาดเชิงเขาควรระวังอันตรายและป้องกันความเสียหายที่จะเกิดกับทรัพย์สินและพืชผลทางการเกษตรไว้ด้วย สำหรับคลื่นลมบริเวณทะเลอันดามันและอ่าวไทยตอนบนจะมีกำลังแรงในช่วงวันที่ 17-19 ก.ค. และมีกำลังค่อนข้างแรงในช่วงวันที่ 20-23 ก.ค. ชาวเรือควรรงคออกจากฝั่ง สำหรับบริเวณอ่าวไทยตอนล่างชาวเรือควรเดินเรือด้วยความระมัดระวัง

สัปดาห์นี้บริเวณประเทศไทยจะมีฝนตกชุกและฝนตกหนักถึงหนักมากบางพื้นที่ ซึ่งจะทำให้เกิดสภาวะน้ำท่วมได้ สวนผลไม้ซึ่งอยู่ในที่ลุ่มชาวสวนควรดูแลจัดทำทางระบายออกจากแปลงปลูกเพื่อป้องกันน้ำท่วมขัง สำหรับสภาพอากาศที่ชุ่มชื้นชาวสวนควรระวังป้องกัน โรคพืชจากเชื้อรา เช่น โรครากเน่าและโคนเน่าในทุเรียน และส้ม โรคใบติดในทุเรียน โรคผลเน่าในเงาะ เป็นต้น สำหรับสวนผลไม้ที่อยู่ในระยะเก็บเกี่ยวหรือเก็บผลผลิตเสร็จแล้วชาวสวนควรเก็บกวาดเศษใบไม้และผลที่เน่าเสียหรือร่วงหล่นตามพื้นดินไปทำลาย เพราะหากปล่อยให้จะเป็นแหล่งสะสมของเชื้อโรค นอกจากนี้บางพื้นที่จะมีลมแรง ชาวสวนควรผูกยึดหรือค้ำยันกิ่งและลำต้นให้แข็งแรง เพื่อป้องกันไม่ให้กิ่งหักเสียหาย สำหรับสวนผลไม้ที่มีแหล่งกักเก็บน้ำเป็นของตนเอง ชาวสวนควรกักเก็บน้ำฝนที่ตกในระยะนี้เพื่อสำรองไว้ใช้ในช่วงที่มีฝนตกน้อย

ปริมาณฝนสะสม  
ระหว่างวันที่ 10 - 16 กรกฎาคม 2566



THAI METEOROLOGICAL DEPARTMENT