



## พยากรณ์อากาศเกษตรเพื่อชาวพารา

ระหว่างวันที่ 21 - 27 สิงหาคม พ.ศ. 2566

ฉบับที่ 34 /2566

กระทรวงดิจิทัลเพื่อเศรษฐกิจและสังคม

### สภาวะอากาศ

ภาคเหนือ ในช่วงวันที่ 22 - 23 ส.ค. มีฝนฟ้าคะนองร้อยละ 30 - 40 ของพื้นที่ และมีฝนตกหนักบางแห่งบริเวณตอนบนของภาค ส่วนในช่วงวันที่ 24 - 27 ส.ค. มีฝนฟ้าคะนองร้อยละ 40 - 60 ของพื้นที่ และมีฝนตกหนักบางแห่ง อุณหภูมิต่ำสุด 22 - 27 องศาเซลเซียส อุณหภูมิสูงสุด 30 - 38 องศาเซลเซียส ลมตะวันตกเฉียงใต้ ความเร็ว 10 - 20 กม./ชม.

ภาคตะวันออกเฉียงเหนือ ในช่วงวันที่ 22 - 23 ส.ค. มีฝนฟ้าคะนองร้อยละ 40 - 60 ของพื้นที่ และมีฝนตกหนักบางแห่งบริเวณด้านตะวันออกของภาค ส่วนในช่วงวันที่ 24 - 27 ส.ค. มีฝนฟ้าคะนองร้อยละ 60 - 70 ของพื้นที่ และมีฝนตกหนักบางแห่ง อุณหภูมิต่ำสุด 22 - 27 องศาเซลเซียส อุณหภูมิสูงสุด 30 - 37 องศาเซลเซียส ลมตะวันตกเฉียงใต้ ความเร็ว 10 - 20 กม./ชม.

ภาคกลาง ในช่วงวันที่ 22 - 26 ส.ค. มีฝนฟ้าคะนองร้อยละ 40 - 60 ของพื้นที่ และมีฝนตกหนักบางแห่งบริเวณด้านตะวันออกของภาคในช่วงวันที่ 24 - 26 ส.ค. และในวันที่ 27 ส.ค. มีฝนฟ้าคะนองร้อยละ 30 ของพื้นที่ อุณหภูมิต่ำสุด 23 - 27 องศาเซลเซียส อุณหภูมิสูงสุด 33 - 38 องศาเซลเซียส ลมตะวันตกเฉียงใต้ ความเร็ว 10 - 25 กม./ชม.

ภาคตะวันออก ในช่วงวันที่ 22 - 23 และ 27 ส.ค. มีฝนฟ้าคะนองร้อยละ 40 - 60 ของพื้นที่ และมีฝนตกหนักบางแห่ง ส่วนในช่วงวันที่ 24 - 26 ส.ค. มีฝนฟ้าคะนองร้อยละ 60 - 70 ของพื้นที่ และมีฝนตกหนักบางแห่ง ลมตะวันตกเฉียงใต้ ความเร็ว 15 - 35 กม./ชม. ทะเลมีคลื่นสูง 1 - 2 เมตร บริเวณที่มีฝนฟ้าคะนองคลื่นสูงมากกว่า 2 เมตร อุณหภูมิต่ำสุด 23 - 29 องศาเซลเซียส อุณหภูมิสูงสุด 30 - 37 องศาเซลเซียส

ภาคใต้ฝั่งตะวันออก มีฝนฟ้าคะนองร้อยละ 30 - 40 ของพื้นที่ตลอดช่วง ตั้งแต่จังหวัดสุราษฎร์ธานีขึ้นมา: ลมตะวันตกเฉียงใต้ ความเร็ว 15 - 35 กม./ชม. ทะเลมีคลื่นสูง 1 - 2 เมตร บริเวณที่มีฝนฟ้าคะนองคลื่นสูงมากกว่า 2 เมตร ตั้งแต่จังหวัดนครศรีธรรมราชลงไป: ลมตะวันตกเฉียงใต้ ความเร็ว 15 - 30 กม./ชม. ทะเลมีคลื่นสูงประมาณ 1 เมตร บริเวณที่มีฝนฟ้าคะนองคลื่นสูง 1 - 2 เมตร อุณหภูมิต่ำสุด 23 - 27 องศาเซลเซียส อุณหภูมิสูงสุด 31 - 37 องศาเซลเซียส

ภาคใต้ฝั่งตะวันตก ในช่วงวันที่ 21 - 24 ส.ค. มีฝนฟ้าคะนองร้อยละ 30 - 40 ของพื้นที่ ลมตะวันตกเฉียงใต้ ความเร็ว 15 - 35 กม./ชม. ทะเลมีคลื่นสูง 1 - 2 เมตร บริเวณที่มีฝนฟ้าคะนองคลื่นสูงมากกว่า 2 เมตร ส่วนในช่วงวันที่ 25 - 27 ส.ค. มีฝนฟ้าคะนองร้อยละ 60 - 70 ของพื้นที่ และมีฝนตกหนักบางแห่ง ตั้งแต่จังหวัดภูเก็ตขึ้นมา: ลมตะวันตกเฉียงใต้ ความเร็ว 20 - 35 กม./ชม. ทะเลมีคลื่นสูงประมาณ 2 เมตร บริเวณที่มีฝนฟ้าคะนองคลื่นสูงมากกว่า 2 เมตร ตั้งแต่จังหวัดกระบี่ลงไป: ลมตะวันตกเฉียงใต้ ความเร็ว 15 - 35 กม./ชม. ทะเลมีคลื่นสูง 1 - 2 เมตร บริเวณที่มีฝนฟ้าคะนองคลื่นสูงมากกว่า 2 เมตร อุณหภูมิต่ำสุด 23 - 26 องศาเซลเซียส อุณหภูมิสูงสุด 30 - 35 องศาเซลเซียส

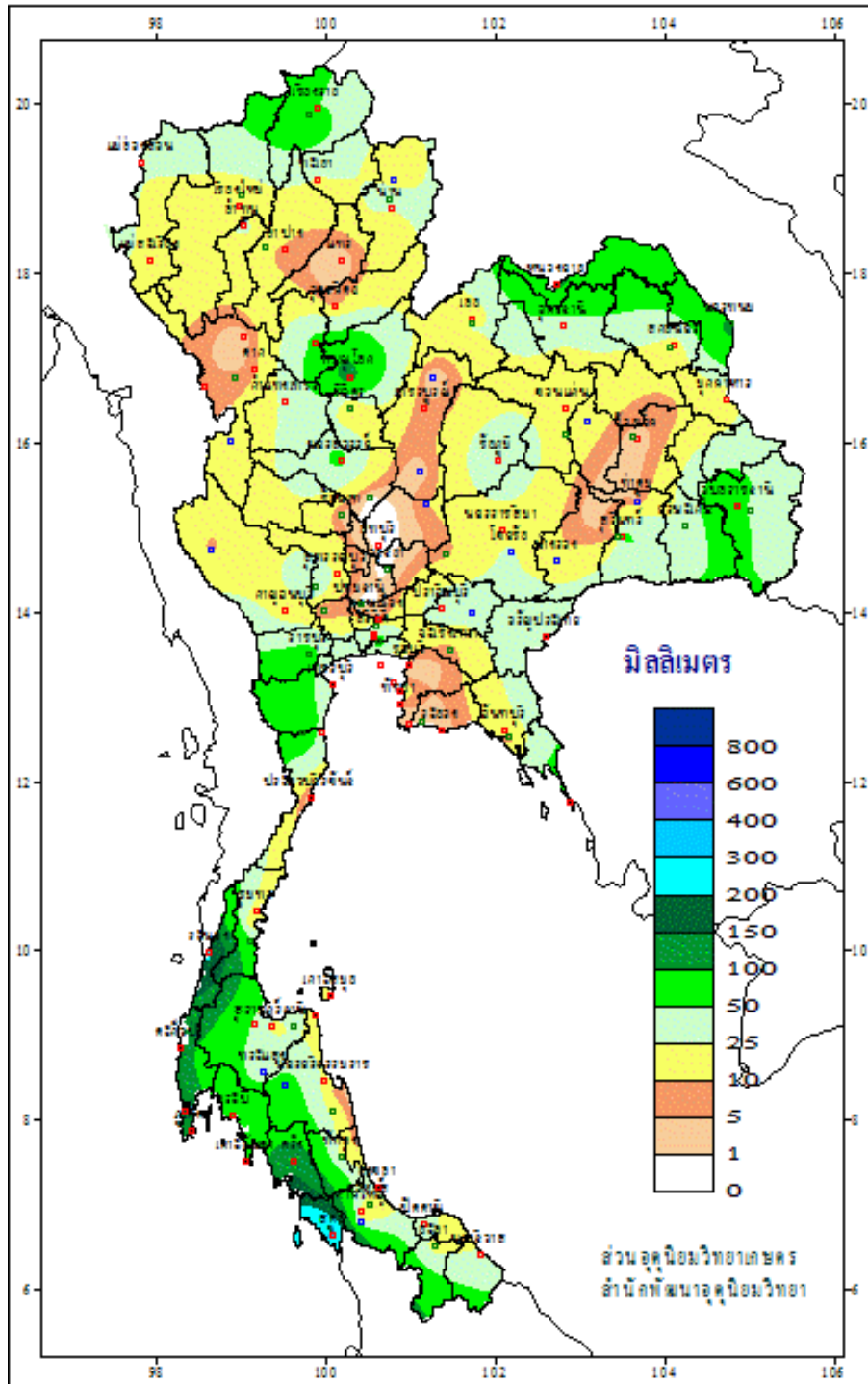
ข้อควรระวัง ในช่วงวันที่ 24 - 26 ส.ค. บริเวณประเทศไทยจะมีฝนตกหนัก ซึ่งอาจทำให้เกิดน้ำท่วมฉับพลันและน้ำป่าไหลหลาก โดยเฉพาะพื้นที่ลาดเชิงเขาใกล้ทางน้ำไหลผ่านและพื้นที่ลุ่ม เกษตรกรควรระวังอันตรายและป้องกันความเสียหายจากสภาวะดังกล่าว สำหรับคลื่นลมบริเวณทะเลอันดามันตอนบนจะมีกำลังแรงขึ้น ชาวเรือและชาวประมงควรเดินเรือด้วยความระมัดระวังและหลีกเลี่ยงการเดินเรือในบริเวณที่มีฝนฟ้าคะนองตลอดช่วง

## สภาวะอากาศที่มีผลกระทบต่อสุขภาพ

สัปดาห์นี้ประเทศไทยตอนบนจะมีฝนตกชุก กับมีฝนตกหนักบางพื้นที่ ซึ่งอาจทำให้เกิดสภาวะน้ำท่วมฉับพลัน และน้ำป่าไหลหลาก เกษตรกรควรระวังอันตรายและป้องกันความเสียหายจากสภาวะดังกล่าว สำหรับชาวนาควรระวังหอยเชอรี่ที่ลอยมากับน้ำ โดยใช้ตาข่ายดักบริเวณทางน้ำไหลเข้านาแล้วจับหอยไปทำลาย เพื่อป้องกันหอยดังกล่าวเข้ามาแพร่พันธุ์ในแปลงนา และกีดกั้นต้นข้าวในระยะต่อไป นอกจากนี้เกษตรกรควรหลีกเลี่ยงการย่ำน้ำที่สกปรก หากมีความจำเป็นต้องเดินลุยน้ำควรสวมรองเท้าบูททุกครั้ง เพื่อป้องกันโรคแลปโตสไปโรซิส หรือโรคฉี่หนู ส่วนผู้ที่เลี้ยงสัตว์ควรดูแลหลังคาโรงเรือนและแผงกำบังฝนสาดให้ใช้งานได้ตามปกติ รวมทั้งไม่ควรปล่อยให้สัตว์เลี้ยงอยู่ในที่ชื้นแฉะเป็นเวลานาน เพราะจะทำให้อ่อนแอและเป็นโรคได้ง่าย สำหรับภาคใต้ ทางฝั่งตะวันตกจะมีปริมาณและการกระจายของฝนมากกว่าทางฝั่งตะวันออกกับมีฝนตกหนักบางพื้นที่ เกษตรกรควรระวังอันตรายและป้องกันความเสียหายจากสภาวะดังกล่าว อนึ่ง ในช่วงวันที่ 25 - 27 ส.ค. คลื่นลมบริเวณทะเลอันดามันตอนบนจะมีกำลังแรงขึ้น ชาวเรือและชาวประมงควรเพิ่มความระมัดระวังในการเดินเรือ

ในขณะนี้เข้าสู่ช่วงกลางฤดูฝน สำหรับเกษตรกรที่ปลูกยางพาราควรระวังโรคใบขาวและโรคใบร่วงที่เกิดจากเชื้อราไฟทอปเธอรา ซึ่งมักพบว่าระบาดหนักในช่วงฤดูฝนนี้ โดยเฉพาะกับสวนยางพารา โดยเชื้อราดังกล่าวจะเข้าทำลายส่วนต่างๆ ของต้นยาง และทำให้ฝักเน่าดำค้างอยู่บนต้น ไม่แตกและร่วงหล่นตามธรรมชาติ กลายเป็นแหล่งเชื้อโรคในปัดต่อไป อนึ่ง โรคใบร่วงนี้ยังเกิดจากหลายสาเหตุอื่นๆ อีก เช่น สภาพอากาศที่เหมาะสมต่อการเติบโตของเชื้อรา และพันธุ์ยางที่ปลูกอ่อนแอ สำหรับสภาพอากาศที่เย็นกับมีฝนตกชุกจะทำให้โรคมืดความรุนแรงมากขึ้น โดยอุณหภูมิที่เหมาะสมต่อการระบาดได้ดีคือระหว่าง 25-28 องศาเซลเซียส ประกอบกับลักษณะอาจที่มีความชื้นสูงต่อเนื่องกันอย่างน้อย 4 วัน หรือพบว่ามึ้น้ำท่วมขังกับมีแสงแดดน้อยกว่า 3 ชั่วโมงต่อวัน อาจเข้าข่ายเสี่ยงความชื้นสูงได้ ดังนั้นเกษตรกรจึงควรหมั่นสำรวจสวนยางพาราอย่างสม่ำเสมอ ดูแลสวนให้โปร่ง อากาศถ่ายเทได้สะดวก แสงแดดส่องได้ทั่วถึง เพื่อลดความชื้นสะสมในแปลงปลูก และยังช่วยป้องกันและลดความรุนแรงของโรคเชื้อราต่างๆ ได้อีก เช่น โรคหน้ำกรีดยาง โรคครากเน่าโคนเน่า โรคราสีชมพู โรคในยางร่วงลูกยางเน่า เป็นต้น นอกจากนี้หลังการกรีดยาง เกษตรกรควรใช้ยาทารักษาหน้ายางเป็นประจำเพื่อป้องกันโรคจากเชื้อรา อนึ่ง ในกรณีที่เกิดน้ำท่วมขัง เกษตรกรควรจัดการระบายน้ำออกจากสวนยางให้เร็วที่สุด โดยการขุดร่องน้ำกึ่งกลางระหว่างแถวต้นยางเพื่อให้น้ำระบายไปอยู่ในร่องน้ำที่ขุดไว้ แต่ไม่ควรใช้เครื่องจักรขนาดใหญ่ในการขุดร่องน้ำเพราะอาจกระทบกระเทือนต่อระบบรากของต้นยางได้

## ปริมาณฝนรวมระหว่างวันที่ 14 - 20 สิงหาคม 2566



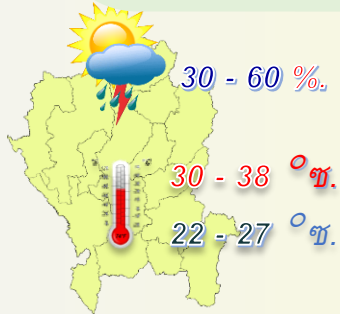


# พยากรณ์อากาศเกษตรเพื่อ ยางพารา

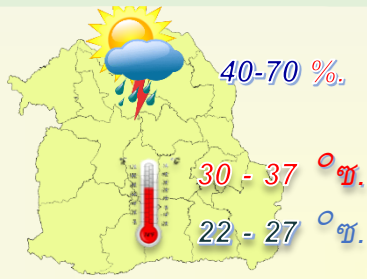
ระหว่าง วันที่ 21 - 27 สิงหาคม 2566

ภาคเหนือ ภาคอีสาน ภาคตะวันออก และภาคใต้ฝั่งตะวันตก

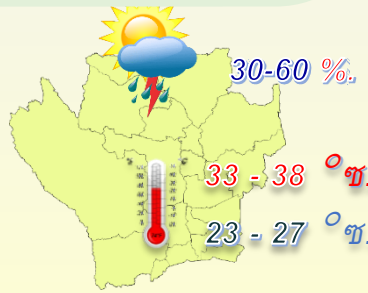
ระวังอันตรายจาก **ฝนตกหนัก**



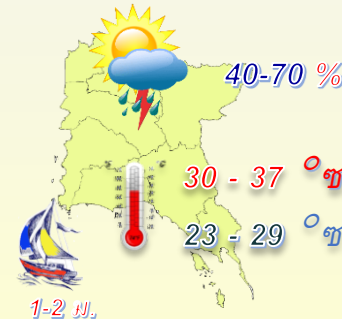
ภาคเหนือ



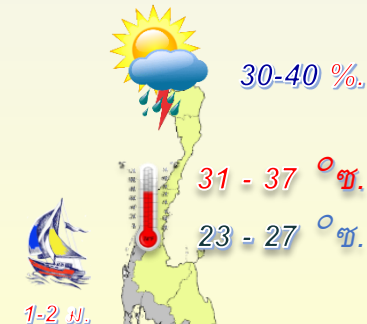
ภาคตะวันออกเฉียงเหนือ



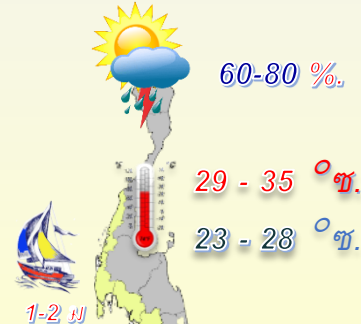
ภาคกลาง



ภาคตะวันออก



ภาคใต้ - ออก



ภาคใต้ - ตก

## สภาวะอากาศที่มีผลกระทบต่อ ยางพารา

### คำแนะนำโดยทั่วไป

- ระวังน้ำท่วมฉับพลัน และน้ำป่าไหลหลาก
- ควรระวังโรคพืชที่เกิดจากเชื้อรา
- ไม่ควรปล่อยให้สัตว์เลี้ยงอยู่ในที่ชื้นแฉะ
- หลีกเลี่ยงการย่ำน้ำที่สกปรก
- ระวังหอยเชอร์รี่ที่ลอยมากับน้ำ



### คำแนะนำสำหรับยางพารา

- ❖ ดูแลสวนให้โปร่ง แสงแดดส่องได้ทั่วถึง เพื่อลดความชื้นสะสมในแปลงปลูก
- ❖ ทำทางระบายน้ำออกจากแปลงปลูก อย่าปล่อยให้น้ำขังในพื้นที่นาน
- ❖ หากพบต้นที่เป็นโรคและศัตรูพืชเข้าทำลายควรรีบตัดและรวบรวมไปกำจัด
- ❖ ใช้ยาทารักษาหน้ำยางเป็นประจำเพื่อป้องกันโรคจากเชื้อรา
- ❖ ควรระวังโรคใบขาวและโรคใบร่วงที่เกิดจากเชื้อราไฟทอปเธอรา

