



พยากรณ์อากาศเกษตรเพื่อพืชไร่ ไม้ดอก และพืชผัก

ระหว่างวันที่ 26 มิถุนายน - 2 กรกฎาคม พ.ศ. 2566

ฉบับที่ 26/2566

กระทรวงดิจิทัลเพื่อเศรษฐกิจและสังคม

สภาวะอากาศ

ภาคเหนือ ในช่วงวันที่ 26 - 27 มิ.ย. มีฝนฟ้าคะนองร้อยละ 60 - 70 ของพื้นที่ และมีฝนตกหนักบางแห่ง โดยมีฝนตกหนักมากบางพื้นที่บริเวณตอนบนและด้านตะวันออกของภาคในวันที่ 27 มิ.ย. อุณหภูมิต่ำสุด 22 - 27 องศาเซลเซียส อุณหภูมิสูงสุด 28 - 36 องศาเซลเซียส ส่วนในวันที่ 28 มิ.ย. - 2 ก.ค. มีฝนฟ้าคะนองร้อยละ 40 - 60 ของพื้นที่ อุณหภูมิต่ำสุด 23 - 28 องศาเซลเซียส อุณหภูมิสูงสุด 30 - 38 องศาเซลเซียส ลมตะวันตกเฉียงใต้ ความเร็ว 10 - 25 กม./ชม.

ภาคตะวันออกเฉียงเหนือ ในช่วงวันที่ 26 - 27 มิ.ย. มีฝนฟ้าคะนองร้อยละ 60 - 70 ของพื้นที่ และมีฝนตกหนักบางแห่ง โดยมีฝนตกหนักมากบริเวณตอนบนของภาค อุณหภูมิต่ำสุด 22 - 27 องศาเซลเซียส อุณหภูมิสูงสุด 28 - 36 องศาเซลเซียส ส่วนในช่วงวันที่ 28 มิ.ย. - 2 ก.ค. มีฝนฟ้าคะนองร้อยละ 40 - 60 ของพื้นที่ และมีฝนตกหนักบางแห่งบริเวณตอนบนของภาคในช่วงวันที่ 29 มิ.ย. - 2 ก.ค. อุณหภูมิต่ำสุด 23 - 28 องศาเซลเซียส อุณหภูมิสูงสุด 30 - 38 องศาเซลเซียส ลมตะวันตกเฉียงใต้ ความเร็ว 10 - 25 กม./ชม.

ภาคกลาง มีฝนฟ้าคะนองร้อยละ 40 - 60 ของพื้นที่ตลอดช่วง และมีฝนตกหนักบางแห่งในช่วงวันที่ 1 - 2 ก.ค. อุณหภูมิต่ำสุด 24 - 28 องศาเซลเซียส อุณหภูมิสูงสุด 33 - 37 องศาเซลเซียส ลมตะวันตกเฉียงใต้ ความเร็ว 10 - 25 กม./ชม.

ภาคตะวันออก ในช่วงวันที่ 26 - 27 มิ.ย. และ 1 - 2 ก.ค. มีฝนฟ้าคะนองร้อยละ 60 - 70 ของพื้นที่ และมีฝนตกหนักบางแห่ง อุณหภูมิต่ำสุด 24 - 28 องศาเซลเซียส อุณหภูมิสูงสุด 30 - 36 องศาเซลเซียส ส่วนในช่วงวันที่ 28 - 30 มิ.ย. มีฝนฟ้าคะนองร้อยละ 40 - 60 ของพื้นที่ อุณหภูมิต่ำสุด 25 - 29 องศาเซลเซียส อุณหภูมิสูงสุด 31 - 37 องศาเซลเซียส ลมตะวันตกเฉียงใต้ ความเร็ว 15 - 30 กม./ชม. ทะเลมีคลื่นสูงประมาณ 1 เมตร บริเวณที่มีฝนฟ้าคะนองคลื่นสูง 1 - 2 เมตร

ภาคใต้ฝั่งตะวันออก มีฝนฟ้าคะนองร้อยละ 40 - 60 ของพื้นที่ และมีฝนตกหนักบางแห่งตลอดช่วงอุณหภูมิต่ำสุด 23 - 28 องศาเซลเซียส อุณหภูมิสูงสุด 31 - 36 องศาเซลเซียส ในช่วงวันที่ 26 - 30 มิ.ย. ลมตะวันตกเฉียงใต้ ความเร็ว 15 - 30 กม./ชม. ทะเลมีคลื่นสูงประมาณ 1 เมตร ห่างฝั่งคลื่นสูง 1 - 2 เมตร ในช่วงวันที่ 1 - 2 ก.ค. ลมตะวันตกเฉียงใต้ ความเร็ว 15 - 35 กม./ชม. ทะเลมีคลื่นสูง 1 - 2 เมตร ห่างฝั่งคลื่นสูงประมาณ 2 เมตร บริเวณที่มีฝนฟ้าคะนองคลื่นสูงมากกว่า 2 เมตร

ภาคใต้ฝั่งตะวันตก มีฝนฟ้าคะนองร้อยละ 60 - 80 ของพื้นที่ และมีฝนตกหนักบางแห่งตลอดช่วง โดยมีฝนตกหนักมากในช่วงวันที่ 1 - 2 ก.ค. อุณหภูมิต่ำสุด 23 - 28 องศาเซลเซียส อุณหภูมิสูงสุด 29 - 35 องศาเซลเซียส ในช่วงวันที่ 26 - 30 มิ.ย. ลมตะวันตกเฉียงใต้ ความเร็ว 15 - 35 กม./ชม. ทะเลมีคลื่นสูง 1 - 2 เมตร บริเวณที่มีฝนฟ้าคะนองคลื่นสูงมากกว่า 2 เมตร ส่วนในช่วงวันที่ 1 - 2 ก.ค. ตั้งแต่ จ.กระบี่ ขึ้นมา ลมตะวันตกเฉียงใต้ ความเร็ว 20 - 35 กม./ชม. ทะเลมีคลื่นสูงประมาณ 2 เมตร บริเวณที่มีฝนฟ้าคะนองคลื่นสูงมากกว่า 2 เมตร ตั้งแต่ จ.ตรัง ลงไป ลมตะวันตกเฉียงใต้ ความเร็ว 15 - 35 กม./ชม. ทะเลมีคลื่นสูง 1 - 2 เมตร บริเวณที่มีฝนฟ้าคะนองคลื่นสูงมากกว่า 2 เมตร

ข้อควรระวัง ในช่วงวันที่ 26 - 27 มิ.ย. ขอให้ประชาชนในบริเวณภาคเหนือ และภาคตะวันออกเฉียงเหนือ ระวังอันตรายจากฝนตกหนักถึงหนักมากและฝนที่ตกสะสม ซึ่งอาจทำให้เกิดน้ำท่วมฉับพลันและน้ำป่าไหลหลาก โดยเฉพาะพื้นที่ลาดเชิงเขาใกล้ทางน้ำไหลผ่าน และพื้นที่ลุ่มไว้ด้วย ส่วนชาวเรือบริเวณทะเลอันดามันและอ่าวไทยควรเดินเรือด้วยความระมัดระวังและหลีกเลี่ยงการเดินเรือในบริเวณที่มีฝนฟ้าคะนองไว้ด้วยตลอดช่วง

สภาวะอากาศที่มีผลกระทบต่อพืชไร่ ไม้ดอก และพืชผัก

สัปดาห์นี้บริเวณประเทศไทยตอนบนจะมีฝนตกชุก กับมีฝนตกหนักถึงหนักมากบางพื้นที่ ซึ่งอาจทำให้เกิดสภาวะน้ำท่วมฉับพลัน และน้ำป่าไหลหลาก เกษตรกรควรระวังอันตรายและป้องกันความเสียหายจากสภาวะดังกล่าว โดยอพยพสัตว์เลี้ยงไปไว้ในที่สูงน้ำท่วมไม่ถึง สำหรับบางพื้นที่อาจมีน้ำขัง เกษตรกรควรหลีกเลี่ยงการย่ำน้ำที่สกปรก หากมีความจำเป็นต้องเดินลุยน้ำควรสวมรองเท้าบูททุกครั้ง เพื่อป้องกันโรค เลปโตสไปโรซิส หรือโรคฉี่หนู นอกจากนี้ผู้ที่เลี้ยงสัตว์ไม่ควรปล่อยให้สัตว์เลี้ยงอยู่ในที่ชื้นแฉะเป็นเวลานาน เพราะจะทำให้สัตว์อ่อนแอและเป็นโรคได้ง่าย ส่วนผู้ที่เลี้ยงสัตว์น้ำไม่ควรปล่อยให้น้ำฝนที่ตกบนดินไหลลงบ่อโดยตรง เพื่อป้องกันสภาพน้ำเปลี่ยน สัตว์น้ำปรับตัวไม่ทัน อ่อนแอและเป็นโรคได้ง่าย และหลังจากฝนตกควรเปิดเครื่องตีน้ำ เพื่อป้องกันน้ำแยกชั้น และเป็นการเพิ่มออกซิเจนให้แก่ น้ำ สำหรับภาคใต้ทางฝั่งตะวันตกจะมีปริมาณและการกระจายของฝนมากกว่าทางฝั่งตะวันออกกับมีฝนตกหนักถึงหนักมากบางพื้นที่ เกษตรกรควรระวังอันตรายและป้องกันความเสียหายจากสภาวะน้ำท่วมฉับพลันและน้ำป่าไหลหลาก ส่วนบริเวณทะเลอันดามันและอ่าวไทยตอนบนจะมีคลื่นลมแรง โดยบริเวณที่มีฝนฟ้าคะนองจะมีคลื่นสูงมากกว่า 2 เมตร ชาวเรือและชาวประมงควรเดินเรือด้วยความระมัดระวังและหลีกเลี่ยงการเดินเรือในบริเวณที่มีฝนฟ้าคะนอง ตลอดช่วง

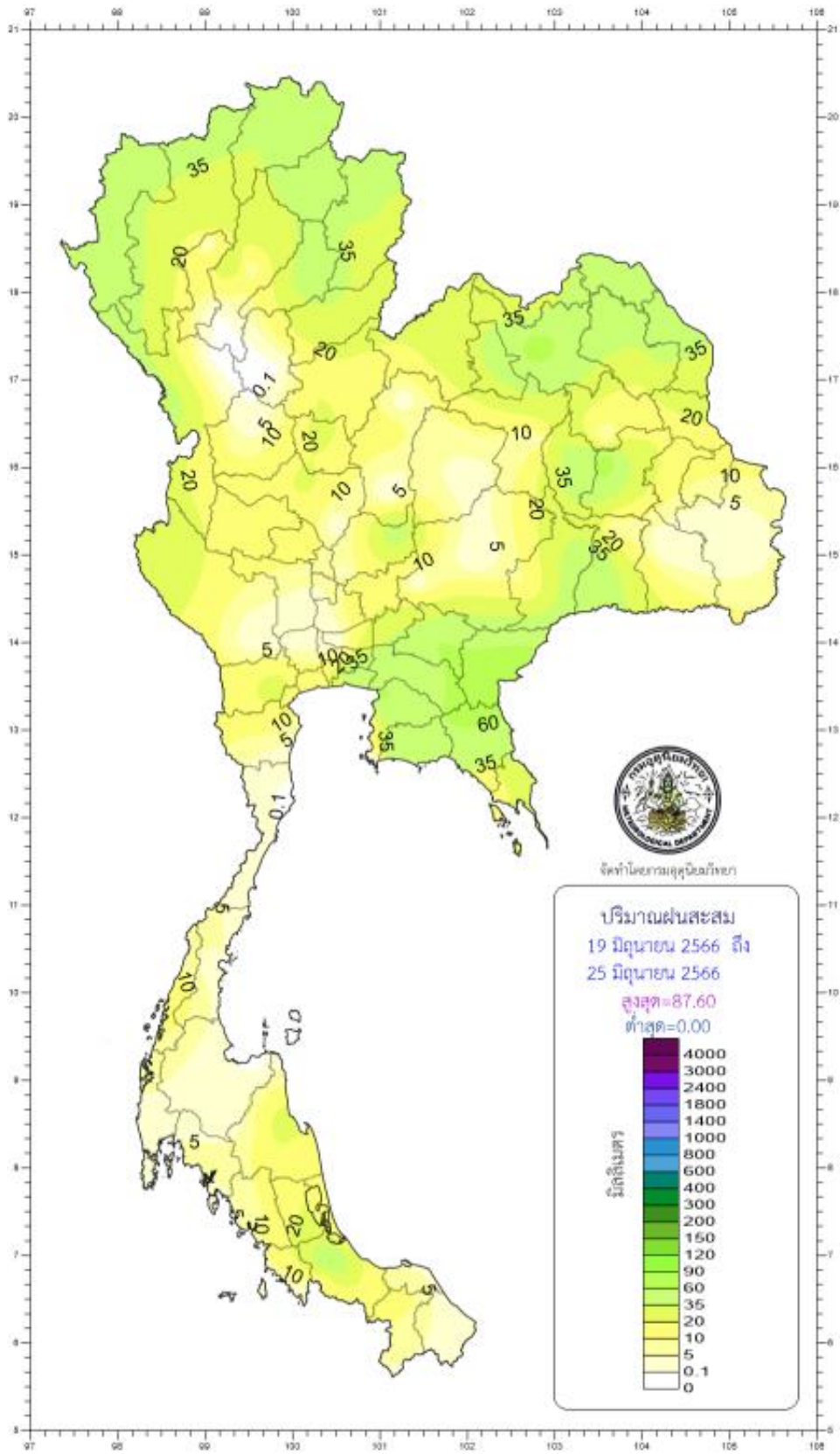
ระยะนี้อยู่ในช่วงฤดูฝนบางพื้นที่ จะมีฝนตกติดต่อกันทำให้ดินและอากาศมีความชื้นสูง เกษตรกรที่ปลูกพืชไร่ ไม้ดอก และพืชผัก ควรระวังและป้องกันโรคพืชที่เกิดจากเชื้อรา เช่น โรคแอนแทรคโนสในหอมแดง โรครากเน่าในมันสำปะหลัง โรคดอกเน่าในดาวเรือง โรคยอดเน่าในกล้วยไม้ และโรคใบจุดในผักกาด และโรคจุดดำในอะโวคาโด เป็นต้น ซึ่งจะทำให้ต้นพืชเสียหาย ผลผลิตลดลงและด้อยคุณภาพได้ สำหรับพื้นที่การเกษตรที่อยู่ในที่ลุ่ม เกษตรกรควรทำทางระบายน้ำออกจากแปลงปลูก ไม่ควรปล่อยให้ น้ำขังในพื้นที่การเกษตรและโคนต้นพืชเป็นเวลานาน เพราะจะทำให้รากพืชเน่า ต้นพืชตายได้ รวมทั้งควรดูแลแปลงปลูกให้โปร่งอากาศถ่ายเทได้สะดวก เพื่อลดความชื้นในแปลงปลูกป้องกันและลดความรุนแรงของโรคพืชที่เกิดจากเชื้อรา นอกจากนี้ควรหมั่นสังเกตหากพบต้นที่เป็นโรคและศัตรูพืชเข้าทำลายควรรีบตัดส่วนที่เสียหายและรวบรวมไปกำจัดนอกแปลงปลูก เพื่อป้องกันการระบาดไปยังต้นอื่นๆ โดยการเผาหรือฝังให้ลึก เพื่อเป็นการตัดวงจรชีวิตของโรคและศัตรูพืช สำหรับเกษตรกรที่ปลูกพืชไร่ ไม้ดอก และพืชผัก ในระยะนี้ควรหันหัวแปลงปลูกไปตามทิศทางลม เพื่อให้ลมพัดผ่านได้สะดวกจะช่วยลดความชื้นในแปลงปลูก ป้องกันโรคจากเชื้อราและลดความรุนแรงของโรคลงได้ สำหรับผลผลิตทางการเกษตรที่เก็บเกี่ยวมาแล้ว เกษตรกรควรลดความชื้นก่อนนำเข้าโรงเก็บ เพื่อป้องกันผลผลิตเน่าเสียหายในโรงเก็บ ส่วนพื้นที่ซึ่งมีฝนตกไม่สม่ำเสมอ โดยเฉพาะภาคเหนือตอนล่างและภาคกลาง เกษตรกรควรระวังและป้องกันการระบาดของศัตรูพืชจำพวกหนอนและหมีดผัก ซึ่งศัตรูพืชดังกล่าวจะกัดกินส่วนที่อ่อนของพืช เช่น ใบอ่อนและยอดอ่อน เป็นต้น ทำให้ต้นพืชชะงักการเจริญเติบโต ผลผลิตลดลง และด้อยคุณภาพ ดังนั้น เกษตรกรควรหมั่นสำรวจแปลงปลูก หากพบศัตรูพืชดังกล่าวควรรีบกำจัด เพื่อไม่ให้ระบาดเป็นบริเวณกว้าง

เผยแพร่โดย ส่วนอุตุฯนิยมิวิทยาเกษตร กองพัฒนาอุตุฯนิยมิวิทยา

ออกประกาศวันจันทร์ที่ 26 มิถุนายน 2566

กรมอุตุฯนิยมิวิทยา โทร.02-3669336

NT

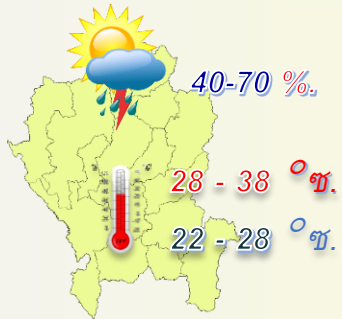




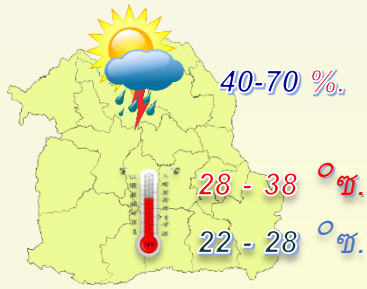
พยากรณ์อากาศเกษตรเพื่อ พืชไร่ ไม้ดอก พืชผัก

ระหว่าง วันที่ 26 มิถุนายน – 2 กรกฎาคม 2566

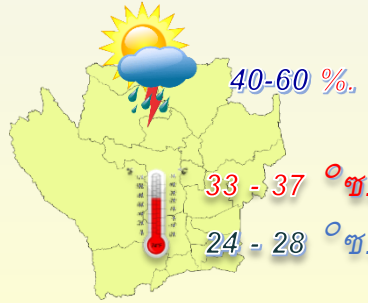
ภาคเหนือ และภาคอีสาน ระวังอันตรายจาก ฝนตกหนัก - หนักมาก



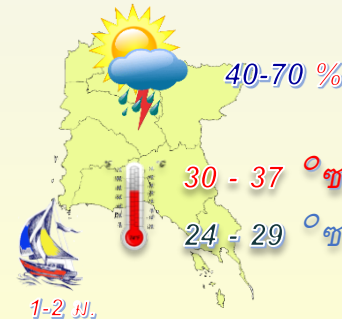
ภาคเหนือ



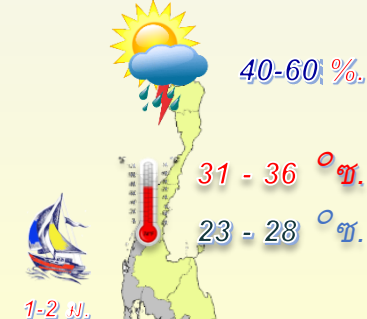
ภาคตะวันออกเฉียงเหนือ



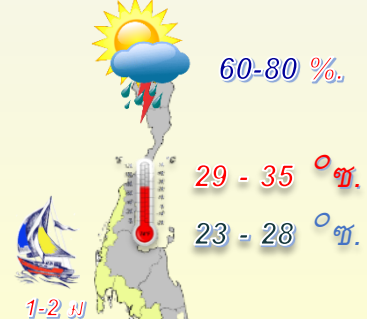
ภาคกลาง



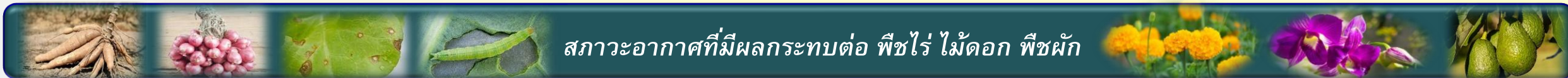
ภาคตะวันออก



ภาคใต้ - ออก



ภาคใต้ - ตก



สภาวะอากาศที่มีผลกระทบต่อ พืชไร่ ไม้ดอก พืชผัก

คำแนะนำโดยทั่วไป

- ควรระวังโรคพืชที่เกิดจากเชื้อรา
- กักเก็บสำรองน้ำไว้ใช้
- หลีกเลี่ยงการย่ำน้ำที่สกปรก
- เกษตรกรควรหมั่นสำรวจแปลงปลูก
- ระวังน้ำท่วมฉับพลัน และน้ำป่าไหลหลาก

คำแนะนำสำหรับสัตว์เลี้ยง

- ❖ ควรหันหัวแปลงปลูกไปตามทิศทางลม เพื่อให้ลมพัดผ่าน ช่วยลดความชื้นในแปลงปลูก
- ❖ ทำทางระบายน้ำออกจากแปลงปลูก อย่าปล่อยให้ น้ำขังในพื้นที่แปลงเกษตร
- ❖ หากพบต้นที่เป็นโรคและศัตรูพืชเข้าทำลายควรรีบตัดและรวบรวมไปกำจัด
- ❖ ผลผลิตที่เก็บเกี่ยวมาแล้ว ควรลดความชื้นก่อนนำเข้าโรงเก็บ
- ❖ พื้นที่ที่ฝนตกไม่สม่ำเสมอ ระวังศัตรูพืชจำพวกหนอนและหมัดผัก

