



พยากรณ์อากาศเพื่อการเกษตร 7 วันข้างหน้า

ระหว่างวันที่ 31 พฤษภาคม – 6 มิถุนายน พ.ศ. 2566

ออกประกาศวันพุธ ที่ 31 พฤษภาคม พ.ศ. 2566

กระทรวงดิจิทัลเพื่อเศรษฐกิจและสังคม

ฉบับที่ 65/2566

การคาดหมายลักษณะอากาศ มรสุมตะวันตกเฉียงใต้กำลังค่อนข้างแรงยังคงพัดปกคลุมทะเลอันดามัน ประเทศไทย และอ่าวไทยตลอดช่วง ทำให้ประเทศไทยมีฝนฟ้าคะนองบางแห่ง ประกอบกับในช่วงวันที่ 4-6 มิ.ย. 66 จะมีหย่อมความกดอากาศต่ำปกคลุมชายฝั่งประเทศเมียนมาและมีแนวโน้มจะมีกำลังแรงขึ้น และร่องมรสุมพาดผ่านภาคเหนือ ภาคกลางตอนบน และภาคตะวันออกเฉียงเหนือ ทำให้บริเวณดังกล่าวมีฝนเพิ่มขึ้นและมีฝนตกหนักบางแห่ง ส่วนภาคตะวันออก และภาคใต้ มีฝนตกหนักถึงหนักมากบางแห่ง สำหรับบริเวณทะเลอันดามันตอนบน มีคลื่นสูง 2-3 เมตร บริเวณที่มีฝนฟ้าคะนองคลื่นสูงมากกว่า 3 เมตร ส่วนทะเลอันดามันตอนล่างและอ่าวไทยมีคลื่นสูงประมาณ 2 เมตร บริเวณที่มีฝนฟ้าคะนองคลื่นสูงมากกว่า 2 เมตร

คำเตือน ในช่วงวันที่ 31 พ.ค. – 6 มิ.ย. ขอให้ชาวเรือและชาวประมงบริเวณทะเลอันดามันและอ่าวไทยควรเพิ่มความระมัดระวังในการเดินเรือ สำหรับเรือเล็กบริเวณทะเลอันดามันควรงดออกจากฝั่ง ส่วนในช่วงวันที่ 4-6 มิ.ย. 66 ขอให้ประชาชนระวังอันตรายจากสภาวะฝนตกหนักถึงหนักมากและฝนที่ตกสะสม ซึ่งอาจก่อให้เกิดน้ำท่วมฉับพลัน น้ำป่าไหลหลากได้

คำแนะนำสำหรับการเกษตร

ภาค	พยากรณ์อากาศเพื่อการเกษตร 7 วันข้างหน้า และผลกระทบต่อพืช/สัตว์
เหนือ	<p>ในช่วงวันที่ 31 พ.ค. – 3 มิ.ย. 66 มีฝนฟ้าคะนองร้อยละ 20-40 ของพื้นที่ ส่วนในช่วงวันที่ 4-6 มิ.ย. 66 มีฝนฟ้าคะนองร้อยละ 40-70 ของพื้นที่ กับมีฝนตกหนักบางแห่งทางด้านตะวันตกของภาค อุณหภูมิต่ำสุด 24-28 องศาเซลเซียส อุณหภูมิสูงสุด 36-40 องศาเซลเซียส ลมตะวันตกเฉียงใต้ ความเร็ว 10-20 กม./ชม. ความชื้นสัมพัทธ์ 75-85 % ความยาวนานแสงแดด 5-7 ชม.</p> <p>- ในช่วงวันที่ 4-6 มิ.ย. จะมีฝนเพิ่ม และฝนตกหนักบางพื้นที่ทางด้านตะวันตกของภาค เกษตรกรควรระวังอันตรายและป้องกันความเสียหายจากสภาวะดังกล่าว รวมทั้งควรระวังการระบาดของโรคพืชที่เกิดจากเชื้อรา เช่น โรคแอนแทรคโนสหรือโรคกุ้งแห้งในพริก โรคยอดเน่า รากเน่าในสับปะรด เป็นต้น สำหรับเกษตรกรที่เลี้ยงสัตว์ โดยเฉพาะสัตว์ปีกควรสำรวจดูแลโรงเรือนอย่าให้มีรอยรั่วซึม รวมทั้งแมงก่าบึงฝนสามารถใช้งานได้ตามปกติ เพื่อป้องกันสัตว์เปียกฝน</p>
ตะวันออกเฉียงเหนือ	<p>ในช่วงวันที่ 31 พ.ค. – 3 มิ.ย. 66 มีฝนฟ้าคะนองร้อยละ 20-40 ของพื้นที่ ส่วนในช่วงวันที่ 4-6 มิ.ย. 66 มีฝนฟ้าคะนองร้อยละ 40-70 ของพื้นที่ กับมีฝนตกหนักบางแห่ง ลมตะวันตกเฉียงใต้ ความเร็ว 10-25 กม./ชม. อุณหภูมิต่ำสุด 23-28 องศาเซลเซียส อุณหภูมิสูงสุด 33-38 องศาเซลเซียส ความชื้นสัมพัทธ์ 75-85 % ความยาวนานแสงแดด 5-7 ชม.</p> <p>- ในช่วงวันที่ 4-6 มิ.ย. จะมีฝนเพิ่มขึ้น และฝนตกหนักบางพื้นที่ เกษตรกรควรระวังอันตรายและป้องกันความเสียหายจากสภาวะดังกล่าว โดยเฉพาะเกษตรกรที่เลี้ยงสัตว์ เช่น โคและกระบือ ไม่ควรปล่อยไว้กลางแจ้ง ขณะมีฝนฟ้าคะนอง เพราะอาจได้รับอันตรายจากฟ้าผ่าได้ นอกจากนี้เนื่องจากสภาพอากาศที่ร้อนในตอนกลางวันและมีฝนตก เกษตรกรควรระวังการระบาดของศัตรูพืชจำพวกปากดูด เช่น ไรขาวในพริก ศัตรูพืชดังกล่าวจะดูดกินน้ำเลี้ยงจาก ผลกิ่งอ่อน และช่อดอก ส่งผลให้พืชทรุดโทรม ผลผลิตลดลงและด้อยคุณภาพ</p>
กลาง	<p>ในช่วงวันที่ 31 พ.ค. – 3 มิ.ย. 66 มีฝนฟ้าคะนองร้อยละ 20-40 ของพื้นที่ ส่วนในช่วงวันที่ 4-6 มิ.ย. 66 มีฝนฟ้าคะนองร้อยละ 40-70 ของพื้นที่ กับมีฝนตกหนักบางแห่ง อุณหภูมิต่ำสุด 25-28 องศาเซลเซียส อุณหภูมิสูงสุด 33-37 องศาเซลเซียส ลมตะวันตกเฉียงใต้ ความเร็ว 10-25 กม./ชม. ความชื้นสัมพัทธ์ 75-85 % ความยาวนานแสงแดด 5-7 ชม.</p> <p>- ในช่วงวันที่ 4-6 มิ.ย. จะมีฝนเพิ่มขึ้น และฝนตกหนักบางพื้นที่ เกษตรกรควรระวังอันตรายและป้องกันความเสียหายจากสภาวะดังกล่าว สำหรับเกษตรกรเลี้ยงสัตว์น้ำในบ่อเลี้ยงควรเปิดเครื่องตีน้ำ หลังจากฝนตก เพื่อป้องกันน้ำแยกชั้นและเป็นการเพิ่มออกซิเจนในน้ำ นอกจากนี้เกษตรกรควรระวังการระบาดของโรคพืชที่เกิดจากเชื้อราในพืชไร่ ไม้ดอก และพืชผักไว้ด้วย</p>

ตะวันออก	<p>ในช่วงวันที่ 31 พ.ค. – 3 มิ.ย. 66 มีฝนฟ้าคะนองร้อยละ 30-40 ของพื้นที่ กับมีฝนตกหนักบางแห่ง ส่วนในช่วงวันที่ 4-6 มิ.ย. 66 มีฝนฟ้าคะนองร้อยละ 60-80 ของพื้นที่ และมีฝนตกหนักถึงหนักมากบางแห่ง อุณหภูมิต่ำสุด 25-30 องศาเซลเซียส อุณหภูมิสูงสุด 31-36 องศาเซลเซียส ลมตะวันตกเฉียงใต้ ความเร็ว 20-35 กม./ชม. ทะเลมีคลื่นสูงประมาณ 2 เมตร บริเวณที่มีฝนฟ้าคะนองคลื่นสูงมากกว่า 2 เมตร ความชื้นสัมพัทธ์ 80-90 % ความยาวนานแสงแดด 4-7 ชม.</p> <p>- ในช่วงวันที่ 4-6 มิ.ย. จะมีฝนเพิ่มขึ้น และฝนตกหนักถึงหนักมากบางพื้นที่ เกษตรกรควรระวังอันตรายและป้องกันความเสียหายจากสภาวะดังกล่าวซึ่งอาจก่อให้เกิดน้ำท่วมฉับพลัน น้ำป่าไหลหลากได้ ส่วนเกษตรกรที่เลี้ยงสัตว์น้ำ ควรเปิดเครื่องตีน้ำหลังจกฝนตก เพื่อน้ำแยกชั้นแล้วยังเป็นการเพิ่มออกซิเจนในน้ำ นอกจากนี้เกษตรกรควรระวังการระบาดของโรคพืชที่เกิดจากเชื้อรา เช่น โรคยอดเน่า โรครากเน่าในสับปะรด โรคกุ้งแห้งในพริก เป็นต้น สำหรับชาวเรือและชาวประมงควรเพิ่มความระมัดระวังในการเดินเรือ</p>
ใต้	<p>ฝั่งตะวันออก ในช่วงวันที่ 31 พ.ค. – 3 มิ.ย. 66 มีฝนฟ้าคะนองร้อยละ 40-60 ของพื้นที่ ลมตะวันตกเฉียงใต้ ความเร็ว 15-35 กม./ชม. ทะเลมีคลื่นสูง 1-2 เมตร บริเวณที่มีฝนฟ้าคะนองคลื่นสูงมากกว่า 2 เมตร ส่วนในช่วงวันที่ 4-6 มิ.ย. 66 มีฝนฟ้าคะนองร้อยละ 60-70 ของพื้นที่ และมีฝนตกหนักบางแห่ง ลมตะวันตกเฉียงใต้ ความเร็ว 20-35 กม./ชม. ทะเลมีคลื่นสูงประมาณ 2 เมตร บริเวณที่มีฝนฟ้าคะนองคลื่นสูงมากกว่า 2 เมตร อุณหภูมิต่ำสุด 24-27 องศาเซลเซียส อุณหภูมิสูงสุด 32-37 องศาเซลเซียส ความชื้นสัมพัทธ์ 80-90 % ความยาวนานแสงแดด 5-7 ชม.</p> <p>ฝั่งตะวันตก มีฝนฟ้าคะนองร้อยละ 60-80 ของพื้นที่ ตลอดช่วง และมีฝนตกหนักถึงหนักมากบางแห่ง ลมตะวันตกเฉียงใต้ ความเร็ว 20-40 กม./ชม. ทะเลมีคลื่นสูง 2-3 เมตร บริเวณที่มีฝนฟ้าคะนองคลื่นสูงมากกว่า 3 เมตร อุณหภูมิต่ำสุด 24-26 องศาเซลเซียส อุณหภูมิสูงสุด 30-33 องศาเซลเซียส ความชื้นสัมพัทธ์ 80-90 % ความยาวนานแสงแดด 4-7 ชม.</p> <p>- ระยะนี้จะมีฝนตกหนักถึงหนักมากบางพื้นที่ส่วนมากทางฝั่งตะวันตกของภาค เกษตรกรควรระวังอันตรายและป้องกันความเสียหายจากสภาวะดังกล่าว ซึ่งอาจก่อให้เกิดน้ำท่วมฉับพลัน น้ำป่าไหลหลากได้ สำหรับบริเวณพื้นที่ซึ่งมีฝนตกติดต่อกัน ทำให้ในดินและอากาศมีความชื้นสูง เกษตรกรควรระวังการระบาดของโรคพืชที่เกิดจากเชื้อราในพืชไร่ ไม้ผล และผักต่างๆ อนึ่ง บริเวณทะเลอันดามัน จะมีคลื่นสูง 2-3 เมตร บริเวณที่มีฝนฟ้าคะนองคลื่นสูงมากกว่า 3 เมตร ส่วนอ่าวไทยจะมีคลื่นสูงประมาณ 2 เมตร บริเวณที่มีฝนฟ้าคะนองคลื่นสูงมากกว่า 2 เมตร ชาวเรือและชาวประมงควรเพิ่มความระมัดระวังในการเดินเรือ โดยเรือเล็กบริเวณทะเลอันดามันงดออกจากฝั่ง</p>

PK

ลักษณะอากาศในรอบ 7 วันที่ผ่านมา

ระหว่างวันที่ 24-30 พฤษภาคม 2566 มีรายงานฝนตกหนักมากบริเวณจังหวัดน่าน ฉะเชิงเทรา และพังงา ส่วนบริเวณจังหวัดที่มีฝนตกหนัก ได้แก่ แพร่ น่าน เลย สกลนคร บึงกาฬ หนองบัวลำภู มหาสารคาม ร้อยเอ็ด อุทัยธานี บุรีรัมย์ ลพบุรี กรุงเทพมหานคร ภูเก็ต และสตูล

สำหรับบริเวณที่มีฝนตกหนักและฝนหนักมากที่สุดตามภาคต่างๆ และกรุงเทพมหานคร มีดังนี้

ภาคเหนือ	116.4 มม.	ที่ อ.ทุ่งช้าง	จ.น่าน	เมื่อวันที่ 24 พ.ค.
ภาคตะวันออกเฉียงเหนือ	75.4 มม.	ที่ อ.โกสุมพิสัย	จ.มหาสารคาม	เมื่อวันที่ 25 พ.ค.
ภาคกลาง	77.4 มม.	ที่ อ.เมือง	จ.ลพบุรี	เมื่อวันที่ 27 พ.ค.
ภาคตะวันออก	97.7 มม.	ที่ สำนักงานเกษตรบ้านโพธิ์ อ.บ้านโพธิ์	จ.ฉะเชิงเทรา	เมื่อวันที่ 28 พ.ค.
ภาคใต้	160.0 มม.	ที่ อ.ท้ายเหมือง	จ.พังงา	เมื่อวันที่ 28 พ.ค.
กรุงเทพมหานคร	51.8 มม.	ที่ โรงเรียนวัดทอง	เขตตลิ่งชัน	เมื่อวันที่ 28 พ.ค.

หมายเหตุ

เกณฑ์ปริมาณฝน
 ปริมาณฝนที่วัดได้ (มิลลิเมตร)
 สอด. หมายถึง สถานีอุตุนิยมวิทยา, กษช. หมายถึง กลุ่มงานอากาศเกษตร

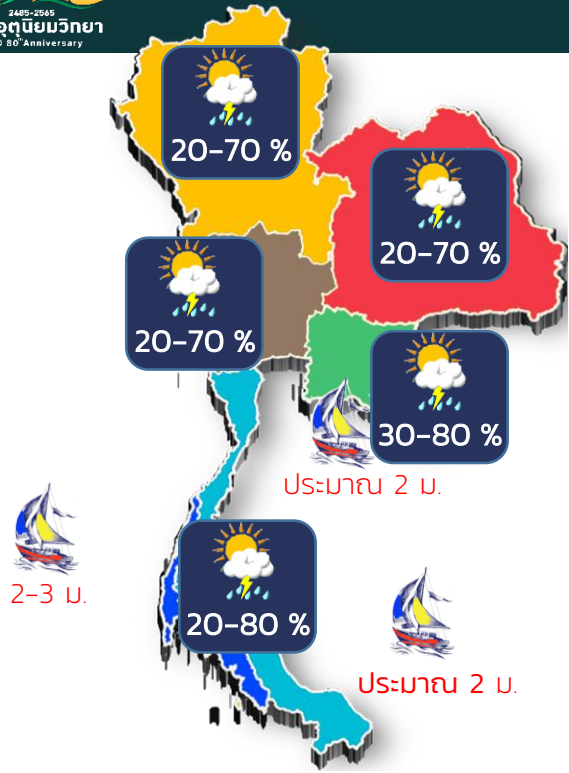
ฝนเล็กน้อย	ฝนปานกลาง	ฝนหนัก	ฝนหนักมาก
0.1-10.0	10.1-35.0	35.1- 90.0	มากกว่า 90.0

ส่วนอุตุนิยมวิทยาเกษตร กองพัฒนาอุตุนิยมวิทยา
 กรมอุตุนิยมวิทยา

พยากรณ์อากาศเพื่อการเกษตร 7 วันข้างหน้า

ระหว่างวันที่ 31 พฤษภาคม – 6 มิถุนายน 2566

ฉบับที่ 65/66



ภาคเหนือ

[24-28 / 36-40] ☀️ 5-7 ซม. : ความชื้นสัมพัทธ์ 75-85%



ระวัง โรคพืชที่เกิดจากเชื้อรา



สำรวจ ซ่อมแซม โรงเรือน

ภาคตะวันออกเฉียงเหนือ

[23-28 / 33-38] ☀️ 5-7 ซม. : ความชื้นสัมพัทธ์ 75-85%



ระวัง ศัตรูพืชจำพวกปากดูด



ระวัง อันตรายจากฝนฟ้าคะนอง

ภาคกลาง

[25-28 / 33-37] ☀️ 5-7 ซม. : ความชื้นสัมพัทธ์ 75-85%



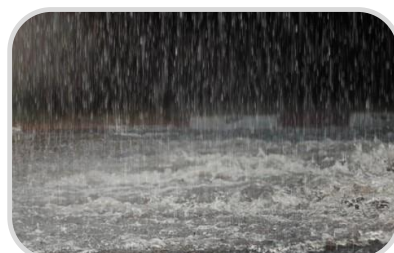
ระวัง โรคพืชที่เกิดจากเชื้อรา



เปิดเครื่องตีน้ำ หลังฝนตก

ภาคตะวันออก

[25-30 / 31-36] ☀️ 4-7 ซม. : ความชื้นสัมพัทธ์ 80-90%



ระวัง อันตรายจากฝนที่ตกหนัก



ระวัง โรคพืชที่เกิดจากเชื้อรา

ภาคใต้

[24-27 / 30-37] ☀️ 4-7 ซม. : ความชื้นสัมพัทธ์ 80-90%



ระวัง อันตรายจากฝนที่ตกหนัก



เรือเล็กงดออกจากฝั่ง
(26-28 พ.ค.)