



พยากรณ์อากาศเพื่อการเกษตร 7 วันข้างหน้า

ระหว่างวันที่ 2 - 8 มิถุนายน พ.ศ. 2566

ออกประกาศวันศุกร์ที่ 2 มิถุนายน พ.ศ. 2566

กระทรวงดิจิทัลเพื่อเศรษฐกิจและสังคม

ฉบับที่ 66/2566

การคาดหมายลักษณะอากาศ ในช่วงวันที่ 2-3 มิ.ย. มรสุมตะวันตกเฉียงใต้กำลังค่อนข้างแรงยังคงพัดปกคลุมประเทศไทย ทะเลอันดามันภาคใต้ และอ่าวไทย ทำให้ประเทศไทยมีฝนฟ้าคะนองบางแห่ง ประกอบกับในช่วงวันที่ 4-8 มิ.ย. มรสุมตะวันตกเฉียงใต้กำลังค่อนข้างแรงที่พัดปกคลุมประเทศไทยมีกำลังแรงขึ้น ประกอบกับมีหย่อมความกดอากาศต่ำปกคลุมชายฝั่งประเทศเมียนมาและมีแนวโน้มจะมีกำลังแรงขึ้นและร่องมรสุมพาดผ่านภาคเหนือ ภาคกลางตอนบน และภาคตะวันออกเฉียงเหนือ ทำให้บริเวณดังกล่าวมีฝนเพิ่มขึ้นและมีฝนตกหนักบางแห่ง โดยภาคตะวันออกเฉียงเหนือและภาคใต้ มีฝนตกหนักถึงหนักมากบางพื้นที่ สำหรับบริเวณทะเลอันดามันตอนบนมีคลื่นสูง 2-3 เมตร บริเวณที่มีฝนฟ้าคะนองคลื่นสูงมากกว่า 3 เมตร ส่วนบริเวณทะเลอันดามันตอนล่างและอ่าวไทยมีคลื่นสูงประมาณ 2 เมตร บริเวณที่มีฝนฟ้าคะนองคลื่นสูงมากกว่า 2 เมตร

คำเตือน ในช่วงวันที่ 4-8 มิ.ย. บริเวณประเทศไทยจะมีฝนตกหนักถึงหนักมากบางแห่ง เกษตรกรควรระวังน้ำท่วมขังพื้นที่ทางการเกษตร สำหรับบริเวณทะเลอันดามันตอนล่างและอ่าวไทยมีคลื่นสูงประมาณ 2 เมตร ส่วนบริเวณทะเลอันดามันตอนบนจะมีคลื่นสูง 2-3 เมตร ชาวเรือและชาวประมงควรเพิ่มความระมัดระวังในการเดินเรือ และเรือเล็กบริเวณทะเลอันดามันตอนบนควรงดออกจากฝั่งตลอดช่วง

คำแนะนำสำหรับการเกษตร

ภาค	พยากรณ์อากาศเพื่อการเกษตร 7 วันข้างหน้า และผลกระทบต่อพืช/สัตว์
เหนือ	ในช่วงวันที่ 2-4 มิ.ย. มีฝนฟ้าคะนองร้อยละ 10-30 ของพื้นที่ กับมีลมกระโชกแรงบางแห่ง อุณหภูมิต่ำสุด 25-29 องศาเซลเซียส อุณหภูมิสูงสุด 35-40 องศาเซลเซียส ส่วนในช่วงวันที่ 5-8 มิ.ย. มีฝนฟ้าคะนองร้อยละ 40-70 ของพื้นที่ กับมีฝนตกหนักบางแห่ง อุณหภูมิต่ำสุด 24-28 องศาเซลเซียส อุณหภูมิสูงสุด 33-37 องศาเซลเซียส ลมตะวันตกเฉียงใต้ ความเร็ว 10-20 กม./ชม. ความชื้นสัมพัทธ์ 70-80 % ความยาวนานแสงแดด 5-8 ชม. - ระยะนี้ยังคงมีอากาศร้อนในตอนกลางวันกับมีฝนฟ้าคะนองกับมีฝนตกหนักและลมกระโชกแรงบางแห่ง เกษตรกรควรระวังและป้องกันการระบาดของโรควิวริกในพริก รวมทั้งควรระวังโรคแอนแทรกคโนสหรือโรคกุ้งแห้งในพริกที่เริ่มสุก นอกจากนี้ควรระวังน้ำท่วมขังพื้นที่ทางการเกษตร และควรผูกยึดค้ำยันกิ่งไม้ผลให้มั่นคงแข็งแรง
ตะวันออกเฉียงเหนือ	ในช่วงวันที่ 2-3 มิ.ย. มีฝนฟ้าคะนองร้อยละ 10-20 ของพื้นที่ กับมีลมกระโชกแรงบางแห่ง อุณหภูมิต่ำสุด 25-28 องศาเซลเซียส อุณหภูมิสูงสุด 35-40 องศาเซลเซียส ส่วนในช่วงวันที่ 4-8 มิ.ย. มีฝนฟ้าคะนองร้อยละ 40-70 ของพื้นที่ กับมีฝนตกหนักบางแห่งทางด้านตะวันออกของภาค อุณหภูมิต่ำสุด 24-26 องศาเซลเซียส อุณหภูมิสูงสุด 33-36 องศาเซลเซียส ลมตะวันตกเฉียงใต้ ความเร็ว 10-25 กม./ชม. ความชื้นสัมพัทธ์ 70-80 % ความยาวนานแสงแดด 5-8 ชม. - ในช่วงนี้จะมีฝนฟ้าคะนองกับมีฝนตกหนักและลมกระโชกแรงบางแห่ง เกษตรกรควรซ่อมแซมหลังคาโรงเรือนเลี้ยงสัตว์อย่าให้มีรอยรั่วซึมและทำแผงกำบังฝนสาดให้แก่สัตว์เลี้ยง เพื่อป้องกันสัตว์เลี้ยงหนาวเย็นจนอ่อนแอและเป็นโรคได้ง่าย นอกจากนี้ควรระวังโรคพืชที่เกิดจากเชื้อราในพืชไร่ ไม้ผล พืชผัก และควรผูกยึดค้ำยันกิ่งไม้ผลให้มั่นคงแข็งแรง
กลาง	ในช่วงวันที่ 2-3 มิ.ย. มีฝนฟ้าคะนองร้อยละ 10-20 ของพื้นที่ อุณหภูมิต่ำสุด 24-28 องศาเซลเซียส อุณหภูมิสูงสุด 36-39 องศาเซลเซียส ส่วนในช่วงวันที่ 4-8 มิ.ย. มีฝนฟ้าคะนองร้อยละ 40-70 ของพื้นที่ กับมีฝนตกหนักบางแห่ง อุณหภูมิต่ำสุด 23-27 องศาเซลเซียส อุณหภูมิสูงสุด 34-37 องศาเซลเซียส ลมตะวันตกเฉียงใต้ ความเร็ว 10-25 กม./ชม. ความชื้นสัมพัทธ์ 70-80 % ความยาวนานแสงแดด 5-8 ชม. - ระยะนี้จะมีฝนฟ้าคะนองกับมีฝนตกหนักบางแห่ง ผู้เลี้ยงสัตว์น้ำในบ่อเลี้ยงไม่ควรปล่อยให้น้ำฝนที่ตกบนดินไหลลงบ่อ เพราะจะทำให้สภาพน้ำเปลี่ยน สัตว์น้ำปรับตัวไม่ทันจนอ่อนแอและเป็นโรคได้ง่าย หลังจากฝนตกควรเปิดเครื่องตีน้ำ เพื่อป้องกันน้ำแยกชั้นและเพิ่มออกซิเจนให้กับน้ำ นอกจากนี้ควรระวังน้ำท่วมขังพื้นที่ทางการเกษตร

<p>ตะวันออก</p>	<p>ในช่วงวันที่ 2-3 มิ.ย. มีฝนฟ้าคะนองร้อยละ 20-40 ของพื้นที่ กับมีฝนตกหนักบางแห่ง อุณหภูมิต่ำสุด 25-30 องศาเซลเซียส อุณหภูมิสูงสุด 33-37 องศาเซลเซียส ส่วนในช่วงวันที่ 4-8 มิ.ย. มีฝนฟ้าคะนองร้อยละ 60-80 ของพื้นที่ และมีฝนตกหนักถึงหนักมากบางแห่ง อุณหภูมิต่ำสุด 24-29 องศาเซลเซียส อุณหภูมิสูงสุด 31-35 องศาเซลเซียส ลมตะวันตกเฉียงใต้ ความเร็ว 20-35 กม./ชม. ทะเลมีคลื่นสูงประมาณ 2 เมตร บริเวณที่มีฝนฟ้าคะนองคลื่นสูงมากกว่า 2 เมตร ความชื้นสัมพัทธ์ 75-85 % ความยาวนานแสงแดด 4-7 ชม.</p> <p>- ในช่วงนี้จะมีฝนฟ้าคะนองกับมีฝนตกหนักถึงหนักมากบางแห่ง ทำให้ดินและอากาศมีความชื้นสูง เกษตรกรควรระวังและป้องกันการระบาดของโรคพืชที่เกิดจากเชื้อราในพืชไร่ ไม้ผล และพืชผัก เช่น โรคยอดเน่า โรคใบติด โรครากเน่าโคนเน่า และโรคแอนแทรกโนส เป็นต้น รวมทั้งควรระวังน้ำท่วมขังพื้นที่ทางการเกษตร นอกจากนี้ควรทำสวนให้โปร่งอากาศถ่ายเทได้สะดวก เพื่อป้องกันโรคพืชที่เกิดจากเชื้อรา</p>
<p>ใต้</p>	<p><u>ฝั่งตะวันออก</u> ในช่วงวันที่ 2-3 มิ.ย. มีฝนฟ้าคะนองร้อยละ 40-60 ของพื้นที่ ลมตะวันตกเฉียงใต้ ความเร็ว 15-35 กม./ชม. ทะเลมีคลื่นสูง 1-2 เมตร บริเวณที่มีฝนฟ้าคะนองคลื่นสูงมากกว่า 2 เมตร ส่วนในช่วงวันที่ 4-8 มิ.ย. มีฝนฟ้าคะนองร้อยละ 60-70 ของพื้นที่ และมีฝนตกหนักบางแห่ง ลมตะวันตกเฉียงใต้ ความเร็ว 20-35 กม./ชม. ทะเลมีคลื่นสูงประมาณ 2 เมตร บริเวณที่มีฝนฟ้าคะนองคลื่นสูงมากกว่า 2 เมตร อุณหภูมิต่ำสุด 24-28 องศาเซลเซียส อุณหภูมิสูงสุด 32-38 องศาเซลเซียส ความชื้นสัมพัทธ์ 75-85 % ความยาวนานแสงแดด 4-7 ชม.</p> <p><u>ฝั่งตะวันตก</u> ในช่วงวันที่ 2-6 มิ.ย. มีฝนฟ้าคะนองร้อยละ 70-80 ของพื้นที่ และมีฝนตกหนักบางแห่ง โดยในช่วงวันที่ 5-6 มิ.ย. มีฝนตกหนักบางแห่งส่วนมากทางตอนบนของภาค ส่วนในช่วงวันที่ 7-8 มิ.ย. มีฝนฟ้าคะนองร้อยละ 60-70 ของพื้นที่ และมีฝนตกหนักบางแห่งส่วนมากทางตอนบนของภาค ตั้งแต่จังหวัดภูเก็ตขึ้นมา : ลมตะวันตกเฉียงใต้ ความเร็ว 20-40 กม./ชม. ทะเลมีคลื่นสูง 2-3 เมตร บริเวณที่มีฝนฟ้าคะนองคลื่นสูงมากกว่า 3 เมตร ตั้งแต่จังหวัดกระบี่ลงไป : ลมตะวันตกเฉียงใต้ ความเร็ว 20-35 กม./ชม. ทะเลมีคลื่นสูงประมาณ 2 เมตร บริเวณที่มีฝนฟ้าคะนองคลื่นสูงมากกว่า 2 เมตร อุณหภูมิต่ำสุด 25-27 องศาเซลเซียส อุณหภูมิสูงสุด 31-34 องศาเซลเซียส ความชื้นสัมพัทธ์ 80-90 %</p> <p>- ระยะนี้จะมีฝนฟ้าคะนองกับมีฝนตกหนักถึงหนักมากบางแห่ง เกษตรกรควรระวังและป้องกันการระบาดของโรคใบไหม้ในปาล์มน้ำมัน สำหรับผู้เลี้ยงสัตว์น้ำในบ่อเลี้ยงไม่ควรปล่อยให้น้ำฝนที่ตกบนดินไหลลงบ่อ เพราะจะทำให้สภาพน้ำเปลี่ยน สัตว์น้ำปรับตัวไม่ทันจนอ่อนแอและเป็นโรคได้ง่าย หลังจากฝนตกควรเปิดเครื่องตีน้ำ เพื่อป้องกันน้ำแยกชั้นและเพิ่มออกซิเจนให้กับน้ำ นอกจากนี้ควรระวังน้ำท่วมขังพื้นที่ทางการเกษตร</p>

RR

ลักษณะอากาศในช่วง 7 วันที่ผ่านมา

ระหว่างวันที่ 26 พฤษภาคม – 1 มิถุนายน 2566 มรสุมตะวันตกเฉียงใต้กำลังค่อนข้างแรงพัดปกคลุมทะเลอันดามัน ประเทศไทย และอ่าวไทยเกือบตลอดช่วง ประกอบกับมีหย่อมความกดอากาศต่ำปกคลุมบริเวณประเทศเวียดนามและลาวตอนบนในวันแรกและวันสุดท้ายของช่วง นอกจากนี้หย่อมความกดอากาศต่ำที่ปกคลุมบริเวณชายฝั่งประเทศเวียดนามตอนล่างได้เคลื่อนเข้าปกคลุมภาคตะวันออกเฉียงเหนือตอนล่าง ภาคกลางตอนล่างและภาคตะวันออก และด้านตะวันตกของภาคกลางในระยะกลางช่วง ลักษณะดังกล่าวทำให้ประเทศไทยมีฝนหนาแน่นในระยะต้นและกลางช่วง ส่วนภาคใต้มีฝนชุกหนาแน่นตลอดช่วง โดยเฉพาะทางภาคใต้ฝั่งตะวันตก

ภาคเหนือ มีฝนร้อยละ 15-25 ของพื้นที่ เว้นแต่ในระยะกลางช่วงมีฝนร้อยละ 35-75 ของพื้นที่ กับมีฝนหนักบางแห่งในวันที่ 27-29 พ.ค. และมีรายงานลมกระโชกแรงบริเวณจังหวัดตาก ในวันที่ 28 พ.ค. จังหวัดลำปางและอุตรดิตถ์ ในวันที่ 30 พ.ค. และจังหวัดน่านและกำแพงเพชร ในวันที่ 31 พ.ค. **ภาคตะวันออกเฉียงเหนือ** มีฝนตกหนาแน่นในระยะครึ่งแรกของช่วง โดยเฉพาะในวันที่ 27-28 พ.ค. มีฝนร้อยละ 80-90 ของพื้นที่ กับมีฝนหนักถึงหนักมากบางแห่ง ส่วนในระยะครึ่งหลังมีฝนร้อยละ 5-10 ของพื้นที่ กับมีฝนหนักบางแห่ง **ภาคกลาง** มีฝนร้อยละ 60-70 ของพื้นที่ในระยะครึ่งแรกของช่วง จากนั้นมีฝนลดลงอยู่ในเกณฑ์ร้อยละ 5-30 ของพื้นที่ กับมีฝนหนักบางแห่ง

เกือบตลอดช่วง ภาคตะวันออก มีฝนร้อยละ 30-50 ของพื้นที่ เว้นแต่ในวันที่ 27-29 พ.ค. มีฝนร้อยละ 75-95 ของพื้นที่ กับมีฝนหนักบางแห่งเกือบตลอดช่วง และมีฝนหนักมากบางพื้นที่ในวันที่ 28 พ.ค. ภาคใต้ฝั่งตะวันออก มีฝนร้อยละ 35-60 ของพื้นที่ เว้นแต่ในวันที่ 30 พ.ค. มีฝนร้อยละ 75 ของพื้นที่ กับมีฝนหนักบางแห่งในวันที่ 27, 28 และ 30 พ.ค. ภาคใต้ฝั่งตะวันตก มีฝนมากกว่าร้อยละ 85 ของพื้นที่ กับมีฝนหนักบางแห่งตลอดช่วง และมีฝนหนักมากบางพื้นที่ในวันที่ 27-29 พ.ค. และมีรายงานน้ำท่วมบริเวณจังหวัดพังงาในวันที่ 29 พ.ค.

สำหรับบริเวณที่มีฝนตกหนักและฝนหนักมากที่สุดตามภาคต่างๆ และกรุงเทพมหานคร มีดังนี้

ภาคเหนือ	73.6	มม.	ที่ อ.ชนแดน	จ.เพชรบูรณ์	เมื่อวันที่	27	พ.ค.
ภาคตะวันออกเฉียงเหนือ	105.0	มม.	ที่ อ.น้ำเกลี้ยง	จ.ศรีสะเกษ	เมื่อวันที่	28	พ.ค.
ภาคกลาง	77.4	มม.	ที่ อ.เมือง	จ.ลพบุรี	เมื่อวันที่	27	พ.ค.
ภาคตะวันออก	97.7	มม.	ที่ สำนักงานเกษตรบ้านโพธิ์ อ.บ้านโพธิ์	จ.ฉะเชิงเทรา	เมื่อวันที่	28	พ.ค.
ภาคใต้	160.0	มม.	ที่ อ.ท้ายเหมือง	จ.พังงา	เมื่อวันที่	28	พ.ค.
กรุงเทพมหานคร	73.5	มม.	ที่ โรงเรียนบ้านลาดพร้าว	เขตจตุจักร	เมื่อวันที่	30	พ.ค.

หมายเหตุ

<u>เกณฑ์ปริมาณฝน</u>	ฝนเล็กน้อย	ฝนปานกลาง	ฝนหนัก	ฝนหนักมาก
ปริมาณฝนที่วัดได้ (มิลลิเมตร)	0.1-10.0	10.1-35.0	35.1- 90.0	มากกว่า 90.0
กษ. หมายถึง	กลุ่มงานอากาศเกษตร			

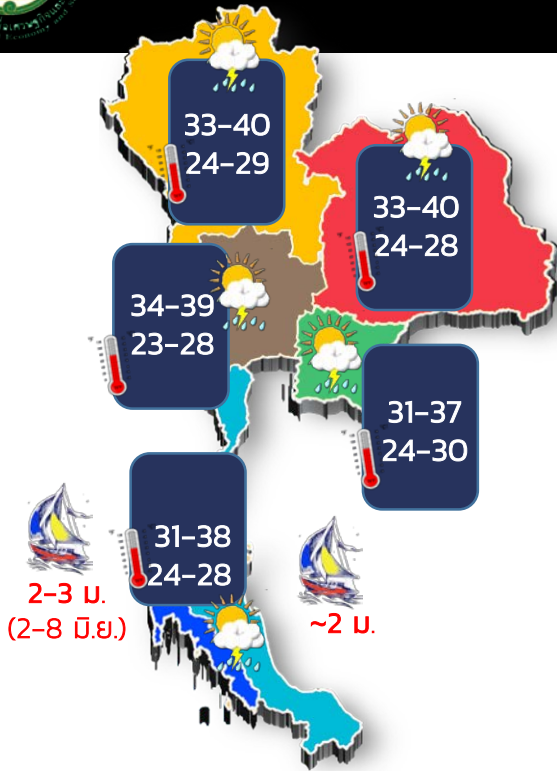
ส่วนอุตุนิยมวิทยาเกษตร
กองพัฒนาอุตุนิยมวิทยา



พยากรณ์อากาศเพื่อการเกษตร 7 วันข้างหน้า

ระหว่างวันที่ 2 – 8 มิถุนายน 2566

ฉบับที่ 66/2566




4-8 มิ.ย.
ประเทศไทย
จะมีฝนตกหนักถึงหนักมาก
ระวังน้ำท่วมขังพื้นที่การเกษตร



2-8 มิ.ย.
ทะเลอันดามันตอนบนคลื่นสูง 2-3 ม.
เรือเล็กควรงดออกจากฝั่ง

ภาคเหนือ

ความชื้นสัมพัทธ์ 70-80% : ความยาวนานแสงแดด 5-8 ชม.



ระวัง ! โรขาวพริกในพริก

ภาคตะวันออกเฉียงเหนือ

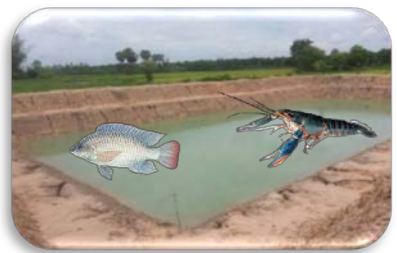
ความชื้นสัมพัทธ์ 70-80% : ความยาวนานแสงแดด 5-8 ชม.



ควร ! ซ่อมแซมหลังคาโรงเรือนเลี้ยงสัตว์

ภาคกลาง

ความชื้นสัมพัทธ์ 70-80% : ความยาวนานแสงแดด 5-8 ชม.



ไม่ควร ! ให้น้ำฝนตกบนดินไหลลงบ่อ

ภาคตะวันออก

ความชื้นสัมพัทธ์ 75-85% : ความยาวนานแสงแดด 4-7 ชม.



ระวัง ! โรคพืชที่เกิดจากเชื้อราในพืชไร่ ไม้ผล และพืชผัก

ภาคใต้

ความชื้นสัมพัทธ์ 80-90% : ความยาวนานแสงแดด 4-7 ชม.



ระวัง ! โรคใบไหม้ในปาล์มน้ำมัน



ส่วนอุตุนิยมวิทยาเกษตร
02-399-2387 ; 02-366-9336
