



กระทรวงดิจิทัลเพื่อเศรษฐกิจและสังคม

คำทำนายอากาศเพื่อการเกษตรราย 3 เดือน ระหว่างเดือน ธันวาคม พ.ศ. 2565 – กุมภาพันธ์ พ.ศ. 2566

ฉบับที่ 12/2565

คำทำนายลักษณะอากาศ

1. ในระยะ 3 เดือนนี้ คาดว่า ปริมาณฝนรวมประเทศไทยทั้งประเทศจะใกล้เคียงค่าปกติ ยกเว้นบริเวณภาคตะวันออกเฉียงเหนือจะมีปริมาณฝนรวมต่ำกว่าค่าปกติประมาณร้อยละ 10 ส่วนภาคใต้ฝั่งตะวันออกและภาคใต้ฝั่งตะวันตกจะมีปริมาณฝนรวมมากกว่าปกติร้อยละ 10 และร้อยละ 5 ตามลำดับ โดยภาคเหนือ ภาคตะวันออกเฉียงเหนือและภาคกลางจะมีปริมาณฝนรวม ประมาณ 20 - 40 มิลลิเมตร (ค่าปกติ 31, 27 และ 24 มม. ตามลำดับ) กรุงเทพมหานครและปริมณฑล ประมาณ 40-60 มิลลิเมตร (ค่าปกติ 52 มม.) ภาคตะวันออก ประมาณ 60-80 มิลลิเมตร (ค่าปกติ 68 มม.) ภาคใต้ฝั่งตะวันออก ประมาณ 470-530 มิลลิเมตร (ค่าปกติ 450 มม.) และภาคใต้ฝั่งตะวันตก ประมาณ 180-220 มิลลิเมตร (ค่าปกติ 188 มม.)

สำหรับอุณหภูมิต่ำสุดเฉลี่ยของประเทศไทยทั้งประเทศจะมีค่าใกล้เคียงค่าปกติ ยกเว้นบริเวณประเทศไทยตอนบนจะมีอุณหภูมิสูงกว่าค่าปกติเล็กน้อย ในขณะที่อุณหภูมิสูงสุดเฉลี่ยจะมีค่าต่ำกว่าค่าปกติเล็กน้อย โดยจะมีอุณหภูมิต่ำสุดเฉลี่ยทั้งประเทศ 21-22 องศาเซลเซียส (ค่าปกติ 21.1 °ซ.) และอุณหภูมิสูงสุดเฉลี่ยทั้งประเทศ 31-32 องศาเซลเซียส (ค่าปกติ 32 °ซ.)

2. เดือนธันวาคม ปริมาณฝนรวมบริเวณประเทศไทยส่วนใหญ่จะต่ำกว่าค่าปกติประมาณร้อยละ 30 ยกเว้นบริเวณภาคใต้ฝั่งตะวันออกจะมีปริมาณฝนรวมสูงกว่าค่าปกติประมาณร้อยละ 10 และภาคใต้ฝั่งตะวันตกจะมีปริมาณฝนรวมสูงกว่าค่าปกติประมาณร้อยละ 20 โดยจะมีปริมาณฝนรวมตามภาคต่างๆดังนี้ ภาคเหนือ ภาคตะวันออกเฉียงเหนือ ภาคกลาง ภาคตะวันออก รวมทั้งกรุงเทพมหานครและปริมณฑลจะมีปริมาณฝนน้อยกว่า 10 มม. ภาคใต้ฝั่งตะวันออกประมาณ 300-350 มม. ภาคใต้ฝั่งตะวันตกประมาณ 90-130 มม.

อุณหภูมิเฉลี่ยของประเทศไทยส่วนใหญ่จะมีค่าใกล้เคียงค่าปกติ โดยประเทศไทยทั้งประเทศจะมีอุณหภูมิสูงสุดเฉลี่ย 30-32 องศาเซลเซียส สำหรับอุณหภูมิต่ำสุดเฉลี่ยของประเทศไทยตอนบนประมาณ 19-22 องศาเซลเซียส ส่วนภาคใต้จะมีอุณหภูมิต่ำสุดเฉลี่ย 23-25 องศาเซลเซียส

3. เดือนมกราคม ปริมาณฝนรวมบริเวณประเทศไทยส่วนใหญ่จะต่ำกว่าค่าปกติประมาณร้อยละ 30 ยกเว้นบริเวณภาคใต้จะมีปริมาณฝนรวมสูงกว่าค่าปกติประมาณร้อยละ 10 โดยจะมีปริมาณฝนรวมตามภาคต่างๆดังนี้ ภาคเหนือ ภาคตะวันออกเฉียงเหนือ และภาคกลาง จะมีปริมาณฝนน้อยกว่า 10 มม. ภาคตะวันออกและกรุงเทพมหานครและปริมณฑลประมาณ 10-30 มม. ภาคใต้ฝั่งตะวันออกประมาณ 100-140 มม. ภาคใต้ฝั่งตะวันตกประมาณ 60-80 มม.

อุณหภูมิเฉลี่ยของประเทศไทยส่วนใหญ่จะมีค่าใกล้เคียงค่าปกติ โดยประเทศไทยทั้งประเทศจะมีอุณหภูมิสูงสุดเฉลี่ย 30-32 องศาเซลเซียส สำหรับอุณหภูมิต่ำสุดเฉลี่ยของประเทศไทยตอนบนประมาณ 19-21 องศาเซลเซียส ส่วนภาคใต้จะมีอุณหภูมิต่ำสุดเฉลี่ย 22-24 องศาเซลเซียส

4. เดือนกุมภาพันธ์ ปริมาณฝนรวมบริเวณประเทศไทยตอนบนจะใกล้เคียงค่าปกติ ยกเว้น บริเวณภาคใต้จะมีปริมาณฝนรวมต่ำกว่าค่าปกติประมาณร้อยละ 10 โดยจะมีปริมาณฝนรวมตามภาค ต่างๆดังนี้ ภาคเหนือและภาคกลาง จะมีปริมาณฝนน้อยกว่า 10 มม. ภาคตะวันออกเฉียงเหนือ จะมี ปริมาณฝนรวม 10-20 มม. กรุงเทพมหานครและปริมณฑลประมาณ 10-30 มม. ภาคตะวันออก ประมาณ 20-40 มม. ภาคใต้ฝั่งตะวันออกและภาคใต้ฝั่งตะวันตกประมาณ 30-50 มม.

อุณหภูมิเฉลี่ยของประเทศไทยส่วนใหญ่จะมีค่าใกล้เคียงค่าปกติ โดยประเทศไทยตอนบนจะมีอุณหภูมิสูงสุดเฉลี่ย 32-34 องศาเซลเซียส และอุณหภูมิต่ำสุดเฉลี่ย 21-23 องศาเซลเซียส ส่วน ภาคใต้จะมีอุณหภูมิสูงสุดเฉลี่ย 31-33 องศาเซลเซียส และอุณหภูมิต่ำสุดเฉลี่ย 22-24 องศาเซลเซียส

ลักษณะอากาศทั่วไปของประเทศไทยในช่วง 3 เดือนนี้ (เป็นลักษณะทางสถิติของประเทศไทย จากค่าเฉลี่ยในคาบ 30 ปี พ.ศ. 2524-2553)

เดือนธันวาคม ปกติบริเวณความกดอากาศสูงหรือมวลอากาศเย็นจากประเทศจีนจะแผ่ลง มาปกคลุมประเทศไทยตลอดเดือนและมีกำลังแรงเป็นระยะๆ ทำให้อุณหภูมิในประเทศไทยตอนบน ลดลงและมีอากาศหนาวเย็นทั่วไป โดยเฉพาะทางตอนบนของภาคเหนือและภาคตะวันออกเฉียงเหนือ รวมทั้งบริเวณเทือกเขาและยอดดอยจะมีอากาศหนาวจัดได้ สำหรับภาคใต้ยังคงมีฝนตกชุกส่วนมาก ในช่วงครึ่งแรกของเดือนโดยเฉพาะทางฝั่งตะวันออกของภาคเนื่องจากมีอิทธิพลของมรสุม ตะวันออกเฉียงเหนือที่พัดปกคลุมภาคใต้และอ่าวไทย อย่างไรก็ตามในเดือนนี้อาจมีพายุหมุนเขตร้อน เข้ามาใกล้หรือเข้าสู่ประเทศไทยได้โดยเฉพาะบริเวณภาคใต้ตอนล่าง

เดือนมกราคม มีอากาศหนาวเนื่องจากอิทธิพลของบริเวณความกดอากาศสูง ที่ปกคลุม ประเทศไทยตลอดเดือน โดยอุณหภูมิส่วนใหญ่ของประเทศจะลดลงต่ำสุดในเดือนนี้ และมีอากาศ หนาวเย็นโดยทั่วไป โดยเฉพาะในภาคเหนือ ภาคตะวันออกเฉียงเหนือและบริเวณยอดเขาสูง กับมี หมอกในตอนเช้า ส่วนภาคกลางและภาคตะวันออกจะมีอากาศเย็น สำหรับภาคใต้อากาศไม่หนาว เย็นมาก ยกเว้นทางตอนบนของภาค เนื่องจากได้รับอิทธิพลจากทะเลที่ขนาบทั้ง 2 ด้าน

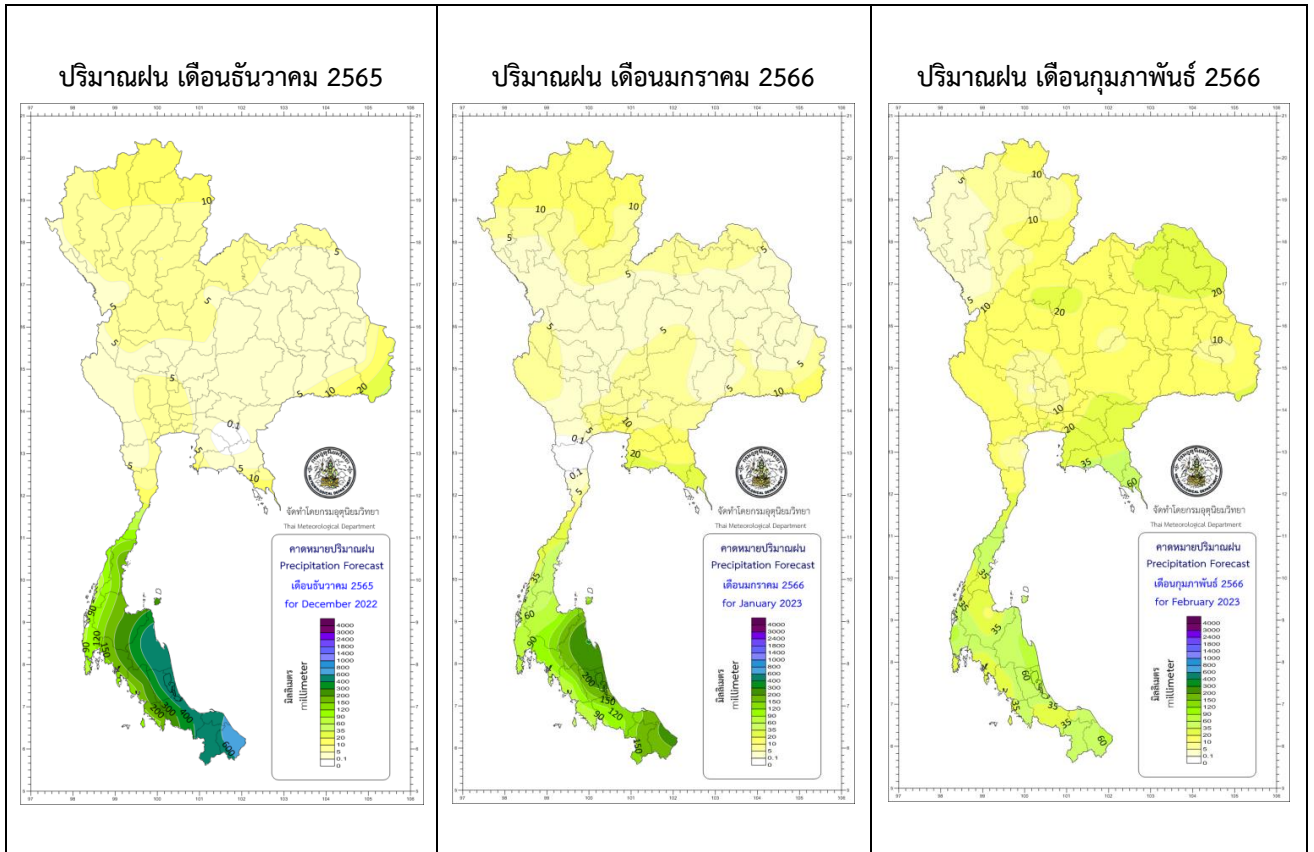
เดือนกุมภาพันธ์ ปกติอยู่ในช่วงเปลี่ยนจากฤดูหนาวเข้าสู่ฤดูร้อน บริเวณความกดอากาศสูงที่ ปกคลุมประเทศไทยเริ่มอ่อนกำลังลง สภาพอากาศทั่วไปส่วนใหญ่ยังคงมีอากาศเย็นและมีหมอกใน ตอนเช้า ยกเว้นบริเวณภาคเหนือและภาคตะวันออกเฉียงเหนือ ยังคงมีอากาศหนาวถึงหนาวจัดในบาง พื้นที่ ส่วนมากในระยะครึ่งแรกของเดือน จากนั้นอุณหภูมิเริ่มสูงขึ้น เนื่องจาก ลมฝ่ายใต้ ซึ่งเป็นลม ร้อนเริ่มพัดเข้าปกคลุมแทนมรสุมตะวันออกเฉียงเหนือ และเป็นการเริ่มเข้าสู่ฤดูร้อนตั้งแต่ประมาณ กลางเดือนเป็นต้นไป ส่วนภาคใต้ ปริมาณฝนในเดือนนี้ลดน้อยลงกว่าเดือนที่ผ่านมา โดยเฉพาะด้าน ฝั่งตะวันออก

ข้อควรระวัง

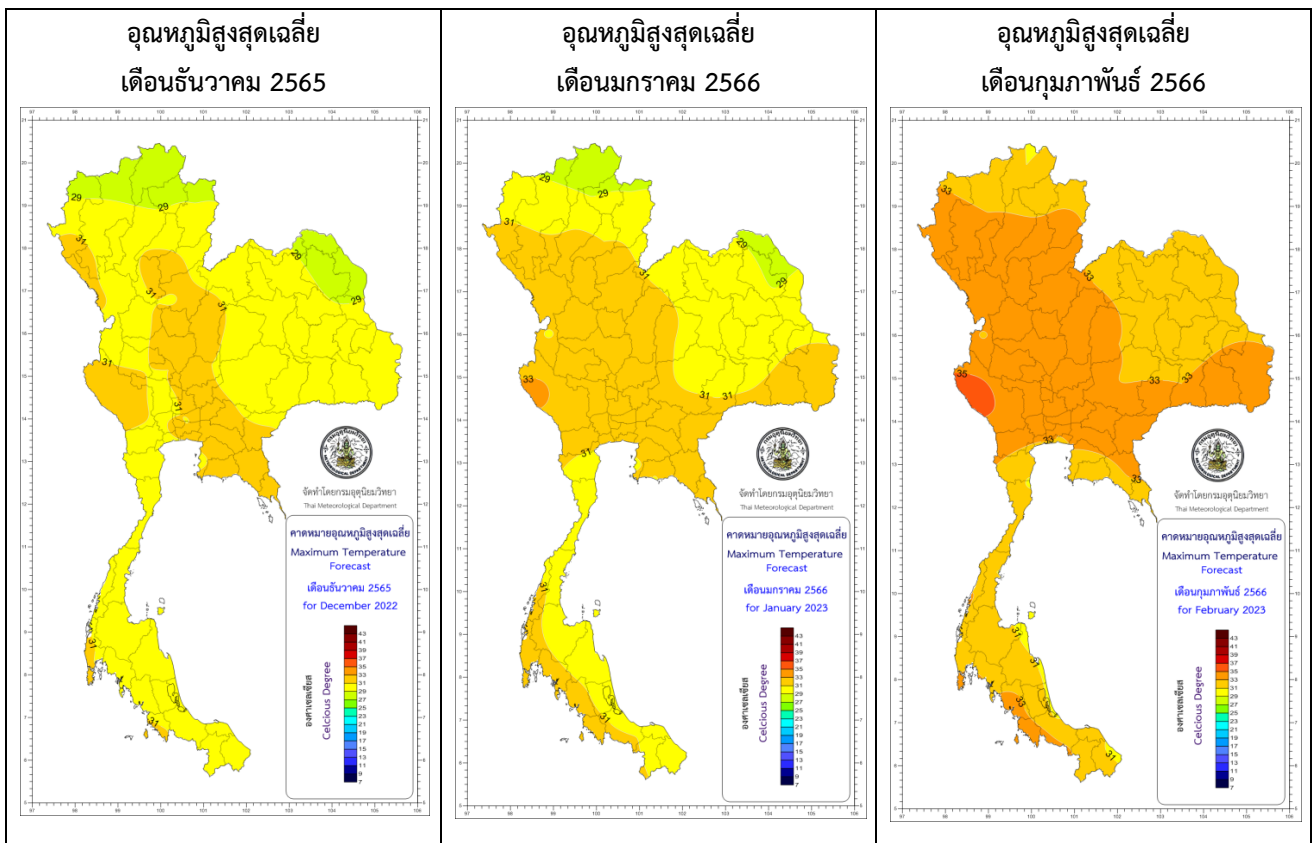
เดือนธันวาคม มกราคม และกุมภาพันธ์อาจมีคลื่นกระแสลมตะวันตกเคลื่อนจากประเทศเมียนมา ผ่านประเทศไทยตอนบนทำให้บริเวณดังกล่าวมีฝนฟ้าคะนอง ลมกระโชกแรง และมีลูกเห็บตกบางพื้นที่ในระยะแรกต่อจากนั้นอุณหภูมิจะลดลงหลายองศาเซลเซียส

เกษตรกรควรระวังอันตรายและป้องกันความเสียหายจากสภาวะดังกล่าว โดยติดตามข่าวพยากรณ์อากาศ พยากรณ์อากาศเกษตร และประกาศกรมอุตุนิยมวิทยา จากกรมอุตุนิยมวิทยาอย่างใกล้ชิด

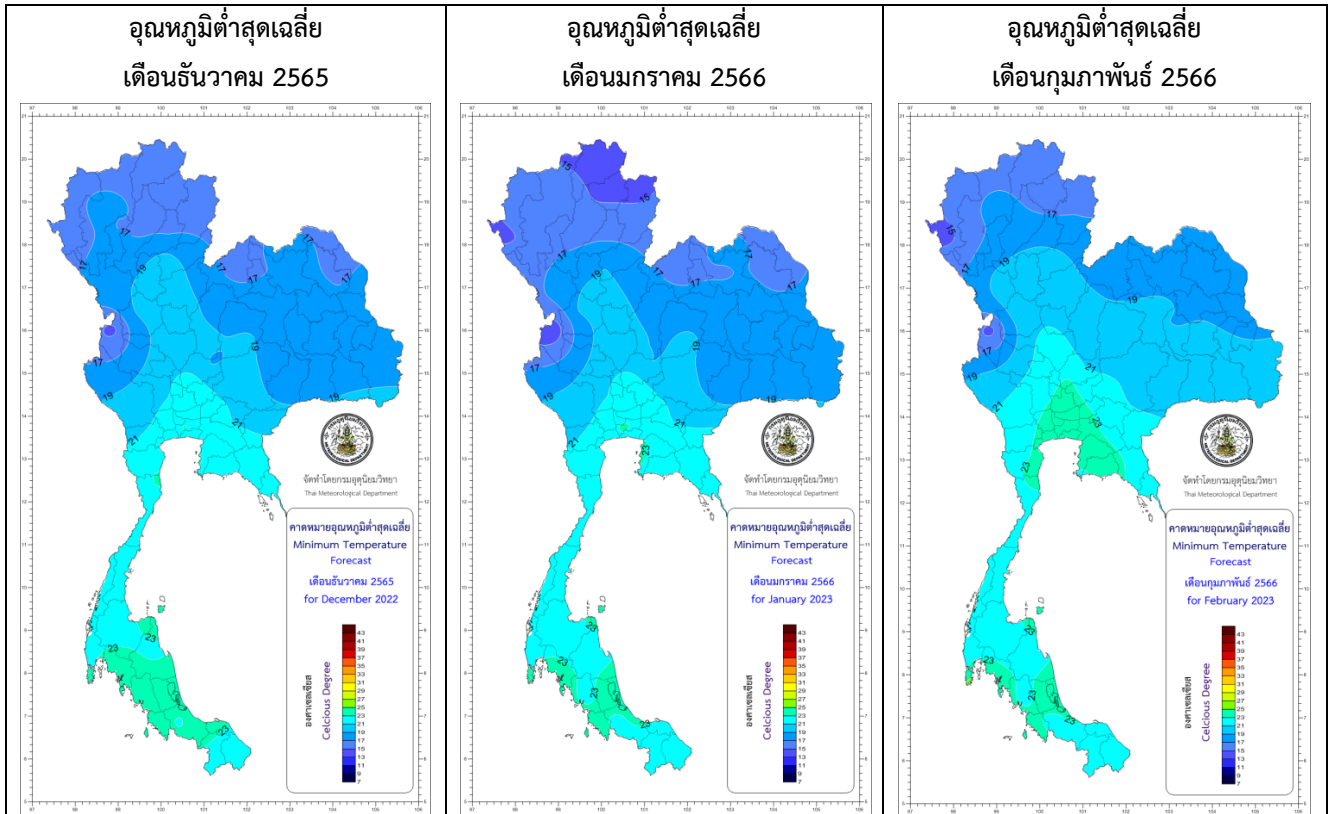
คาดหมายปริมาณฝน(มิลลิเมตร)



คาดหมายอุณหภูมิสูงสุดเฉลี่ย(องศาเซลเซียส)



คาดการณ์อุณหภูมิต่ำสุดเฉลี่ย(องศาเซลเซียส)



ที่มา: ศูนย์ภูมิอากาศ กองพัฒนาอุตุนิยมวิทยา กรมอุตุนิยมวิทยา

คาดหมาย อุณหภูมิสูงสุดเฉลี่ย อุณหภูมิต่ำสุดเฉลี่ย จำนวนชั่วโมงที่มีแสงแดด ปริมาณน้ำระเหย
ปริมาณฝน และจำนวนวันฝนตก

ภาค		ธันวาคม	มกราคม	กุมภาพันธ์
เหนือ	อุณหภูมิสูงสุดเฉลี่ย (°ซ.)	29-31	30-32	33-35
	อุณหภูมิต่ำสุดเฉลี่ย (°ซ.)	17-19	16-18	17-19
	จำนวนชั่วโมงที่มีแสงแดด (ชม./วัน)	6-8	6-9	7-9
	ปริมาณน้ำระเหย (มม./วัน)	2-4	2-4	3-5
	ปริมาณฝน (มม.)	น้อยกว่า 10	น้อยกว่า 10	น้อยกว่า 10
	จำนวนวันฝนตก (วัน)	0-2	0-2	0-2
ตะวันออกเฉียงเหนือ	อุณหภูมิสูงสุดเฉลี่ย (°ซ.)	28-30	29-31	32-34
	อุณหภูมิต่ำสุดเฉลี่ย (°ซ.)	17-19	17-19	18-20
	จำนวนชั่วโมงที่มีแสงแดด(ชม./วัน)	6-9	6-9	7-8
	ปริมาณน้ำระเหย (มม./วัน)	3-6	3-6	4-6
	ปริมาณฝน (มม.)	น้อยกว่า 10	น้อยกว่า 10	10-20
	จำนวนวันฝนตก (วัน)	0-2	0-2	1-3
กลาง	อุณหภูมิสูงสุดเฉลี่ย (°ซ.)	30-32	31-33	33-35
	อุณหภูมิต่ำสุดเฉลี่ย (°ซ.)	19-21	19-21	21-23
	จำนวนชั่วโมงที่มีแสงแดด (ชม./วัน)	7-9	7-9	8-9
	ปริมาณน้ำระเหย (มม./วัน)	4-6	3-6	4-6
	ปริมาณฝน (มม.)	น้อยกว่า 10	น้อยกว่า 10	น้อยกว่า 10
	จำนวนวันฝนตก (วัน)	0-2	0-2	0-2
ตะวันออกเฉียงใต้ ชายฝั่ง	อุณหภูมิสูงสุดเฉลี่ย (°ซ.)	30-32	31-33	32-34
	อุณหภูมิต่ำสุดเฉลี่ย (°ซ.)	21-23	21-23	22-24
	จำนวนชั่วโมงที่มีแสงแดด (ชม./วัน)	4-5	7-8	6-8
	ปริมาณน้ำระเหย (มม./วัน)	0-10	3-5	4-5
	ปริมาณฝน (มม.)	น้อยกว่า 10	10-30	20-40
	จำนวนวันฝนตก (วัน)	0-2	0-2	2-4

คาดหมาย อุณหภูมิสูงสุดเฉลี่ย อุณหภูมิต่ำสุดเฉลี่ย จำนวนชั่วโมงที่มีแสงแดด ปริมาณน้ำระเหย
ปริมาณฝน และจำนวนวันฝนตก

ภาค		ธันวาคม	มกราคม	กุมภาพันธ์
ภาคใต้ฝั่งตะวันออก	อุณหภูมิสูงสุดเฉลี่ย (°ซ.)	29-31	29-31	30-32
	อุณหภูมิต่ำสุดเฉลี่ย (°ซ.)	22-24	22-24	22-24
	จำนวนชั่วโมงที่มีแสงแดด (ชม./วัน)	4-7	6-8	7-9
	ปริมาณน้ำระเหย (มม./วัน)	2-4	3-5	3-5
	ปริมาณฝน (มม.)	300-350	110-140	30-50
	จำนวนวันฝนตก (วัน)	12-14	7-9	3-5
ภาคใต้ฝั่งตะวันตก	อุณหภูมิสูงสุดเฉลี่ย (°ซ.)	30-32	31-33	32-34
	อุณหภูมิต่ำสุดเฉลี่ย (°ซ.)	22-24	22-24	23-25
	จำนวนชั่วโมงที่มีแสงแดด (ชม./วัน)	6-7	7-8	8-9
	ปริมาณน้ำระเหย (มม./วัน)	3-4	3-5	4-5
	ปริมาณฝน (มม.)	90-130	50-80	30-50
	จำนวนวันฝนตก (วัน)	9-11	4-6	3-5

ผลกระทบต่อเกษตรกร

ประเทศไทยตอนบน (ภาคเหนือ ภาคตะวันออกเฉียงเหนือ ภาคกลาง และภาคตะวันออก)

เดือนธันวาคม เดือนนี้เป็นช่วงฤดูหนาว บริเวณความกดอากาศสูงจะแผ่ลงมาปกคลุมประเทศไทยเป็นระลอกๆ ทำให้ในระยะแรกจะมีฝนฟ้าคะนองต่อนั้นอุณหภูมิจะลดลง โดยในช่วงจะมีลมแรง โดยลมที่พัดจะเป็นลมตะวันออกเฉียงเหนือเป็นส่วนใหญ่ สำหรับปริมาณและการกระจายของฝนจะมีน้อย สภาพอากาศแห้ง ส่วนบริเวณเทือกเขาและยอดดอยจะมีอากาศหนาวถึงหนาวจัดกับอาจมีน้ำค้างแข็งบางพื้นที่ สมุดน้ำจะมีค่าเป็นลบโดยส่วนใหญ่ อนึ่ง ในบางช่วง โดยเฉพาะในระยะครึ่งหลังของเดือนอาจมีคลื่นกระแสลมฝ่ายตะวันตกเคลื่อนเข้าปกคลุมบริเวณภาคเหนือและภาคตะวันออกเฉียงเหนือตอนบนทำให้ในระยะแรกจะมีฝนฟ้าคะนองและมีลูกเห็บตกบางพื้นที่ ต่อกันนั้นอุณหภูมิจะลดลงหลายองศาเซลเซียส

เดือนนี้สภาพอากาศจะหนาวเย็นโดยทั่วไป เกษตรกรควรให้ความอบอุ่นแก่ตนเองอย่างเพียงพอ รวมทั้งระวังและป้องกันโรคที่เกี่ยวข้องกับระบบทางเดินหายใจ ส่วนบริเวณเทือกเขาและยอดดอยจะมีอากาศหนาวถึงหนาวจัด กับมีน้ำค้างแข็งบางพื้นที่ เกษตรกรควรระวังและป้องกันความเสียหายที่จะเกิดกับพืชผลทางการเกษตร ส่วนในช่วงอาจมีลมแรงผู้ที่เลี้ยงสัตว์ควรทำแผงกำบังลมหนาวให้กับสัตว์เลี้ยง โดยเฉพาะสัตว์ที่ยังเล็กควรติดตั้งดวงไฟในโรงเรือนเพื่อเพิ่มความอบอุ่น รวมทั้งไม่ควรปล่อยให้สัตว์เลี้ยงอยู่ในที่โล่งแจ้งตอนกลางคืน เพราะอาจทำให้สัตว์ที่ไม่แข็งแรงตายได้ ส่วนผู้ที่เลี้ยงสัตว์น้ำควรลดปริมาณอาหารลง เนื่องจากอุณหภูมิลดลงทำให้สัตว์น้ำกินอาหารได้น้อยลง อาหารที่เหลือจะทำให้เน่าเสีย และควรให้อาหารสัตว์น้ำในช่วงสายหรือช่วงที่อุณหภูมิสูงขึ้นจะทำให้สัตว์น้ำกินอาหารได้มากขึ้นการเจริญเติบโตดีขึ้น นอกจากนี้ควรคลุมดินด้วยวัสดุสีกเข้ม เพื่อลดอัตราการระเหยของน้ำบริเวณผิวดิน รักษาความชื้นภายในดิน และรักษาอุณหภูมิดิน ส่วนไม้ผลที่ออกดอกในฤดูหนาว เช่น ลำไยและลิ้นจี่ เป็นต้น เกษตรกรควรดูแลบริเวณโคนต้นพืชให้โล่งเตียน และงดการให้น้ำพืชในระยะนี้เพื่อให้ต้นพืชเตรียมตัวออกดอก เมื่ออุณหภูมิลดลงจนเหมาะสมและมีความต่อเนื่องยาวนานเพียงพอ ก็จะกระตุ้นให้พืชแตกตาดอกได้

ส่วนในช่วงที่บริเวณความกดอากาศสูงแผ่ลงมาปกคลุมหรือคลื่นกระแสลมฝ่ายตะวันตกเคลื่อนเข้าปกคลุมในระยะแรกจะมีฝนฟ้าคะนอง ลมกระโชกแรง และลูกเห็บตกบางพื้นที่ เกษตรกรควรระวังอันตรายและป้องกันความเสียหายจากสภาวะดังกล่าว โดยหลีกเลี่ยงการอยู่ในที่โล่งและปล่อยให้สัตว์เลี้ยงอยู่กลางแจ้ง รวมทั้งไม่ควรเข้าใกล้สิ่งปลูกสร้างที่ไม่แข็งแรง ต้นไม้ใหญ่ และป้ายโฆษณาต่างๆขณะลมแรง ตลอดจนผูกยึดและค้ำยันกิ่งและลำต้นของไม้ผลให้มั่นคง แข็งแรงเพื่อป้องกันกิ่งฉีกหักและต้นโค่นล้มเมื่อมีลมแรง ต่อกันนั้นอุณหภูมิลดลง เกษตรกรควรให้ความอบอุ่นแก่ตนเองอย่างเพียงพอ และรักษาสุขภาพให้แข็งแรง เพื่อป้องกันการเจ็บป่วย

สำหรับในช่วงจะมีหมอกในตอนเช้าโดยเฉพาะในระยะที่บริเวณความกดอากาศสูงอ่อนกำลังลง เกษตรกรควรใช้รถใช้ถนนด้วยความระมัดระวัง รวมทั้งระวังและป้องกันโรคพืชที่เกิดจากเชื้อราโดยเฉพาะโรคราน้ำค้างในพืชไร่และพืชผัก โรคราดำในมะม่วง เป็นต้น นอกจากนี้ควรหลีกเลี่ยงการเผาวัสดุเหลือใช้ทางการเกษตร เนื่องจากในช่วงฤดูหนาวอากาศจะจืด คว้นไฟไม่สามารถลอย

ขึ้นไปในบรรยากาศได้สะดวกแต่จะแผ่ปกคลุมบริเวณใกล้เคียงทำให้ทัศนวิสัยลดลง เป็นอุปสรรคต่อการใช้รถใช้ถนนส่งผลให้เกิดอุบัติเหตุได้ง่าย และควันไปอาจเป็นอันตรายต่อสุขภาพ

อนึ่ง ในช่วงที่มรสุมตะวันออกเฉียงเหนือมีกำลังแรงคลื่นลมบริเวณอ่าวไทยตอนบนจะมีกำลังแรงขึ้น เกษตรกรที่อาศัยอยู่บริเวณชายฝั่งควรระวังและป้องกันความเสียหายจากคลื่นลมแรงพัดเข้าหาฝั่ง ส่วนผู้ที่เลี้ยงสัตว์น้ำชายฝั่งควรระวังและป้องกันความเสียหายที่อาจจะเกิดขึ้น สำหรับชาวเรือและชาวประมงควรเพิ่มความระมัดระวังในการเดินเรือ และในช่วงที่ทะเลมีคลื่นจัด เรือเล็กควรงดออกจากฝั่ง โดยติดตามข่าวพยากรณ์อากาศ พยากรณ์อากาศการเกษตร และประกาศกรมอุตุนิยมวิทยาจากกรมอุตุนิยมวิทยาอย่างใกล้ชิด

เดือนมกราคม เดือนนี้เป็นช่วงฤดูหนาว บริเวณความกดอากาศสูงจะแผ่ลงมาปกคลุมประเทศไทยเป็นระลอกๆ ทำให้ในระยะแรกมีฝนฟ้าคะนองต่อนั้นอุณหภูมิจะลดลง โดยในช่วงจะมีลมแรง โดยลมที่พัดจะเป็นลมตะวันออกเฉียงเหนือเป็นส่วนใหญ่ สำหรับปริมาณและการกระจายของฝนจะมีน้อย สภาพอากาศแห้ง ส่วนบริเวณที่อกเขาและยอดดอยจะมีอากาศหนาวถึงหนาวจัดกับอาจมีน้ำค้างแข็งบางพื้นที่ สมดุลน้ำจะมีค่าเป็นลบโดยส่วนใหญ่ อนึ่ง ในบางช่วงอาจมีคลื่นกระแสมฝ่ายตะวันตกเคลื่อนเข้าปกคลุมบริเวณภาคเหนือและภาคตะวันออกเฉียงเหนือตอนบน ทำให้ในระยะแรกจะมีฝนฟ้าคะนองและมีลูกเห็บตกบางพื้นที่ ต่อกันนั้นอุณหภูมิจะลดลงหลายองศาเซลเซียส

เดือนนี้จะมีอากาศหนาวเย็นโดยทั่วไป เกษตรกรควรให้ความอบอุ่นแก่ตนเองอย่างเพียงพอ และรักษาสุขภาพให้แข็งแรง เพื่อป้องกันการเจ็บป่วย โดยเฉพาะโรคที่เกี่ยวข้องกับระบบทางเดินหายใจ สำหรับบริเวณที่อกเขา ยอดดอย และยอดภู จะมีอากาศหนาวถึงหนาวจัดกับจะมีน้ำค้างแข็งบางพื้นที่ เกษตรกรควรระวังและป้องกันความเสียหายที่จะเกิดกับพืชผลทางการเกษตร โดยคลุมแปลงปลูกและโคนต้นพืชด้วยวัสดุคลุม เพื่อรักษาอุณหภูมิดินและลดอัตราการระเหยของน้ำบริเวณผิวดิน ตลอดจนหลีกเลี่ยงการให้น้ำพืชจนเต็มทีในช่วงบ่าย เพราะเมื่อเกิดสภาพน้ำค้างแข็งในตอนกลางคืนอาจทำให้ท่อลำเลียงน้ำของพืชเสียหายได้ ส่วนผู้ที่เลี้ยงสัตว์ควรสำรวจแก้มก้างลมหนาวที่ทำให้กับสัตว์เลี้ยง เพื่อป้องกันลมโกรกโรงเรือนให้อยู่ในสภาพใช้งานได้ตามปกติ โดยเฉพาะสัตว์ที่ยังเล็กควรเพิ่มดวงไฟในโรงเรือนเพื่อให้ความอบอุ่น เพื่อป้องกันสัตว์เลี้ยงหนาวเย็นจนอ่อนแอและเป็นโรคได้ง่าย นอกจากนี้ไม่ควรปล่อยให้สัตว์เลี้ยงอยู่ในที่โล่งตอนกลางคืน เพราะอาจทำให้สัตว์ที่อ่อนแอตายได้ สำหรับผู้ที่เลี้ยงสัตว์น้ำควรลดปริมาณอาหาร เนื่องจากอุณหภูมิที่ลดลงทำให้สัตว์น้ำกินอาหารได้น้อยลงอาหารที่เหลือจะทำให้เน่าเสีย ส่งผลให้สัตว์น้ำอ่อนแอและเป็นโรคได้ง่าย และเป็นการสิ้นเปลืองค่าใช้จ่าย และควรให้อาหารสัตว์น้ำในช่วงสายหรือช่วงที่อุณหภูมิสูงขึ้นจะทำให้สัตว์น้ำกินอาหารได้มากขึ้นทำให้การเจริญเติบโตดีขึ้น

ในช่วงจะมีหมอกในตอนเช้า เกษตรกรควรใช้รถใช้ถนนด้วยความระมัดระวัง สำหรับรถหรือเครื่องจักรกลที่ใช้ทางการเกษตร หากต้องวิ่งบนถนนหลวงควรดูแลไฟหน้าและไฟท้ายให้สามารถมองเห็นได้ในระยะไกล เพื่อป้องกันอุบัติเหตุที่อาจเกิดขึ้น สำหรับในช่วงฤดูหนาวอากาศจะจมนัว เกษตรกรควรหลีกเลี่ยงการจุดไฟเผาวัสดุเหลือใช้ทางการเกษตร เพราะควันไฟจะลอยขึ้นสู่ชั้น

บรรยากาศได้ยากแต่จะแผ่ปกคลุมบริเวณข้างเคียงทำให้ทัศนวิสัยลดลง เป็นอุปสรรคต่อการใช้รถใช้ถนนและควันไฟอาจเป็นอันตรายต่อสุขภาพ

ส่วนบางช่วงอาจมีฝนฟ้าคะนองลมกระโชกแรงและอาจมีลูกเห็บตกบางพื้นที่ เกษตรกรควรหลีกเลี่ยงการอยู่กลางแจ้ง และปล่อยให้สัตว์เลี้ยงอยู่ในที่โล่งขณะฟ้าคะนอง และหลีกเลี่ยงการเข้าใกล้ส่งปลุกสร้างที่ไม่แข็งแรง ต้นไม้ใหญ่ และป้ายโฆษณาสูงๆ ขณะลมแรง รวมทั้งผูกยึดและค้ำยันกิ่งและลำต้นของไม้ผลให้มั่นคงแข็งแรง เพื่อป้องกันกิ่งฉีกหักและต้นโค่นล้มเมื่อมีลมแรง

สำหรับสภาพอากาศที่แห้ง เกษตรกรควรระวังและป้องกันการระบาดของศัตรูพืชจำพวกปากดูด เช่น เพลี้ยและไรต่างๆ ซึ่งจะดูดกินน้ำเลี้ยงจากพืชทำให้ต้นพืชทรุดโทรม ผลผลิตลดลงและด้อยคุณภาพ ส่วนบางช่วงอาจมีลมแรง เกษตรกรควรระวังและป้องกันการเกิดอัคคีภัย โดยทำแนวกันไฟรอบพื้นที่การเกษตร และหลีกเลี่ยงการจุดไฟหากมีความจำเป็นต้องติดไฟควรดับให้สนิททุกครั้งหลังเลิกใช้งาน เพื่อป้องกันไฟลุกลาม

อนึ่ง ในช่วงที่มรสุมตะวันออกเฉียงเหนือมีกำลังแรงคลื่นลมบริเวณอ่าวไทยตอนบนจะมีกำลังแรงขึ้น เกษตรกรที่อาศัยอยู่บริเวณชายฝั่งควรระวังและป้องกันความเสียหายจากคลื่นลมแรงพัดเข้าหาฝั่ง ส่วนผู้ที่เลี้ยงสัตว์น้ำชายฝั่งควรระวังและป้องกันความเสียหายที่อาจจะเกิดขึ้น สำหรับชาวเรือและชาวประมงควรเพิ่มความระมัดระวังในการเดินเรือ และในช่วงที่ทะเลมีคลื่นจัด เรือเล็กควรงดออกจากฝั่ง โดยติดตามข่าวพยากรณ์อากาศ พยากรณ์อากาศการเกษตร และประกาศกรมอุตุนิยมวิทยาจากกรมอุตุนิยมวิทยาอย่างใกล้ชิด

เดือนกุมภาพันธ์ เดือนนี้เป็นช่วงเปลี่ยนจากฤดูหนาวเข้าสู่ฤดูร้อน อากาศจะเปลี่ยนแปลงโดยอุณหภูมิกลางวันและกลางคืนจะแตกต่างกันมาก กับจะมีหมอกในตอนเช้าและมีหมอกหนาในบางพื้นที่ สำหรับปริมาณและการกระจายของฝนจะมีน้อย สภาพอากาศแห้ง ส่วนบริเวณเทือกเขาและยอดดอยจะยังมีอากาศหนาวถึงหนาวจัดบางพื้นที่โดยเฉพาะในระยะครึ่งแรกของเดือน สมดุลน้ำจะมีค่าเป็นลบโดยส่วนใหญ่ อนึ่ง ในบางช่วงอาจมีอากาศร้อนในตอนกลางวันโดยเฉพาะในระยะครึ่งหลังของเดือน

สำหรับสภาพอากาศที่เปลี่ยนแปลงโดยอุณหภูมิกลางวันและกลางคืนที่แตกต่างกันมาก เกษตรกรควรรักษาสุขภาพให้แข็งแรง เพื่อป้องกันการเจ็บป่วย ส่วนผู้ที่เลี้ยงสัตว์ควรควบคุมอุณหภูมิภายในโรงเรือนอย่าให้เปลี่ยนแปลงรวดเร็ว เพื่อป้องกันสัตว์เลี้ยงปรับตัวไม่ทัน อ่อนแอและเป็นโรคได้ง่าย ส่วนบางพื้นที่จะมีหมอกในตอนเช้า เกษตรกรควรใช้รถใช้ถนนด้วยความระมัดระวัง โดยเฉพาะขณะผ่านบริเวณที่มีหมอกหนา รวมทั้งควรระวังและป้องกันโรคพืชที่เกิดจากเชื้อรา โดยเฉพาะโรคน้ำค้างในพืชไร่และพืชผัก เป็นต้น ซึ่งจะทำให้ต้นพืชเสียหาย ผลผลิตลดลงและด้อยคุณภาพ

ส่วนสภาพอากาศที่แห้ง เกษตรกรควรระวังและป้องกันการระบาดของศัตรูพืชจำพวกปากดูด เช่น เพลี้ยและไรต่างๆ ซึ่งศัตรูพืชดังกล่าวจะดูดกินน้ำเลี้ยงจากพืชทำให้ต้นพืชทรุดโทรม ผลผลิตลดลงและด้อยคุณภาพ นอกจากนี้ควรระวังและป้องกันอัคคีภัยโดยทำแนวกันไฟรอบพื้นที่การเกษตร อาคารบ้านเรือน และโรงเก็บพืชผลทางการเกษตร และควรหลีกเลี่ยงการจุดไฟ หากมีความจำเป็นต้องติดไฟควรดับให้สนิททุกครั้งหลังเลิกใช้งาน นอกจากนี้ควรคลุมดินบริเวณแปลงปลูกพืชด้วยวัสดุเหลือใช้ทางการเกษตร เช่น ใบไม้ ฟางข้าว และหญ้าแห้ง เป็นต้น เพื่อลดอัตราการระเหย

ของน้ำบริเวณผิวดิน รักษาความชื้นภายในดิน และรักษาอุณหภูมิดิน แต่ไม่ควรคลุมชิดโคนต้นพืชเกินไป เพราะอาจทำให้เชื้อโรคและศัตรูพืชลุกลามจากวัสดุคลุมดินมาสู่ต้นพืชได้

สำหรับพื้นที่การเกษตรที่อยู่นอกเขตชลประทาน เกษตรกรควรวางแผนการใช้น้ำที่เก็บกักไว้ให้เหมาะสม เพื่อจะได้มีน้ำใช้ทางการเกษตรในช่วงแล้ง และใช้น้ำอย่างประหยัด โดยให้น้ำพืชครั้งและน้อยๆแต่บ่อยครั้งหรือให้น้ำพืชในช่วงเย็น เพื่อลดการสูญเสียน้ำโดยการระเหย

อนึ่ง ในบางช่วงอาจเริ่มมีอากาศร้อนในตอนกลางวันและมีแดดจัด เกษตรกรควรหลีกเลี่ยงการอยู่ในที่โล่งหากมีความจำเป็นต้องทำงานกลางแจ้งควรสวมเสื้อผ้าให้มิดชิดเพื่อป้องกันผิวไหม้เกรียมและควรดื่มน้ำบ่อยๆ เพื่อป้องกันร่างกายขาดน้ำ ส่วนผู้ที่เลี้ยงสัตว์ควรเตรียมน้ำกินสำหรับสัตว์เอาไว้สำหรับในช่วงฤดูร้อน เนื่องจากในช่วงฤดูร้อนสัตว์เลี้ยงมีความต้องการน้ำมาก รวมทั้งจัดหาวัสดุและอุปกรณ์สำหรับลดอุณหภูมิภายในโรงเรือนเอาไว้ให้พร้อม หากทำได้ควรเลือกใช้แหล่งพลังงานจากพลังงานแสงอาทิตย์เนื่องจากเป็นพลังงานสะอาด

ภาคใต้

เดือนธันวาคม เป็นช่วงมรสุมตะวันออกเฉียงเหนือสำหรับร่องความกดอากาศต่ำได้เลื่อนลงไปบริเวณภาคใต้ตอนล่าง โดยภาคใต้ฝั่งตะวันออกซึ่งเป็นด้านรับลมมรสุมดังกล่าวจะมีปริมาณและการกระจายของฝนมากกว่าทางฝั่งตะวันตกก็มีฝนตกหนักถึงหนักมากบางพื้นที่และในช่วงอาจมีหย่อมความกดอากาศต่ำหรือพายุหมุนเขตร้อนเคลื่อนตัวเข้ามาหรือเข้าใกล้หรือเคลื่อนตัวผ่านภาคใต้ทำให้ปริมาณและการกระจายของฝนเพิ่มขึ้น อนึ่ง คลื่นลมบริเวณอ่าวไทยและทะเลอันดามันทางฝั่งจะมีกำลังแรงขึ้น ส่วนสมดุลงน้ำจะมีค่าเป็นบวกเป็นส่วนใหญ่ นอกจากนี้ทางตอนบนของภาคจะมีอากาศเย็น

ระยะนี้ในบางช่วงอาจมีฝนตกหนักถึงหนักมาก ซึ่งอาจทำให้เกิดสภาวะน้ำท่วมฉับพลัน น้ำป่าไหลหลาก และน้ำล้นตลิ่ง เกษตรกรควรระวังอันตรายและป้องกันความเสียหายจากสภาวะดังกล่าวโดยอพยพสัตว์เลี้ยงไปไว้ในที่สูงน้ำท่วมไม่ถึงและจัดเตรียมอาหารสัตว์และน้ำกินสำหรับสัตว์ตลอดจนระบบสว่างยามค่ำคืนเอาไว้ให้พร้อมใช้งาน หากเกษตรกรต้องอพยพไปด้วยควรจัดเตรียมอาหารและน้ำดื่มสำหรับเกษตรกรเอาไว้ให้พร้อม นอกจากนี้ควรระวังและป้องกันโรคที่มากับน้ำท่วม เช่น โรคที่เกี่ยวกับระบบทางเดินอาหาร โรคตาแดง และน้ำกัดเท้า เป็นต้น

ส่วนในช่วงที่มีฝนตกติดต่อกันทำให้ดินและอากาศมีความชื้นสูง เกษตรกรควรระวังและป้องกันการระบาดของโรคพืชที่เกิดจากเชื้อราในพืชไร่ พืชสวน และพืชผัก ซึ่งจะทำให้ต้นพืชเสียหายผลผลิตลดลง และด้อยคุณภาพ สำหรับพื้นที่การเกษตรที่อยู่ในที่ลุ่ม เกษตรกรควรทำทางระบายน้ำออกจากแปลงปลูก เพื่อป้องกันน้ำขังในแปลงปลูกและโคนต้นพืชนาน ทำให้รากพืชขาดอากาศต้นพืชตายได้ และในช่วงที่มีฝนตกหนักทำให้น้ำจืดไหลลงทะเลมากส่งผลให้สภาพน้ำบริเวณชายฝั่งเปลี่ยนแปลง ผู้ที่เลี้ยงสัตว์น้ำชายฝั่งควรระวังความเสียหายที่จะเกิดขึ้นกับสัตว์น้ำที่เลี้ยง นอกจากนี้ไม่ควรปล่อยให้สัตว์เลี้ยงอยู่ในที่ชื้นแฉะเป็นเวลานาน เพราะจะทำให้สัตว์เลี้ยงอ่อนแอและเป็นโรคได้ง่าย รวมทั้งควรหมั่นสังเกตหากพบตัวที่ป่วยควรรีบแยกออกจากกลุ่มและทำการรักษา เพื่อป้องกันเชื้อโรค

แพร่ไปยังตัวอื่นๆ และควรหลีกเลี่ยงการสัมผัสกับสัตว์ป่วยและสารคัดหลั่งจากสัตว์โดยตรงหากมีความจำเป็นต้องสัมผัสควรสวมถุงมือยางและอุปกรณ์ป้องกันให้มิดชิด

สำหรับบางช่วงอาจมีฝนตกหนักถึงหนักมากติดต่อกัน เกษตรกรที่อาศัยอยู่ในพื้นที่เสี่ยงภัยควรจัดเตรียมอาหารแห้งและเชื้อเพลิงต่างๆตลอดจนน้ำดื่มและระบบส่องสว่างยามค่ำคืนเอาไว้ให้พร้อม โดยสามารถดำรงชีพอยู่ได้ 2-3 วัน หากเกิดภัยพิบัติระบบคมนาคมถูกตัดขาด

อนึ่ง ในช่วงที่มรสุมตะวันออกเฉียงเหนือมีกำลังแรง คลื่นลมบริเวณอ่าวไทยและทะเลอันดามันห่างฝั่งจะมีกำลังแรงขึ้น เกษตรกรที่อาศัยอยู่บริเวณชายฝั่งของภาคใต้ฝั่งตะวันออกควรระวังและป้องกันความเสียหายที่เกิดจากคลื่นลมแรงพัดเข้าหาฝั่ง ส่วนผู้ที่เลี้ยงสัตว์น้ำชายฝั่งของภาคใต้ฝั่งตะวันออกควรระวังความเสียหายที่อาจเกิดขึ้น หากสัตว์น้ำโตได้ขนาดควรทยอยจับขายไปก่อนบางส่วนเพื่อลดความเสี่ยง ส่วนชาวเรือและชาวประมงควรเพิ่มความระมัดระวังในการเดินเรือ และในช่วงที่ทะเลมีคลื่นจัด เรือเล็กควรงดออกจากฝั่ง โดยติดตามพยากรณ์อากาศ พยากรณ์อากาศเกษตร และประกาศกรมอุตุนิยมวิทยา จากกรมอุตุนิยมวิทยาอย่างใกล้ชิด

เดือนมกราคม เป็นช่วงมรสุมตะวันออกเฉียงเหนือประกอบกับร่องความกดอากาศต่ำได้เลื่อนลงไปบริเวณภาคใต้ตอนล่าง โดยภาคใต้ฝั่งตะวันออกซึ่งเป็นด้านรับลมมรสุมดังกล่าวจะมีปริมาณและการกระจายของฝนมากกว่าทางฝั่งตะวันตกก็มีฝนตกหนักถึงหนักมากบางพื้นที่ โดยเฉพาะทางตอนล่างของภาคและในบางช่วงอาจมีหย่อมความกดอากาศต่ำหรือพายุหมุนเขตร้อนเคลื่อนตัวเข้ามาหรือเข้าใกล้หรือเคลื่อนตัวผ่านภาคใต้ฝั่งตะวันออก ส่วนคลื่นลมบริเวณอ่าวไทยจะมีกำลังแรงขึ้น สมดุลน้ำมีค่าเป็นบวกเป็นส่วนใหญ่ ส่วนทางตอนบนของภาคจะมีอากาศเย็น

ระยะนี้ในบางช่วง อาจมีฝนตกหนักถึงหนักมาก โดยเฉพาะทางตอนล่างของภาคซึ่งอาจทำให้เกิดสภาวะน้ำท่วมฉับพลัน น้ำป่าไหลหลาก และน้ำล้นตลิ่ง เกษตรกรควรระวังอันตรายและป้องกันความเสียหายจากสภาวะดังกล่าว โดยอพยพสัตว์เลี้ยงไปไว้ในที่สูงน้ำท่วมไม่ถึงรวมทั้งจัดเตรียมอาหารและน้ำกินสำหรับสัตว์ตลอดจนระบบส่องสว่างยามค่ำคืนเอาไว้ให้พร้อม และไม่ควรปล่อยให้สัตว์เลี้ยงอยู่ในที่ชื้นแฉะเป็นเวลานาน เพราะจะทำให้สัตว์เลี้ยงอ่อนแอและเป็นโรคได้ง่าย ส่วนในช่วงที่มีฝนตกติดต่อกันทำให้ดินและอากาศมีความชื้นสูง เกษตรกรควรระวังและป้องกันการระบาดของโรคพืชที่เกิดจากเชื้อราในพืชไร่ พืชสวนและพืชผัก ซึ่งจะทำให้ต้นพืชเสียหาย ผลผลิตลดลงและด้อยคุณภาพ สำหรับพื้นที่การเกษตรที่อยู่ในที่ลุ่ม เกษตรกรควรทำทางระบายน้ำออกจากแปลงปลูกเพื่อป้องกันน้ำขังในแปลงปลูกและโคนต้นพืชนาน ทำให้รากพืชขาดอากาศต้นพืชตายได้

สำหรับทางตอนบนของภาคจะมีอากาศเย็นในตอนเช้า เกษตรกรควรดูแลสุขภาพให้แข็งแรงเพื่อป้องกันการเจ็บป่วย ส่วนบางช่วงจะมีหมอกในตอนเช้า เกษตรกรควรใช้รถใช้ถนนด้วยความระมัดระวัง โดยเฉพาะขณะผ่านบริเวณที่มีหมอกหนา สำหรับปริมาณและการกระจายของฝนอาจลดลง เกษตรกรควรกักเก็บน้ำเอาไว้ และวางแผนการใช้น้ำให้เหมาะสมเพื่อจะได้มีน้ำใช้ทางด้านการเกษตรในช่วงแล้งที่จะมาถึง(ฤดูร้อน)

อนึ่ง ในช่วงที่มรสุมตะวันออกเฉียงเหนือมีกำลังแรง คลื่นลมบริเวณอ่าวไทยและทะเลอันดามันห่างฝั่งจะมีกำลังแรงขึ้น เกษตรกรที่อาศัยอยู่บริเวณชายฝั่งของภาคใต้ฝั่งตะวันออกควรระวังและป้องกันความเสียหายที่เกิดจากคลื่นลมแรงพัดเข้าหาฝั่ง ส่วนผู้ที่เลี้ยงสัตว์น้ำชายฝั่งของภาคใต้ฝั่ง

ตะวันออกควรระวังความเสียหายที่อาจเกิดขึ้น หากสัตว์น้ำโตได้ขนาดควรทยอยจับขายไปก่อน บางส่วนเพื่อลดความเสี่ยง ส่วนชาวเรือและชาวประมงควรเพิ่มความระมัดระวังในการเดินเรือ และในช่วงที่ทะเลมีคลื่นจัด เรือเล็กควรงดออกจากฝั่ง โดยติดตามพยากรณ์อากาศ พยากรณ์อากาศ เกษตร และประกาศกรมอุตุนิยมวิทยา จากกรมอุตุนิยมวิทยาอย่างใกล้ชิด

เดือนกุมภาพันธ์ เป็นช่วงเปลี่ยนฤดูจากฤดูหนาวเข้าสู่ฤดูร้อน อุณหภูมิกลางวันและกลางคืน จะแตกต่างกันมาก สภาพอากาศจะเปลี่ยนแปลง สำหรับร่องความกดอากาศต่ำได้เลื่อนลงไปพาดผ่าน บริเวณตอนล่างของภาคใต้ ประเทศมาเลเซีย ทำให้ปริมาณและการกระจายของฝนลดลง สภาพอากาศแห้ง อัตราการระเหยของน้ำจะเพิ่มขึ้น สมดุลน้ำมีค่าเป็นลบโดยส่วนใหญ่

สำหรับสภาพอากาศที่แห้งเกษตรกรควรระวังและป้องกันการเกิดอัคคีภัย โดยทำแนวกันไฟ รอบพื้นที่การเกษตร อาคารบ้านเรือน และโรงเก็บพืชผลทางการเกษตร โดยเฉพาะบริเวณสวน ยางพารา เกษตรกรควรหลีกเลี่ยงการติดไฟ หากมีความจำเป็นต้องจุดไฟควรดับให้สนิททุกครั้งหลัง เลิกใช้งาน เพื่อป้องกันไฟลุกลาม นอกจากนี้ควรระวังและป้องกันการระบาดของศัตรูพืชจำพวกปาก ดูด เช่น เพลี้ยและไรต่างๆ ซึ่งศัตรูพืชดังกล่าวจะดูดกินน้ำเลี้ยงจากพืชทำให้ต้นพืชทรุดโทรม ผลผลิต ลดลงและด้อยคุณภาพ ส่วนในตอนกลางวันอุณหภูมิจะเริ่มสูงขึ้น เกษตรกรควรจัดเตรียมวัสดุและ อุปกรณ์สำหรับลดอุณหภูมิภายในโรงเรือนเลี้ยงสัตว์เอาไว้ให้พร้อม หากทำได้ควรใช้พลังงาน แสงอาทิตย์ก็จะประหยัดพลังงานไฟฟ้าลงไปได้

สำหรับอัตราการระเหยของน้ำที่มีมากประกอบกับปริมาณฝนมีน้อยทำให้ความชื้นในดิน ลดลง เกษตรกรควรดูแลให้น้ำเพิ่มเติมแก่พืชอย่างเพียงพอโดยเฉพาะพืชที่มีระบบรากตื้น เช่น พืชไร่ และพืชผักต่างๆ หากได้รับน้ำไม่เพียงพอ จะทำให้ผลผลิตลดลงและด้อยคุณภาพถ้าขาดน้ำจะทำให้ต้น พืชตายสูญเสียผลผลิตโดยสิ้นเชิง นอกจากนี้ควรคลุมดินบริเวณโคนต้นพืชและแปลงปลูกพืชด้วยวัสดุ เหลือใช้ทางการเกษตร เช่น ใบไม้ ฟางข้าว และหญ้าแห้ง เป็นต้น เพื่อลดอัตราการระเหยของน้ำ บริเวณผิวดิน รักษาความชื้นภายในดิน และรักษาอุณหภูมิดิน ส่วนผู้ที่เลี้ยงสัตว์น้ำในบ่อดินควรดูแล สภาพน้ำให้เหมาะสมกับชนิดของสัตว์น้ำและดูแลจำนวนสัตว์น้ำให้เหมาะสมกับปริมาณน้ำที่มีอยู่หาก ปริมาณน้ำมีน้อยจะทำให้สัตว์น้ำอยู่อย่างแออัดส่งผลให้สัตว์น้ำอ่อนแอและเป็นโรคได้ง่าย

เนื่องจากระยะต่อไปอีกสองเดือนจะเป็นช่วงฤดูร้อนปริมาณและการกระจายของฝนจะมีน้อย เกษตรกรควรวางแผนการใช้น้ำที่เก็บกักไว้ให้เกิดประโยชน์สูงสุด เพื่อจะได้มีน้ำใช้ทางด้านเกษตร ในช่วงแล้ง สำหรับเกษตรกรที่ต้องการปลูกพืชในระยะนี้ควรมีน้ำสำรองให้พืชในระยะเจริญเติบโตและ ระยะผลิดอกออกผล โดยเฉพาะระยะให้ผลผลิตเป็นช่วงที่พืชต้องการน้ำมากกว่าระยะอื่นหากขาดน้ำ จะทำให้ผลผลิตเสียหายได้

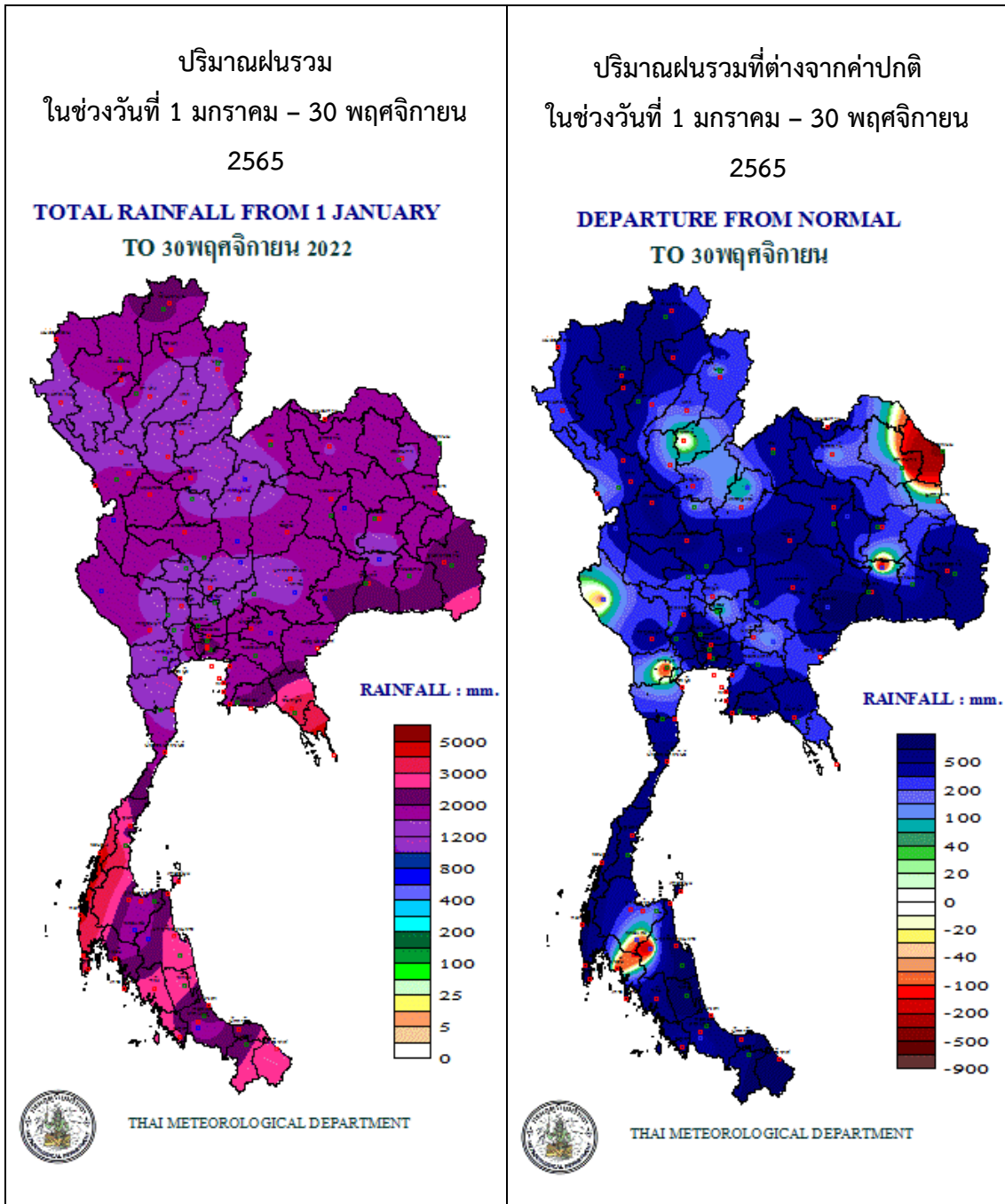
เผยแพร่โดย ส่วนอุตุนิยมวิทยาเกษตร กองพัฒนาอุตุนิยมวิทยา
กรมอุตุนิยมวิทยา กระทรวงดิจิทัลเพื่อเศรษฐกิจและสังคม

<http://www.tmd.go.th/agromet.php>

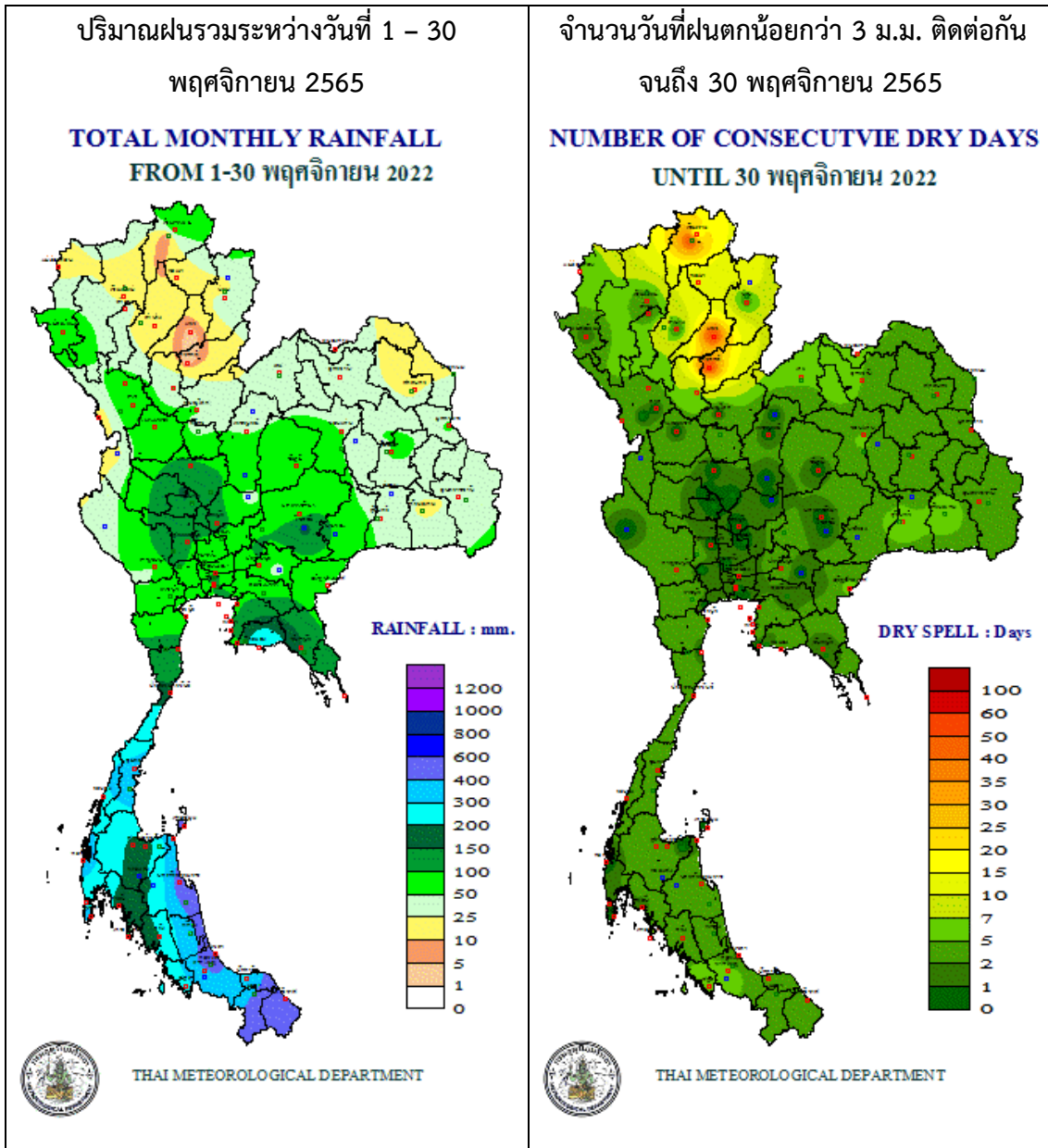
Adisorn Somwang

ออกประกาศ ธันวาคม 2565

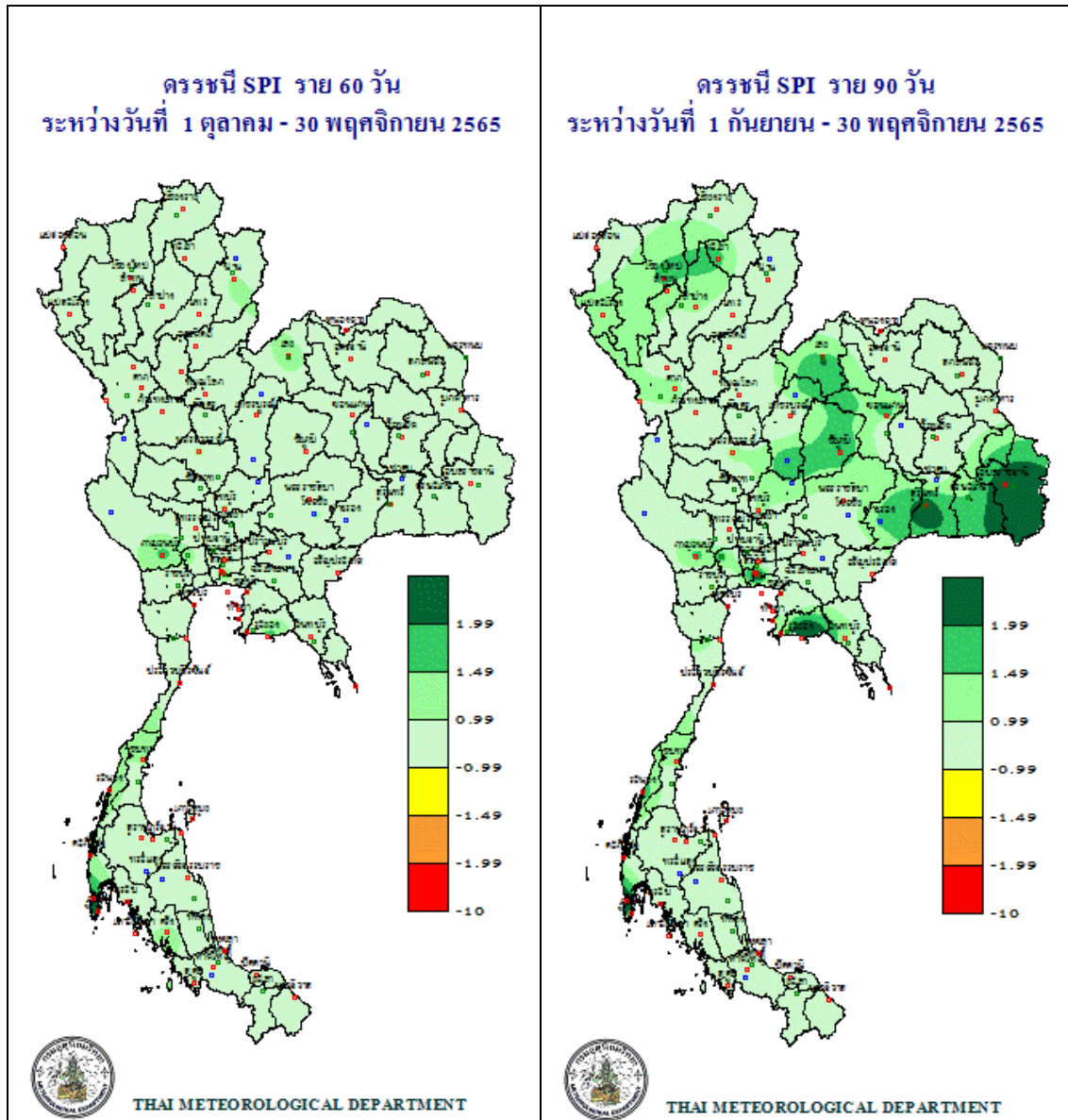
แผนที่แสดงปริมาณฝนรวม และปริมาณฝนรวมที่ต่างจากค่าปกติ ตั้งแต่วันที่ 1 มกราคม 2565



แผนที่แสดงปริมาณฝนรวมในเดือนที่ผ่านมาและจำนวนวันที่ฝนตกน้อยกว่า
3 ม.ม. ติดต่อกัน



ดรชนีความแห้งแล้งของฝนที่ต่างจากค่าปกติ (SPI)

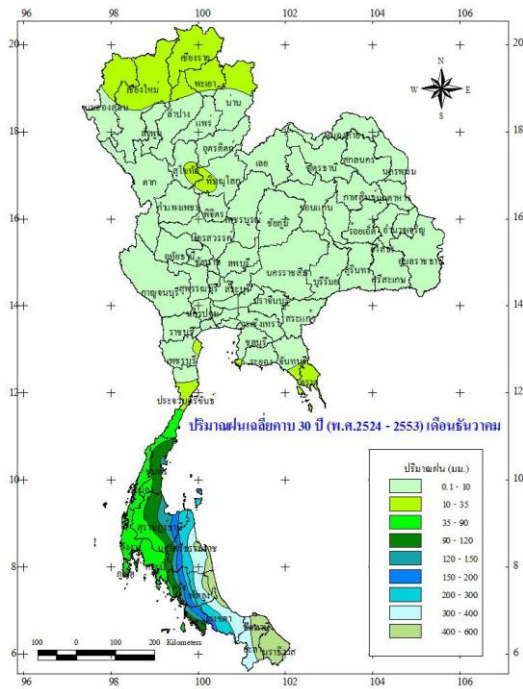


ดรชนีความแห้งแล้งของฝนที่ต่างจากค่าปกติ (SPI) เป็นดรชนีที่พัฒนาขึ้น เพื่อแสดงถึงการขาดแคลนฝนในช่วงเวลา (timescale) 2 และ 3 เดือน โดยใช้ข้อมูลปริมาณฝนเพียงอย่างเดียว และจำแนกเป็นระดับความรุนแรง ดังนี้

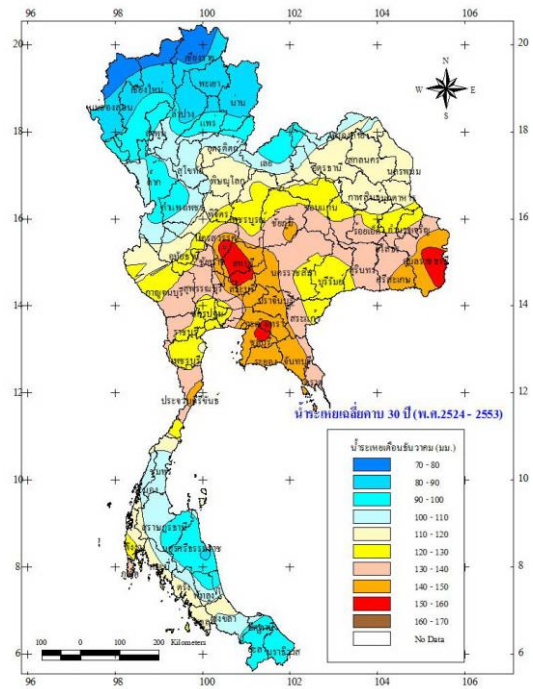
SPI มากกว่าหรือเท่ากับ 2	หมายถึง	ฝนชุกมากที่สุด
SPI = 1.50 ถึง 1.99	หมายถึง	ฝนชุกมาก
SPI = 1.00 ถึง 1.49	หมายถึง	ฝนชุกปานกลาง
SPI = -0.99 ถึง 0.99	หมายถึง	ฝนใกล้เคียงปกติ
SPI = -1.00 ถึง -1.49	หมายถึง	ฝนแล้งปานกลาง
SPI = -1.50 ถึง -1.99	หมายถึง	ฝนแล้งรุนแรง
SPI น้อยกว่าหรือเท่ากับ -2	หมายถึง	ฝนแล้งรุนแรงที่สุด

เดือนธันวาคม

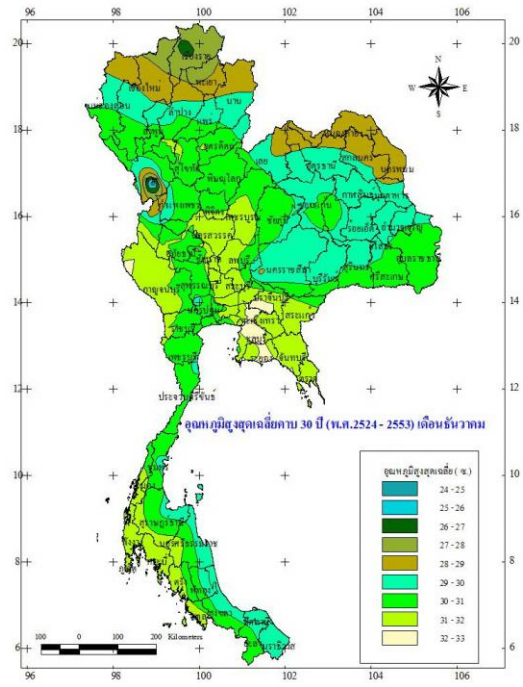
ปริมาณฝนเฉลี่ย เดือนธันวาคม



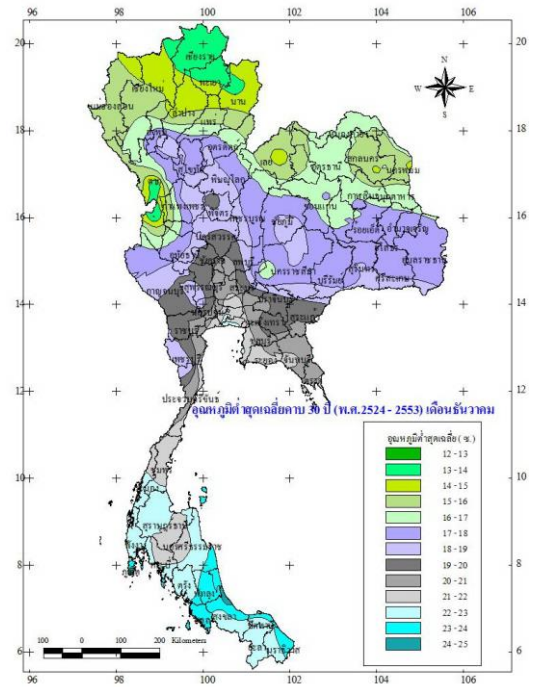
น้ำระเหยเฉลี่ย เดือนธันวาคม



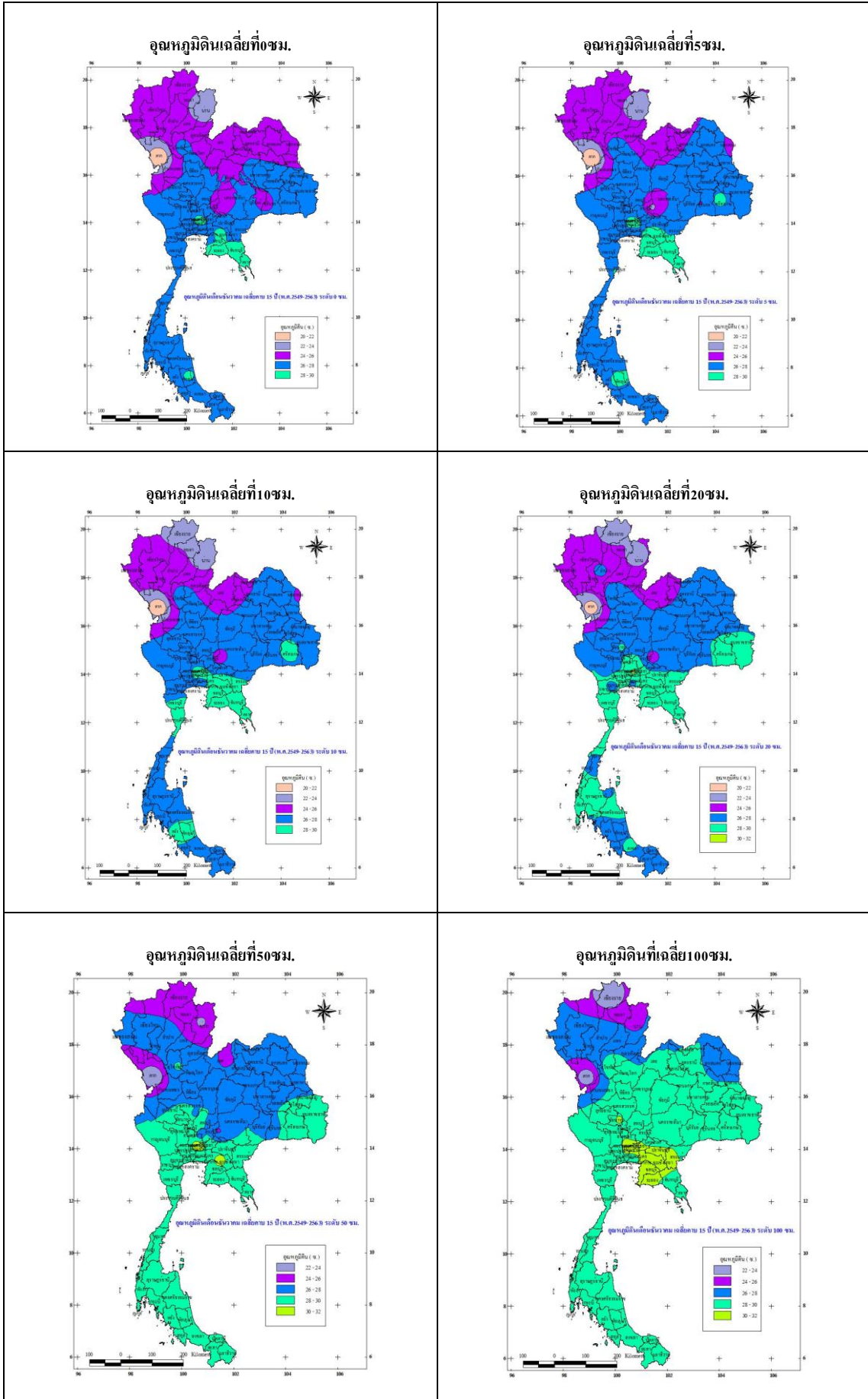
อุณหภูมิสูงสุดเฉลี่ย เดือนธันวาคม



อุณหภูมิต่ำสุดเฉลี่ย เดือนธันวาคม

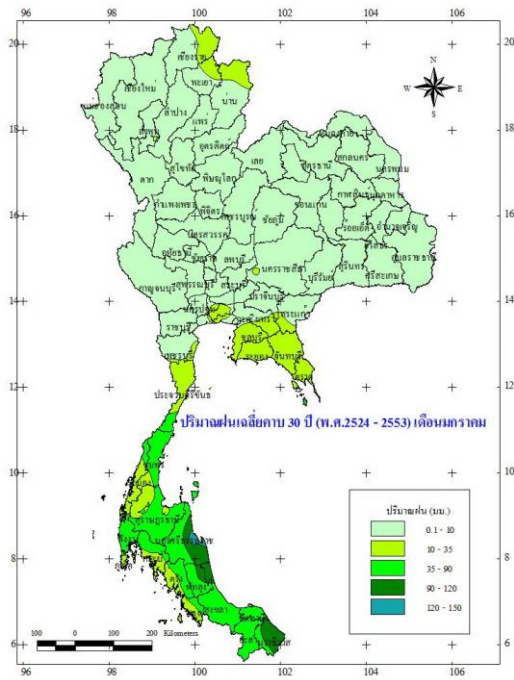


อุณหภูมิดินเดือนธันวาคม

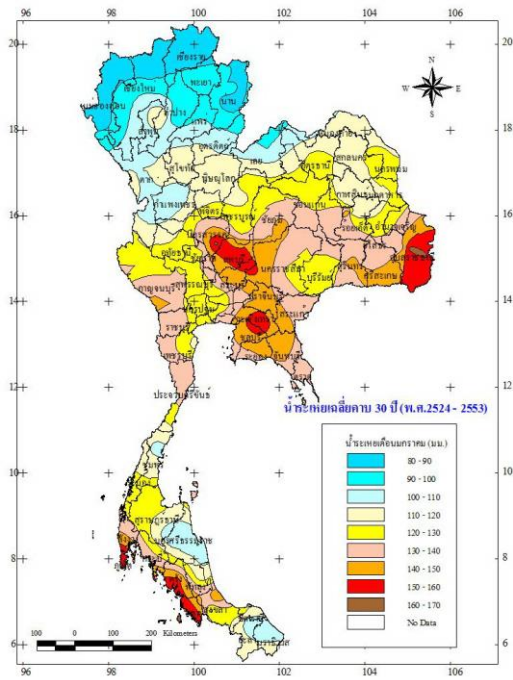


เดือนมกราคม

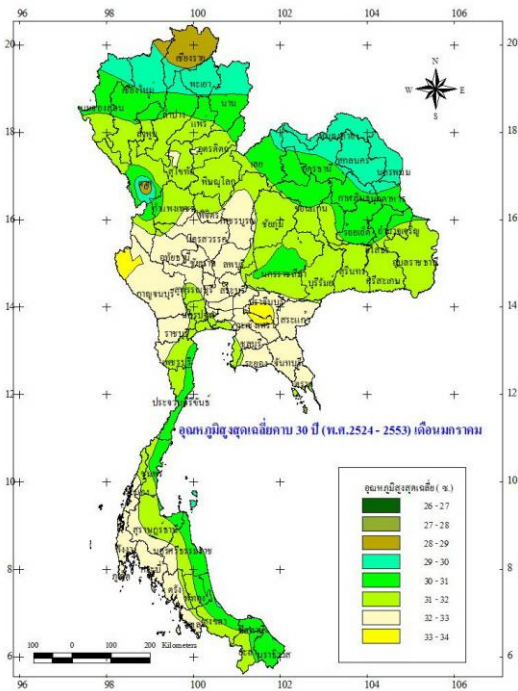
ปริมาณฝนเฉลี่ย เดือนมกราคม



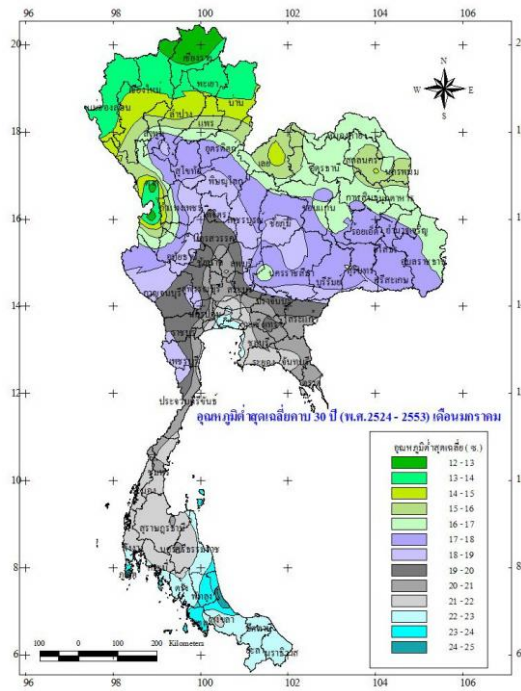
น้ำระเหยเฉลี่ย เดือนมกราคม



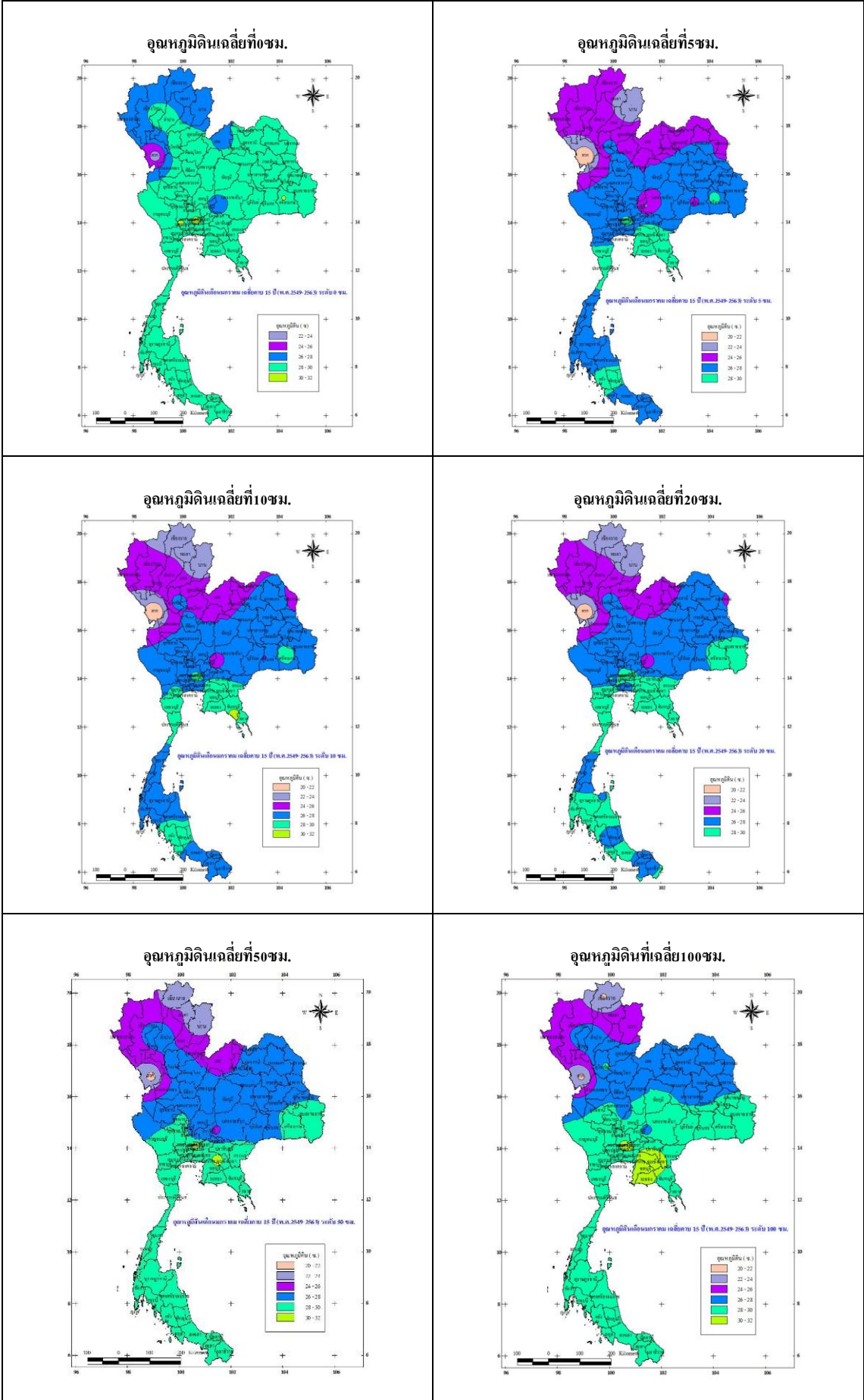
อุณหภูมิสูงสุดเฉลี่ย เดือนมกราคม



อุณหภูมิต่ำสุดเฉลี่ย เดือนมกราคม

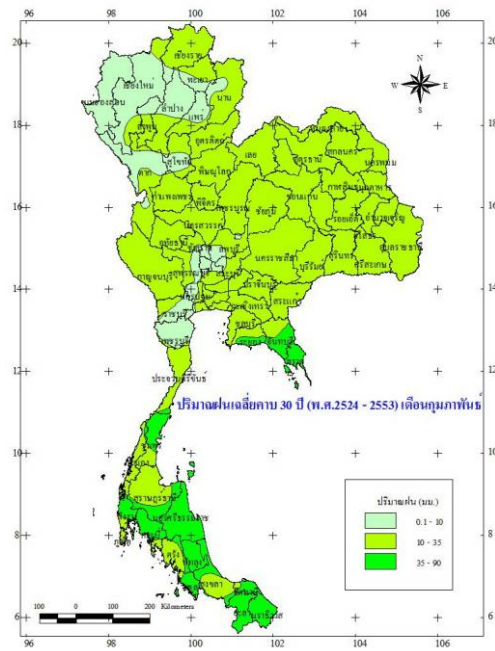


อุณหภูมิดินเดือนมกราคม

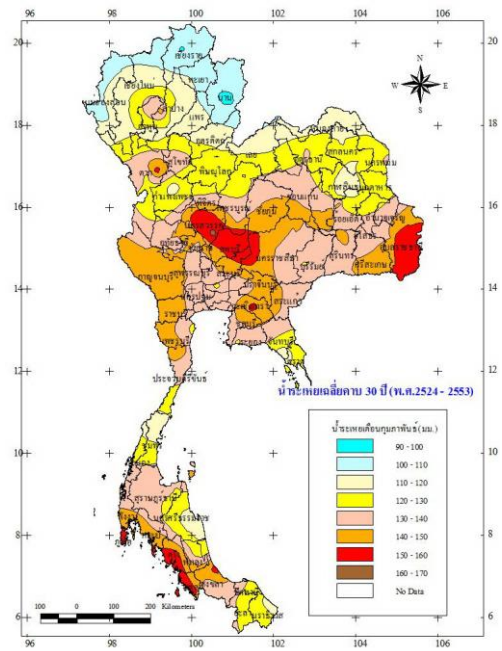


กุมภาพันธ์

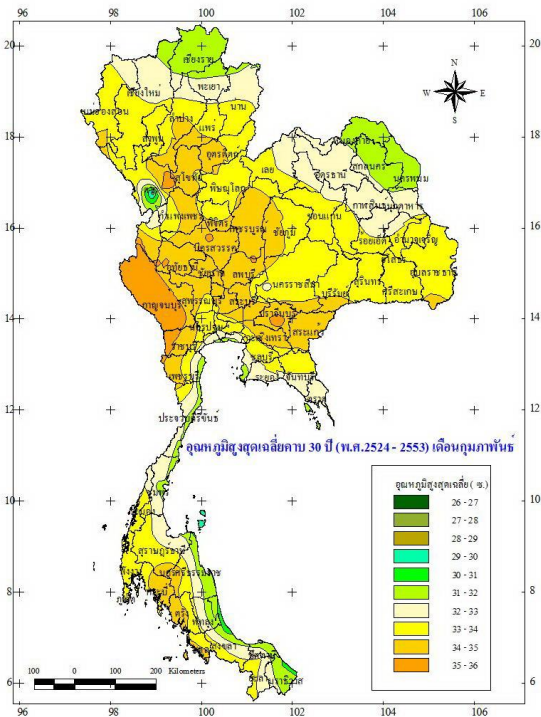
ปริมาณฝนเฉลี่ย เดือนกุมภาพันธ์



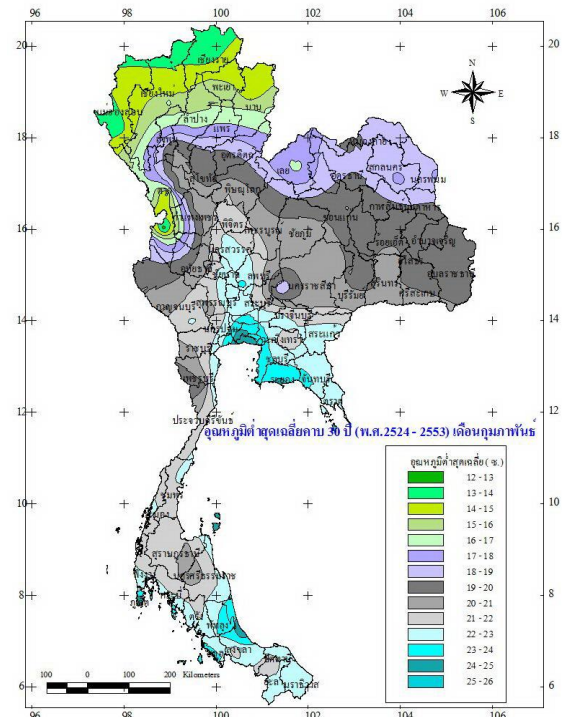
น้ำระเหยเฉลี่ย เดือนกุมภาพันธ์



อุณหภูมิสูงสุดเฉลี่ย เดือนกุมภาพันธ์



อุณหภูมิต่ำสุดเฉลี่ย เดือนกุมภาพันธ์



อุณหภูมิดินเดือนกุมภาพันธ์

