



พยากรณ์อากาศเกษตรเพื่อพืชไร่

ระหว่างวันที่ 7 - 13 ตุลาคม พ.ศ. 2565

ฉบับที่ 42 /2565

กระทรวงดิจิทัลเพื่อเศรษฐกิจและสังคม

สภาวะอากาศ

ภาคเหนือ ในช่วงวันที่ 7 – 11 พ.ย. อากาศเย็นถึงหนาว กับมีหมอกบางในตอนเช้า อุณหภูมิต่ำสุด 15 – 21 องศาเซลเซียส อุณหภูมิสูงสุด 30 – 34 องศาเซลเซียส บริเวณยอดดอยอากาศหนาวถึงหนาวจัด กับมีน้ำค้างแข็งบางพื้นที่ อุณหภูมิต่ำสุด 5-14 องศาเซลเซียส ในช่วงวันที่ 12 – 13 พ.ย. อากาศเย็น กับมีหมอกในตอนเช้า โดยอุณหภูมิจะสูงขึ้น 1-2 องศาเซลเซียส อุณหภูมิต่ำสุด 17 – 22 องศาเซลเซียส อุณหภูมิสูงสุด 31 – 35 องศาเซลเซียส บริเวณยอดดอยอากาศหนาว อุณหภูมิต่ำสุด 8-15 องศาเซลเซียส ลมตะวันออกเฉียงเหนือ ความเร็ว 10 – 15 กม./ชม.

ภาคตะวันออกเฉียงเหนือ ในช่วงวันที่ 7 – 10 พ.ย. อากาศเย็นถึงหนาว กับมีหมอกบางในตอนเช้า อุณหภูมิต่ำสุด 15 – 21 องศาเซลเซียส อุณหภูมิสูงสุด 30 – 33 องศาเซลเซียส บริเวณยอดภูอากาศหนาว อุณหภูมิต่ำสุด 10-14 องศาเซลเซียส ในช่วงวันที่ 11 – 13 พ.ย. อากาศเย็น กับมีหมอกบางในตอนเช้า และอุณหภูมิจะสูงขึ้น 1-3 องศาเซลเซียส โดยมีฝนเล็กน้อยบางแห่ง ส่วนมากทางตอนล่างของภาค อุณหภูมิต่ำสุด 17 – 22 องศาเซลเซียส อุณหภูมิสูงสุด 31 – 34 องศาเซลเซียส บริเวณยอดภูอากาศเย็นถึงหนาว อุณหภูมิต่ำสุด 12-16 องศาเซลเซียส ลมตะวันออกเฉียงเหนือ ความเร็ว 10 – 20 กม./ชม.

ภาคกลาง ในช่วงวันที่ 7 – 10 พ.ย. อากาศเย็น กับมีหมอกบางในตอนเช้า โดยมีฝนเล็กน้อยบางแห่ง ส่วนมากทางตอนล่างของภาค อุณหภูมิต่ำสุด 21 – 23 องศาเซลเซียส อุณหภูมิสูงสุด 31 – 34 องศาเซลเซียส ในช่วงวันที่ 11 – 13 พ.ย. เมฆบางส่วน กับมีหมอกบางในตอนเช้า และอุณหภูมิจะสูงขึ้น 1-2 องศาเซลเซียส โดยมีฝนเล็กน้อยบางแห่งส่วนมากทางตอนล่างของภาค อุณหภูมิต่ำสุด 22 – 25 องศาเซลเซียส อุณหภูมิสูงสุด 32 – 35 องศาเซลเซียส ลมตะวันออกเฉียงเหนือ ความเร็ว 10 - 20 กม./ชม.

ภาคตะวันออก มีฝนร้อยละ 10 - 20 ของพื้นที่ ตลอดช่วง ในช่วงวันที่ 7 – 10 พ.ย. อากาศเย็น กับมีหมอกบางในตอนเช้า อุณหภูมิต่ำสุด 20 – 25 องศาเซลเซียส อุณหภูมิสูงสุด 30 – 34 องศาเซลเซียส ในช่วงวันที่ 11 – 13 พ.ย. เมฆบางส่วน กับมีหมอกบางในตอนเช้า และอุณหภูมิจะสูงขึ้น 1-2 องศาเซลเซียส อุณหภูมิต่ำสุด 23 – 26 องศาเซลเซียส อุณหภูมิสูงสุด 31 – 35 องศาเซลเซียส ลมตะวันออกเฉียงเหนือ ความเร็ว 15 – 30 กม./ชม. ทะเลมีคลื่นสูงประมาณ 1 เมตร ห่างฝั่งคลื่นสูงมากกว่า 1 เมตร

ภาคใต้ฝั่งตะวันออก ในช่วงวันที่ 8 – 9 พ.ย. มีฝนฟ้าคะนองร้อยละ 40 – 60 ของพื้นที่ และมีฝนตกหนักบางแห่ง ในช่วงวันที่ 10 – 13 พ.ย. ฝนฟ้าคะนองร้อยละ 60 – 70 ของพื้นที่ และมีฝนตกหนักบางแห่ง ลมตะวันออกเฉียงเหนือ ความเร็ว 15 - 35 กม./ชม. ทะเลมีคลื่นสูง 1-2 เมตร บริเวณที่มีฝนฟ้าคะนองคลื่นสูงประมาณ 2 เมตร อุณหภูมิต่ำสุด 21 – 25 องศาเซลเซียส อุณหภูมิสูงสุด 28 – 34 องศาเซลเซียส

ภาคใต้ฝั่งตะวันตก ในช่วงวันที่ 8 – 9 พ.ย. มีฝนฟ้าคะนองร้อยละ 40 – 60 ของพื้นที่ และมีฝนตกหนักบางแห่ง ในช่วงวันที่ 10 – 13 พ.ย. 65 ฝนฟ้าคะนองร้อยละ 60 – 70 ของพื้นที่ และมีฝนตกหนักบางแห่ง ลมตะวันออกเฉียงเหนือ ความเร็ว 15 - 30 กม./ชม. ทะเลมีคลื่นสูงประมาณ 1 เมตร บริเวณที่มีฝนฟ้าคะนองคลื่นสูงมากกว่า 1 เมตร อุณหภูมิต่ำสุด 23 – 26 องศาเซลเซียส อุณหภูมิสูงสุด 28 – 33 องศาเซลเซียส

ข้อควรระวัง ขอให้เกษตรกรบริเวณประเทศไทยตอนบนดูแลรักษาสุขภาพเนื่องจากอากาศที่เปลี่ยนแปลงไว้ด้วย สำหรับในช่วงวันที่ 11 – 13 พ.ย. เกษตรกรบริเวณภาคใต้ระวังอันตรายจากฝนตกหนักและฝนที่ตกสะสม ซึ่งอาจทำให้เกิดน้ำท่วมฉับพลันและน้ำป่าไหลหลาก โดยเฉพาะพื้นที่ลาดเชิงเขาใกล้ทางน้ำไหลผ่าน และพื้นที่ลุ่มไว้ด้วย ส่วนชาวเรือบริเวณทะเลอันดามันและอ่าวไทยควรเดินเรือด้วยความระมัดระวังบริเวณที่มีฝนฟ้าคะนองไว้ด้วย

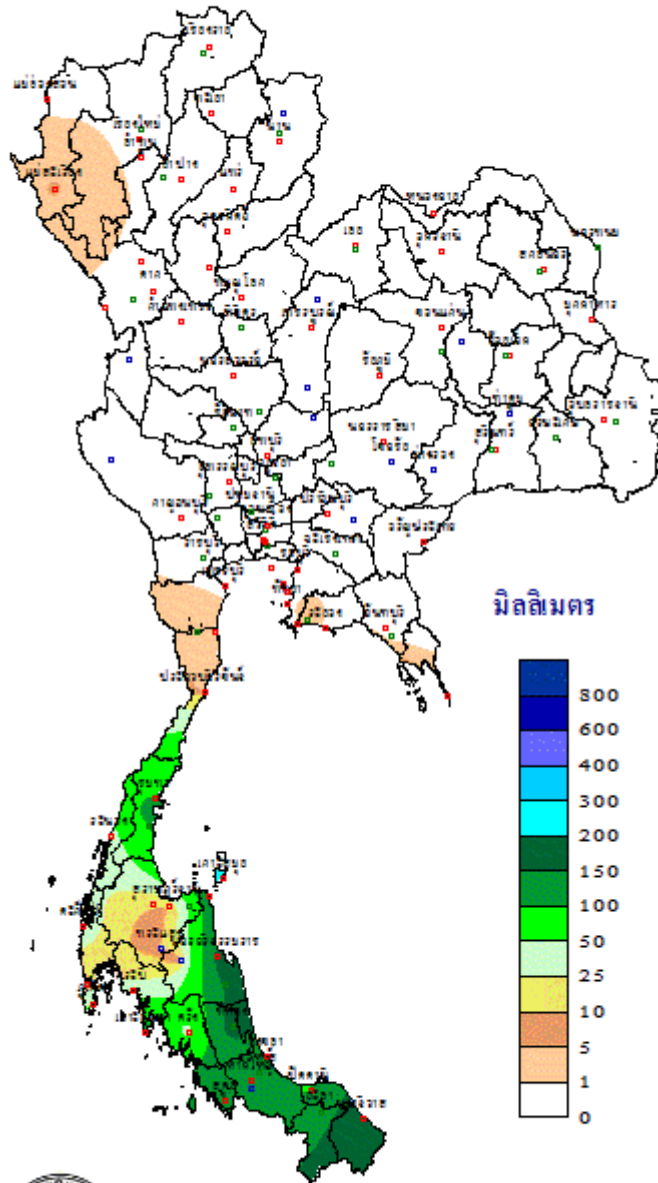
สภาวะอากาศที่มีผลกระทบต่อพืชไร่

ในช่วงวันที่ 7 – 10 พ.ย. ภาคเหนือและภาคตะวันออกเฉียงเหนือมีอากาศเย็นถึงหนาว สำหรับภาคกลางและภาคตะวันออกมีอากาศเย็น ส่วนในช่วงวันที่ 11 – 13 พ.ย. บริเวณประเทศไทยตอนบนอุณหภูมิจะสูงขึ้น 1-2 องศาเซลเซียส ทำให้มีอากาศเย็น ส่วนมากในภาคเหนือและภาคตะวันออกเฉียงเหนือ กับมีหมอกในตอนเช้า โดยตลอดสัปดาห์จะมีฝนเล็กน้อยบางแห่งบริเวณภาคตะวันออกเฉียงเหนือตอนล่าง ภาคกลางตอนล่าง และภาคตะวันออก เกษตรกรควรระวังความเสียหายกับผลผลิตทางการเกษตรที่ตากทิ้งไว้กลางแจ้ง รวมทั้งควรดูแลสุขภาพให้แข็งแรงเพื่อป้องกันการเจ็บป่วยเนื่องจากสภาพอากาศที่เปลี่ยนแปลง

ระยะนี้สภาพอากาศแห้ง ความชื้นในอากาศมีน้อย เกษตรกรควรระวังป้องกันศัตรูพืชจำพวกปากดูด เช่น เพลี้ยกระโดดสีน้ำตาลในข้าว เพลี้ยแป้งและไรแดงในมันสำปะหลัง เป็นต้น โดยควรหมั่นสำรวจแปลงปลูก หากพบศัตรูพืชดังกล่าวควรรีบกำจัดเพื่อไม่ให้ระบาดแพร่หลาย สำหรับพื้นที่ตกบริเวณประเทศไทยตอนบนจะมีบางพื้นที่ บริเวณที่ไม่มีฝนตกหรือมีฝนตกน้อยไม่เพียงพอต่อความต้องการของพืชเกษตรกรควรดูแลให้น้ำแก่พืชไร่อย่างเหมาะสม และคลุมดินบริเวณแปลงปลูกด้วยวัสดุเหลือใช้ทางการเกษตรเพื่อสงวนความชื้นในดิน และเนื่องจากในตอนเช้ามีหมอกและน้ำค้าง ผลผลิตของพืชไร่ที่เก็บเกี่ยวมาแล้วควรทำให้แห้งสนิทก่อนนำเข้าโรงเก็บเพื่อป้องกันการเกิดเชื้อรา

สำหรับภาคใต้ในช่วงวันที่ 7 – 9 พ.ย. จะมีฝนลดลง โดยมีฝนฟ้าคะนองร้อยละ 40 – 60 ของพื้นที่ และมีฝนตกหนักบางแห่ง พื้นที่การเกษตรที่ถูกน้ำท่วมในระยะที่ผ่านมา หากระดับน้ำเริ่มลดลง เกษตรกรควรรีบระบายน้ำออกจากพื้นที่เพาะปลูกเพื่อให้น้ำท่วมขังบริเวณโคนต้นพืชเป็นเวลานานทำให้รากขาดอากาศและตายได้ ส่วนในช่วงวันที่ 10 – 13 พ.ย. มีฝนเพิ่มขึ้นและมีฝนตกหนักบางแห่ง เกษตรกรในพื้นที่เสี่ยงภัยควรระวังอันตรายและป้องกันความเสียหายจากสภาวะน้ำท่วมฉับพลันและน้ำป่าไหลหลาก

ปริมาณฝนสะสม
ระหว่างวันที่ 31 ตุลาคม - 6 พฤศจิกายน 2565



THAI METEOROLOGICAL DEPARTMENT