



พยากรณ์อากาศเกษตรเพื่อ ทูเรียน

ระหว่างวันที่ 19 - 25 ธันวาคม พ.ศ. 2565

ฉบับที่ 48/2565

กระทรวงดิจิทัลเพื่อเศรษฐกิจและสังคม

สภาวะอากาศ

ภาคเหนือ ในวันที่ 19 – 21 ธ.ค. 65 อากาศเย็นถึงหนาวกับมีลมแรง และอุณหภูมิลดลง 1 - 3 องศาเซลเซียส อุณหภูมิต่ำสุด 10 – 16 องศาเซลเซียส อุณหภูมิสูงสุด 25 – 29 องศาเซลเซียส บริเวณยอดดอยอากาศหนาวถึงหนาวจัด อุณหภูมิต่ำสุด 4 - 10 องศาเซลเซียส ลมตะวันออกเฉียงเหนือ ความเร็ว 10 – 30 กม./ชม. ส่วนในช่วงวันที่ 22 – 25 ธ.ค. 65 อากาศเย็นถึงหนาว กับมีหมอกในตอนเช้า โดยมีฝนเล็กน้อยทางตอนบนของภาค ในช่วงวันที่ 24 -25 ธ.ค. 65 อุณหภูมิต่ำสุด 15 – 21 องศาเซลเซียส อุณหภูมิสูงสุด 28 – 32 องศาเซลเซียส บริเวณยอดดอยอากาศหนาวถึงหนาวจัด กับมีน้ำค้างแข็งบางพื้นที่ อุณหภูมิต่ำสุด 5 – 12 องศาเซลเซียส ลมตะวันตกเฉียงเหนือ ความเร็ว 10 – 20 กม./ชม.

ภาคตะวันออกเฉียงเหนือ ในช่วงวันที่ 20 – 25 ธ.ค. 65 อากาศเย็นถึงหนาวกับมีหมอกบางในตอนเช้า โดยอุณหภูมิลดลงเล็กน้อย อุณหภูมิต่ำสุด 8 – 16 องศาเซลเซียส อุณหภูมิสูงสุด 25 – 30 องศาเซลเซียส บริเวณยอดภูอากาศหนาวถึงหนาวจัด อุณหภูมิต่ำสุด 4 - 10 องศาเซลเซียส ลมตะวันออกเฉียงเหนือ ความเร็ว 15 – 30 กม./ชม.

ภาคกลาง ในช่วงวันที่ 20 – 23 ธ.ค. 65 อากาศเย็นกับมีหมอกบางในตอนเช้า อุณหภูมิต่ำสุด 16 – 21 องศาเซลเซียส อุณหภูมิสูงสุด 28– 32 องศาเซลเซียส ส่วนในช่วงวันที่ 24 – 25 ธ.ค. 65 อากาศเย็นในตอนเช้า โดยอุณหภูมิลดลงเล็กน้อย อุณหภูมิต่ำสุด 16 – 20 องศาเซลเซียส อุณหภูมิสูงสุด 27 – 32 องศาเซลเซียส ลมตะวันออกเฉียงเหนือ ความเร็ว 15 – 30 กม./ชม.

ภาคตะวันออก ในช่วงวันที่ 20 - 23 ธ.ค. 65 อากาศเย็นกับมีหมอกบางในตอนเช้า อุณหภูมิต่ำสุด 16 – 22 องศาเซลเซียส อุณหภูมิสูงสุด 27 – 32 องศาเซลเซียส ลมตะวันออกเฉียงเหนือ ความเร็ว 20 - 40 กม./ชม. ทะเลมีคลื่นสูง 1-2 เมตร ห่างฝั่งคลื่นสูง 2 - 3 เมตร ส่วนในช่วงวันที่ 24 – 25 ธ.ค. 65 อากาศเย็นในตอนเช้า โดยอุณหภูมิลดลงเล็กน้อย อุณหภูมิต่ำสุด 16 – 20 องศาเซลเซียส อุณหภูมิสูงสุด 26 – 32 องศาเซลเซียส ลมตะวันออกเฉียงเหนือ ความเร็ว 15 - 35 กม./ชม. ทะเลมีคลื่นสูง 1 – 2 เมตร ห่างฝั่งคลื่นสูงประมาณ 2 เมตร

ภาคใต้ฝั่งตะวันออก ในช่วงวันที่ 19 – 20 ธ.ค. 65 ตอนบนของภาคมีอากาศเย็นในตอนเช้า อุณหภูมิต่ำสุด 18 – 23 องศาเซลเซียส อุณหภูมิสูงสุด 28 – 31 องศาเซลเซียส ตอนล่างของภาคมีฝนฟ้าคะนองร้อยละ 60 - 80 ของพื้นที่ กับมีฝนตกหนักถึงหนักมากบางแห่ง ในวันที่ 19 ธ.ค. 65 อุณหภูมิต่ำสุด 20 – 25 องศาเซลเซียส อุณหภูมิสูงสุด 26 – 32 องศาเซลเซียส ลมตะวันออกเฉียงเหนือ ความเร็ว 20 - 45 กม./ชม. ทะเลมีคลื่นสูง 2 - 4 เมตร บริเวณที่มีฝนฟ้าคะนองคลื่นสูงมากกว่า 4 เมตร ในช่วงวันที่ 21 – 25 ธ.ค. 65 มีฝนฟ้าคะนองร้อยละ 30 – 40 ของพื้นที่ ลมตะวันออกเฉียงเหนือ ความเร็ว 20 - 35 กม./ชม. ทะเลมีคลื่นสูงประมาณ 2 เมตร บริเวณที่มีฝนฟ้าคะนองคลื่นสูงมากกว่า 2 เมตร

ภาคใต้ฝั่งตะวันตก ในช่วงวันที่ 19 – 20 ธ.ค. 65 มีฝนฟ้าคะนองร้อยละ 40 – 60 ของพื้นที่ และมีฝนตกหนักบางแห่งทางตอนล่างของภาค ลมตะวันออกเฉียงเหนือ ความเร็ว 20 - 45 กม./ชม. ทะเลมีคลื่นสูง 1 - 2 เมตร ห่างฝั่งคลื่นสูง 2 - 4 เมตร บริเวณที่มีฝนฟ้าคะนองคลื่นสูงมากกว่า 4 เมตร ส่วนในช่วงวันที่ 21 - 25 ธ.ค. 65 มีฝนฟ้าคะนองร้อยละ 20 – 40 ของพื้นที่ ลมตะวันออกเฉียงเหนือ ความเร็ว 15 - 30 กม./ชม. ทะเลมีคลื่นสูงประมาณ 1 เมตร ห่างฝั่งคลื่นสูง 1 - 2 เมตร อุณหภูมิต่ำสุด 20 – 25 องศาเซลเซียส อุณหภูมิสูงสุด 28 – 33 องศาเซลเซียส

ข้อควรระวัง ในช่วงวันที่ 19 - 20 ธ.ค. 65 ขอให้ประชาชนบริเวณประเทศไทยตอนบนดูแลสุขภาพเนื่องจากสภาพอากาศที่หนาวเย็นลง และระวังภัยที่เกิดจากลมแรงและอากาศแห้ง ขอให้ประชาชนบริเวณภาคใต้ตอนล่างระวังอันตรายจากฝนตกหนักถึงหนักมากและฝนที่ตกสะสมซึ่งอาจทำให้เกิดน้ำท่วมฉับพลันและน้ำป่าไหลหลาก รวมถึงระวังอันตรายจากคลื่นที่ซัดเข้าหาฝั่งไว้ด้วย ชาวเรือบริเวณอ่าวไทยและทะเลอันดามันเดินเรือด้วยความระมัดระวัง และเรือเล็กควรงดออกจากฝั่งจนถึงวันที่ 20 ธันวาคม 2565

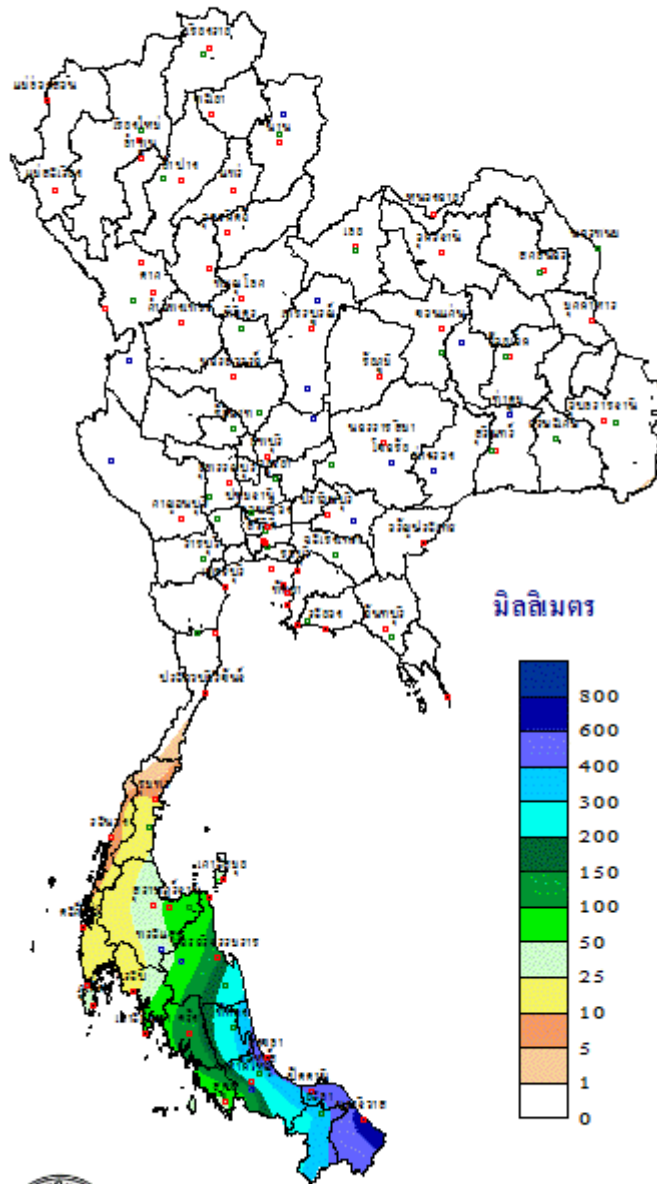
สภาวะอากาศที่มีผลกระทบต่อการปลูกทุเรียน

ในช่วงวันที่ 20 - 23 ธ.ค. 65 บริเวณความกดอากาศสูงหรือมวลอากาศเย็นกำลังแรงที่ปกคลุมประเทศไทยตอนบนมีกำลังอ่อนลง แต่ยังคงทำให้ประเทศไทยตอนบนมีอากาศเย็นถึงหนาวกับมีหมอกในตอนเช้า ส่วนในช่วงวันที่ 24 - 25 ธ.ค. 65 บริเวณความกดอากาศสูงหรือมวลอากาศเย็นกำลังปานกลางอีกระลอกจะแผ่ลงมาปกคลุมประเทศไทยตอนบนและทะเลจีนใต้ ลักษณะเช่นนี้จะทำให้ประเทศไทยตอนบนมีอุณหภูมิลดลงเล็กน้อยและยังคงมีอากาศเย็นถึงหนาว สำหรับในช่วงวันที่ 19 - 20 ธ.ค. 65 มรสุมตะวันออกเฉียงเหนือที่พัดปกคลุมอ่าวไทยและภาคใต้มีกำลังแรง ทำให้ภาคใต้มีฝนตกหนักถึงหนักมากบางแห่ง ส่วนคลื่นลมบริเวณอ่าวไทยและทะเลอันดามันมีกำลังแรง โดยอ่าวไทยมีคลื่นสูง 2 - 4 เมตร ทะเลอันดามันห่างฝั่งมีคลื่นสูง 2 - 4 เมตร บริเวณที่มีฝนฟ้าคะนองคลื่นสูงมากกว่า 4 เมตร ส่วนในช่วงวันที่ 21 - 25 ธ.ค. 65 มรสุมตะวันออกเฉียงเหนือที่พัดปกคลุมอ่าวไทยและภาคใต้เริ่มมีกำลังอ่อนลง ทำให้ภาคใต้มีฝนลดลง ส่วนคลื่นลมบริเวณอ่าวไทยและทะเลอันดามันมีกำลังอ่อนลง ขอให้เกษตรกรบริเวณประเทศไทยตอนบนดูแลสุขภาพทั้งของตนเองและสัตว์เลี้ยงให้อบอุ่นไว้ด้วยเนื่องจากอากาศหนาวเย็น สำหรับชาวเรือและชาวประมงขอให้เดินเรือด้วยความระมัดระวังและเรือเล็กควรงดออกจากฝั่งจนถึง 20 ธ.ค. นี้

ทุเรียน เป็นไม้ผลยืนต้นขนาดใหญ่ สามารถเจริญเติบโตและให้ผลผลิตได้ดีในเขตที่มีสภาพอากาศร้อนชื้น หากปลูกในพื้นที่ที่มีอากาศแห้งแล้ง พื้นที่ที่มีอากาศร้อนจัดเย็นจัด และมีลมแรง จะพบปัญหาใบไหม้หรือใบร่วง ทำให้ต้นทุเรียนไม่เจริญเติบโตหรือเติบโตช้าให้ผลผลิตช้าและน้อยไม่คุ้มต่อการลงทุน โดยอุณหภูมิที่สามารถเจริญเติบโตได้ 10-46 องศาเซลเซียส อุณหภูมิที่เหมาะสมอยู่ในช่วงประมาณ 25-30 องศาเซลเซียส มีปริมาณฝนไม่น้อยกว่า 2,000 มิลลิเมตรต่อปี และมีการกระจายตัวของฝนดี ความชื้นสัมพัทธ์ของอากาศสูงประมาณ 75-85 เปอร์เซ็นต์ ต้องมีแหล่งน้ำจัดให้ต้นทุเรียนได้เพียงพอตลอดทั้งปี สภาพดินควรเป็นดินร่วน ดินร่วนปนทราย ดินเหนียวปนทรายที่มีการระบายน้ำได้ดี และมีหน้าดินลึก เพราะทุเรียนเป็นพืชที่อ่อนแอต่อสภาพน้ำขัง และความเป็นกรดต่างของดินอยู่ระหว่าง 5.5-6.5 หากจำเป็นต้องปลูกทุเรียนในสภาพดินทราย จำเป็นจะต้องนำหน้าดินจากแหล่งอื่นมาเสริม ต้องใส่ปุ๋ยคอกรวมถึงต้องมีการดูแลเรื่องการให้น้ำมากเป็นพิเศษ และแหล่งน้ำต้องเพียงพอด้วย อนึ่ง ในระยะนี้เป็นช่วงฤดูหนาวบริเวณประเทศไทยตอนบน ส่วนภาคใต้โดยเฉพาะตอนล่างของภาคยังคงมีฝนตกชุกต่อเนื่องกับมีฝนตกหนักและหนักมากบางพื้นที่ ดังนั้นเกษตรกรที่ปลูกทุเรียนซึ่งเป็นระยะการเจริญทางลำต้นและใบ ซึ่งลักษณะอากาศเช่นนี้ทำให้เหมาะต่อการระบาดของโรครากเน่าและโคนเน่า สาเหตุเกิดจากเชื้อรา โดยจะเข้าทำลายระบบราก และโคนต้น ปรากฏจุดน้ำ และมักมีน้ำเยิ้มออกมา เมื่อใช้มีดถากดูจะพบว่ามีน้ำไหลทะลักออกมา เนื้อเปลือกและเนื้อไม้เปลี่ยนเป็นสีน้ำตาลเข้ม หากอาการเน่าลุกลาม จะทำให้ใบร่วง โดยเริ่มจากปลายกิ่งในที่อากาศชื้น เชื้อราสามารถแพร่ทางลม เข้าทำลายกิ่งและผลได้ การป้องกันกำจัดโรคควรใช้หลายๆ วิธีประกอบกัน ทั้งการใช้แรงงานถอน ถาก ตัดด้วยเครื่องมือหรือใช้สารเคมี ซึ่งการควบคุมเชื้อรา โดยการตัดแต่งกิ่งให้โปร่ง ฉีดพ่นด้วยสารเคมีไตรโคเดอร์มา เกษตรกรควรตรวจแปลงอย่างสม่ำเสมอ เมื่อพบอาการของโรค ตัดแต่งส่วนที่เป็นโรคเน่าไปทำลายนอกแปลงปลูก แล้วพ่นด้วยสารป้องกันกำจัดโรคพืช หากพบอาการ โรคบนกิ่งหรือที่โคนต้น ถากหรือขูดผิวเปลือกบริเวณที่เป็นโรคออก แล้วทาแผลด้วยด้วยสารป้องกันกำจัดโรคพืช

ปริมาณฝนสะสม

ระหว่างวันที่ 12 - 18 ธันวาคม 2565



THAI METEOROLOGICAL DEPARTMENT