



พยากรณ์อากาศเกษตรเพื่อสัตว์เลี้ยง

ระหว่างวันที่ 26 ธันวาคม พ.ศ. 2565 - 1 มกราคม พ.ศ. 2566

ฉบับที่ 49/2565

กระทรวงดิจิทัลเพื่อเศรษฐกิจและสังคม

สภาวะอากาศ

ภาคเหนือ ในช่วงวันที่ 27 - 30 ธ.ค. 65 อากาศเย็นถึงหนาว กับมีหมอกในตอนเช้า โดยมีฝนเล็กน้อยบางแห่ง ทางตอนบนของภาค ในช่วงวันที่ 29 - 30 ธ.ค. 65 อุณหภูมิต่ำสุด 14 - 19 องศาเซลเซียส อุณหภูมิสูงสุด 27 - 32 องศาเซลเซียสบริเวณยอดดอยอากาศหนาวถึงหนาวจัด อุณหภูมิต่ำสุด 4 - 12 องศาเซลเซียส ลมตะวันออกเฉียงใต้ ความเร็ว 10 - 15 กม./ชม. ส่วนในวันที่ 31 ธ.ค. 65 - 1 ม.ค. 66 อากาศเย็นถึงหนาว และอุณหภูมิลดลง 2 - 4 องศาเซลเซียส อุณหภูมิต่ำสุด 12 - 18 องศาเซลเซียส อุณหภูมิสูงสุด 26 - 30 องศาเซลเซียส บริเวณยอดดอยอากาศหนาว กับมีน้ำค้างแข็งบางพื้นที่ อุณหภูมิต่ำสุด 3 - 10 องศาเซลเซียส ลมตะวันออกเฉียงเหนือ ความเร็ว 10 - 20 กม./ชม.

ภาคตะวันออกเฉียงเหนือ ในช่วงวันที่ 27 - 28 ธ.ค. 65 อากาศเย็นถึงหนาวกับมีหมอกบางในตอนเช้า อุณหภูมิต่ำสุด 12 - 17 องศาเซลเซียส อุณหภูมิสูงสุด 27 - 30 องศาเซลเซียส บริเวณยอดภูอากาศหนาว อุณหภูมิต่ำสุด 5 - 12 องศาเซลเซียส ลมตะวันออกเฉียงเหนือ ความเร็ว 10 - 20 กม./ชม. ส่วนในช่วงวันที่ 29 ธ.ค. 65 - 1 ม.ค. 66 อากาศเย็นถึงหนาว และอุณหภูมิลดลง 2 - 4 องศาเซลเซียส อุณหภูมิต่ำสุด 10 - 16 องศาเซลเซียส อุณหภูมิสูงสุด 26 - 28 องศาเซลเซียส บริเวณยอดภูอากาศหนาวถึงหนาวจัด อุณหภูมิต่ำสุด 4 - 10 องศาเซลเซียส ลมตะวันออกเฉียงเหนือ ความเร็ว 10 - 25 กม./ชม.

ภาคกลาง ในช่วงวันที่ 27 - 29 ธ.ค. 65 อากาศเย็นกับมีหมอกบางในตอนเช้า อุณหภูมิต่ำสุด 16 - 20 องศาเซลเซียส อุณหภูมิสูงสุด 28 - 31 องศาเซลเซียส ลมตะวันออกเฉียงเหนือ ความเร็ว 10 - 20 กม./ชม. ส่วนในช่วงวันที่ 30 ธ.ค. 65 - 1 ม.ค. 66 อากาศเย็นถึงหนาวในตอนเช้า และอุณหภูมิลดลง 1 - 3 องศาเซลเซียส อุณหภูมิต่ำสุด 14 - 19 องศาเซลเซียส อุณหภูมิสูงสุด 27 - 29 องศาเซลเซียส ลมตะวันออกเฉียงเหนือ ความเร็ว 10 - 20 กม./ชม.

ภาคตะวันออก ในช่วงวันที่ 27 - 29 ธ.ค. 65 อากาศเย็นกับมีหมอกบางในตอนเช้า อุณหภูมิต่ำสุด 16 - 22 องศาเซลเซียส อุณหภูมิสูงสุด 29 - 32 องศาเซลเซียส ส่วนในช่วงวันที่ 30 ธ.ค. 65 - 1 ม.ค. 66 อากาศเย็นในตอนเช้า และอุณหภูมิลดลง 1 - 3 องศาเซลเซียส อุณหภูมิต่ำสุด 15 - 20 องศาเซลเซียส อุณหภูมิสูงสุด 28 - 30 องศาเซลเซียส ลมตะวันออกเฉียงเหนือ ความเร็ว 15 - 35 กม./ชม. ทะเลมีคลื่นสูงประมาณ 1 เมตร ห่างฝั่งคลื่นสูง 1 - 2 เมตร

ภาคใต้ฝั่งตะวันออก อากาศเย็นในตอนเช้า มีฝนฟ้าคะนองร้อยละ 10 - 20 ของพื้นที่ ส่วนมากทางตอนล่างของภาค ตลอดช่วง อุณหภูมิต่ำสุด 20 - 25 องศาเซลเซียส อุณหภูมิสูงสุด 28 - 33 องศาเซลเซียส ตั้งแต่จังหวัดสุราษฎร์ธานีขึ้นมา : ลมตะวันออกเฉียงเหนือ ความเร็ว 15 - 35 กม./ชม. ทะเลมีคลื่นสูง 1-2 เมตร ตั้งแต่จังหวัดนครศรีธรรมราชลงไป : ลมตะวันออกเฉียงเหนือ ความเร็ว 20 - 35 กม./ชม. ทะเลมีคลื่นสูงประมาณ 2 เมตร บริเวณที่มีฝนฟ้าคะนองคลื่นสูงมากกว่า 2 เมตร

ภาคใต้ฝั่งตะวันตก มีฝนฟ้าคะนองร้อยละ 10 ของพื้นที่ ตลอดช่วง ลมตะวันออกเฉียงเหนือ ความเร็ว 15 - 35 กม./ชม. ทะเลมีคลื่นสูงประมาณ 1 เมตร ห่างฝั่งคลื่นสูง 1 - 2 เมตร อุณหภูมิต่ำสุด 20 - 25 องศาเซลเซียส อุณหภูมิสูงสุด 29 - 34 องศาเซลเซียส

ข้อควรระวัง ขณะนี้บริเวณประเทศไทยตอนบนจะมีอากาศหนาวเย็น เกษตรกรควรให้ความอบอุ่นแก่ตนเองอย่างเพียงพอและดูแลสุขภาพสุภาพให้แข็งแรงเพื่อป้องกันการเจ็บป่วย สำหรับสภาพอากาศที่แห้งและบางช่วงอาจมีลมแรง เกษตรกรควรระวังและป้องกันอัคคีภัย ส่วนบริเวณอ่าวไทยและทะเลอันดามันจะมีคลื่นลมแรง ชาวเรือและชาวประมงควรเดินเรือด้วยความระมัดระวัง

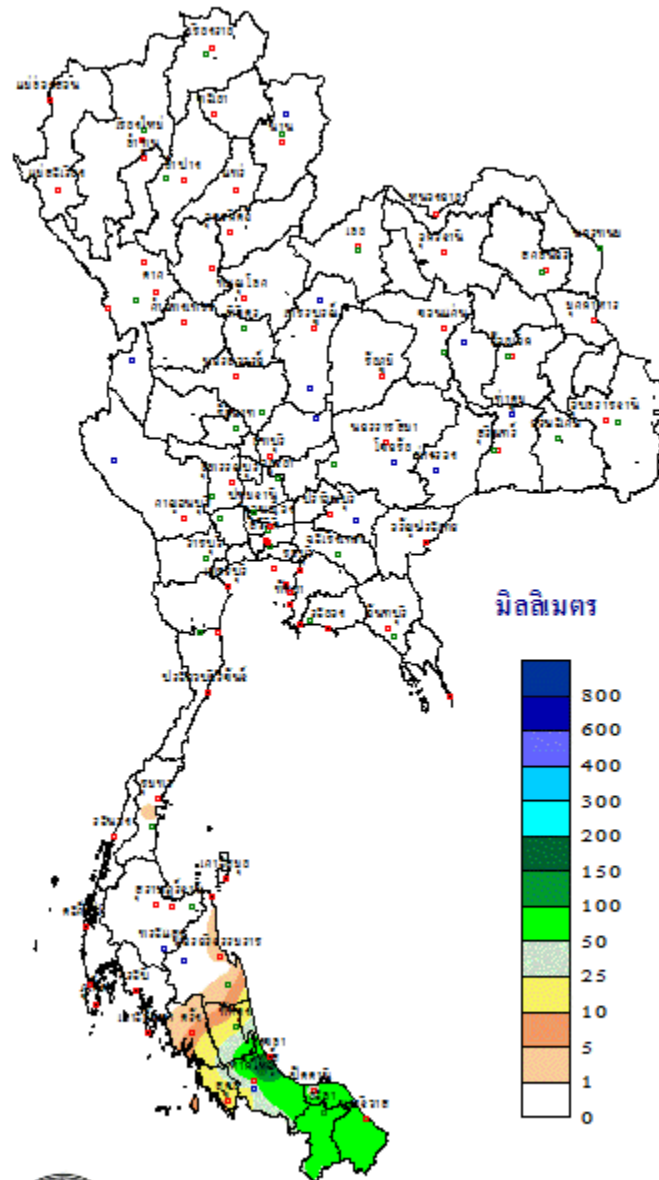
สภาวะอากาศที่มีผลกระทบต่อสัตว์เลี้ยง

สัปดาห์นี้บริเวณประเทศไทยตอนบนจะมีอากาศเย็นถึงหนาว สำหรับบริเวณเทือกเขา ยอดดอย และยอดภู จะมีอากาศหนาวถึงหนาวจัด เกษตรกรควรให้ความอบอุ่นแก่ตนเองอย่างเพียงพอ และรักษาสุขภาพให้แข็งแรงเพื่อป้องกันการเจ็บป่วย โดยเฉพาะโรคที่เกี่ยวข้องกับระบบทางเดินหายใจ ส่วนสภาพอากาศที่แห้ง เกษตรกรควรระวังและป้องกันการเกิดอัคคีภัย โดยทำแนวกันไฟรอบพื้นที่การเกษตร รวมทั้งควรหลีกเลี่ยงการจุดไฟเพื่อเผาวัสดุเหลือใช้ทางการเกษตร เช่น ใบไม้ ฟางข้าว และหญ้าแห้ง เป็นต้น เนื่องจากในช่วงฤดูหนาวอากาศจะจืด ควีนไฟไม่สามารถลอยขึ้นสู่ชั้นบรรยากาศได้ สะดวกแต่จะแผ่ปกคลุมบริเวณข้างเคียง ทำให้ทัศนวิสัยลดลง โดยเฉพาะบริเวณถนนหนทางจะเป็นอุปสรรคต่อการสัญจร และควีนไฟอาจเป็นอันตรายต่อสุขภาพ สำหรับภาคใต้ทางตอนบนของภาคจะมีอากาศเย็น เกษตรกรควรดูแลสุขภาพให้แข็งแรง เพื่อป้องกันการเจ็บป่วย อนึ่ง ในช่วงที่มีลมตะวันออกเฉียงเหนือมีกำลังแรงคลื่นลมบริเวณอ่าวไทยจะมีกำลังแรงขึ้น เกษตรกรที่อาศัยอยู่บริเวณชายฝั่งของภาคใต้ฝั่งตะวันออกควรระวังความเสียหายที่จะเกิดจากคลื่นแรงพัดเข้าหาฝั่ง ส่วนผู้ที่เลี้ยงสัตว์น้ำชายฝั่งควรป้องกันความเสียหายที่อาจเกิดขึ้น นอกจากนี้ชาวเรือและชาวประมงควรเดินเรือด้วยความระมัดระวัง

สำหรับบริเวณประเทศไทยตอนบน ซึ่งสภาพอากาศหนาวเย็น ส่วนบริเวณเทือกเขา ยอดดอย และยอดภู จะมีอากาศหนาวถึงหนาวจัด กับบางช่วงอาจมีลมแรง เกษตรกรที่เลี้ยงสัตว์ควรสำรวจแมงก้างลมหนาวที่สร้างให้กับสัตว์เลี้ยงให้อยู่ในสภาพใช้งานได้ตามปกติ เพื่อป้องกันลมโกรกโรงเรือน โดยเฉพาะสัตว์ที่ยังเล็กควรเพิ่มดวงไฟในโรงเรือน เพื่อให้ความอบอุ่น ป้องกันสัตว์เลี้ยงหนาวเย็นจนอ่อนแอและเป็นโรคได้ง่าย นอกจากนี้ไม่ควรปล่อยให้สัตว์เลี้ยงอยู่ในที่โล่งแจ้งตอนกลางคืน เพราะจะทำให้สัตว์ที่ไม่แข็งแรงตายได้ รวมทั้งควรหมั่นสังเกตสัตว์เลี้ยงหากพบตัวที่ป่วยควรรีบแยกออกจากกลุ่มและทำการรักษา เพื่อไม่ให้เชื้อโรคแพร่ไปยังตัวอื่นๆ และหลีกเลี่ยงการสัมผัสกับสัตว์ที่ป่วยและสารคัดหลั่งจากสัตว์โดยตรง หากมีความจำเป็นต้องสัมผัสควรสวมถุงมือยางและอุปกรณ์ป้องกันเชื้อโรคให้มิดชิดทุกครั้ง เพื่อป้องกันเชื้อโรคเข้าสู่ร่างกาย

ส่วนภาคใต้ เนื่องจากในระยะที่ผ่านมาฝนตกชุกส่งผลให้ในบางพื้นที่อาจมีน้ำท่วมพื้นที่เลี้ยงสัตว์ เกษตรกรไม่ควรปล่อยให้สัตว์เลี้ยงอยู่ในที่ชื้นแฉะเป็นเวลานาน เพราะจะทำให้สัตว์เลี้ยงอ่อนแอและเป็นโรคได้ง่าย รวมทั้งควรหมั่นสังเกตสัตว์เลี้ยง หากพบตัวที่ป่วยควรรีบแยกออกจากกลุ่มและทำการรักษา เพื่อไม่ให้เชื้อโรคแพร่ไปยังตัวอื่นๆ และหลีกเลี่ยงการสัมผัสกับสัตว์ที่ป่วยและสารคัดหลั่งจากสัตว์โดยตรง หากมีความจำเป็นต้องสัมผัสควรสวมถุงมือยางและอุปกรณ์ป้องกันเชื้อโรคให้มิดชิดทุกครั้งเพื่อป้องกันเชื้อโรคเข้าสู่ร่างกาย

ปริมาณฝนสะสม
ระหว่างวันที่ 19 - 25 ธันวาคม 2565



THAI METEOROLOGICAL DEPARTMENT