



พยากรณ์อากาศเกษตรเพื่อไม้ผล

ระหว่างวันที่ 13 - 19 มีนาคม พ.ศ. 2566

ฉบับที่ 11/2566

กระทรวงดิจิทัลเพื่อเศรษฐกิจและสังคม

สภาวะอากาศ

ภาคเหนือ ในช่วงวันที่ 14 - 15 มี.ค.อากาศเย็นในตอนเช้ากับมีอากาศร้อนและมีฟ้าหลัวในตอนกลางวัน โดยมีฝนฟ้าคะนองร้อยละ 10 - 20 ของพื้นที่ อุณหภูมิต่ำสุด 18 - 22 องศาเซลเซียส อุณหภูมิสูงสุด 32 - 36 องศาเซลเซียส ส่วนในช่วงวันที่ 16 - 19 มี.ค. อากาศร้อนกับมีฟ้าหลัวในตอนกลางวัน โดยมีฝนฟ้าคะนองร้อยละ 20 - 30 ของพื้นที่อุณหภูมิต่ำสุด 21 - 25 องศาเซลเซียส อุณหภูมิสูงสุด 33 - 38 องศาเซลเซียส ลมตะวันออกเฉียงใต้ ความเร็ว 5 - 15 กม./ชม.

ภาคตะวันออกเฉียงเหนือ ในช่วงวันที่ 14 - 15 มี.ค. อากาศเย็นในตอนเช้า ลมตะวันออกเฉียงเหนือ ความเร็ว 10 - 20 กม./ชม. อุณหภูมิต่ำสุด 17 - 23 องศาเซลเซียส อุณหภูมิสูงสุด 31 - 34 องศาเซลเซียส ในช่วงวันที่ 16 - 19 มี.ค. อากาศร้อนกับมีฟ้าหลัวในตอนกลางวัน โดยมีฝนฟ้าคะนองร้อยละ 10 - 20 ของพื้นที่ลมตะวันออกเฉียงใต้ ความเร็ว 10 - 20 กม./ชม. อุณหภูมิต่ำสุด 21 - 25 องศาเซลเซียส อุณหภูมิสูงสุด 33 - 38 องศาเซลเซียส

ภาคกลาง ในช่วงวันที่ 14 - 15 มี.ค. เมฆบางส่วนกับมีฝนเล็กน้อยบางแห่งลมตะวันออกเฉียงใต้ ความเร็ว 15 - 20 กม./ชม. อุณหภูมิต่ำสุด 17 - 23 องศาเซลเซียส อุณหภูมิสูงสุด 31 - 34 องศาเซลเซียส ส่วนในช่วงวันที่ 16 - 19 มี.ค. อากาศร้อนกับมีฟ้าหลัวในตอนกลางวัน โดยมีฝนฟ้าคะนองร้อยละ 10 - 20 ของพื้นที่ ลมตะวันออกเฉียงใต้ ความเร็ว 10 - 20 กม./ชม. อุณหภูมิต่ำสุด 23 - 26 องศาเซลเซียส อุณหภูมิสูงสุด 34 - 38 องศาเซลเซียส

ภาคตะวันออก ในช่วงวันที่ 14 - 15 มี.ค. มีฝนฟ้าคะนองร้อยละ 10 - 20 ของพื้นที่ อุณหภูมิต่ำสุด 23 - 25 องศาเซลเซียส อุณหภูมิสูงสุด 32 - 36 องศาเซลเซียส ส่วนในช่วงวันที่ 16 - 19 มี.ค. อากาศร้อนกับมีฟ้าหลัวในตอนกลางวัน โดยมีฝนฟ้าคะนองร้อยละ 20 - 30 ของพื้นที่ ส่วนมากบริเวณแนวชายฝั่งทะเล อุณหภูมิต่ำสุด 24 - 27 องศาเซลเซียส อุณหภูมิสูงสุด 34 - 37 องศาเซลเซียส ลมตะวันออกเฉียงใต้ ความเร็ว 10 - 30 กม./ชม. ทะเลมีคลื่นต่ำกว่า 1 เมตร บริเวณที่มีฝนฟ้าคะนองคลื่นสูงมากกว่า 1 เมตร

ภาคใต้ฝั่งตะวันออก มีฝนฟ้าคะนองร้อยละ 10 - 30 ของพื้นที่ ตลอดช่วง ตั้งแต่ จ.สุราษฎร์ธานีขึ้นมา ลมตะวันออกเฉียงใต้ ความเร็ว 15 - 30 กม./ชม. ทะเลมีคลื่นสูงประมาณ 1 เมตร บริเวณที่มีฝนฟ้าคะนองคลื่นสูง 1 - 2 เมตร ตั้งแต่ จ.นครศรีธรรมราชลงไป ลมตะวันออกเฉียงใต้ ความเร็ว 15 - 35 กม./ชม. ทะเลมีคลื่นสูง 1 - 2 เมตร บริเวณที่มีฝนฟ้าคะนองคลื่นสูงมากกว่า 2 เมตร อุณหภูมิต่ำสุด 21 - 27 องศาเซลเซียส อุณหภูมิสูงสุด 29 - 35 องศาเซลเซียส

ภาคใต้ฝั่งตะวันตก มีฝนฟ้าคะนองร้อยละ 10 - 30 ของพื้นที่ ตลอดช่วง ลมตะวันออกเฉียงใต้ ความเร็ว 15 - 30 กม./ชม. ทะเลมีคลื่นสูงต่ำกว่า 1 เมตร บริเวณฝนฟ้าคะนองคลื่นสูงประมาณ 1 เมตร อุณหภูมิต่ำสุด 21 - 26 องศาเซลเซียส อุณหภูมิสูงสุด 32 - 36 องศาเซลเซียส

ข้อควรระวัง ระวังน้ำบริเวณประเทศไทยตอนบนอากาศแปรปรวน เกษตรกรควรดูแลรักษาสุขภาพให้แข็งแรง เพื่อป้องกันการเจ็บป่วย

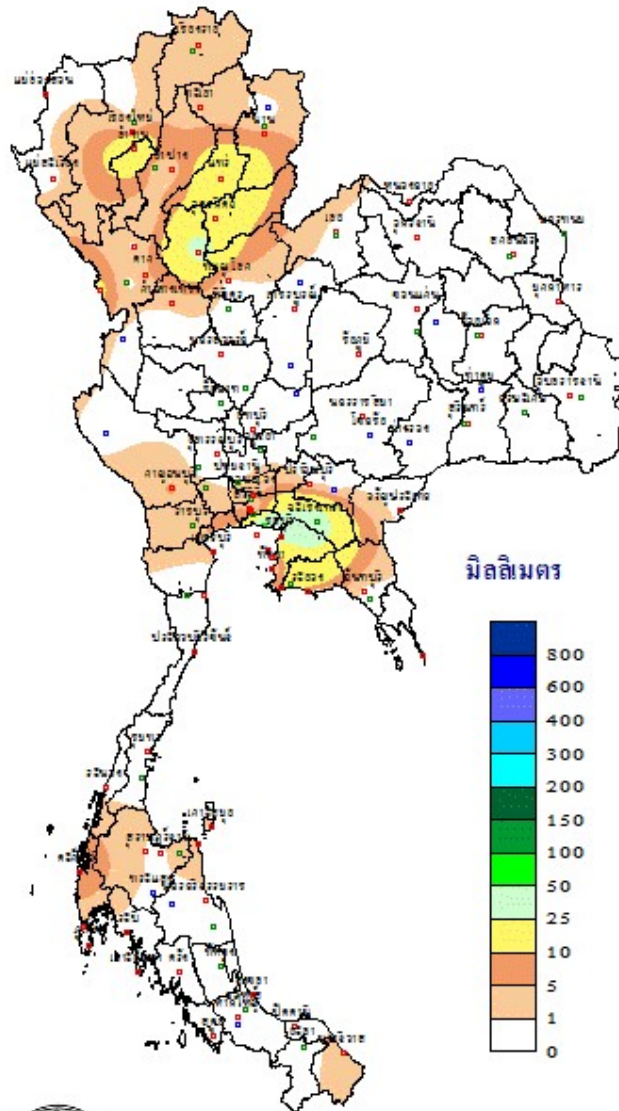
สภาวะอากาศที่มีผลกระทบต่อไม้ผล

สัปดาห์นี้บริเวณประเทศไทยตอนบนจะมีอากาศแปรปรวน เกษตรกรควรดูแลรักษาสุขภาพให้แข็งแรงเพื่อป้องกันการเจ็บป่วย ส่วนผู้ที่เลี้ยงสัตว์ควรควบคุมอุณหภูมิภายในโรงเรือนอย่าให้เปลี่ยนแปลงรวดเร็ว เพื่อป้องกันสัตว์เลี้ยงปรับตัวไม่ทันอ่อนแอและเป็นโรคได้ง่าย สำหรับสภาพอากาศที่แห้ง เกษตรกรควรระวังและป้องกันอัคคีภัยและไฟป่า โดยทำแนวกันไฟรอบพื้นที่การเกษตรที่อยู่อาศัย และโรงเรือนเลี้ยงสัตว์ รวมทั้งควรหลีกเลี่ยงการจุดไฟเผาวัสดุเหลือใช้ทางการเกษตร เช่น ใบไม้ ฟางข้าว และหญ้าแห้ง เป็นต้น โดยเฉพาะบริเวณถนนหนทางควั่นไฟจะทำให้ทัศนวิสัยลดลงเป็นอุปสรรคต่อการสัญจร และควั่นไฟอาจเป็นอันตรายต่อสุขภาพ อนึ่ง ในช่วงวันที่ 13-14 มี.ค.จะมีฝนฟ้าคะนอง เกษตรกรควรระวังอันตรายและป้องกันความเสียหายจากสภาวะดังกล่าว โดยหลีกเลี่ยงการอยู่ในที่โล่งและปล่อยให้สัตว์เลี้ยงอยู่กลางแจ้ง ขณะฟ้าคะนอง และไม่ควรเข้าใกล้สิ่งปลูกสร้างที่ไม่แข็งแรง ต้นไม้ใหญ่ และป้ายโฆษณาต่างๆ ขณะลมแรง รวมทั้งผูกยึดและค้ำยันกิ่งและลำต้นของไม้ผลให้มั่นคงแข็งแรง สำหรับภาคใต้ปริมาณและการกระจายของฝนจะลดลง เกษตรกรควรกักเก็บน้ำเอาไว้ เพื่อจะได้มีน้ำใช้ทางการเกษตรในช่วงที่มีฝนตกน้อย ส่วนทางตอนบนของภาคสภาพอากาศแห้ง เกษตรกรควรระวังและป้องกันอัคคีภัย

สำหรับบริเวณประเทศไทยตอนบนจะมีฝนฟ้าคะนองบางพื้นที่ เกษตรกรควรผูกยึดและค้ำยันกิ่งและลำต้นของไม้ผลให้มั่นคงแข็งแรง เพื่อป้องกันกิ่งฉีกหักและต้นโค่นล้มเมื่อมีลมแรง สำหรับฝนที่ตกไม่สม่ำเสมอสภาพอากาศเหมาะแก่การระบาดของศัตรูพืชจำพวกหนอน ซึ่งตัวอ่อนและตัวเต็มวัยจะกัดกินส่วนที่อ่อนของพืชทำให้ต้นพืชชะงักการเจริญเติบโต ผลผลิตลดลงและด้อยคุณภาพ ดังนั้นชาวสวนควรระวังและป้องกันการระบาดของศัตรูพืชดังกล่าวโดยหมั่นสำรวจสวนหากพบควรรีบกำจัด ส่วนพื้นที่ซึ่งสภาพอากาศแห้ง เกษตรกรควรระวังและป้องกันการระบาดของศัตรูพืชจำพวกปากดูด เช่น เพลี้ยและไรต่างๆ ซึ่งตัวอ่อนและตัวเต็มวัยจะดูดกินน้ำเลี้ยงจากพืชทำให้ต้นพืชทรุดโทรม ผลผลิตลดลง และด้อยคุณภาพ นอกจากนี้ไม้ผลที่อยู่ในระยะเจริญเติบโต ชาวสวนควรคลุมดินบริเวณแปลงปลูกพืชและโคนต้นพืชด้วยวัสดุเหลือใช้ทางการเกษตร เช่น ใบไม้ ฟางข้าว และหญ้าแห้ง เป็นต้น เพื่อลดอัตราการระเหยของน้ำบริเวณผิวดิน รักษาความชื้นภายในดิน และรักษาอุณหภูมิดิน

ส่วนภาคใต้ทางตอนบนของภาคปริมาณและการกระจายของฝนมีน้อยสภาพอากาศแห้ง เกษตรกรควรระวังและป้องกันการระบาดของศัตรูพืชจำพวกปากดูด เช่น เพลี้ยและไรต่างๆ ซึ่งตัวอ่อนและตัวเต็มวัยจะดูดกินน้ำเลี้ยงจากพืชทำให้ต้นพืชทรุดโทรม ส่วนทางตอนล่างของภาคฝนตกไม่สม่ำเสมอ เกษตรกรควรระวังและป้องกันการระบาดของศัตรูพืชจำพวกหนอน ซึ่งจะกัดกินส่วนที่อ่อนของพืชทำให้ต้นพืชชะงักการเจริญเติบโต ผลผลิตลดลงและด้อยคุณภาพ ดังนั้นเกษตรกรควรหมั่นสังเกตหากพบศัตรูพืชดังกล่าวควรรีบกำจัด เพื่อไม่ให้แพร่ขยายไปสู่ต้นอื่นๆ สำหรับปริมาณและการกระจายของฝนจะลดลง เกษตรกรควรกักเก็บน้ำเอาไว้ เพื่อจะได้มีน้ำใช้ทางการเกษตรในช่วงแล้ง

ปริมาณฝนสะสม
ระหว่างวันที่ 6 - 12 มีนาคม 2566



THAI METEOROLOGICAL DEPARTMENT