



พยากรณ์อากาศเกษตรเพื่อไม้ผล

ระหว่างวันที่ 24 – 30 เมษายน พ.ศ. 2566

ฉบับที่ 17/2566

กระทรวงดิจิทัลเพื่อเศรษฐกิจและสังคม

สภาวะอากาศ

ภาคเหนือ อากาศร้อนโดยทั่วไป กับมีอากาศร้อนจัดบางพื้นที่ ตลอดช่วง ในช่วงวันที่ 24 - 26 เม.ย. จะมีพายุฝนฟ้าคะนองร้อยละ 30-40 ของพื้นที่ กับมีลมกระโชกแรงและมีลูกเห็บตกบางแห่ง ส่วนในช่วงวันที่ 27 - 30 เม.ย. มีฝนฟ้าคะนองร้อยละ 10 - 30 ของพื้นที่ กับมีลมกระโชกแรงบางแห่ง ลมใต้ ความเร็ว 10 - 15 กม./ชม. อุณหภูมิต่ำสุด 21 - 27 องศาเซลเซียส อุณหภูมิสูงสุด 35 - 41 องศาเซลเซียส

ภาคตะวันออกเฉียงเหนือ อากาศร้อนในตอนกลางวัน ตลอดช่วง ในช่วงวันที่ 24- 26 เม.ย. มีพายุฝนฟ้าคะนองร้อยละ 40 -60 ของพื้นที่ กับมีลมกระโชกแรงและมีลูกเห็บตกบางแห่ง ลมตะวันออกเฉียงใต้ ความเร็ว 10 - 20 กม./ชม. ในช่วงวันที่ 27 - 28 เม.ย. มีฝนฟ้าคะนองร้อยละ 10 - 20 ของพื้นที่ กับมีลมกระโชกแรงบางแห่ง ส่วนในช่วงวันที่ 29-30 เม.ย. มีฝนฟ้าคะนองร้อยละ 20 - 40 ของพื้นที่ กับมีลมกระโชกแรงบางแห่ง ลมตะวันออกเฉียงใต้ ความเร็ว 10 - 15 กม./ชม. อุณหภูมิต่ำสุด 22-26 องศาเซลเซียส อุณหภูมิสูงสุด 35-39 องศาเซลเซียส

ภาคกลาง ในช่วงวันที่ 25- 26 เม.ย. อากาศร้อนในตอนกลางวัน กับมีอากาศร้อนจัดบางพื้นที่ โดยมีพายุฝนฟ้าคะนองร้อยละ 30 - 40 ของพื้นที่ กับมีลมกระโชกแรงและมีลูกเห็บตกบางแห่ง อุณหภูมิต่ำสุด 23-28 องศาเซลเซียส อุณหภูมิสูงสุด 34-40 องศาเซลเซียส ลมตะวันออกเฉียงใต้ ความเร็ว 10-20 กม./ชม. ส่วนในช่วงวันที่ 27 - 30 เม.ย. อากาศร้อนกับมีฟ้าหลัวในตอนกลางวัน โดยมีฝนฟ้าคะนองร้อยละ 10 - 30 ของพื้นที่ กับมีลมกระโชกแรงบางแห่ง อุณหภูมิต่ำสุด 22 - 27 องศาเซลเซียส อุณหภูมิสูงสุด 33 - 37 องศาเซลเซียส ลมใต้ ความเร็ว 10 - 20 กม./ชม.

ภาคตะวันออก ในช่วงวันที่ 24- 26 เม.ย. อากาศร้อนกับมีฟ้าหลัวในตอนกลางวัน โดยมีพายุฝนฟ้าคะนองร้อยละ 40 -60 ของพื้นที่ กับมีลมกระโชกแรง และมีลูกเห็บตกบางแห่ง ลมตะวันออกเฉียงใต้ ความเร็ว 10 - 30 กม./ชม. ทะเลมีคลื่นต่ำกว่า 1 เมตร บริเวณที่มีฝนฟ้าคะนองคลื่นสูงประมาณ 1 เมตร อุณหภูมิต่ำสุด 25-29 องศาเซลเซียส อุณหภูมิสูงสุด 34-38 องศาเซลเซียส ส่วนในช่วงวันที่ 27 -30 เม.ย. อากาศร้อนกับมีฟ้าหลัวในตอนกลางวัน โดยมีฝนฟ้าคะนองร้อยละ 10 - 30 ของพื้นที่ กับมีลมกระโชกแรงบางแห่ง ลมใต้ ความเร็ว 10 - 30 กม./ชม. ทะเลมีคลื่นต่ำกว่า 1 เมตร บริเวณที่มีฝนฟ้าคะนองคลื่นสูงประมาณ 1 เมตร อุณหภูมิต่ำสุด 24 - 27 องศาเซลเซียส อุณหภูมิสูงสุด 32 - 37 องศาเซลเซียส

ภาคใต้ฝั่งตะวันออก อากาศร้อนในตอนกลางวัน ตลอดช่วง ในช่วงวันที่ 25 - 26 และ 29 - 30 เม.ย. มีฝนฟ้าคะนองร้อยละ 20 - 40 ของพื้นที่ ลมตะวันออกเฉียงใต้ ความเร็ว 15 -30 กม./ชม. ทะเลมีคลื่นสูงประมาณ 1 เมตร บริเวณที่มีฝนฟ้าคะนองคลื่นสูงมากกว่า 2 เมตร ส่วนในช่วงวันที่ 27 - 28 เม.ย. มีฝนฟ้าคะนองร้อยละ 10 - 30 ของพื้นที่ ลมตะวันออกเฉียงใต้ ความเร็ว 15 -30 กม./ชม. ทะเลมีคลื่นสูงประมาณ 1 เมตร บริเวณที่มีฝนฟ้าคะนองคลื่นสูงมากกว่า 1 เมตร อุณหภูมิต่ำสุด 23 - 27 องศาเซลเซียส อุณหภูมิสูงสุด 32 - 38 องศาเซลเซียส

ภาคใต้ฝั่งตะวันตก อากาศร้อนในตอนกลางวัน โดยมีฝนฟ้าคะนองร้อยละ 10 - 30 ของพื้นที่ ตลอดช่วง ลมตะวันออกเฉียงใต้ ความเร็ว 10-30 กม./ชม. ทะเลมีคลื่นต่ำกว่า 1 เมตร บริเวณที่มีฝนฟ้าคะนองคลื่นสูงมากกว่า 1 เมตร อุณหภูมิต่ำสุด 24 - 28 องศาเซลเซียส อุณหภูมิสูงสุด 33 - 37 องศาเซลเซียส

ข้อควรระวัง ระวังจะมีอากาศร้อนถึงร้อนจัด เกษตรกรควรระวังโรคลมแดด ส่วนในช่วงวันที่ 24 - 26 เม.ย. จะมีพายุฤดูร้อน เกษตรกรควรระวังอันตรายและป้องกันความเสียหายจากสภาวะดังกล่าว โดยหลีกเลี่ยงการอยู่กลางแจ้ง และปล่อยให้สัตว์เลี้ยงอยู่ในที่โล่ง ขณะฟ้าคะนอง และไม่ควรเข้าใกล้สิ่งปลูกสร้างที่ไม่แข็งแรง ต้นไม้ใหญ่ และป้ายโฆษณาสูงๆ ขณะลมแรง สำหรับชาวเรือบริเวณอ่าวไทยควรเดินเรือด้วยความระมัดระวัง

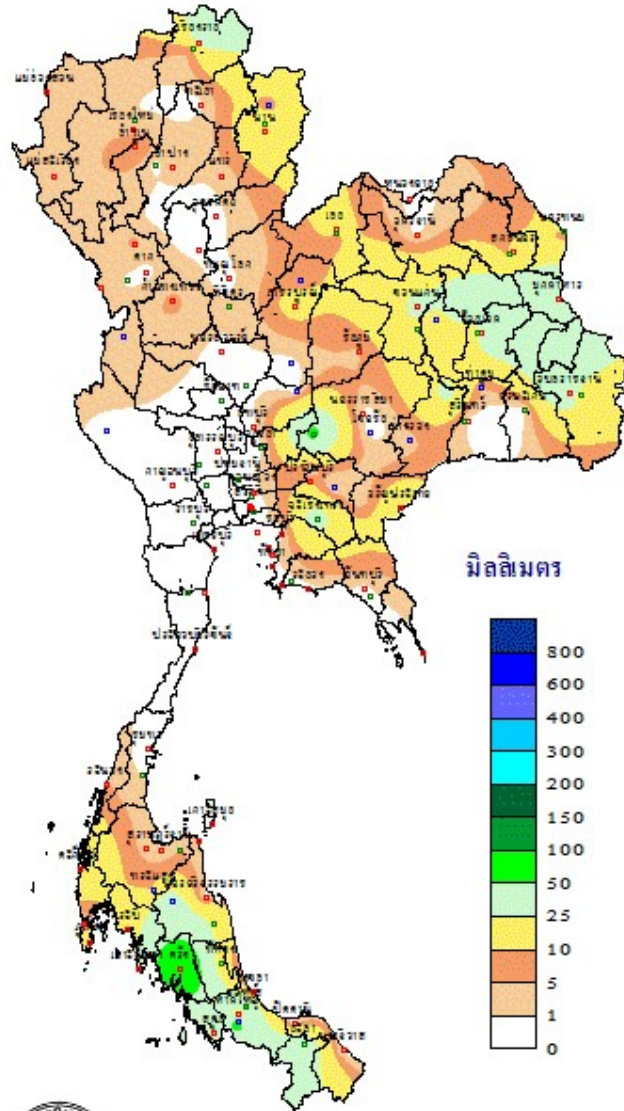
สภาวะอากาศที่มีผลกระทบต่อไม้ผล

สัปดาห์นี้บริเวณประเทศไทยตอนบนจะมีอากาศร้อนและมีแดดจัด เกษตรกรควรหลีกเลี่ยงการอยู่กลางแจ้งเป็นเวลานาน หากมีความจำเป็นต้องทำงานในที่โล่งควรสวมเสื้อผ้าให้มิดชิด เพื่อป้องกันผิวไหม้และควรดื่มน้ำบ่อยๆ เพื่อป้องกันร่างกายขาดน้ำ สำหรับผู้ที่เลี้ยงสัตว์ควรลดอุณหภูมิภายในโรงเรือน เพื่อป้องกันสัตว์เครียด ส่วนอุณหภูมิกลางวันและกลางคืนที่แตกต่างกันมาก โดยเฉพาะในภาคเหนือ เกษตรกรควรดูแลรักษาสุขภาพให้แข็งแรง เพื่อป้องกันการเจ็บป่วย ส่วนผู้ที่เลี้ยงสัตว์ควรควบคุมอุณหภูมิภายในโรงเรือนอย่าให้เปลี่ยนแปลงรวดเร็ว เพื่อป้องกันสัตว์ปรับตัวไม่ทัน อ่อนแอและเป็นโรคได้ง่าย สำหรับสภาพอากาศที่แห้ง เกษตรกรควรระวังและป้องกันอัคคีภัย โดยทำแนวกันไฟรอบพื้นที่การเกษตร อนึ่ง ในช่วงวันที่ 24 – 26 เม.ย.บริเวณประเทศไทยตอนจะมีพายุฤดูร้อน โดยมีลักษณะฝนฟ้าคะนอง ลมกระโชกแรง และลูกเห็บตก เกษตรกรควรระวังอันตรายและป้องกันความเสียหายจากสภาวะดังกล่าว โดยหลีกเลี่ยงการอยู่ในที่โล่งและเปลือยให้สัตว์เลี้ยงอยู่กลางแจ้งขณะฟ้าคะนอง รวมทั้งไม่ควรเข้าไปใกล้ต้นไม้ใหญ่ สิ่งปลูกสร้างที่ไม่แข็งแรง และป้ายโฆษณาต่างๆ ขณะลมแรง สำหรับภาคใต้สภาพอากาศที่แห้ง เกษตรกรควรระวังและป้องกันอัคคีภัยไว้ด้วย

สำหรับบริเวณประเทศไทยตอนบน ระยะนี้ปริมาณและการกระจายของฝนน้อย ไม้ผลที่อยู่ในระยะเจริญเติบโต เกษตรกรควรดูแลให้น้ำอย่างเหมาะสม หากได้รับน้ำไม่เพียงพอจะทำให้ต้นเหี่ยวเฉา ถ้าขาดน้ำเป็นเวลานานจะทำให้ต้นตายได้ ระยะนี้ปริมาณน้ำระเหยมีมาก เกษตรกรควรคลุมดินบริเวณโคนต้นด้วยวัสดุเหลือใช้ทางการเกษตร เช่น ใบไม้ ฟางข้าว และหญ้าแห้ง เป็นต้น เพื่อลดอัตราการระเหยของน้ำบริเวณผิวดิน รักษาความชื้นภายในดินและรักษาอุณหภูมิดิน นอกจากนี้ควรระวังและป้องกันการระบาดของศัตรูพืชจำพวกปากดูด เช่น เพลี้ยและไรต่างๆ ซึ่งตัวอ่อนและตัวเต็มวัยจะดูดกินน้ำเลี้ยงจากต้นพืชทำให้ต้นพืชทรุดโทรม ผลผลิตลดลง และด้อยคุณภาพได้ สำหรับในช่วงวันที่ 25-27 เม.ย. จะมีพายุฤดูร้อน เกษตรกรควรผูกยึดและค้ำยันกิ่งของไม้ผลให้มั่นคงแข็งแรง เพื่อป้องกันกิ่งฉีกหักและต้นโค่นล้มเมื่อมีลมแรง ส่วนไม้ผลที่อยู่ในระยะผลแก่และเก็บเกี่ยว เกษตรกรรีบเก็บเกี่ยว เพื่อป้องกันความเสียหายจากสภาวะดังกล่าว

ส่วนภาคใต้สำหรับสภาพอากาศแห้ง โดยเฉพาะทางตอนบนของภาค เกษตรกรควรระวังและป้องกันการระบาดของศัตรูพืชจำพวกปากดูด เช่น เพลี้ยและไรต่างๆ ซึ่งตัวอ่อนและตัวเต็มวัยจะดูดกินน้ำเลี้ยงจากต้นพืชทำให้ต้นพืชทรุดโทรม ผลผลิตลดลง และด้อยคุณภาพ ส่วนทางตอนล่างของภาคฝนตกไม่สม่ำเสมอ เกษตรกรควรระวังและป้องกันการระบาดของศัตรูพืชจำพวกหนอน ซึ่งจะกัดกินส่วนที่อ่อนของพืชทำให้ต้นพืชชะงักการเจริญเติบโต สำหรับบางพื้นที่อาจมีลมแรง เกษตรกรควรผูกยึดและค้ำยันกิ่งของไม้ผลให้มั่นคงแข็งแรง เพื่อป้องกันกิ่งฉีกหักและต้นโค่นล้มเมื่อมีลมแรง สำหรับไม้ผลที่อยู่ในระยะเจริญเติบโต เกษตรกรควรดูแลให้น้ำอย่างเหมาะสม หากได้รับน้ำไม่เพียงพอจะทำให้ต้นเหี่ยวเฉา ถ้าขาดน้ำเป็นเวลานานจะทำให้ต้นตายได้ ระยะนี้ปริมาณน้ำระเหยมีมาก เกษตรกรควรคลุมดินบริเวณโคนต้นไม้ผลด้วยวัสดุเหลือใช้ทางการเกษตร เช่น ใบไม้ ฟางข้าว และหญ้าแห้ง เป็นต้น เพื่อลดอัตราการระเหยของน้ำบริเวณผิวดิน รักษาความชื้นภายในดิน และรักษาอุณหภูมิดิน

ปริมาณฝนสะสม
ระหว่างวันที่ 17 - 23 เมษายน 2566



THAI METEOROLOGICAL DEPARTMENT