



พยากรณ์อากาศเกษตรเพื่อไม้ผล

ระหว่างวันที่ 12 – 18 ธันวาคม พ.ศ. 2565

ฉบับที่ 47/2565

กระทรวงดิจิทัลเพื่อเศรษฐกิจและสังคม

สภาวะอากาศ

ภาคเหนือ อากาศเย็นถึงหนาวในตอนเช้ากับมีลมแรง ตลอดช่วง และอุณหภูมิลดลง 3 – 5 องศาเซลเซียส อุณหภูมิต่ำสุด 13 – 21 องศาเซลเซียส อุณหภูมิสูงสุด 29 – 32 องศาเซลเซียส บริเวณยอดดอยอากาศหนาวถึงหนาวจัด อุณหภูมิต่ำสุด 4 - 14 องศาเซลเซียส ลมตะวันออกเฉียงเหนือ ความเร็ว 10 – 25 กม./ชม.

ภาคตะวันออกเฉียงเหนือ อากาศเย็นถึงหนาวในตอนเช้ากับมีลมแรง ตลอดช่วง และอุณหภูมิลดลง 4 – 6 องศาเซลเซียส อุณหภูมิต่ำสุด 11 – 20 องศาเซลเซียส อุณหภูมิสูงสุด 25 – 31 องศาเซลเซียส บริเวณยอดภูอากาศหนาวถึงหนาวจัด อุณหภูมิต่ำสุด 8 - 14 องศาเซลเซียส ในช่วงวันที่ 12 – 16 ธ.ค. ลมตะวันออกเฉียงเหนือ ความเร็ว 10 – 30 กม./ชม. ส่วนในช่วงวันที่ 17 – 18 ธ.ค. ลมตะวันออกเฉียงเหนือ ความเร็ว 15 – 35 กม./ชม.

ภาคกลาง อากาศเย็นในตอนเช้ากับมีลมแรง ตลอดช่วง และอุณหภูมิจะลดลง 3 – 5 องศาเซลเซียส อุณหภูมิต่ำสุด 16 – 22 องศาเซลเซียส อุณหภูมิสูงสุด 29 – 32 องศาเซลเซียส ในช่วงวันที่ 12 – 16 ธ.ค. ลมตะวันออกเฉียงเหนือ ความเร็ว 10 - 25 กม./ชม. ส่วนในช่วงวันที่ 17 – 18 ธ.ค. ลมตะวันออกเฉียงเหนือ ความเร็ว 10 – 30 กม./ชม.

ภาคตะวันออก ในช่วงวันที่ 12 - 17 ธ.ค. อากาศเย็นในตอนเช้ากับมีลมแรง และอุณหภูมิจะลดลง 3 – 5 องศาเซลเซียส อุณหภูมิต่ำสุด 17 – 22 องศาเซลเซียส อุณหภูมิสูงสุด 29 – 32 องศาเซลเซียส ในช่วงวันที่ 12 – 16 ธ.ค. ลมตะวันออกเฉียงเหนือ ความเร็ว 15 - 35 กม./ชม. ทะเลมีคลื่นสูง 1 - 2 เมตร ห่างฝั่งคลื่นสูงประมาณ 2 เมตร ส่วนในช่วงวันที่ 17 – 18 ธ.ค. ลมตะวันออกเฉียงเหนือ ความเร็ว 20 - 35 กม./ชม. ทะเลมีคลื่นสูงประมาณ 2 เมตร ห่างฝั่งคลื่นสูงมากกว่า 2 เมตร

ภาคใต้ฝั่งตะวันออก ในช่วงวันที่ 12 – 16 ธ.ค. มีฝนฟ้าคะนองร้อยละ 30 - 40 ของพื้นที่ ส่วนใหญ่ตอนล่างของภาค ส่วนทางตอนบนของภาคมีอากาศเย็นในตอนเช้า ตั้งแต่ จ.สุราษฎร์ธานี ขึ้นมา ลมตะวันออกเฉียงเหนือ ความเร็ว 15 - 30 กม./ชม. ทะเลมีคลื่นสูง 1 - 2 เมตร บริเวณที่มีฝนฟ้าคะนองคลื่นสูงมากกว่า 2 เมตร ตั้งแต่ จ.นครศรีธรรมราช ลงไป ลมตะวันออกเฉียงเหนือ ความเร็ว 20 - 35 กม./ชม. ทะเลมีคลื่นสูงประมาณ 2 เมตร บริเวณที่มีฝนฟ้าคะนองคลื่นสูงมากกว่า 2 เมตร ส่วนในช่วงวันที่ 17 – 18 ธ.ค. ทางตอนบนของภาคมีอากาศเย็นในตอนเช้า ตอนล่างของภาค มีฝนฟ้าคะนองร้อยละ 60 - 70 ของพื้นที่ ลมตะวันออกเฉียงเหนือ ความเร็ว 20 - 35 กม./ชม. ทะเลมีคลื่นสูงประมาณ 2 เมตร บริเวณที่มีฝนฟ้าคะนองคลื่นสูงมากกว่า 2 เมตร อุณหภูมิต่ำสุด 21 – 25 องศาเซลเซียส อุณหภูมิสูงสุด 26 – 33 องศาเซลเซียส

ภาคใต้ฝั่งตะวันตก ในช่วงวันที่ 12 – 16 ธ.ค. มีฝนฟ้าคะนองร้อยละ 40 - 60 ของพื้นที่ และมีฝนตกหนักบางแห่ง ลมตะวันออกเฉียงเหนือ ความเร็ว 15 - 35 กม./ชม. ทะเลมีคลื่นสูง 1 - 2 เมตร ห่างฝั่งคลื่นสูงมากกว่า 2 เมตร ในช่วงวันที่ 17 – 18 ธ.ค. มีฝนฟ้าคะนองร้อยละ 30 - 40 ของพื้นที่ ลมตะวันออกเฉียงเหนือ ความเร็ว 15 - 35 กม./ชม. ทะเลมีคลื่นสูง 1 - 2 เมตร ห่างฝั่งคลื่นสูงมากกว่า 2 เมตร อุณหภูมิต่ำสุด 22 – 25 องศาเซลเซียส อุณหภูมิสูงสุด 26 – 33 องศาเซลเซียส

ข้อควรระวัง ระยะนี้บริเวณประเทศไทยตอนบนอุณหภูมิลดลง สภาพอากาศหนาวเย็น เกษตรกรควรให้ความอบอุ่นแก่ตนเองอย่างเพียงพอและดูแลสุขภาพสภาพให้แข็งแรง เพื่อป้องกันการเจ็บป่วย สำหรับบริเวณอ่าวไทยจะมีคลื่นลมแรงชาวเรือและชาวประมงควรเดินเรือด้วยความระมัดระวัง

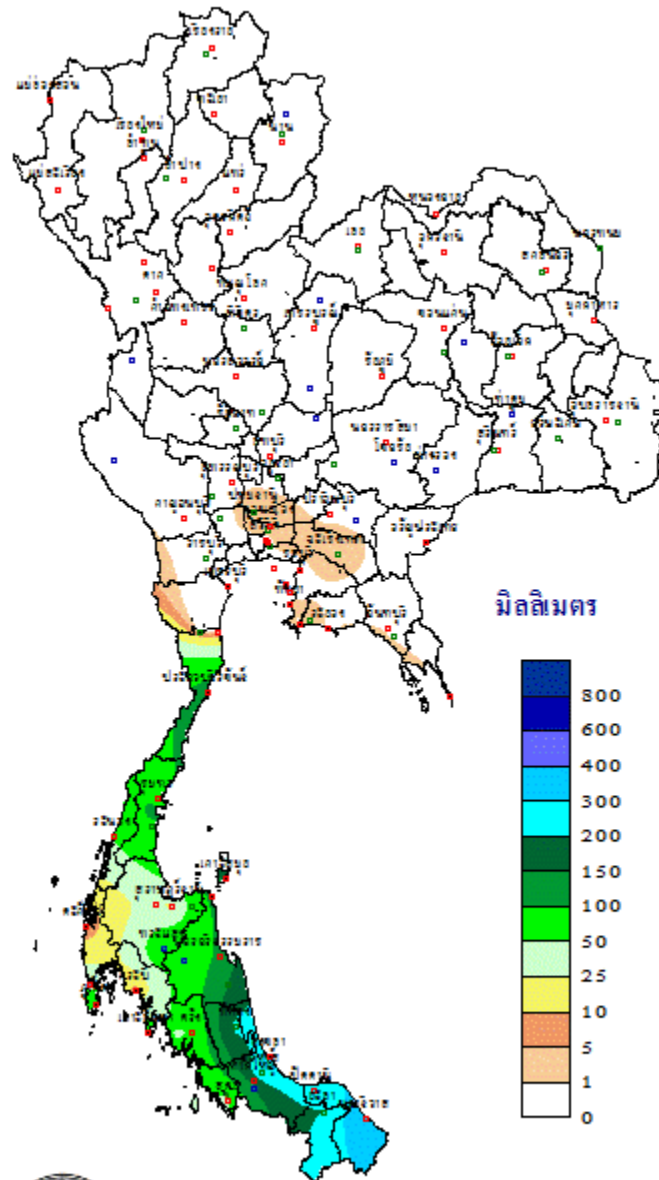
สภาวะอากาศที่มีผลกระทบต่อไม้ผล

สัปดาห์นี้บริเวณประเทศไทยตอนบนจะมีอากาศหนาวเย็น สำหรับบริเวณเทือกเขา ยอดดอย และยอดภู จะมีอากาศหนาวถึงหนาวจัด เกษตรกรควรให้ความอบอุ่นแก่ตนเองอย่างเพียงพอ และรักษาสุขภาพให้แข็งแรงเพื่อป้องกันการเจ็บป่วย ส่วนสภาพอากาศที่แห้ง เกษตรกรควรระวังและป้องกันการเกิดอัคคีภัย โดยทำแนวกันไฟรอบพื้นที่การเกษตร รวมทั้งควรหลีกเลี่ยงการจุดไฟเพื่อเผาวัสดุเหลือใช้ทางการเกษตร เช่น ใบไม้ ฟางข้าว และหญ้าแห้ง เป็นต้น เนื่องจากในช่วงฤดูหนาวอากาศจะจืดจาง คิว้นไฟไม่สามารถลอยขึ้นสู่ชั้นบรรยากาศได้สะดวกแต่จะแผ่ปกคลุมบริเวณข้างเคียง ทำให้ทัศนวิสัยลดลง โดยเฉพาะบริเวณถนนทางจะเป็นอุปสรรคต่อการสัญจร และคิว้นไฟอาจเป็นอันตรายต่อสุขภาพ สำหรับภาคใต้จะมีฝนตกชุกและมีฝนตกหนักบางพื้นที่ เกษตรกรควรระวังอันตรายและป้องกันความเสียหายจากสภาวะดังกล่าว โดยขุดลอกคูคลอง ทางระบายน้ำ รวมทั้งสันดอนปากแม่น้ำ เพื่อให้ น้ำระบายได้สะดวก ป้องกันน้ำเอ่อล้นท่วมพื้นที่การเกษตรและอาคารบ้านเรือน อนึ่ง พื้นที่ซึ่งถูกน้ำท่วมในช่วงที่ผ่านมา หากระดับน้ำลดลงแล้ว เกษตรกรควรรีบฟื้นฟูพื้นที่การเกษตรและแหล่งน้ำให้ใช้ได้ดังเดิม

สำหรับบริเวณประเทศไทยตอนบน ไม้ผลที่ออกดอกในช่วงฤดูหนาว เช่น ลิ้นจี่และลำไย เป็นต้น เกษตรกรควรกำจัดวัชพืชบริเวณโคนต้นให้โล่งเตียน เพื่อไม่ให้แย่งน้ำและธาตุอาหารจากต้นไม้ผลที่ปลูกและทำให้ดินแห้ง นอกจากนี้ควรรดให้น้ำรองอุณหภูมิต่ำสุดลดลงจนเหมาะสมและยาวนานเพียงพอที่จะกระตุ้นให้พืชแตกตาดอกได้ และเมื่อเห็นดอกชัดเจนแล้วจึงค่อยให้น้ำ โดยให้น้ำในปริมาณที่น้อยก่อนแล้วค่อยเพิ่มปริมาณขึ้น ส่วนไม้ผลที่อยู่ในระยะเจริญเติบโต เกษตรกรควรคลุมดินบริเวณโคนต้นพืชด้วยวัสดุเหลือใช้ทางการเกษตร เพื่อลดอัตราการระเหยของน้ำบริเวณผิวดิน รักษาความชื้นภายในดิน และรักษาอุณหภูมิดิน แต่ไม่ควรคลุมดินชิดโคนต้นพืชจนเกินไป เพราะอาจทำให้เชื้อโรคและศัตรูพืชลุกลามสู่ต้นไม้ผลได้ สำหรับบางพื้นที่สภาพอากาศแห้งโดยเฉพาะทั้งภาคเหนือและภาคตะวันออกเฉียงเหนือ รวมทั้งทางตอนบนของทั้งภาคกลางและภาคตะวันออก เกษตรกรควรระวังและป้องกันการระบาดของศัตรูพืชจำพวกปากดูด เช่น เพลี้ยและไรต่างๆ ซึ่งศัตรูพืชดังกล่าวจะดูดกินน้ำเลี้ยงจากต้นพืช ทำให้ต้นพืชทรุดโทรม ผลผลิตลดลง และด้อยคุณภาพได้ ส่วนพื้นที่ตกและหยุดตกสลับกันโดยเฉพาะทางตอนล่างของทั้งภาคกลางและภาคตะวันออก เกษตรกรควรระวังและป้องกันการระบาดของศัตรูพืชจำพวกหนอน ซึ่งศัตรูพืชดังกล่าวจะกัดกินส่วนที่อ่อนของพืชทำให้ต้นพืชชะงักการเจริญเติบโต ผลผลิตลดลง และด้อยคุณภาพ

ส่วนภาคใต้ระยะนี้มีฝนตกชุกกับมีฝนตกหนักถึงหนักมากบางพื้นที่ เกษตรกรที่ปลูกไม้ผลควรทำทางระบายน้ำและขุดลอกคูคลองให้น้ำระบายได้สะดวก โดยเฉพาะพื้นที่สวนผลไม้ซึ่งอยู่ในที่ลุ่ม เกษตรกรไม่ควรปล่อยให้ น้ำขังบริเวณแปลงปลูกและโคนต้นเป็นเวลานานเพราะจะทำให้รากพืชเน่า ต้นไม้ผลตายได้ สำหรับพื้นที่ซึ่งมีฝนตกติดต่อกันทำให้ดินและอากาศมีความชื้นสูง ชาวสวนควรระวังและป้องกันการระบาดของโรคพืชที่เกิดจากเชื้อรา เช่น โรครากเน่าโคนเน่า และโรคราสีชมพู เป็นต้น โดยดูแลแปลงปลูกให้โปร่ง อากาศถ่ายเทได้สะดวก แสงแดดส่องได้ทั่วถึงเพื่อลดความชื้นสะสมภายในสวน ส่วนพื้นที่ซึ่งถูกน้ำท่วมในระยะที่ผ่านมา หากระดับน้ำลดลงแล้ว เกษตรกรควรรีบระบายน้ำออก และควรหลีกเลี่ยงการเหยียบย่ำดินบริเวณโคนต้นพืชรวมทั้งไม่ควรนำเครื่องจักรกลหนักเข้าในบริเวณแปลงปลูก เพราะจะทำให้ดินแน่นและส่งผลกระทบต่อรากพืชและเครื่องจักรอาจติดหล่มได้ง่าย

ปริมาณฝนสะสม
ระหว่างวันที่ 5 - 11 ธันวาคม 2565



THAI METEOROLOGICAL DEPARTMENT