



พยากรณ์อากาศเพื่อการเกษตร 7 วันข้างหน้า

ระหว่างวันที่ 14 – 20 เมษายน พ.ศ. 2566

ออกประกาศวันศุกร์ที่ 14 เมษายน พ.ศ. 2566

กระทรวงดิจิทัลเพื่อเศรษฐกิจและสังคม

ฉบับที่ 45/2566

การคาดหมายลักษณะอากาศ ในช่วงวันที่ 15 - 16 เม.ย. บริเวณความกดอากาศสูงหรือมวลอากาศเย็นกำลังปานกลางจากประเทศจีนจะแผ่ลงมาปกคลุมภาคตะวันออกเฉียงเหนือ และทะเลจีนใต้ ส่งผลทำให้ลมใต้และลมตะวันออกเฉียงใต้ที่พัดนำความชื้นจากทะเลจีนใต้และอ่าวไทยเข้ามาปกคลุมประเทศไทยตอนบนมีกำลังแรงขึ้น ในขณะที่บริเวณประเทศไทยตอนบนมีอากาศร้อนถึงร้อนจัด ลักษณะเช่นนี้ทำให้ประเทศไทยตอนบนจะมีพายุฤดูร้อนเกิดขึ้น โดยมีลักษณะของพายุฝนฟ้าคะนอง ลมกระโชกแรง และลูกเห็บตกบางแห่ง รวมถึงอาจมีฟ้าผ่าเกิดขึ้นได้บางพื้นที่ โดยจะเริ่มมีผลกระทบในภาคตะวันออกเฉียงเหนือ และภาคตะวันออกก่อน ส่วนภาคอื่นๆ จะได้รับผลกระทบในระยะถัดไป ส่วนในช่วงวันที่ 17 – 20 เม.ย. บริเวณความกดอากาศสูงหรือมวลอากาศเย็นกำลังปานกลางที่ปกคลุมภาคตะวันออกเฉียงเหนือ และทะเลจีนใต้มีกำลังอ่อนลง ส่งผลทำให้ลมใต้และลมตะวันออกเฉียงใต้ที่พัดนำความชื้นจากทะเลจีนใต้และอ่าวไทยเข้ามาปกคลุมประเทศไทยตอนบนมีกำลังอ่อนลง ทำให้ประเทศไทยตอนบนมีฝนลดลง แต่ยังคงมีฝนฟ้าคะนองกับมีลมกระโชกแรงบางแห่งเกิดขึ้นได้ ในขณะที่ความกดอากาศต่ำเนื่องจากความร้อนปกคลุมประเทศไทยตอนบน ทำให้ประเทศไทยตอนบนมีอากาศร้อนโดยทั่วไป กับมีฟ้าหลัวในตอนกลางวัน และมีอากาศร้อนจัดบางพื้นที่ สำหรับลมตะวันออกเฉียงเหนือพัดปกคลุมทะเลอันดามันและภาคใต้ ทำให้ภาคใต้มีฝนฟ้าคะนองบางแห่ง ตลอดช่วง

คำเตือน ระวังอากาศร้อนถึงร้อนจัด เกษตรกรควรระวังและป้องกันโรคลมแดด โดยหลีกเลี่ยงการอยู่กลางแจ้งและดื่มน้ำบ่อยๆ ส่วนในช่วงวันที่ 15 – 16 เม.ย. บริเวณประเทศไทยตอนบนจะมีพายุฤดูร้อน เกษตรกรควรระวังอันตรายและป้องกันความเสียหายจากสภาวะดังกล่าว โดยหลีกเลี่ยงการอยู่ในที่โล่งและปล่อยให้สัตว์เลี้ยงอยู่กลางแจ้งขณะฟ้าคะนอง และไม่ควรถูกเข้าใกล้สิ่งปลูกสร้างที่ไม่แข็งแรง ต้นไม้ใหญ่ และป้ายโฆษณาต่างๆ ขณะลมแรง

คำแนะนำสำหรับการเกษตร

ภาค	พยากรณ์อากาศเพื่อการเกษตร 7 วันข้างหน้า และผลกระทบต่อพืช/สัตว์
เหนือ	<p>ในช่วงวันที่ 14 - 15 และ 17 - 20 เม.ย. จะมีอากาศร้อนถึงร้อนจัดโดยทั่วไป กับมีฟ้าหลัวในตอนกลางวัน โดยมีฝนฟ้าคะนองร้อยละ 10 - 20 ของพื้นที่ กับมีลมกระโชกแรงบางแห่ง ลมตะวันตกเฉียงใต้ ความเร็ว 5 - 15 กม./ชม. อุณหภูมิต่ำสุด 21 - 28 องศาเซลเซียส อุณหภูมิสูงสุด 38 - 43 องศาเซลเซียส ส่วนในวันที่ 16 เม.ย. อากาศร้อนในตอนกลางวัน โดยมีพายุฝนฟ้าคะนองร้อยละ 10 - 30 ของพื้นที่ กับมีลมกระโชกแรง และมีลูกเห็บตกบางแห่ง ลมใต้ ความเร็ว 10 - 20 กม./ชม. อุณหภูมิต่ำสุด 20 - 27 องศาเซลเซียส อุณหภูมิสูงสุด 34 - 39 องศาเซลเซียส ความชื้นสัมพัทธ์ 55-65 % ความยาวนานแสงแดด 7-9 ชม.</p> <p>- ระวังจะมีอากาศร้อนถึงร้อนจัด เกษตรกรควรหลีกเลี่ยงการอยู่กลางแจ้งเป็นเวลานาน หากมีความจำเป็นต้องทำงานในที่โล่งควรสวมเสื้อผ้าให้มิดชิดเพื่อป้องกันผิวไหม้เกรียม และดื่มน้ำบ่อยๆ เพื่อป้องกันร่างกายขาดน้ำ ส่วนในช่วงวันที่ 15-16 เม.ย. จะมีพายุฝนฟ้าคะนองบางแห่ง เกษตรกรควรระวังอันตรายและป้องกันความเสียหายจากสภาวะดังกล่าว โดยสำรวจและดูแลวัสดุที่ผูกยึดและค้ำยันกิ่งและลำต้นของไม้ผลให้อยู่ในสภาพมั่นคงแข็งแรง สำหรับสภาพอากาศที่แห้งในระยะนี้ โดยเฉพาะทางตอนบนของภาค เกษตรกรควรระวังและป้องกันการเกิดอัคคีภัย โดยทำแนวกันไฟรอบพื้นที่การเกษตรและอาคารบ้านเรือน ส่วนผู้ที่เลี้ยงสัตว์น้ำไม่ควรปล่อยให้สัตว์น้ำที่ตกบนดินไหลลงบ่อโดยตรง เพื่อป้องกันสภาพน้ำเปลี่ยนสัตว์น้ำปรับตัวไม่ทัน อ่อนแอและเป็นโรคได้ง่ายและหลังจากฝนตกควรเปิดเครื่องตีน้ำเพื่อป้องกันน้ำแยกชั้นและเป็นการเติมออกซิเจนให้แก่</p>

<p>ตะวันออก เฉียงเหนือ</p>	<p>ในช่วงวันที่ 15 – 16 เม.ย. อากาศร้อนกับมีฟ้าหลัวในตอนกลางวัน โดยมีพายุฝนฟ้าคะนองร้อยละ 40 - 60 ของพื้นที่ กับมีลมกระโชกแรง และมีลูกเห็บตกบางแห่ง ลมตะวันออก ความเร็ว 10 – 20 กม./ชม. อุณหภูมิต่ำสุด 21 – 27 องศาเซลเซียส อุณหภูมิสูงสุด 33 – 39 องศาเซลเซียส ส่วนในช่วงวันที่ 17 – 20 เม.ย. อากาศร้อนถึงร้อนจัดโดยทั่วไป กับมีฟ้าหลัวในตอนกลางวัน โดยมีฝนฟ้าคะนองร้อยละ 10 - 20 ของพื้นที่ กับมีลมกระโชกแรงบางแห่ง ส่วนมากทางตอนล่างของภาค ลมตะวันตกเฉียงใต้ ความเร็ว 10 – 20 กม./ชม. อุณหภูมิต่ำสุด 22 – 28 องศาเซลเซียส อุณหภูมิสูงสุด 37 – 42 องศาเซลเซียส ความชื้นสัมพัทธ์ 55-65 % ความยาวนานแสงแดด 6-9 ชม.</p> <p>- ในช่วงวันที่ 15-16 เม.ย. จะมีพายุฝนฟ้าคะนอง ลมกระโชกแรง และลูกเห็บตก เกษตรกรควรระวังอันตรายและป้องกันความเสียหายจากสภาวะดังกล่าว โดยไม่ควรอยู่ในที่โล่งและปล่อยให้สัตว์เลี้ยงอยู่กลางแจ้งขณะฝนฟ้าคะนอง ส่วนผู้เลี้ยงสัตว์น้ำไม่ควรปล่อยให้ น้ำฝนที่ตกบนดินไหลลงบ่อโดยตรง เพื่อป้องกันสภาพน้ำเปลี่ยนสัตว์น้ำปรับตัวไม่ทัน อ่อนแอและเป็นโรคได้ง่าย และหลังจากฝนตกควรเปิดเครื่องตีน้ำเพื่อป้องกันน้ำแยกชั้นและเป็นการเติมออกซิเจนให้แก่น้ำ นอกจากนี้ควรคลุมดินด้วยวัสดุเหลือใช้ทางการเกษตร เช่น ใบไม้ ฟางข้าว และหญ้าแห้ง เป็นต้น เพื่อลดอัตราการระเหยของน้ำบริเวณผิวดิน รักษาความชื้นภายในดิน และรักษาอุณหภูมิดิน รวมทั้งควรใช้น้ำอย่างประหยัดเพื่อจะได้มีน้ำใช้ทางการเกษตรในช่วงแล้ง</p>
<p>กลาง</p>	<p>ในช่วงวันที่ 14 – 15 และ 17 – 20 เม.ย. อากาศร้อนถึงร้อนจัดโดยทั่วไป กับมีฟ้าหลัวในตอนกลางวัน โดยมีฝนฟ้าคะนองร้อยละ 10 - 20 ของพื้นที่ กับมีลมกระโชกแรงบางแห่ง ลมตะวันตกเฉียงใต้ ความเร็ว 10 – 20 กม./ชม. อุณหภูมิต่ำสุด 25 – 28 องศาเซลเซียส อุณหภูมิสูงสุด 36 – 42 องศาเซลเซียส ส่วนในวันที่ 16 เม.ย. อากาศร้อนในตอนกลางวัน โดยมีพายุฝนฟ้าคะนองร้อยละ 40 - 60 ของพื้นที่ กับมีลมกระโชกแรง และมีลูกเห็บตกบางแห่ง ลมใต้ ความเร็ว 10 – 20 กม./ชม. อุณหภูมิต่ำสุด 23 – 26 องศาเซลเซียส อุณหภูมิสูงสุด 33 – 38 องศาเซลเซียส ความชื้นสัมพัทธ์ 60-70 % ความยาวนานแสงแดด 6-9 ชม.</p> <p>- ระยะนี้จะมีอากาศร้อนถึงร้อนจัด ส่วนในช่วงวันที่ 15-16 เม.ย.จะมีพายุฝนฟ้าคะนอง เกษตรกรควรระวังอันตรายและป้องกันความเสียหายจากสภาวะดังกล่าว โดยหลีกเลี่ยงการเข้าใกล้สิ่งปลูกสร้างที่ไม่แข็งแรง ต้นไม้ใหญ่ และป้ายโฆษณาสูงๆ ขณะลมแรง ส่วนผู้เลี้ยงสัตว์น้ำในบ่อเลี้ยงไม่ควรปล่อยให้ น้ำฝนที่ตกบนดินไหลลงบ่อโดยตรง เพราะจะทำให้สภาพน้ำเปลี่ยน สัตว์น้ำปรับตัวไม่ทันจนอ่อนแอและเป็นโรคได้ง่าย หลังจากฝนตกควรเปิดเครื่องตีน้ำ เพื่อป้องกันน้ำแยกชั้นและเพิ่มออกซิเจนให้กับน้ำ สำหรับเกษตรกรที่ต้องการปลูกพืชรุ่นใหม่ในช่วงฤดูฝนนี้หากเตรียมดินในระยะนี้ควรหันหัวแปลงปลูกไปตามทิศทางลม ให้ลมพัดผ่านแปลงปลูกได้สะดวก เพื่อลดความชื้นในแปลงปลูกขณะที่พืชเจริญเติบโตในช่วงฤดูฝน ป้องกันและลดความรุนแรงของโรคพืชที่เกิดจากเชื้อราซึ่งมักเกิดในช่วงที่ดินและอากาศมีความชื้นสูง</p>
<p>ตะวันออก</p>	<p>ในช่วงวันที่ 15 – 16 เม.ย. อากาศร้อนในตอนกลางวัน โดยมีพายุฝนฟ้าคะนองร้อยละ 40 - 60 ของพื้นที่ กับมีลมกระโชกแรง และมีลูกเห็บตกบางแห่ง ลมตะวันออกเฉียงใต้ ความเร็ว 10 – 30 กม./ชม. ทะเลมีคลื่นต่ำกว่า 1 เมตร บริเวณที่มีฝนฟ้าคะนองคลื่นสูงมากกว่า 1 เมตร อุณหภูมิต่ำสุด 23 – 28 องศาเซลเซียส อุณหภูมิสูงสุด 30 – 38 องศาเซลเซียส ส่วนในช่วงวันที่ 17 – 20 เม.ย. อากาศร้อนโดยทั่วไป กับมีฟ้าหลัวในตอนกลางวัน และมีอากาศร้อนจัดบางพื้นที่ โดยมีฝนฟ้าคะนองร้อยละ 10 - 20 ของพื้นที่ กับมีลมกระโชกแรงบางแห่ง ลมใต้ ความเร็ว 10 – 30 กม./ชม. ทะเลมีคลื่นต่ำกว่า 1 เมตร บริเวณที่มีฝนฟ้าคะนองคลื่นสูงมากกว่า 1 เมตร อุณหภูมิต่ำสุด 25 – 29 องศาเซลเซียส อุณหภูมิสูงสุด 33 – 41 องศาเซลเซียส ความชื้นสัมพัทธ์ 65-75 % ความยาวนานแสงแดด 6-9 ชม.</p> <p>- ระยะนี้จะมีอากาศร้อนถึงร้อนจัด ส่วนในช่วงวันที่ 15-16 เม.ย.จะมีพายุฝนฟ้าคะนอง เกษตรกรควรระวังอันตรายและป้องกันความเสียหายจากสภาวะดังกล่าว โดยสำรวจและดูแลวัสดุที่ผูกยึดและค้ำยันกิ่งและลำต้นของไม้ผลให้อยู่ในสภาพมั่นคงแข็งแรง เพื่อป้องกันกิ่งฉีกหักและต้นโค่นล้ม เมื่อมีลมแรง ส่วนผู้เลี้ยงสัตว์น้ำไม่ควรปล่อยให้ น้ำฝนที่ตกบนดิน</p>

	ไหลลงบ่อโดยตรง เพื่อป้องกันสภาพน้ำเปลี่ยนสีตัวไม่ทัน อ่อนแอและเป็นโรคได้ง่ายและหลังจากฝนตกควรเปิดเครื่องตีน้ำเพื่อป้องกันน้ำแยกชั้นและเป็นการเติมออกซิเจนให้แก่ น้ำ สำหรับฝนที่ตกไม่สม่ำเสมอในระยะนี้ เกษตรกรควรระวังและป้องกันศัตรูพืชจำพวกหนอน ซึ่งจะกัดกินส่วนที่อ่อนของพืช เช่นใบอ่อนและยอดอ่อนทำให้ต้นพืชชะงักการเจริญเติบโต ผลผลิตลดลง และด้อยคุณภาพ
ได้	<p><u>ฝั่งตะวันออก</u> อากาศร้อนในตอนกลางวัน กับมีฝนฟ้าคะนองร้อยละ 10 - 20 ของพื้นที่ ตลอดช่วง ลมแปรปรวน ความเร็ว 10 - 30 กม./ชม. ทะเลมีคลื่นต่ำกว่า 1 เมตร บริเวณที่มีฝนฟ้าคะนองคลื่นสูงมากกว่า 1 เมตร อุณหภูมิต่ำสุด 23 - 28 องศาเซลเซียส อุณหภูมิสูงสุด 32 - 39 องศาเซลเซียส ความชื้นสัมพัทธ์ 65-75 % ความยาวนานแสงแดด 6-9 ชม.</p> <p><u>ฝั่งตะวันตก</u> อากาศร้อนในตอนกลางวัน มีฝนฟ้าคะนองร้อยละ 10 - 20 ของพื้นที่ ตลอดช่วง ลมตะวันตกเฉียงเหนือ ความเร็ว 10 - 30 กม./ชม. ทะเลมีคลื่นต่ำกว่า 1 เมตร บริเวณที่มีฝนฟ้าคะนองคลื่นสูงมากกว่า 1 เมตร อุณหภูมิต่ำสุด 23 - 28 องศาเซลเซียส อุณหภูมิสูงสุด 32 - 38 องศาเซลเซียส ความชื้นสัมพัทธ์ 65-75 %</p> <p>- ระยะนี้จะมีฝนฟ้าคะนองบางแห่ง สำหรับสภาพอากาศที่แห้งในระยะนี้ เกษตรกรควรระวังและป้องกันการเกิดอัคคีภัยโดยทำแนวกันไฟรอบพื้นที่การเกษตร โดยเฉพาะสวนยางพาราควรหลีกเลี่ยงการจุดไฟหากมีความจำเป็นต้องตัดไฟควรดับให้สนิททุกครั้งหลังเลิกใช้งาน นอกจากนี้ควรระวังและป้องกันศัตรูพืชจำพวกปากดูด เช่นเพลี้ยและไรต่างๆ ซึ่งตัวอ่อนและตัวเต็มวัยจะดูดกินน้ำเลี้ยงจากต้นพืชทำให้ต้นพืชทรุดโทรม ผลผลิตลดลง และด้อยคุณภาพส่วนผู้ที่เลี้ยงสัตว์น้ำในบ่อเลี้ยงไม่ควรปล่อยให้น้ำฝนที่ตกบนดินไหลลงบ่อโดยตรง แต่ควรเก็บไว้ในบ่อพักก่อนปล่อยเข้าสู่บ่อเลี้ยง เพื่อป้องกันสภาพน้ำเปลี่ยนสีตัวไม่ทัน อ่อนแอและเป็นโรคได้ง่ายและหลังจากฝนตกควรเปิดเครื่องตีน้ำเพื่อป้องกันน้ำแยกชั้นและเป็นการเติมออกซิเจนให้แก่ น้ำ</p>

AS

ลักษณะอากาศในช่วง 7 วันที่ผ่านมา

ระหว่างวันที่ 7 - 13 เมษายน 2566 ความกดอากาศต่ำเนื่องจากความร้อนปกคลุมบริเวณประเทศไทยตอนบน โดยบริเวณความกดอากาศสูงกำลังปานกลางจากประเทศจีนได้แผ่ปกคลุมด้านตะวันออกของภาคตะวันออกเฉียงเหนือ ภาคตะวันออก และทะเลจีนใต้ในระยะครึ่งแรกของช่วง กับมีลมใต้และลมตะวันออกเฉียงใต้พัดปกคลุมประเทศไทยตอนบนในระยะครึ่งแรกของช่วง จากนั้นเป็นลมใต้พัดปกคลุมภาคตะวันออกเฉียงเหนือตอนล่าง ภาคกลางตอนล่าง และภาคตะวันออก ลักษณะดังกล่าวทำให้บริเวณประเทศไทยตอนบนมีอากาศร้อนเกือบทั่วไป กับมีอากาศร้อนจัดหลายพื้นที่โดยเฉพาะบริเวณภาคเหนือ โดยมีฝนส่วนมากบริเวณภาคตะวันออกเฉียงเหนือและภาคตะวันออกเกือบตลอดช่วง สำหรับลมตะวันออกและลมตะวันออกเฉียงใต้พัดปกคลุมอ่าวไทย ภาคใต้ และทะเลอันดามันในระยะต้นและกลางช่วง จากนั้นเป็นลมตะวันตกเฉียงเหนือพัดปกคลุมทะเลอันดามันและภาคใต้ ทำให้ภาคใต้มีอากาศร้อนเกือบทั่วไป กับมีฝนบางพื้นที่ตลอดช่วง

ภาคเหนือ มีอากาศร้อนทั่วไป กับมีอากาศร้อนจัดหลายพื้นที่โดยเฉพาะในระยะครึ่งหลังของช่วง โดยมีฝนบางพื้นที่ในวันที่ 8-9 เม.ย. กับมีฝนหนักบางแห่งในวันที่ 8 เม.ย. และมีรายงานลมกระโชกแรงบริเวณจังหวัดเชียงใหม่และเพชรบูรณ์ในวันที่ 8 เม.ย. **ภาคตะวันออกเฉียงเหนือ** มีอากาศร้อนทั่วไปเกือบตลอดช่วง กับมีอากาศร้อนจัดหลายพื้นที่ในระยะครึ่งหลังของช่วง โดยมีฝนน้อยกว่าร้อยละ 30 ของพื้นที่เกือบตลอดช่วง กับมีฝนหนักบางแห่งในวันที่ 8 และ 13 เม.ย. และมีรายงานลมกระโชกแรงบริเวณจังหวัดสกลนครในวันที่ 7 เม.ย. จังหวัดอุดรธานีและหนองบัวลำภูในวันที่ 8 เม.ย. จังหวัดชัยภูมิในวันที่ 8 และ 13 เม.ย. และจังหวัดสกลนครในวันที่ 12 เม.ย. **ภาคกลาง** มีอากาศร้อนเกือบทั่วไปตลอดช่วง กับมีอากาศร้อนจัดบางพื้นที่เกือบตลอดช่วง โดยมีฝนบางพื้นที่ในวันที่ 7-9 เม.ย. กับมีฝนหนักบางแห่งในวันที่ 9 เม.ย. **ภาคตะวันออก** มีอากาศร้อนส่วนมากทางตอนบนของภาคเกือบตลอดช่วง โดยมีฝนน้อยร้อยละ 75 ของพื้นที่ในวันแรกของช่วง จากนั้นมีฝนน้อยร้อยละ 15-25 ของพื้นที่เกือบตลอดช่วง กับมีฝนหนักบางแห่งในระยะต้นช่วงและมีรายงานลมกระโชกแรงบริเวณจังหวัดระยองในวันที่ 7-8 เม.ย. และจังหวัดชลบุรีในวันที่ 8 เม.ย. **ภาคใต้ฝั่งตะวันออก** มีอากาศร้อนเกือบทั่วไปตลอดช่วง โดยมีฝนบางพื้นที่เกือบตลอด

ช่วง และมีรายงานลมกระโชกแรงบริเวณจังหวัดสุราษฎร์ธานีในวันที่ 7 เม.ย. ภาคใต้ฝั่งตะวันตก มีอากาศร้อนเกือบทั่วไปตลอดช่วง โดยมีฝนบางพื้นที่เกือบตลอดช่วง

ช่วงที่ผ่านมา มีฝนตกหนักบริเวณจังหวัดเพชรบูรณ์ อุตรดิตถ์ ชัยภูมิ นครราชสีมา กาญจนบุรี ชลบุรี และตราด

สำหรับบริเวณที่มีฝนตกหนักที่สุด ตามภาคต่างๆ มีดังนี้

ภาคเหนือ	50.2	มม.	ที่ อ.ชนแดน	จ.เพชรบูรณ์	เมื่อวันที่	8	เม.ย.
ภาคตะวันออกเฉียงเหนือ	58.0	มม.	ที่ สวนป่ากลางดง อ.ปากช่อง	จ.นครราชสีมา	เมื่อวันที่	8	เม.ย.
ภาคกลาง	45.5	มม.	ที่ โรงเรียนบ้านไร่ อ.ทองพูนภูมิ	จ.กาญจนบุรี	เมื่อวันที่	9	เม.ย.
ภาคตะวันออก	45.7	มม.	ที่ อ.เขาสมิง	จ.ตราด	เมื่อวันที่	8	เม.ย.

ส่วนภาคใต้ และกรุงเทพมหานคร ไม่มีรายงานฝนตกหนัก

สำหรับบริเวณที่มีอุณหภูมิสูงที่สุดตามภาคต่างๆ และกรุงเทพมหานคร มีดังนี้

ภาคเหนือ	42.9	°ซ.	ที่ อ.เมือง	จ.ตาก	เมื่อวันที่	12	เม.ย.
ภาคตะวันออกเฉียงเหนือ	41.8	°ซ.	ที่ อ.เมือง	จ.อุตรดิตถ์	เมื่อวันที่	12	เม.ย.
ภาคกลาง	41.2	°ซ.	ที่ อ.ทองพูนภูมิ	จ.กาญจนบุรี	เมื่อวันที่	12	เม.ย.
ภาคตะวันออก	39.8	°ซ.	ที่ อ.กบินทร์บุรี	จ.ปราจีนบุรี	เมื่อวันที่	11	เม.ย.
ภาคใต้	39.5	°ซ.	ที่ กกช.หนองพลับ อ.หัวหิน	จ.ประจวบคีรีขันธ์	เมื่อวันที่	12	เม.ย.
กรุงเทพมหานคร	37.8	°ซ.	ที่ ศูนย์ประชุมแห่งชาติสิริกิติ์	เขตคลองเตย	เมื่อวันที่	13	เม.ย.

หมายเหตุ

<u>เกณฑ์ปริมาณฝน</u>	ฝนเล็กน้อย	ฝนปานกลาง	ฝนหนัก	ฝนหนักมาก
ปริมาณฝนที่วัดได้ (มิลลิเมตร)	0.1-10.0	10.1-35.0	35.1- 90.0	มากกว่า 90.0
<u>เกณฑ์อากาศร้อน</u>	อากาศร้อน	อากาศร้อนจัด		
อุณหภูมิอากาศ (องศาเซลเซียส)	35.0-39.9	40.0 ขึ้นไป		
กกช. หมายถึง	กลุ่มงานอากาศเกษตร			

ส่วนอุตุฯ นิยมวิทยาเกษตร
กองพัฒนาอุตุฯ นิยมวิทยา

พยากรณ์อากาศเพื่อการเกษตร 7 วันข้างหน้า

ระหว่างวันที่ 14 – 20 เมษายน 2566



อากาศร้อนระวังลมแดด
15-16 เม.ย. ประเทศไทยตอนบน
ระวังพายุฤดูร้อน

ภาคเหนือ

ความชื้นสัมพัทธ์ 55-65 %
ความยาวนานแสงแดด 7-9 ชม.



ระวัง! อัคคีภัย



ระวัง! โรคลมแดด

ภาคตะวันออกเฉียงเหนือ

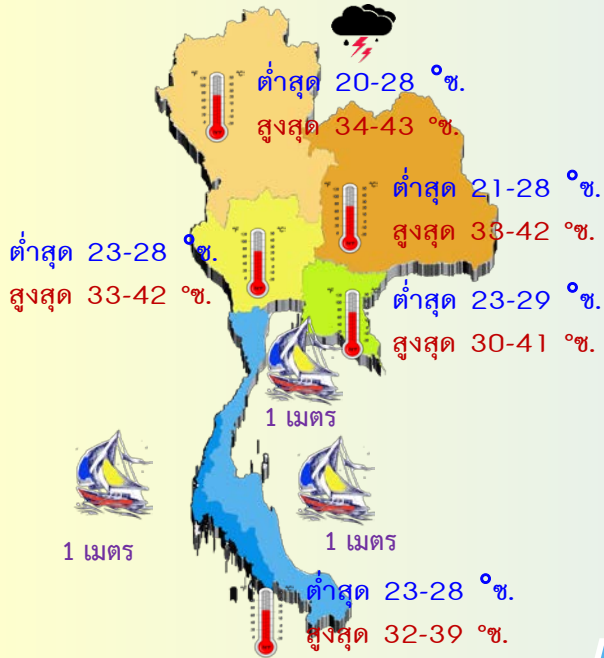
ความชื้นสัมพัทธ์ 55-65 %
ความยาวนานแสงแดด 6-9 ชม.



ไม่ควร! อยู่ที่โล่งขณะฟ้าคะนอง



ไม่ควร! ดูแลสภาพน้ำ



ภาคกลาง

ความชื้นสัมพัทธ์ 60-70 %
ความยาวนานแสงแดด 6-9 ชม.



ควร! เตรียมดินเอาไว้



ระวัง! ฝนฟ้าคะนอง

ภาคตะวันออก

ความชื้นสัมพัทธ์ 65-75 %
ความยาวนานแสงแดด 6-9 ชม.



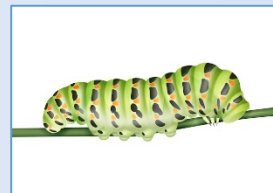
ควร! ดูแลสภาพน้ำ



ควร! ผูกยึด/ค้ำยัน

ภาคใต้

ความชื้นสัมพัทธ์ 65-75 %
ความยาวนานแสงแดด 6-9 ชม.



ระวัง! ศัตรูพืชจำพวกหนอน



ควร! ดูแลสภาพน้ำ



ระวัง! อัคคีภัย

