



พยากรณ์อากาศเพื่อการเกษตร 7 วันข้างหน้า

ระหว่างวันที่ 16 - 22 พฤศจิกายน พ.ศ. 2565

ออกประกาศวันพุธที่ 16 พฤศจิกายน พ.ศ. 2565

กระทรวงดิจิทัลเพื่อเศรษฐกิจและสังคม

ฉบับที่ 137/2565

การคาดหมายลักษณะอากาศ ในช่วงวันที่ 16 – 18 พ.ย. บริเวณความกดอากาศสูงหรือมวลอากาศเย็นกำลังอ่อนปกคลุมประเทศไทยตอนบนและทะเลจีนใต้ ส่งผลทำให้มีลมตะวันออกเฉียงใต้พัดปกคลุมประเทศไทยตอนบน ทำให้บริเวณภาคเหนือ ภาคตะวันออกเฉียงเหนือ ภาคกลาง รวมทั้งกรุงเทพมหานครและปริมณฑล และภาคตะวันออก มีฝนฟ้าคะนองเกิดขึ้นได้ ส่วนในช่วงวันที่ 19 – 22 พ.ย. บริเวณความกดอากาศสูงหรือมวลอากาศเย็นอีกระลอกหนึ่งจากประเทศจีนจะแผ่ลงมาปกคลุมภาคตะวันออกเฉียงเหนือตอนบน ลักษณะเช่นนี้ทำให้ภาคตะวันออกเฉียงเหนือตอนบนมีฝนลดลง โดยอุณหภูมิลดลง 1-3 องศาเซลเซียส ในภาคตะวันออกเฉียงเหนือ และในช่วงวันที่ 20 – 22 พ.ย. หย่อมความกดอากาศต่ำจากบริเวณทะเลจีนใต้ตอนล่างเคลื่อนเข้าปกคลุมภาคตะวันออกและอ่าวไทยตอนบน ทำให้ภาคตะวันออกเฉียงเหนือตอนล่าง ภาคกลางตอนล่าง ภาคตะวันออก และภาคใต้ตอนบน มีฝนเพิ่มขึ้นและมีฝนตกหนักบางแห่ง สำหรับมรสุมตะวันออกเฉียงเหนือและลมตะวันออกเฉียงพัดปกคลุมอ่าวไทย ภาคใต้ และทะเลอันดามัน ประกอบกับร่องมรสุมจะเลื่อนขึ้นมาพาดผ่านบริเวณภาคใต้ตอนล่างในระยะแรก และจะเลื่อนขึ้นไปพาดผ่านภาคใต้ตอนกลางในระยะต่อไป ลักษณะเช่นนี้ทำให้ภาคใต้มีฝนตกต่อเนื่องและมีฝนตกหนักบางแห่ง ตลอดช่วง โดยมีฝนตกหนักมากบางพื้นที่ ในช่วงวันที่ 21 – 22 พ.ย.

คำเตือน ระยะนี้บริเวณประเทศไทยตอนบนอากาศเปลี่ยนแปลง เกษตรกรควรดูแลรักษาสุขภาพให้แข็งแรงเพื่อป้องกันการเจ็บป่วย ส่วนภาคใต้จะมีฝนตกหนักถึงหนักมาก ซึ่งอาจทำให้เกิดน้ำท่วมฉับพลันและน้ำป่าไหลหลาก โดยเฉพาะพื้นที่ลาดเชิงเขาใกล้ทางน้ำไหลผ่านและพื้นที่ลุ่ม เกษตรกรควรระวังอันตรายและป้องกันความเสียหายจากสภาวะดังกล่าว สำหรับบริเวณทะเลอันดามันและอ่าวไทยจะมีคลื่นประมาณ 1 เมตร ชาวเรือและชาวประมงควรเดินเรือด้วยความระมัดระวัง

คำแนะนำสำหรับการเกษตร

ภาค	พยากรณ์อากาศเพื่อการเกษตร 7 วันข้างหน้า และผลกระทบต่อพืช/สัตว์
เหนือ	<p>อากาศเย็นทางตอนบนของภาค กับมีหมอกในตอนเช้า โดยอุณหภูมิลดลงเล็กน้อย กับมีฝนฟ้าคะนองร้อยละ 10 – 20 ของพื้นที่ อุณหภูมิต่ำสุด 19 – 26 องศาเซลเซียส อุณหภูมิสูงสุด 30 – 35 องศาเซลเซียส บริเวณยอดดอยอากาศหนาวถึงหนาวจัด อุณหภูมิต่ำสุด 6 - 15 องศาเซลเซียส ในช่วงวันที่ 16 – 20 พ.ย. ลมตะวันออกเฉียงใต้ ความเร็ว 10 – 20 กม./ชม. ส่วนในช่วงวันที่ 21 – 22 พ.ย. ลมตะวันออกเฉียงเหนือ ความเร็ว 10 – 20 กม./ชม. ความชื้นสัมพัทธ์ 70-80 % ความยาวนานแสงแดด 6-8 ชม.</p> <p>- สำหรับผู้ที่เลี้ยงสัตว์น้ำควรลดปริมาณอาหารเนื่องจากอากาศที่เย็นทำให้สัตว์น้ำกินอาหารได้น้อยอาหารที่เหลือจะทำให้เน่าเสีย และควรให้อาหารในช่วงสายหรือช่วงที่อุณหภูมิสูงขึ้น สัตว์น้ำจะกินอาหารได้มากขึ้น ส่วนผู้ที่ปลูกไม้ผลที่ออกดอกในช่วงฤดูหนาว เช่นลำไยและลิ้นจี่ ควรดูแลกำจัดวัชพืชบริเวณโคนต้นให้โล่งเตียนและงดการให้น้ำเพื่อให้พืชเตรียมตัวแตกตาดอกเมื่ออุณหภูมิลดลงและยาวนานที่เหมาะสม โดยเมื่อเห็นดอกชัดเจนและเพียงพอแล้วจึงค่อยให้น้ำ โดยให้ในปริมาณที่น้อยก่อนแล้วค่อยเพิ่มปริมาณขึ้น อนึ่ง ในช่วงฤดูหนาวอากาศจะจืดชื้น เกษตรกรควรหลีกเลี่ยงการเผาวัสดุเหลือใช้ทางการเกษตร เพราะควันไฟจะลอยขึ้นสู่ชั้นบรรยากาศได้ยากแต่จะแผ่ปกคลุมบริเวณข้างเคียงทำให้ทัศนวิสัยลดลง เป็นอุปสรรคต่อการใช้รถใช้ถนนและควันไฟอาจเป็นอันตรายต่อสุขภาพ</p>
ตะวันออกเฉียงเหนือ	<p>ในช่วงวันที่ 16 – 18 พ.ย. มีฝนฟ้าคะนองร้อยละ 20 – 30 ของพื้นที่ ส่วนใหญ่ทางตอนล่างของภาค อุณหภูมิต่ำสุด 19 – 24 องศาเซลเซียส อุณหภูมิสูงสุด 30 – 35 องศาเซลเซียส ส่วนในช่วงวันที่ 19 – 22 พ.ย. ตอนบนของภาคมีอากาศเย็นในตอนเช้า โดยอุณหภูมิลดลง 1-3 องศาเซลเซียส กับมีฝนฟ้าคะนองร้อยละ 20 – 30 ของพื้นที่ ส่วนมากทางตอนล่างของภาค อุณหภูมิต่ำสุด 20 – 25 องศาเซลเซียส อุณหภูมิสูงสุด 31 – 34 องศาเซลเซียส บริเวณยอดดอยอากาศเย็นถึงหนาว อุณหภูมิต่ำสุด 10-18 องศาเซลเซียส ลมตะวันออกเฉียงเหนือ ความเร็ว 10 – 25 กม./ชม. ความชื้นสัมพัทธ์ 65-75 % ความยาวนานแสงแดด 6-8 ชม.</p> <p>- สำหรับสภาพอากาศที่แห้งทำให้น้ำระเหยได้มาก เกษตรกรควรคลุมดินบริเวณแปลงปลูกและโคนต้นพืชด้วยวัสดุเหลือใช้ทางการเกษตร เช่น ใบไม้ ฟางข้าว และหญ้าแห้ง เป็นต้น เพื่อลดการระเหยของน้ำบริเวณผิวดิน รักษาความชื้นภายในดิน และรักษาอุณหภูมิดิน สำหรับผู้ที่เลี้ยงสัตว์ควรดูแลอุณหภูมิภายในโรงเรือนอย่าให้เปลี่ยนแปลงรวดเร็วเพื่อป้องกันสัตว์เลี้ยงปรับตัวไม่ทันอ่อนแอและเป็นโรคได้ง่าย และควรหมั่นสังเกตสัตว์เลี้ยงหากพบตัวที่ป่วยควรรีบแยกออกจากกลุ่มและทำการรักษา เพื่อป้องกันเชื้อโรคแพร่ไปยังตัวอื่นๆ และหลีกเลี่ยงการสัมผัสกับสัตว์และสารคัดหลั่งจากสัตว์โดยตรง หากมีความจำเป็นต้องสัมผัสควรสวมถุงมือยางและสวมชุดป้องกันให้มิดชิด อนึ่ง เกษตรกรที่ต้องการปลูกพืชหลังฤดูเก็บเกี่ยวขั้วนาปียังงอกทำได้หากความชื้นในดินยังมีอยู่ แต่ควรมีน้ำสำรองให้แก่พืชในระยะเจริญเติบโตและผลิดอกออกผล</p>

กลาง	<p>ในช่วงวันที่ 16 – 19 พ.ย. มีฝนฟ้าคะนองร้อยละ 10 – 30 ของพื้นที่ ลมตะวันออกเฉียงเหนือ ความเร็ว 10 - 20 กม./ชม. ส่วนในช่วงวันที่ 20 – 22 พ.ย. มีฝนฟ้าคะนองร้อยละ 30 – 40 ของพื้นที่ ลมตะวันออกเฉียงเหนือ ความเร็ว 10 - 20 กม./ชม. อุณหภูมิต่ำสุด 23 – 25 องศาเซลเซียส อุณหภูมิสูงสุด 31 – 36 องศาเซลเซียส ความชื้นสัมพัทธ์ 70-80 % ความยาวนานแสงแดด 6-8 ชม.</p> <p>- สำหรับพื้นที่การเกษตรที่อยู่นอกเขตชลประทาน เกษตรกรควรวางแผนการใช้น้ำให้เหมาะสม เพื่อจะได้มีน้ำใช้ทางด้านการเกษตรในช่วงที่มีฝนตกน้อย สำหรับผู้ที่เลี้ยงสัตว์ควรดูแลอุณหภูมิภายในโรงเรือนอย่าให้เปลี่ยนแปลงรวดเร็ว เพื่อป้องกันสัตว์เลี้ยงปรับตัวไม่ทันอ่อนแอและเป็นโรคได้ง่าย และควรหมั่นสังเกตสัตว์เลี้ยงหากพบตัวที่ป่วยควรรีบแยกออกจากกลุ่มและทำการรักษา เพื่อป้องกันเชื้อโรคแพร่ไปยังตัวอื่นๆ และหลีกเลี่ยงการสัมผัสกับสัตว์และสารคัดหลั่งจากสัตว์โดยตรง หากมีความจำเป็นต้องสัมผัสควรสวมถุงมือยางและสวมชุดป้องกันให้มิดชิด ส่วนผู้ที่เลี้ยงสัตว์น้ำในบ่อเลี้ยงควรดูแลคุณภาพของน้ำให้เหมาะสมกับชนิดของสัตว์น้ำที่เลี้ยง และรักษาสสมดุลระหว่างจำนวนสัตว์น้ำและปริมาณน้ำที่มีอยู่หากปริมาณน้ำมีน้อยจะทำให้สัตว์น้ำอยู่อย่างแออัดส่งผลให้สัตว์น้ำอ่อนแอและเป็นโรคได้ง่าย</p>
ตะวันออก	<p>ในช่วงวันที่ 16 – 19 พ.ย. มีฝนฟ้าคะนองร้อยละ 20 – 30 ของพื้นที่ ลมตะวันออกเฉียงเหนือ ความเร็ว 10 - 30 กม./ชม. ทะเลมีคลื่นต่ำกว่า 1 เมตร ห่างฝั่งคลื่นสูงประมาณ 1 เมตร ส่วนในช่วงวันที่ 20 – 22 พ.ย. มีฝนฟ้าคะนองร้อยละ 40 – 60 ของพื้นที่ และมีฝนตกหนักบางแห่ง ลมตะวันออกเฉียงเหนือ ความเร็ว 10 - 30 กม./ชม. ทะเลมีคลื่นต่ำกว่า 1 เมตร ห่างฝั่งคลื่นสูงประมาณ 1 เมตร อุณหภูมิต่ำสุด 23 – 26 องศาเซลเซียส อุณหภูมิสูงสุด 31 – 36 องศาเซลเซียส ความชื้นสัมพัทธ์ 70-80 % ความยาวนานแสงแดด 6-8 ชม.</p> <p>- สำหรับพื้นที่ที่ไม่สม่ำเสมอในระยะนี้ เกษตรกรควรระวังและป้องกันการระบาดของศัตรูพืชจำพวกหนอน ในพืชไร่ ไม้ผล และพืชผัก ซึ่งศัตรูพืชดังกล่าวจะกัดกินส่วนที่อ่อนของพืชทำให้ต้นพืชชะงักการเจริญเติบโต ผลผลิตลดลง และด้อยคุณภาพ ส่วนผู้ที่เลี้ยงสัตว์น้ำในบ่อเลี้ยงควรดูแลคุณภาพของน้ำให้เหมาะสมกับชนิดของสัตว์น้ำที่เลี้ยง และรักษาสสมดุลระหว่างจำนวนสัตว์น้ำและปริมาณน้ำที่มีอยู่หากปริมาณน้ำมีน้อยจะทำให้สัตว์น้ำอยู่อย่างแออัดส่งผลให้สัตว์น้ำอ่อนแอและเป็นโรคได้ง่าย ระยะนี้จะในช่วงแล้งปริมาณและการกระจายของฝนจะมีน้อย เกษตรกรควรวางแผนการใช้น้ำที่เก็บกักไว้ให้เหมาะสม เพื่อจะได้มีน้ำใช้ทางด้านการเกษตรในช่วงแล้ง(ฤดูหนาวและฤดูร้อน)</p>
ใต้	<p><u>ฝั่งตะวันออก</u> ในช่วงวันที่ 16 – 20 พ.ย. มีฝนฟ้าคะนองร้อยละ 40 – 60 ของพื้นที่ และมีฝนตกหนักบางแห่ง ส่วนในช่วงวันที่ 21 – 22 พ.ย. มีฝนฟ้าคะนองร้อยละ 60 – 70 ของพื้นที่ และมีฝนตกหนักถึงหนักมากบางแห่ง และช่วงวันที่ 16 – 18 พ.ย. ลมตะวันออกเฉียงเหนือ ความเร็ว 15 - 30 กม./ชม. ทะเลมีคลื่นสูงประมาณ 1 เมตร บริเวณที่มีฝนฟ้าคะนองคลื่นสูงมากกว่า 1 เมตร อนึ่ง ในช่วงวันที่ 19 – 22 พ.ย. ลมตะวันออกเฉียงเหนือ ความเร็ว 15 - 30 กม./ชม. ทะเลมีคลื่นสูงประมาณ 1 เมตร บริเวณที่มีฝนฟ้าคะนองคลื่นสูงมากกว่า 1 เมตร อุณหภูมิต่ำสุด 23 – 26 องศาเซลเซียส อุณหภูมิสูงสุด 29 – 34 องศาเซลเซียส ความชื้นสัมพัทธ์ 80-90 % ความยาวนานแสงแดด 4-6 ชม.</p> <p><u>ฝั่งตะวันตก</u> มีฝนฟ้าคะนองร้อยละ 40 – 60 ของพื้นที่ ตลอดช่วง และมีฝนตกหนักบางแห่ง ในช่วงวันที่ 16 – 18 พ.ย. ลมตะวันออกเฉียงใต้ ความเร็ว 15 - 30 กม./ชม. ทะเลมีคลื่นสูงประมาณ 1 เมตร บริเวณที่มีฝนฟ้าคะนองคลื่นสูงมากกว่า 1 เมตร ส่วนในช่วงวันที่ 19 – 22 พ.ย. ลมตะวันออกเฉียงเหนือ ความเร็ว 15 - 30 กม./ชม. ทะเลมีคลื่นสูงประมาณ 1 เมตร บริเวณที่มีฝนฟ้าคะนองคลื่นสูงมากกว่า 1 เมตร อุณหภูมิต่ำสุด 23 – 26 องศาเซลเซียส อุณหภูมิสูงสุด 28 – 34 องศาเซลเซียส ความชื้นสัมพัทธ์ 80-90 %</p> <p>- ระยะนี้มีฝนฟ้าคะนองและมีฝนตกหนักถึงหนักมากบางแห่ง ซึ่งอาจทำให้เกิดน้ำท่วมฉับพลัน น้ำป่าไหลหลาก และน้ำล้นตลิ่ง เกษตรกรควรระวังอันตรายและป้องกันความเสียหายจากสภาวะดังกล่าว สำหรับพื้นที่การเกษตรที่เป็นที่ลุ่ม เกษตรกรไม่ควรปล่อยให้น้ำขังในแปลงปลูกพืชนาน เพราะจะทำให้รากพืชเน่าต้นพืชตายได้ ส่วนในช่วงที่มีฝนตกติดต่อกัน ทำให้ดินและอากาศมีความชื้นสูง เกษตรกรควรระวังและป้องกันโรคพืชที่เกิดจากเชื้อรา เช่น โรครากเน่าโคนเน่าในไม้ผล โรคใบยาวร่วงในยางพารา โรคราสีชมพูในไม้ผลและยางพารา และโรคราสนิมในกาแฟ เป็นต้น นอกจากนี้เกษตรกรที่เลี้ยงสัตว์ไม่ควรปล่อยให้สัตว์เลี้ยงอยู่ในที่ชื้นแฉะเป็นเวลานานเพราะจะทำให้สัตว์อ่อนแอ และเป็นโรคได้ง่าย สำหรับ ผู้ที่เลี้ยงสัตว์น้ำในบ่อเลี้ยงไม่ควรปล่อยให้น้ำฝนที่ตกบนดินไหลลงบ่อโดยตรง เพราะจะทำให้สภาพน้ำเปลี่ยน สัตว์น้ำปรับตัวไม่ทันอ่อนแอและเป็นโรคได้ง่าย และหลังจากฝนตกควรเปิดเครื่องตีน้ำ เพื่อป้องกันน้ำแยกชั้นและเป็นการเพิ่มออกซิเจนให้กับน้ำ อนึ่ง บริเวณทะเลอันดามันและอ่าวไทยจะมีคลื่นสูงประมาณ 1 เมตร ชาวเรือและชาวประมงควรเดินเรือด้วยความระมัดระวัง</p>

ลักษณะอากาศในช่วง 7 วันที่ผ่านมา

ระหว่างวันที่ 9 - 15 พฤศจิกายน 2565 มีฝนตกหนักมากบริเวณจังหวัดเชียงราย สุราษฎร์ธานี พัทลุง สงขลา ปัตตานี ยะลา นราธิวาส ภูเก็ต และสตูล ส่วนบริเวณจังหวัดที่มีฝนตกหนัก ได้แก่ เชียงใหม่ น่าน ชัยภูมิ นครราชสีมา บุรีรัมย์ ศรีสะเกษ อุทัยธานี ชัยนาท สิงห์บุรี ลพบุรี สุพรรณบุรี อ่างทอง กรุงเทพมหานคร กาญจนบุรี นครปฐม ชลบุรี ระยอง ตราด ประจวบคีรีขันธ์ ชุมพร นครศรีธรรมราช พังงา กระบี่ และตรัง

สำหรับบริเวณที่มีฝนตกหนักและหนักมากที่สุดตามภาคต่างๆ และกรุงเทพมหานคร มีดังนี้

ภาคเหนือ	92.0	มม.	ที่ เชียงแสน	จ.เชียงราย	เมื่อวันที่ 15	พ.ย.
ภาคตะวันออกเฉียงเหนือ	62.5	มม.	ที่ อ.คง	จ.นครราชสีมา	เมื่อวันที่ 14	พ.ย.
ภาคกลาง	67.5	มม.	ที่ สنج.เดิมบางนางบวช	จ.สุพรรณบุรี	เมื่อวันที่ 14	พ.ย.
ภาคตะวันออก	70.5	มม.	ที่ อ.ศรีราชา	จ.ชลบุรี	เมื่อวันที่ 14	พ.ย.
ภาคใต้	175.0	มม.	ที่ อ.แว้ง	จ.นราธิวาส	เมื่อวันที่ 10	พ.ย.
กรุงเทพมหานคร	40.7	มม.	ที่ สำนักงานเขตหนองแขม		เมื่อวันที่ 14	พ.ย.

สำหรับบริเวณที่มีอุณหภูมิต่ำที่สุดตามภาคต่างๆ และกรุงเทพมหานคร มีดังนี้

ภาคเหนือ	13.0	°ซ.	ที่ กกช.เชียงราย อ.เมือง	จ.เชียงราย	เมื่อวันที่ 12	พ.ย.
	(3.5	°ซ.	ที่ กัวแม่ปาน ดอยอินทนนท์ อ.จอมทอง	จ.เชียงใหม่	เมื่อวันที่ 10	พ.ย.)
ภาคตะวันออกเฉียงเหนือ	14.6	°ซ.	ที่ อ.เมือง	จ.เลย	เมื่อวันที่ 10	พ.ย.
	(9.5	°ซ.	ที่ อุทยานแห่งชาติภูกระดึง อ.ภูกระดึง	จ.เลย	เมื่อวันที่ 9	พ.ย.
			และ. ที่ ศูนย์วิจัยและพัฒนาการเกษตรที่สูงเลย	จ.เลย	เมื่อวันที่ 13	พ.ย.)
ภาคกลาง	18.1	°ซ.	ที่ ต.บัวชุม อ.ชัยบาดาล	จ.ลพบุรี	เมื่อวันที่ 9	พ.ย.
ภาคตะวันออก	19.6	°ซ.	ที่ อ.เมือง	จ.สระแก้ว	เมื่อวันที่ 9	พ.ย.
ภาคใต้	19.6	°ซ.	ที่ กกช.หนองพลับ อ.หัวหิน	จ.ประจวบคีรีขันธ์	เมื่อวันที่ 10	พ.ย.
กรุงเทพมหานคร	23.0	°ซ.	ที่ กรมอุตุนิยมวิทยา	เขตบางนา	เมื่อวันที่ 9	พ.ย.
			และ ที่ ท่าอากาศยานกรุงเทพ	เขตดอนเมือง	เมื่อวันที่ 9	พ.ย.

หมายเหตุ

เกณฑ์ปริมาณฝน	ฝนเล็กน้อย	ฝนปานกลาง	ฝนหนัก	ฝนหนักมาก
ปริมาณฝนที่วัดได้ (มม.)	0.1-10.0	10.1-35.0	35.1- 90.0	มากกว่า 90.0

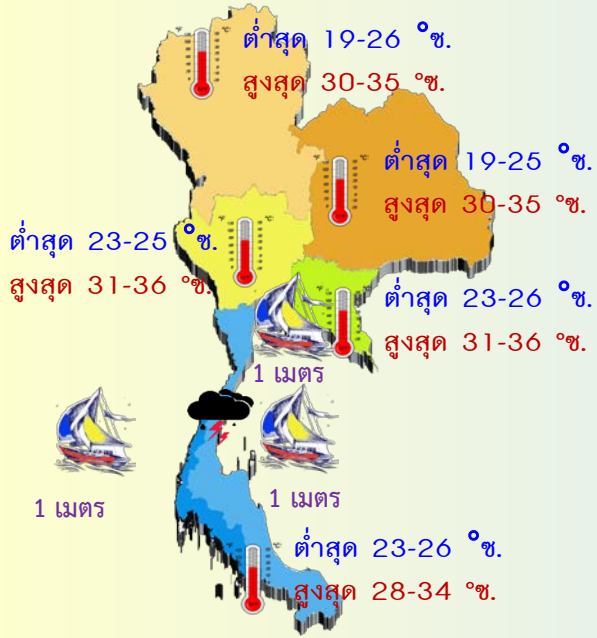
เกณฑ์อากาศหนาว	อากาศเย็น	อากาศหนาว	อากาศหนาวจัด
อุณหภูมิอากาศ(องศาเซลเซียส)	16.0-22.9	8.0-15.9	ต่ำกว่า 8.0

สอต. หมายถึง สถานีอุตุนิยมวิทยา, กกช. หมายถึง กลุ่มงานอากาศเกษตร

ส่วนอุตุนิยมวิทยาเกษตร กองพัฒนาอุตุนิยมวิทยา
กองพัฒนาอุตุนิยมวิทยา

พยากรณ์อากาศเพื่อการเกษตร 7 วันข้างหน้า

ระหว่างวันที่ 16 – 22 พฤศจิกายน 2565



ภาคเหนือ

ความชื้นสัมพัทธ์ 70-80 %
ความยาวนานแสงแดด 6-8 ชม.



ไม่ควร! เผาวัสดุเหลือใช้



ควร! ลดปริมาณอาหาร

ภาคกลาง

ความชื้นสัมพัทธ์ 65-75 %
ความยาวนานแสงแดด 6-8 ชม.



ควร! คมอุณหภูมิจนในโรงเรือน



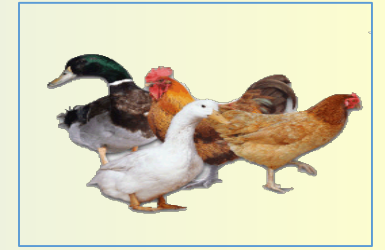
ควร! วางแผนการใช้น้ำ

ภาคตะวันออกเฉียงเหนือ

ความชื้นสัมพัทธ์ 65-75 %
ความยาวนานแสงแดด 6-8 ชม.



ควร! คลุมดิน



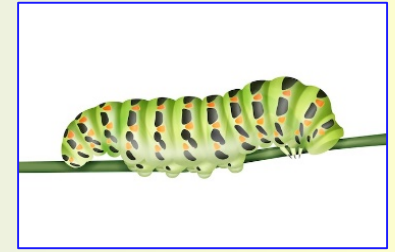
ควร! คมอุณหภูมิจนในโรงเรือน

ภาคตะวันออก

ความชื้นสัมพัทธ์ 65-75 %
ความยาวนานแสงแดด 6-8 ชม.



ควร! วางแผนการใช้น้ำ



ระวัง! หนอน

ภาคใต้

ความชื้นสัมพัทธ์ 70-90 %
ความยาวนานแสงแดด 4-6 ชม.



ระวัง! โรคเชื้อรา



ไม่ควร! ให้อยู่ในที่ชื้นแฉะ



ระวัง! คลื่นลมแรง

ระยะนี้ประเทศไทยตอนบนอากาศเปลี่ยนแปลงภาคใต้ฝนตกหนักถึงหนักมาก อันดามัน/อ่าวไทย เดินเรือด้วยความระมัดระวัง

