



พยากรณ์อากาศเพื่อการเกษตร 7 วันข้างหน้า

ระหว่างวันที่ 30 พฤศจิกายน – 6 ธันวาคม พ.ศ. 2565

ออกประกาศวันพุธที่ 30 พฤศจิกายน พ.ศ. 2565

กระทรวงดิจิทัลเพื่อเศรษฐกิจและสังคม

ฉบับที่ 143/2565

การคาดหมายลักษณะอากาศ ในช่วงวันที่ 30 พ.ย. – 3 ธ.ค. บริเวณความกดอากาศสูงหรือมวลอากาศเย็นกำลังปานกลางอีกระลอกหนึ่งจากประเทศจีนจะแผ่ลงมาปกคลุมประเทศไทยตอนบนและทะเลจีนใต้ ลักษณะเช่นนี้ทำให้บริเวณดังกล่าวมีฝนฟ้าคะนองเกิดขึ้นได้ในระยะแรก หลังจากนั้นอุณหภูมิจะลดลงกับมีลมแรง โดยบริเวณภาคตะวันออกเฉียงเหนือ อุณหภูมิจะลดลง 3-5 องศาเซลเซียส ส่วนภาคเหนือ ภาคกลาง และภาคตะวันออก อุณหภูมิจะลดลง 1-3 องศาเซลเซียส ในช่วงวันที่ 4-6 ธ.ค. บริเวณความกดอากาศสูงหรือมวลอากาศเย็นที่ปกคลุมประเทศไทยตอนบนจะมีกำลังอ่อนลง ทำให้ประเทศไทยตอนบนมีอุณหภูมิสูงขึ้นกับมีหมอกในตอนเช้า ในขณะที่ลมตะวันออกเฉียงใต้พัดปกคลุมภาคตะวันออกเฉียงเหนือตอนล่าง ภาคตะวันออก และภาคกลางตอนล่าง รวมทั้งกรุงเทพมหานครและปริมณฑล ทำให้บริเวณดังกล่าวมีฝนฟ้าคะนองเกิดขึ้นได้บางพื้นที่

อนึ่ง ในช่วงวันที่ 2-5 ธ.ค. หย่อมความกดอากาศต่ำที่ปกคลุมบริเวณทะเลจีนใต้ตอนล่างมีแนวโน้มจะมีกำลังแรงขึ้น และเคลื่อนผ่านภาคใต้ตอนล่างลงสู่ทะเลอันดามัน ประกอบกับร่องมรสุมพาดผ่านภาคใต้ตอนล่าง ในขณะที่มรสุมตะวันออกเฉียงเหนือที่พัดปกคลุมอ่าวไทยและภาคใต้มีกำลังแรงขึ้น ลักษณะเช่นนี้ทำให้บริเวณภาคใต้จะมีฝนเพิ่มขึ้นและมีฝนตกหนักถึงหนักมากบางแห่ง สำหรับในช่วงวันที่ 1-2 ธ.ค. และ 5-6 ธ.ค. บริเวณอ่าวไทยตอนบนและทะเลอันดามันมีคลื่นสูงประมาณ 1 เมตร บริเวณที่มีฝนฟ้าคะนองคลื่นสูงมากกว่า 1 เมตร อ่าวไทยตอนล่างทะเลมีคลื่นสูง 1-2 เมตร บริเวณที่มีฝนฟ้าคะนองคลื่นสูงมากกว่า 2 เมตร ส่วนในช่วงวันที่ 3-4 ธ.ค. คลื่นลมบริเวณอ่าวไทยและทะเลอันดามันจะมีกำลังแรงขึ้น โดยบริเวณอ่าวไทยตอนบนและทะเลอันดามันมีคลื่นสูง 1-2 เมตร บริเวณที่มีฝนฟ้าคะนองคลื่นสูงมากกว่า 2 เมตร ส่วนอ่าวไทยตอนล่างทะเลมีคลื่นสูง 2-3 เมตร บริเวณฝนฟ้าคะนองมีคลื่นสูงมากกว่า 3 เมตร

คำเตือน ในช่วงนี้บริเวณประเทศไทยตอนบนมีอากาศเปลี่ยนแปลงตลอดช่วง เกษตรกรควรรักษาสุขภาพให้แข็งแรงเพื่อป้องกันการเจ็บป่วย สำหรับภาคใต้จะมีฝนฟ้าคะนองตลอดช่วงกับมีฝนตกหนักถึงหนักมากบางแห่ง เกษตรกรบริเวณพื้นที่เสี่ยงภัยควรระวังอันตรายและป้องกันความเสียหายจากสภาวะน้ำท่วมฉับพลันและน้ำป่าไหลหลาก สำหรับในช่วงวันที่ 3-4 ธ.ค. บริเวณอ่าวไทยตอนล่างจะมีคลื่นสูง 2-3 เมตร ชาวเรือและชาวประมงควรเพิ่มความระมัดระวังในการเดินเรือ และเรือเล็กควรงดออกจากฝั่ง

คำแนะนำสำหรับการเกษตร

ภาค	พยากรณ์อากาศเพื่อการเกษตร 7 วันข้างหน้า และผลกระทบต่อพืช/สัตว์
เหนือ	ในช่วงวันที่ 30 พ.ย. - 1 ธ.ค. มีฝนฟ้าคะนองร้อยละ 30-40 ของพื้นที่ กับมีลมกระโชกแรงบางแห่ง ลมตะวันออกเฉียงเหนือ ความเร็ว 10-15 กม./ชม. อุณหภูมิต่ำสุด 21-24 องศาเซลเซียส อุณหภูมิสูงสุด 30-34 องศาเซลเซียส บริเวณยอดดอยอากาศเย็นถึงหนาว อุณหภูมิต่ำสุด 9-16 องศาเซลเซียส ส่วนในช่วงวันที่ 2-6 ธ.ค. อากาศเย็นในตอนเช้ากับมีลมแรง และอุณหภูมิจะลดลง 2-4 องศาเซลเซียส โดยมีฝนฟ้าคะนองร้อยละ 10-20 ของพื้นที่ ส่วนมากทางตอนบนของภาค ลมตะวันออกเฉียงเหนือ ความเร็ว 10-25 กม./ชม. อุณหภูมิต่ำสุด 16-22 องศาเซลเซียส อุณหภูมิสูงสุด 29-32 องศาเซลเซียส บริเวณยอดดอยอากาศหนาวถึงหนาวจัด อุณหภูมิต่ำสุด 6-13 องศาเซลเซียส ความชื้นสัมพัทธ์ 75-85 % ความยาวนานแสงแดด 6-9 ชม. - ระยะนี้จะมีอากาศเย็นในตอนเช้าและมีฝนฟ้าคะนองบางแห่ง เกษตรกรควรระวังและป้องกันการระบาดของหนอนใยผักในพืชตระกูลกะหล่ำ เช่น ค่ะน้า กะหล่ำปลี ผักกาดขาว กะหล่ำดอก บรอกโคลี เป็นต้น นอกจากนี้ไม่ควรตากผลผลิตทางการเกษตรไว้กลางแจ้งเพราะอาจทำให้เปียกชื้นเสียหาย
ตะวันออกเฉียงเหนือ	ในวันที่ 30 พ.ย. และ 5-6 ธ.ค. มีฝนฟ้าคะนองร้อยละ 20-40 ของพื้นที่ กับมีลมกระโชกแรงบางแห่งในวันที่ 30 พ.ย. โดยในช่วงวันที่ 1-3 ธ.ค. อากาศเย็นถึงหนาวในตอนเช้ากับมีลมแรง และอุณหภูมิจะลดลง 3-5 องศาเซลเซียส โดยมีฝนเล็กน้อยบางแห่ง ลมตะวันออกเฉียงเหนือ ความเร็ว 10-30 กม./ชม. อุณหภูมิต่ำสุด 15-22 องศาเซลเซียส อุณหภูมิสูงสุด 29-32 องศาเซลเซียส บริเวณยอดภูอากาศหนาว อุณหภูมิต่ำสุด 11-15 องศาเซลเซียส ส่วนในช่วงวันที่ 4-6 ธ.ค. มีอากาศเย็นกับมีหมอกในตอนเช้า และอุณหภูมิจะสูงขึ้น 2-4 องศาเซลเซียส ลมตะวันออกเฉียงเหนือ ความเร็ว 10-20 กม./ชม. อุณหภูมิต่ำสุด 19-25 องศาเซลเซียส อุณหภูมิสูงสุด 29-34 องศาเซลเซียส บริเวณยอดภูอากาศเย็นถึงหนาว อุณหภูมิต่ำสุด 14-18 องศาเซลเซียส ความชื้นสัมพัทธ์ 70-80 % ความยาวนานแสงแดด 6-9 ชม. - ในช่วงนี้จะมีอากาศเย็นถึงหนาวในตอนเช้าและมีฝนฟ้าคะนองบางแห่ง ผู้ที่เลี้ยงสัตว์ควรควบคุมอุณหภูมิภายในโรงเรือนอย่าให้เปลี่ยนแปลงรวดเร็ว เพื่อป้องกันสัตว์เลี้ยงปรับตัวไม่ทัน อ่อนแอและเป็นโรคได้ง่าย และเตรียมจัดทำแผงกำบังลมหนาวแก่สัตว์เลี้ยง นอกจากนี้ควรเก็บกักน้ำไว้ใช้ทางการเกษตรในช่วงที่มีฝนน้อยและควรใช้น้ำทางการเกษตรให้มีประสิทธิภาพ

กลาง	<p>ในช่วงวันที่ 1-3 ธ.ค. อากาศเย็นในตอนเช้ากับมีลมแรง และอุณหภูมิจะลดลง 1-3 องศาเซลเซียส โดยมีฝนเล็กน้อยบางแห่ง ลมตะวันออกเฉียงเหนือ ความเร็ว 10-25 กม./ชม. อุณหภูมิต่ำสุด 21-24 องศาเซลเซียส อุณหภูมิสูงสุด 30-34 องศาเซลเซียส ส่วนในช่วงวันที่ 4-6 ธ.ค. มีหมอกในตอนเช้า และอุณหภูมิจะสูงขึ้น 1-3 องศาเซลเซียส โดยมีฝนฟ้าคะนองร้อยละ 20-40 ของพื้นที่ ลมตะวันออกเฉียงเหนือ ความเร็ว 10-20 กม./ชม. อุณหภูมิต่ำสุด 23-26 องศาเซลเซียส อุณหภูมิสูงสุด 32-35 องศาเซลเซียส ความชื้นสัมพัทธ์ 70-80 % ความยาวนานแสงแดด 6-9 ชม.</p> <p>- ระยะนี้จะมีฝนฟ้าคะนองบางแห่ง เกษตรกรไม่ควรตากผลผลิตทางการเกษตรไว้กลางแจ้งเพราะอาจทำให้เปียกชื้นเสียหาย สำหรับเกษตรกรที่อยู่นอกเขตชลประทานหากต้องการปลูกพืชหรือปรับใหม่ควรเลือกปลูกพืชที่มีอายุการเก็บเกี่ยวสั้นและใช้น้ำน้อย เนื่องจากระยะนี้อยู่ในช่วงแล้งปริมาณและการกระจายของฝนมีน้อย อาจไม่เพียงพอต่อการเจริญเติบโตของพืช</p>
ตะวันออก	<p>ในช่วงวันที่ 1-3 ธ.ค. อากาศเย็นในตอนเช้ากับมีลมแรง และอุณหภูมิจะลดลง 1-3 องศาเซลเซียส โดยมีฝนเล็กน้อยบางแห่ง อุณหภูมิต่ำสุด 21-24 องศาเซลเซียส อุณหภูมิสูงสุด 29-33 องศาเซลเซียส ลมตะวันออกเฉียงเหนือ ความเร็ว 15-30 กม./ชม. ทะเลมีคลื่นสูงประมาณ 1 เมตร บริเวณที่มีฝนฟ้าคะนองคลื่นสูงมากกว่า 1 เมตร ส่วนในช่วงวันที่ 4-6 ธ.ค. มีหมอกในตอนเช้า และอุณหภูมิจะสูงขึ้น 1-3 องศาเซลเซียส โดยมีฝนฟ้าคะนองร้อยละ 20-40 ของพื้นที่ อุณหภูมิต่ำสุด 23-26 องศาเซลเซียส อุณหภูมิสูงสุด 30-34 องศาเซลเซียส ลมตะวันออกเฉียงเหนือ ความเร็ว 10-30 กม./ชม. ทะเลมีคลื่นต่ำกว่า 1 เมตร บริเวณที่มีฝนฟ้าคะนองคลื่นสูงมากกว่า 1 เมตร ความชื้นสัมพัทธ์ 75-85 % ความยาวนานแสงแดด 5-8 ชม.</p> <p>- ในช่วงนี้จะมีฝนฟ้าคะนองบางแห่ง เกษตรกรควรระวังและป้องกันการระบาดของศัตรูพืชจำพวกหนอนในพืชไร่ ไม้ผล และพืชผัก สำหรับในช่วงวันที่ 1-3 ธ.ค. จะมีลมแรงเกษตรกรควรผูกยึดค้ำยันกิ่งไม้ผลให้มั่นคงแข็งแรง นอกจากนี้ควรทำสวนให้โปร่ง อากาศถ่ายเทได้สะดวก เพื่อลดความชื้นสะสม ป้องกันโรคพืชที่เกิดจากเชื้อรา</p>
ใต้	<p><u>ฝั่งตะวันออก</u> ในวันที่ 30 พ.ย. มีฝนฟ้าคะนองร้อยละ 40 ของพื้นที่ ส่วนในช่วงวันที่ 1-6 ธ.ค. มีฝนฟ้าคะนองร้อยละ 60-70 ของพื้นที่ และมีฝนตกหนักหลายพื้นที่ โดยในช่วงวันที่ 3-5 ธ.ค. มีฝนตกหนักมากบางแห่ง ในช่วงวันที่ 1-2 และ 5-6 ธ.ค. ลมตะวันออกเฉียงเหนือ ความเร็ว 15-35 กม./ชม. ทะเลมีคลื่นสูง 1-2 เมตร บริเวณที่มีฝนฟ้าคะนองคลื่นสูงมากกว่า 2 เมตร ส่วนในช่วงวันที่ 3-4 ธ.ค. ตั้งแต่ จ.สุราษฎร์ธานีขึ้นมา ลมตะวันออกเฉียงเหนือ ความเร็ว 15-35 กม./ชม. ทะเลมีคลื่นสูง 1-2 เมตร บริเวณที่มีฝนฟ้าคะนองคลื่นสูงมากกว่า 2 เมตร ตั้งแต่ จ.นครศรีธรรมราชลงไป ลมแปรปรวน ความเร็ว 20-40 กม./ชม. ทะเลมีคลื่นสูง 2-3 เมตร บริเวณที่มีฝนฟ้าคะนองคลื่นสูงมากกว่า 3 เมตร อุณหภูมิต่ำสุด 22-25 องศาเซลเซียส อุณหภูมิสูงสุด 29-34 องศาเซลเซียส ความชื้นสัมพัทธ์ 80-90 % ความยาวนานแสงแดด 3-6 ชม.</p> <p><u>ฝั่งตะวันตก</u> ในช่วงวันที่ 30 พ.ย. - 1 ธ.ค. มีฝนฟ้าคะนองร้อยละ 30-40 ของพื้นที่ ลมตะวันออกเฉียงเหนือ ความเร็ว 15-30 กม./ชม. ทะเลมีคลื่นสูงประมาณ 1 เมตร บริเวณที่มีฝนฟ้าคะนองคลื่นสูงมากกว่า 1 เมตร ส่วนในช่วงวันที่ 2-6 ธ.ค. มีฝนฟ้าคะนองร้อยละ 40-60 ของพื้นที่ และมีฝนตกหนักบางแห่ง โดยในช่วงวันที่ 3-4 ธ.ค. มีฝนตกหนักมากบางพื้นที่ ลมตะวันออกเฉียงเหนือ ความเร็ว 15-30 กม./ชม. ทะเลมีคลื่นสูงประมาณ 1 เมตร บริเวณที่มีฝนฟ้าคะนองคลื่นสูงมากกว่า 1 เมตร อุณหภูมิต่ำสุด 22-25 องศาเซลเซียส อุณหภูมิสูงสุด 28-34 องศาเซลเซียส ความชื้นสัมพัทธ์ 75-85 %</p> <p>- ระยะนี้จะมีฝนฟ้าคะนองตลอดช่วงกับมีฝนตกหนักถึงหนักมากบางแห่ง เกษตรกรควรทำทางระบายน้ำออกจากพื้นที่ การเกษตรเพื่อไม่ให้น้ำท่วมขัง สำหรับผู้เลี้ยงสัตว์น้ำในบ่อเลี้ยงไม่ควรปล่อยให้บ่อตื้นเกินไป เพราะจะทำให้สภาพน้ำเปลี่ยน สัตว์น้ำปรับตัวไม่ทันจนอ่อนแอและเป็นโรคได้ง่าย หลังจากฝนตกควรเปิดเครื่องตีน้ำ เพื่อป้องกันน้ำแยกชั้นและเพิ่มออกซิเจนให้กับน้ำ และในพื้นที่ซึ่งมีฝนตกติดต่อกันทำให้ดินและอากาศมีความชื้นสูง เกษตรกรควรระวังและป้องกันการระบาดของโรคพืชที่เกิดจากเชื้อราในพืชไร่ ไม้ผล และพืชผัก</p>

RR

ลักษณะอากาศในช่วง 7 วันที่ผ่านมา

ระหว่างวันที่ 23 - 29 พฤศจิกายน 2565 มีรายงานฝนตกหนักมากบริเวณจังหวัดสุพรรณบุรี นครปฐม ราชบุรี สุราษฎร์ธานี นครศรีธรรมราช ยะลา พังงา และตรัง ส่วนบริเวณจังหวัดที่มีฝนตกหนัก ได้แก่ น่าน อุตรดิตถ์ ตาก สุโขทัย พิษณุโลก กำแพงเพชร พิจิตร เพชรบูรณ์ เลย อุตรดิตถ์ สกลนคร มุกดาหาร กาฬสินธุ์ ร้อยเอ็ด มหาสารคาม ขอนแก่น ชัยภูมิ นครราชสีมา บุรีรัมย์ ศรีสะเกษ อำนาจเจริญ

นครสวรรค์ อุทัยธานี ชัยนาท สิงห์บุรี ลพบุรี อ่างทอง นนทบุรี กรุงเทพมหานคร กาญจนบุรี ราชบุรี สมุทรปราการ ปราจีนบุรี สระแก้ว ฉะเชิงเทรา ชลบุรี จันทบุรี ตราด ชุมพร พัทลุง สงขลา ปัตตานี นราธิวาส ระนอง ภูเก็ต และกระบี่

สำหรับบริเวณที่มีฝนตกหนักและหนักมากที่สุดตามภาคต่างๆ และกรุงเทพมหานคร มีดังนี้

ภาคเหนือ	70.0	มม.	ที่ อ.ศรีเทพ	จ.เพชรบูรณ์	เมื่อวันที่	27	พ.ย.
ภาคตะวันออกเฉียงเหนือ	88.0	มม.	ที่ อ.หนองบุญมาก	จ.นครราชสีมา	เมื่อวันที่	23	พ.ย.
ภาคกลาง	105.5	มม.	ที่ อ.บางเลน	จ.นครปฐม	เมื่อวันที่	24	พ.ย.
ภาคตะวันออก	147.5	มม.	ที่ อ.เมือง	จ.ระยอง	เมื่อวันที่	23	พ.ย.
ภาคใต้	224.1	มม.	ที่ อ.นาโยง	จ.ตรัง	เมื่อวันที่	23	พ.ย.
กรุงเทพมหานคร	57.2	มม.	ที่ โรงเรียนวัดบางบอน	เขตบางบอน	เมื่อวันที่	23	พ.ย.

สำหรับบริเวณที่มีอุณหภูมิต่ำที่สุดตามภาคต่างๆ และกรุงเทพมหานคร มีดังนี้

ภาคเหนือ	16.4	°ซ.	ที่ กกช.เชียงราย อ.เมือง	จ.เชียงราย	เมื่อวันที่	23	พ.ย.
	(6.9	°ซ.	ที่ ยอดดอยอินทนนท์ อ.จอมทอง	จ.เชียงใหม่	เมื่อวันที่	23	พ.ย.)
ภาคตะวันออกเฉียงเหนือ	20.2	°ซ.	ที่ กกช.นครพนม อ.เมือง	จ.นครพนม	เมื่อวันที่	25	พ.ย.
	(14.0	°ซ.	ที่ อุทยานแห่งชาติภูเรือ อ.ภูเรือ	จ.เลย	เมื่อวันที่	24,25	พ.ย.
			และที่ เขตรักษาพันธุ์สัตว์ป่าภูหลวง อ.ภูเรือ	จ.เลย	เมื่อวันที่	24,29	พ.ย.)
ภาคกลาง	21.6	°ซ.	ที่ อ.เมือง	จ.กาญจนบุรี	เมื่อวันที่	26	พ.ย.
ภาคตะวันออก	23.0	°ซ.	ที่ อ.ศรีราชา	จ.ชลบุรี	เมื่อวันที่	24	พ.ย.
			และที่ อ.เกาะสีชัง	จ.ชลบุรี	เมื่อวันที่	25	พ.ย.
ภาคใต้	22.3	°ซ.	ที่ อ.ตะกั่วป่า	จ.พังงา	เมื่อวันที่	23	พ.ย.
			และที่ อ.หาดใหญ่	จ.สงขลา	เมื่อวันที่	28	พ.ย.
กรุงเทพมหานคร	24.5	°ซ.	ที่ กรมอุตุฯ มหาวิทยาลัย	เขตบางนา	เมื่อวันที่	26	พ.ย.

หมายเหตุ

<u>เกณฑ์ปริมาณฝน</u>	ฝนเล็กน้อย	ฝนปานกลาง	ฝนหนัก	ฝนหนักมาก
ปริมาณฝนที่วัดได้ (มิลลิเมตร)	0.1-10.0	10.1-35.0	35.1- 90.0	มากกว่า 90.0
<u>เกณฑ์อากาศหนาว</u>	อากาศเย็น	อากาศหนาว	อากาศหนาวจัด	
อุณหภูมิอากาศ(องศาเซลเซียส)	16.0-22.9	8.0-15.9	ต่ำกว่า 8.0	

กกช. หมายถึง กลุ่มงานอากาศเกษตร

ส่วนอุตุฯนิยมิวิทยาเกษตร
กองพัฒนาอุตุฯนิยมิวิทยา

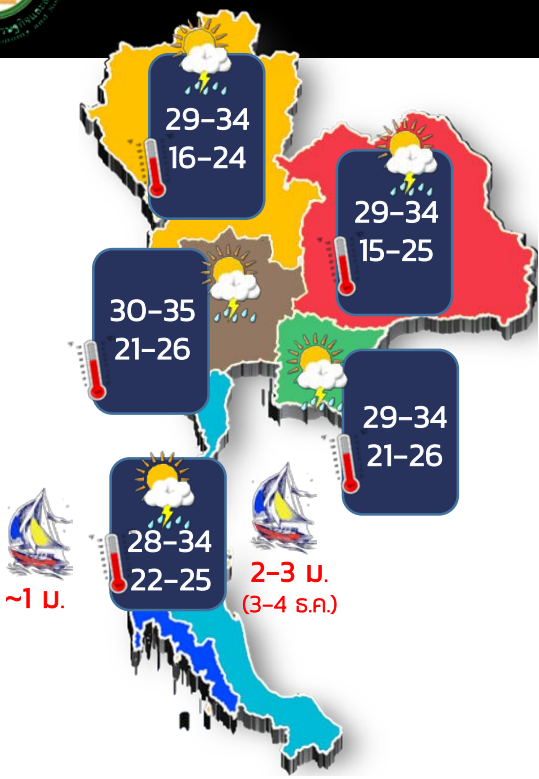


พยากรณ์อากาศเพื่อการเกษตร 7 วันข้างหน้า

ระหว่างวันที่ 30 พ.ย. - 6 ธ.ค. 65



ฉบับที่
143/2565



ประเทศไทยตอนบนอากาศเปลี่ยนแปลง ควรรักษาสุขภาพให้แข็งแรง

บริเวณพื้นที่เสี่ยงภัยภาคใต้ ระวังอันตรายจากสภาวะน้ำล้นพหลันและน้ำป่าไหลหลาก

ภาคเหนือ

ความชื้นสัมพัทธ์ 75-85% : ความยาวนานแสงแดด 6-9 ชม.



ระวัง ! หนอนใยผักพืชตระกูลกะหล่ำ

ภาคตะวันออกเฉียงเหนือ

ความชื้นสัมพัทธ์ 70-80% : ความยาวนานแสงแดด 6-9 ชม.



ควร ! ควบคุมอุณหภูมิ ภายในโรงเรือน อย่าให้เปลี่ยนแปลงรวดเร็ว

ภาคกลาง

ความชื้นสัมพัทธ์ 70-80% : ความยาวนานแสงแดด 6-9 ชม.



ไม่ควร ! ตากผลผลิตทางการเกษตรไว้กลางแจ้ง

ภาคตะวันออก

ความชื้นสัมพัทธ์ 75-85% : ความยาวนานแสงแดด 5-8 ชม.



(1-3 ธ.ค.)

ควร ! ผูกยึดค้ำยันกิ่งไม้ผลให้มั่นคงแข็งแรง

ภาคใต้

ความชื้นสัมพัทธ์ 75-85% : ความยาวนานแสงแดด 3-6 ชม.



ควร ! ทำทางระบายน้ำ ออกจากพื้นที่การเกษตร



3-4 ธ.ค.

อ่าวไทยตอนล่างคลื่นสูง 2-3 ม. ชาวเรือและชาวประมงควรเพิ่มความระมัดระวังในการเดินเรือ และเรือเล็กควรงดออกจากฝั่ง



ส่วนอุตุนิยมวิทยาเกษตร
02-399-2387 ; 02-366-9336

ลักษณะอากาศ อุณหภูมิ คลื่นลม