



# พยากรณ์อากาศเพื่อการเกษตร 7 วันข้างหน้า

ระหว่างวันที่ 14 - 20 ธันวาคม พ.ศ. 2565

ออกประกาศวันพุธที่ 14 ธันวาคม พ.ศ. 2565

กระทรวงดิจิทัลเพื่อเศรษฐกิจและสังคม

ฉบับที่ 149/2565

**การคาดหมายลักษณะอากาศ** ในช่วงวันที่ 14 - 16 ธ.ค. บริเวณความกดอากาศสูงหรือมวลอากาศเย็นกำลังค่อนข้างแรงยังคงแผ่ลงมาปกคลุมประเทศไทยตอนบน ทำให้บริเวณดังกล่าวมีอากาศเย็นถึงหนาว สำหรับมรสุมตะวันออกเฉียงเหนือที่พัดปกคลุมอ่าวไทยและภาคใต้มีกำลังปานกลาง ทำให้ภาคใต้ตอนล่างมีฝนตกหนักบางแห่ง ส่วนคลื่นลมบริเวณอ่าวไทยและทะเลอันดามันจะมีกำลังแรงขึ้น โดยอ่าวไทยตอนบนมีคลื่นสูงประมาณ 2 เมตร บริเวณที่มีฝนฟ้าคะนองคลื่นสูงมากกว่า 2 เมตร ส่วนอ่าวไทยตอนล่างมีคลื่นสูง 2 - 3 เมตร บริเวณที่มีฝนฟ้าคะนองคลื่นสูงมากกว่า 3 เมตร ส่วนในช่วงวันที่ 17 - 20 ธ.ค. บริเวณความกดอากาศสูงหรือมวลอากาศเย็นกำลังแรงจากประเทศจีนจะแผ่ลงมาปกคลุมประเทศไทยตอนบน ลักษณะเช่นนี้จะทำให้ประเทศไทยตอนบนมีอุณหภูมิลดลงกับมีลมแรง โดยบริเวณภาคเหนือ และภาคตะวันออกเฉียงเหนืออุณหภูมิจะลดลง 6 - 8 องศาเซลเซียส ส่วนภาคกลาง รวมทั้งกรุงเทพมหานครและปริมณฑล และภาคตะวันออก อุณหภูมิจะลดลง 3 - 5 องศาเซลเซียส สำหรับมรสุมตะวันออกเฉียงเหนือที่พัดปกคลุมอ่าวไทยและภาคใต้จะมีกำลังแรงขึ้น ทำให้ภาคใต้มีฝนตกหนักถึงหนักมากบางแห่ง ส่วนคลื่นลมบริเวณอ่าวไทยและทะเลอันดามันจะมีกำลังแรงขึ้น โดยอ่าวไทยมีคลื่นสูง 2 - 4 เมตร บริเวณที่มีฝนฟ้าคะนองคลื่นสูงมากกว่า 4 เมตร ทะเลอันดามันห่างฝั่งมีคลื่นสูง 2 - 3 เมตร

**คำเตือน** ระยะนี้บริเวณประเทศไทยตอนบนอุณหภูมิจะลดลงทำให้มีอากาศที่หนาวเย็น ส่วนบริเวณเทือกเขาและยอดเขาจะมีอากาศหนาวถึงหนาวจัด เกษตรกรควรให้ความอบอุ่นแก่ตนเองและรักษาสุขภาพให้แข็งแรง ส่วนบางช่วงจะมีลมแรง เกษตรกรควรระวังอันตรายและป้องกันความเสียหายจากสภาวะดังกล่าว สำหรับภาคใต้จะมีฝนตกหนักถึงหนักมาก เกษตรกรควรระวังอันตรายและป้องกันความเสียหายจากสภาวะน้ำท่วมฉับพลัน น้ำป่าไหลหลาก และน้ำล้นตลิ่ง อนึ่ง บริเวณอ่าวไทยและทะเลอันดามัน จะมีคลื่นลมแรง เกษตรกรควรระวังอันตรายและป้องกันความเสียหายจากคลื่นลมแรงที่ซัดเข้าหาฝั่ง ส่วนชาวเรือและชาวประมงควรเดินเรือด้วยความระมัดระวัง และเรือเล็กควรงดออกจากฝั่งจนถึงวันที่ 20 ธันวาคม 2565

## คำแนะนำสำหรับการเกษตร

ภาค	พยากรณ์อากาศเพื่อการเกษตร 7 วันข้างหน้า และผลกระทบต่อพืช/สัตว์
เหนือ	<p>ในช่วงวันที่ 15 - 17 ธ.ค. อากาศเย็นถึงหนาวและมีหมอกในตอนเช้า ลมตะวันออกเฉียงเหนือ ความเร็ว 10 - 25 กม./ชม. ส่วนในช่วงวันที่ 18 - 20 ธ.ค. อากาศเย็นถึงหนาวในตอนเช้ากับมีลมแรง และอุณหภูมิลดลง 6 - 8 องศาเซลเซียส ลมตะวันออกเฉียงเหนือ ความเร็ว 15 - 30 กม./ชม. อุณหภูมิต่ำสุด 13 - 21 องศาเซลเซียส อุณหภูมิสูงสุด 27 - 32 องศาเซลเซียสบริเวณยอดดอยอากาศหนาวถึงหนาวจัด และมีน้ำค้างแข็งบางพื้นที่ อุณหภูมิต่ำสุด 2 - 12 องศาเซลเซียส ความชื้นสัมพัทธ์ 60-70 % ความยาวนานแสงแดด 6-8 ชม.</p> <p>- ระยะนี้มีอากาศหนาวเย็น สำหรับบริเวณยอดดอยอากาศหนาวถึงหนาวจัดและมีน้ำค้างแข็งบางพื้นที่ เกษตรกรควรให้ความอบอุ่นแก่ตนเองอย่างเพียงพอ และรักษาสุขภาพให้แข็งแรง เพื่อป้องกันการเจ็บป่วย โดยเฉพาะโรคที่เกี่ยวข้องกับระบบทางเดินหายใจ ส่วนผู้ที่เลี้ยงสัตว์ควรทำแผงกำบังลมหนาวให้กับสัตว์เลี้ยง เพื่อป้องกันลมโกรกโรงเรือน ส่วนสัตว์ที่ยังเล็กควรเพิ่มดวงไฟในโรงเรือนเพื่อความอบอุ่น ป้องกันสัตว์เลี้ยงหนาวเย็นจนอ่อนแอและเป็นโรคได้ง่าย ในช่วงฤดูหนาวอากาศจะจมนัว เกษตรกรควรหลีกเลี่ยงการเผาวัสดุเหลือใช้ทางการเกษตร เพราะควันไฟจะลอยขึ้นสู่ชั้นบรรยากาศได้ยาก แต่จะแผ่ปกคลุมพื้นที่ข้างเคียงทำให้ทัศนวิสัยลดลง โดยเฉพาะบริเวณถนนหนทางจะเป็นอุปสรรคต่อการสัญจรและควันไฟอาจเป็นอันตรายต่อสุขภาพ รวมทั้งควรทำแนวกันไฟรอบพื้นที่การเกษตรและอาคารบ้านเรือน เพื่อป้องกันอัคคีภัย</p>
ตะวันออกเฉียงเหนือ	<p>ในช่วงวันที่ 14 - 16 ธ.ค. อากาศเย็นถึงหนาวในตอนเช้า ลมตะวันออกเฉียงเหนือ ความเร็ว 10 - 30 กม./ชม. ส่วนในช่วงวันที่ 17 - 20 ธ.ค. อากาศเย็นถึงหนาวในตอนเช้ากับมีลมแรง และอุณหภูมิลดลง 6 - 8 องศาเซลเซียส ลมตะวันออกเฉียงเหนือ ความเร็ว 20 - 35 กม./ชม. อุณหภูมิต่ำสุด 11 - 20 องศาเซลเซียส อุณหภูมิสูงสุด 25 - 30 องศาเซลเซียส บริเวณยอดภูอากาศหนาวถึงหนาวจัด อุณหภูมิต่ำสุด 6 - 14 องศาเซลเซียส ความชื้นสัมพัทธ์ 55-65 % ความยาวนานแสงแดด 6-8 ชม.</p> <p>- ระยะนี้มีอากาศหนาวเย็น และมีลมแรง เกษตรกรควรให้ความอบอุ่นแก่ตนเองอย่างเพียงพอ และรักษาสุขภาพให้แข็งแรง เพื่อป้องกันการเจ็บป่วย ส่วนเกษตรกรที่จุดไฟเพื่อความอบอุ่นแก่ตนเองเมื่อเสร็จภารกิจแล้วควรดับไฟสนิททุกครั้งหลังเลิกใช้งาน ส่วนผู้ที่ติดไฟเพื่อความอบอุ่นแก่เลี้ยงควรรวมระมัดระวังไฟลุกลามจนเป็นอัคคีภัย สำหรับผู้ที่เลี้ยงสัตว์น้ำควรลดปริมาณอาหารเนื่องจากอุณหภูมิลดลงทำให้สัตว์น้ำกินอาหารได้น้อยอาหารที่เหลือจะทำให้เน่าเสีย สัตว์น้ำที่อาศัยอยู่จะอ่อนแอและเป็นโรคได้ง่าย นอกจากนี้เกษตรกรที่ต้องการปลูกพืชหลังฤดูการเก็บเกี่ยวข้าวนาปีควรเลือกปลูกพืชที่อายุการเก็บเกี่ยวสั้นและใช้น้ำน้อย อนึ่ง ในช่วงฤดูแล้งปริมาณและการกระจายของฝนมีน้อย เกษตรกรควรใช้น้ำที่เก็บกักไว้อย่างประหยัดโดยให้น้ำพืชแบบมีประสิทธิภาพ และวางแผนการใช้น้ำให้เหมาะสมเพื่อจะได้มีน้ำใช้ทางการเกษตรในช่วงแล้ง</p>

กลาง	<p>ในช่วงวันที่ 14 – 16 ธ.ค. อากาศเย็นในตอนเช้า ลมตะวันออกเฉียงเหนือ ความเร็ว 10 - 25 กม./ชม. ส่วนในช่วงวันที่ 17 – 20 ธ.ค. อากาศเย็นในตอนเช้ากับมีลมแรง และอุณหภูมิจะลดลง 3 – 5 องศาเซลเซียส ลมตะวันออกเฉียงเหนือ ความเร็ว 15 – 30 กม./ชม. อุณหภูมิต่ำสุด 15 – 21 องศาเซลเซียส อุณหภูมิสูงสุด 27 – 32 องศาเซลเซียส ความชื้นสัมพัทธ์ 50-60 % ความยาวนานแสงแดด 7-9 ชม.</p> <p>- ระยะนี้อากาศจะเย็นในตอนเช้า เกษตรกรควรให้ความอบอุ่นแก่ตนเองอย่างเพียงพอ และดูแลสุขภาพให้แข็งแรงเพื่อป้องกันการเจ็บป่วย ช่วงนี้ปริมาณน้ำระเหยมีมากประกอบกับปริมาณฝนมีน้อยทำให้สมดุลน้ำมีค่าเป็นลบปริมาณน้ำในดินมีน้อย เกษตรกรควรดูแลให้น้ำเพิ่มเติมแก่พืชที่อยู่ในระยะเจริญเติบโตและผลิดอกออกผล ถ้าพืชได้รับน้ำไม่เพียงพอจะทำให้ต้นชะงักการเจริญเติบโต ผลผลิตลดลง และด้อยคุณภาพ หากขาดน้ำจะทำให้ต้นพืชตายสูญเสียผลผลิตโดยสิ้นเชิง ส่วนผู้ที่เลี้ยงสัตว์ควรควบคุมอุณหภูมิภายในโรงเรือนอย่าให้เปลี่ยนแปลงรวดเร็ว เพื่อป้องกันสัตว์เลี้ยงปรับตัวไม่ทันอ่อนแอและเป็นโรคได้ง่าย รวมทั้งหมั่นสังเกตหากพบตัวที่ป่วยควรรีบแยกออกจากกลุ่ม และทำการรักษาเพื่อป้องกันเชื้อโรคแพร่ไปยังตัวอื่นๆ</p>
ตะวันออก	<p>ในช่วงวันที่ 14 – 16 ธ.ค. อากาศเย็นในตอนเช้า ลมตะวันออกเฉียงเหนือ ความเร็ว 15 - 35 กม./ชม. ทะเลมีคลื่นสูง 1 - 2 เมตร ห่างฝั่งคลื่นสูงประมาณ 2 เมตร ส่วนในช่วงวันที่ 17 - 20 ธ.ค. อากาศเย็นในตอนเช้ากับมีลมแรง และอุณหภูมิจะลดลง 3 – 5 องศาเซลเซียส ลมตะวันออกเฉียงเหนือ ความเร็ว 20 - 40 กม./ชม. ทะเลมีคลื่นสูง 1 – 2 เมตร ห่างฝั่งคลื่นสูง 2 - 3 เมตร อุณหภูมิต่ำสุด 17 – 22 องศาเซลเซียส อุณหภูมิสูงสุด 27 – 32 องศาเซลเซียส ความชื้นสัมพัทธ์ 55-65 % ความยาวนานแสงแดด 6-8 ชม.</p> <p>- ระยะนี้จะมีอากาศเย็นในตอนเช้า เกษตรกรควรให้ความอบอุ่นแก่ตนเองอย่างเพียงพอ และดูแลสุขภาพให้แข็งแรงเพื่อป้องกันการเจ็บป่วย สำหรับฝนที่ตกไม่สม่ำเสมอ เกษตรกรควรระวังและป้องกันการระบาดของศัตรูพืชจำพวกหนอนในพืชไร่ ไม้ผล และพืชผัก ซึ่งศัตรูพืชดังกล่าวจะกัดกิน ส่วนที่อ่อนของพืช เช่น ใบอ่อนและยอดอ่อนทำให้ต้นพืชชะงักการเจริญเติบโต ผลผลิตลดลง และด้อยคุณภาพ นอกจากนี้ควรคลุมดินบริเวณแปลงปลูกด้วยวัสดุเหลือใช้ทางการเกษตร เช่น ใบไม้ ฟางข้าว และหญ้าแห้ง เป็นต้น เพื่อลดอัตราการระเหยของน้ำบริเวณผิวดิน รักษาความชื้นภายในดิน และรักษาอุณหภูมิดิน อนึ่ง ในช่วงฤดูหนาวและฤดูร้อนปริมาณและการกระจายของฝนจะมีน้อย เกษตรกรควรวางแผนการใช้น้ำที่เก็บกักไว้ให้เหมาะสม เพื่อจะได้มีน้ำใช้ทางด้าน การเกษตรในช่วงแล้ง</p>
ใต้	<p><b>ฝั่งตะวันออก</b> ในช่วงวันที่ 14 – 16 ธ.ค. ตอนบนของภาคมีอากาศเย็นในตอนเช้า ส่วนทางตอนล่างมีฝนฟ้าคะนองร้อยละ 30 - 40 ของพื้นที่ ตั้งแต่ จ.สุราษฎร์ธานี ขึ้นมา ลมตะวันออกเฉียงเหนือ ความเร็ว 15 - 35 กม./ชม. ทะเลมีคลื่นสูง 1 - 2 เมตร บริเวณที่มีฝนฟ้าคะนองคลื่นสูงมากกว่า 2 เมตร ตั้งแต่ จ.นครศรีธรรมราช ลงไป ลมตะวันออกเฉียงเหนือ ความเร็ว 20 - 40 กม./ชม. ทะเลมีคลื่นสูง 2 – 3 เมตร บริเวณที่มีฝนฟ้าคะนองคลื่นสูงมากกว่า 3 เมตร ส่วนในช่วงวันที่ 17 – 20 ธ.ค. ตอนบนของภาคมีอากาศเย็น ในตอนเช้า ทางตอนล่างของภาค มีฝนฟ้าคะนองร้อยละ 60 - 70 ของพื้นที่ กับมีฝนตกหนักถึงหนักมากบางแห่ง ในช่วงวันที่ 17 – 19 ธ.ค. ลมตะวันออกเฉียงเหนือ ความเร็ว 20 - 45 กม./ชม. ทะเลมีคลื่นสูง 2 - 4 เมตร บริเวณที่มีฝนฟ้าคะนองคลื่นสูงมากกว่า 4 เมตร อุณหภูมิต่ำสุด 18 – 25 องศาเซลเซียส อุณหภูมิสูงสุด 26 – 32 องศาเซลเซียส ความชื้นสัมพัทธ์ 80-90 % ความยาวนานแสงแดด 4-6 ชม.</p> <p><b>ฝั่งตะวันตก</b> ในช่วงวันที่ 14 – 16 ธ.ค. มีฝนฟ้าคะนองร้อยละ 10 - 30 ของพื้นที่ ลมตะวันออกเฉียงเหนือ ความเร็ว 15 - 35 กม./ชม. ทะเลมีคลื่นสูง 1 เมตร ห่างฝั่งคลื่นสูง 1 - 2 เมตร ในช่วงวันที่ 17 – 20 ธ.ค. มีฝนฟ้าคะนองร้อยละ 40 – 60 ของพื้นที่ และมีฝนตกหนักบางแห่งทางตอนล่างของภาค ลมตะวันออกเฉียงเหนือ ความเร็ว 20 - 40 กม./ชม. ทะเลมีคลื่นสูง 1 - 2 เมตร ห่างฝั่งคลื่นสูง 2 - 3 เมตร อุณหภูมิต่ำสุด 20 – 25 องศาเซลเซียส อุณหภูมิสูงสุด 28 – 33 องศาเซลเซียส ความชื้นสัมพัทธ์ 80-90 %</p> <p>- ระยะนี้ทางตอนบนของภาคมีอากาศเย็นในตอนเช้า เกษตรกรควรให้ความอบอุ่นแก่ตนเองอย่างเพียงพอ และรักษาสุขภาพให้แข็งแรง เพื่อป้องกันการเจ็บป่วย ส่วนพื้นที่ซึ่งมีฝนตกหนัก เกษตรกรควรระวังอันตรายและป้องกันความเสียหายจากจากสภาวะดังกล่าว ส่วนผู้ที่เลี้ยงสัตว์ไม่ควรปล่อยให้สัตว์เลี้ยงอยู่ในที่ชื้นแฉะเป็นเวลานาน โดยอพยพสัตว์เลี้ยงไปอยู่ในพื้นที่สูงน้ำท่วมไม่ถึงและจัดเตรียมอาหารสัตว์และระบบส่องสว่างยามค่ำคืนให้พร้อมใช้งาน สำหรับพื้นที่การเกษตรที่เป็นที่ลุ่ม เกษตรกรไม่ควรปล่อยให้น้ำขังในแปลงปลูกและโคนต้นพืชนาน เพราะจะทำให้รากพืชเน่า ต้นพืชตายได้ นอกจากนี้เกษตรกรควรระวังโรคพืชที่เกิดจากเชื้อรา โดยเฉพาะโรครากเน่าโคนเน่าและโรคราสีชมพูในไม้ผล โรคใบยางร่วงในยางพารา โรคใบติดในทุเรียน โรคราสนิมในกาแฟ เป็นต้น นอกจากนี้ พื้นที่การเกษตรที่ถูกน้ำท่วมในระยะที่ผ่านมาหากระดับน้ำลดลงแล้ว เกษตรกรควรรีบฟื้นฟูสภาพสวนและแหล่งน้ำให้ใช้ได้ตั้งเดิม โดยหากพบต้นพืชที่ล้มเอนควรผูกยึดให้ตั้งตรง ถ้ามีบาดแผลควรทำความสะอาดและตัดแต่งบาดแผลแล้วทาด้วยสารป้องกันเชื้อรา อนึ่ง บริเวณอ่าวไทยจะมีคลื่นสูงประมาณ 2-4 เมตร บริเวณที่มีฝนฟ้าคะนองคลื่นสูงมากกว่า 4 เมตร ส่วนทะเลอันดามันจะมีคลื่นสูง 1-2 เมตร ห่างฝั่งคลื่นสูง 2-3 เมตร เกษตรกรควรระวังอันตรายและป้องกันความเสียหายจากคลื่นลมแรงที่ซัดเข้าหาฝั่ง ส่วนชาวเรือและชาวประมงควรเดินเรือด้วยความระมัดระวัง และเรือเล็กควรงดออกจากฝั่งจนถึงวันที่ 20 ธ.ค.</p>

## ลักษณะอากาศใน 7 วันที่ผ่านมา

ระหว่างวันที่ 7-13 ธันวาคม 2565 มีฝนตกบริเวณภาคใต้ของประเทศไทย โดยมีฝนตกหนักมากบริเวณจังหวัดพัทลุง สงขลา ปัตตานี ยะลา และนราธิวาส ส่วนบริเวณจังหวัดที่มีฝนตกหนัก ได้แก่ ชุมพร สุราษฎร์ธานี นครศรีธรรมราช ตรัง และสตูล สำหรับปริมาณฝนมากที่สุด วัดได้ 177.2 มิลลิเมตร ที่ อ.ระแงะ จ.นราธิวาส เมื่อวันที่ 8 ธ.ค.

### สำหรับบริเวณที่มีอุณหภูมิต่ำที่สุดตามภาคต่างๆ และกรุงเทพมหานคร มีดังนี้

ภาคเหนือ	14.9	° ซ.	ที่ กกช.เชียงราย อ.เมือง	จ.เชียงราย	เมื่อวันที่ 11	ธ.ค.
	(4.0	° ซ.	ที่ กิวแม่ปานดอยอินทนนท์ อ.จอมทอง	จ.เชียงใหม่	เมื่อวันที่ 11	ธ.ค.)
ภาคตะวันออกเฉียงเหนือ	14.0	° ซ.	ที่ กกช.นครพนม อ.เมือง	จ.นครพนม	เมื่อวันที่ 13	ธ.ค.
			และ ที่ กกช.ร้อยเอ็ด อ.เมือง	จ.ร้อยเอ็ด	เมื่อวันที่ 13	ธ.ค.
	(9.0	° ซ.	ที่ เขตรักษาพันธุ์สัตว์ป่าภูหลวง อ.ภูเรือ	จ.เลย	เมื่อวันที่ 13	ธ.ค.
ภาคกลาง	19.2	° ซ.	ที่ ต.บัวชุม อ.ชัยบาดาล	จ.ลพบุรี	เมื่อวันที่ 13	ธ.ค.
ภาคตะวันออก	19.0	° ซ.	ที่ อ.เมือง	จ.สระแก้ว	เมื่อวันที่ 13	ธ.ค.
ภาคใต้	20.0	° ซ.	ที่ กกช.หนองพลับ อ.หัวหิน	จ.ประจวบคีรีขันธ์	เมื่อวันที่ 12	ธ.ค.
กรุงเทพมหานคร	21.7	° ซ.	ที่ ท่าอากาศยานกรุงเทพ	เขตดอนเมือง	เมื่อวันที่ 13	ธ.ค.

#### หมายเหตุ

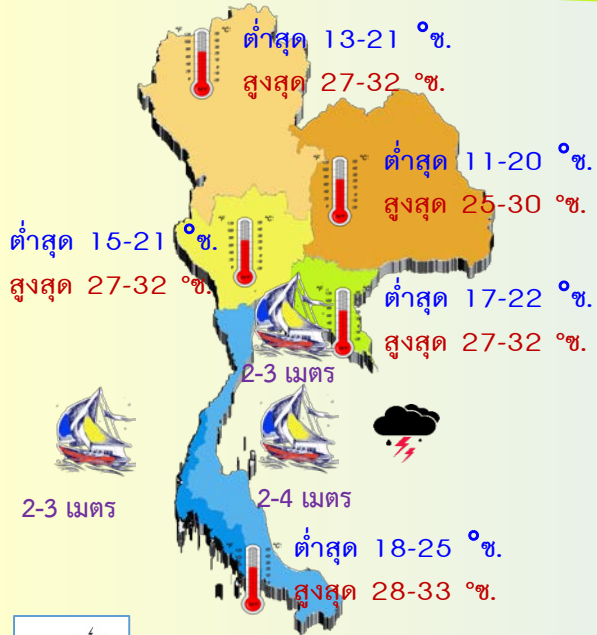
เกณฑ์ปริมาณฝน	ฝนเล็กน้อย	ฝนปานกลาง	ฝนหนัก	ฝนหนักมาก
ปริมาณฝนที่วัดได้ (มิลลิเมตร)	0.1-10.0	10.1-35.0	35.1- 90.0	มากกว่า 90.0
เกณฑ์อากาศหนาว	อากาศเย็น	อากาศหนาว	อากาศหนาวจัด	
อุณหภูมิอากาศ(องศาเซลเซียส)	16.0-22.9	8.0-15.9	ต่ำกว่า 8.0	

สอด. หมายถึง สถานีอุตุนิยมวิทยา, กกช. หมายถึง กลุ่มงานอากาศเกษตร

ส่วนอุตุนิยมวิทยาเกษตร กองพัฒนาอุตุนิยมวิทยา

# พยากรณ์อากาศเพื่อการเกษตร 7 วันข้างหน้า

ระหว่างวันที่ 14 – 20 ธันวาคม 2565



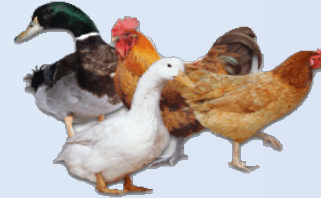
ประเทศไทยตอนบน  
อากาศหนาวเย็น ภาคใต้ฝนตกหนัก  
ถึงหนักมาก อ่าวไทย/อันดามัน  
คลื่นแรง

## ภาคเหนือ

ความชื้นสัมพัทธ์ 60-70 %  
ความยาวนานแสงแดด 6-8 ชม.



ควร! ให้ความอบอุ่น



ควร! ทำแผงกำบังลม

## ภาคกลาง

ความชื้นสัมพัทธ์ 50-60 %  
ความยาวนานแสงแดด 7-9 ชม.



ควร! ดูแลสุขภาพ



ควร! ให้น้ำพืช

## ภาคตะวันออกเฉียงเหนือ

ความชื้นสัมพัทธ์ 55-65 %  
ความยาวนานแสงแดด 6-8 ชม.



ระวัง! อัคคีภัย



ควร! ปลูกพืชอายุสั้น

## ภาคตะวันออก

ความชื้นสัมพัทธ์ 55-65 %  
ความยาวนานแสงแดด 6-8 ชม.



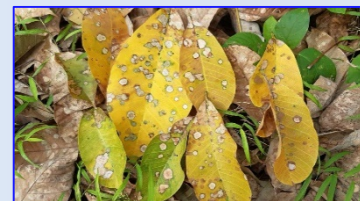
ควร! คลุมดิน



ระวัง! หนอน

## ภาคใต้

ความชื้นสัมพัทธ์ 80-90 %  
ความยาวนานแสงแดด 4-6 ชม.



ระวัง! โรคน้ำเชื้อรา



ไม่ควร! อยู่ในที่ชื้นแฉะ



ควร! เดินเรือระวัง

