



พยากรณ์อากาศเพื่อการเกษตร 7 วันข้างหน้า

ระหว่างวันที่ 2 – 8 มกราคม พ.ศ. 2566

ออกประกาศวันจันทร์ที่ 2 มกราคม พ.ศ. 2566

กระทรวงดิจิทัลเพื่อเศรษฐกิจและสังคม

ฉบับที่ 1/2566

การคาดหมายลักษณะอากาศ ในช่วงวันที่ 2 - 5 ม.ค. 66 บริเวณความกดอากาศสูงหรือมวลอากาศเย็นที่ปกคลุมประเทศไทยตอนบนมีกำลังอ่อนลง ทำให้ประเทศไทยมีอุณหภูมิสูงขึ้น แต่ยังคงทำให้ประเทศไทยตอนบนมีอากาศเย็นถึงหนาวกับมีหมอกในตอนเช้า ส่วนในช่วงวันที่ 6 - 8 ม.ค. 66 บริเวณความกดอากาศสูงหรือมวลอากาศเย็นอีกระลอกหนึ่งจะแผ่เสริมลงมาปกคลุมประเทศไทยตอนบน ทำให้ประเทศไทยตอนบนมีอากาศเย็นถึงหนาวกับมีลมแรง และอุณหภูมิลดลง 1-2 องศาเซลเซียส ประกอบกับหย่อมความกดอากาศต่ำบริเวณเกาะบอร์เนียวจะเคลื่อนผ่านอ่าวไทยและภาคใต้ ทำให้ประเทศไทยตอนบนและภาคใต้มีฝนเพิ่มขึ้นและมีฝนฟ้าคะนองเกิดขึ้นบางแห่ง ส่วนคลื่นลมบริเวณอ่าวไทย มีกำลังปานกลาง โดยมีคลื่นสูงประมาณ 2 เมตร บริเวณที่มีฝนฟ้าคะนองคลื่นสูงมากกว่า 2 เมตร ส่วนทะเลอันดามันห่างฝั่งมีคลื่นสูง 1 - 2 เมตร ตลอดช่วง

คำเตือน ระยะเวลาบริเวณประเทศไทยตอนบนอากาศเปลี่ยนแปลงและหนาวเย็น เกษตรกรควรดูแลรักษาสุขภาพให้แข็งแรง และให้ความอบอุ่นแก่ตนเองอย่างเพียงพอ เพื่อป้องกันการเจ็บป่วย ส่วนในบางพื้นที่จะมีหมอกในตอนเช้า เกษตรกรควรใช้รถใช้ถนนด้วยความระมัดระวัง โดยเฉพาะขณะผ่านบริเวณที่มีหมอกหนา สำหรับบางช่วงจะมีลมแรงประกอบกับอากาศที่แห้ง เกษตรกรควรและระวังและป้องกันอัคคีภัยไว้ด้วย สำหรับบริเวณอ่าวไทยจะมีคลื่นลมแรง ชาวเรือและชาวประมงควรเดินเรือด้วยความระมัดระวัง

คำแนะนำสำหรับการเกษตร

ภาค	พยากรณ์อากาศเพื่อการเกษตร 7 วันข้างหน้า และผลกระทบต่อพืช/สัตว์
เหนือ	<p>ในช่วงวันที่ 2 – 6 ม.ค. 66 อากาศเย็นถึงหนาวกับมีหมอกในตอนเช้า และอุณหภูมิลดลง 1 - 2 องศาเซลเซียส ลมตะวันออกเฉียงเหนือ ความเร็ว 10 – 15 กม./ชม. ส่วนในช่วงวันที่ 7 – 8 ม.ค. 66 อากาศเย็นถึงหนาวกับมีลมแรง และอุณหภูมิลดลง 1 - 2 องศาเซลเซียส โดยมีฝนร้อยละ 10 – 20 ของพื้นที่ ส่วนมากทางตอนล่างของภาค ลมตะวันออกเฉียงเหนือ ความเร็ว 10 – 25 กม./ชม. อุณหภูมิต่ำสุด 13 – 19 องศาเซลเซียส อุณหภูมิสูงสุด 28 – 32 องศาเซลเซียส บริเวณยอดดอยอากาศหนาวถึงหนาวจัด อุณหภูมิต่ำสุด 4 – 12 องศาเซลเซียส ความชื้นสัมพัทธ์ 55-65 % ความยาวนานแสงแดด 6-8 ชม.</p> <p>- ระยะเวลาอากาศหนาวเย็น เกษตรกรควรให้ความอบอุ่นแก่ตนเองอย่างเพียงพอ ผู้ที่เลี้ยงสัตว์ควรสำรวจแผงก้างลมหนาว หากชำรุดเสียหายควรซ่อมแซมให้อยู่ในสภาพใช้งานได้ตามปกติ เพื่อป้องกันลมโกรกโรงเรือน และเพิ่มความอบอุ่นภายในโรงเรือน เพื่อป้องกันสัตว์เลี้ยงหนาวเย็นจนอ่อนแอและเป็นโรคได้ง่าย นอกจากนี้ไม่ควรปล่อยให้สัตว์เลี้ยงอยู่ในที่โล่งแจ้งตอนกลางคืน เพราะอาจทำให้สัตว์ที่ไม่แข็งแรงตายได้ ส่วนผู้ที่เลี้ยงสัตว์น้ำควรลดปริมาณอาหาร เนื่องจากอากาศที่หนาวเย็นจะทำให้สัตว์น้ำกินอาหารได้น้อยลงอาหารที่เหลือจะทำให้เน่าเสีย นอกจากนี้ควรระวังและป้องกันการเกิดอัคคีภัยและไฟป่า โดยทำแนวกันไฟรอบพื้นที่การเกษตร และอาคารบ้านเรือน สำหรับเกษตรกรที่จุดไฟเพื่อให้ความอบอุ่นแก่ตนเองควรดับให้สนิททุกครั้งหลังเลิกใช้งาน อนึ่ง พื้นที่ซึ่งมีหมอก เกษตรกรควรใช้รถใช้ถนนด้วยความระมัดระวัง รวมทั้งระวังและป้องกันโรคพืชที่เกิดจากเชื้อรา โดยเฉพาะโรคน้ำค้างในพืชไร่และพืชผัก เป็นต้น</p>
ตะวันออก เฉียงเหนือ	<p>ในช่วงวันที่ 3 – 4 ม.ค. 66 อากาศเย็นถึงหนาว กับมีหมอกในตอนเช้า และอุณหภูมิลดลง 1 - 2 องศาเซลเซียส ลมตะวันออกเฉียงเหนือ ความเร็ว 10 – 25 กม./ชม. ส่วนในช่วงวันที่ 5 – 8 ม.ค. 66 อากาศเย็นถึงหนาวกับมีลมแรง และอุณหภูมิลดลงเล็กน้อย และมีฝนฟ้าคะนองร้อยละ 20 – 40 ของพื้นที่ ลมตะวันออกเฉียงเหนือ ความเร็ว 15 – 35 กม./ชม. อุณหภูมิต่ำสุด 12 – 19 องศาเซลเซียส อุณหภูมิสูงสุด 28 – 31 องศาเซลเซียส บริเวณยอดดอยอากาศหนาวถึงหนาวจัด อุณหภูมิต่ำสุด 8 - 12 องศาเซลเซียส ความชื้นสัมพัทธ์ 50 - 60 % ความยาวนานแสงแดด 7 - 9 ชม.</p> <p>- ระยะเวลาอากาศหนาวเย็น เกษตรกรควรให้ความอบอุ่นแก่ตนเองอย่างเพียงพอและดูแลสุขภาพให้แข็งแรง สำหรับเกษตรกรที่จุดไฟเพื่อให้ความอบอุ่นแก่ตนเองควรดับให้สนิททุกครั้งหลังเลิกใช้งาน ส่วนผู้ที่เลี้ยงสัตว์ควรเพิ่มอุณหภูมิภายในโรงเรือน เพื่อป้องกันสัตว์หนาวเย็นจนอ่อนแอและเป็นโรคได้ง่าย รวมทั้งสำรวจแผงก้างลมหนาวหากเสียหายควรซ่อมแซมให้ใช้งานได้ตามปกติ สำหรับเกษตรกรที่ต้องการปลูกพืชในระยะเวลาที่ควรเลือกพืชที่อายุการเก็บเกี่ยวสั้นและใช้น้ำน้อย เพื่อลดความเสี่ยงต่อการขาดแคลนน้ำของพืชในระยะเจริญเติบโตและระยะผลิดอกออกผล อนึ่ง เกษตรกรที่จุดไฟเพื่อให้ความอบอุ่นแก่ตนเองควรดับให้สนิททุกครั้งหลังเลิกใช้งาน เพื่อป้องกันไฟลุกลามจนเป็นอัคคีภัย ส่วนในช่วงวันที่ 5 – 8 ม.ค. จะมีฝนฟ้าคะนอง ผลผลิตทางการเกษตรที่แก่ดีแล้ว เกษตรกรควรรีบเก็บเกี่ยว ไม่ควรปล่อยให้กลางแจ้ง เพราะอาจเปียกชื้นเสียหายได้</p>

กลาง	<p>ในช่วงวันที่ 2 – 5 และ 8 ม.ค. 66 อากาศเย็นกับมีหมอกในตอนเช้า และอุณหภูมิจะสูงขึ้น 1 - 2 องศาเซลเซียส ลมตะวันออกเฉียงเหนือ ความเร็ว 10 – 20 กม./ชม. ส่วนในช่วงวันที่ 6 – 7 ม.ค. 66 อากาศเย็นในตอนเช้ากับมีลมแรง และอุณหภูมิจะลดลงเล็กน้อย โดยมีฝนฟ้าคะนองร้อยละ 20 – 40 ของพื้นที่ ลมตะวันออกเฉียงเหนือ ความเร็ว 10 – 30 กม./ชม. อุณหภูมิต่ำสุด 17 – 20 องศาเซลเซียส อุณหภูมิสูงสุด 29 – 32 องศาเซลเซียส ความชื้นสัมพัทธ์ 50 - 60 % ความยาวนานแสงแดด 7 - 9 ชม.</p> <p>- ระยะนี้อากาศหนาวเย็น เกษตรกรควรดูแลสภาพให้แข็งแรงเพื่อป้องกันการเจ็บป่วย ส่วนผู้ที่เลี้ยงสัตว์ควรควบคุมอุณหภูมิภายในโรงเรือนอย่าให้เปลี่ยนแปลงรวดเร็ว สำหรับพื้นที่การเกษตรที่อยู่นอกเขตชลประทาน เกษตรกรควรใช้น้ำที่เก็บกักไว้อย่างประหยัดโดยให้น้ำพืชแบบมีประสิทธิภาพ และวางแผนการใช้น้ำให้เหมาะสม เพื่อจะได้มีน้ำใช้ทางด้านการเกษตรในช่วงแล้ง สำหรับสภาพอากาศที่แห้ง เกษตรกรที่ปลูกกล้วยไม้ควรทำที่กำบังลมเพื่อลดอัตราการระเหยของน้ำ ป้องกันต้นพืชสูญเสียน้ำเร็ว นอกจากนี้ควรระวังและป้องกันศัตรูพืชจำพวกปากดูด เช่น เพลี้ยและไรต่างๆ ซึ่งจะดูดกินน้ำเลี้ยงจากพืชทำให้ต้นพืชทรุดโทรม ผลผลิตลดลงและด้อยคุณภาพ ส่วนในช่วงวันที่ 6 – 7 ม.ค. จะมีฝนฟ้าคะนอง ผลผลิตทางการเกษตรที่แก่ดีแล้ว เกษตรกรควรรีบเก็บเกี่ยว ไม่ควรปล่อยไว้กลางแจ้ง เพราะอาจเปียกชื้นเสียหายได้</p>
ตะวันออก	<p>ในช่วงวันที่ 2 – 4 และ 8 ม.ค. 66 อากาศเย็นกับมีหมอกในตอนเช้า และอุณหภูมิจะสูงขึ้น 1 - 2 องศาเซลเซียส ลมตะวันออกเฉียงเหนือ ความเร็ว 15 - 35 กม./ชม. ทะเลมีคลื่นสูงประมาณ 1 เมตร ห่างฝั่งคลื่นสูง 1 - 2 เมตร ส่วนในช่วงวันที่ 5 – 7 ม.ค. 66 อากาศเย็นในตอนเช้ากับมีลมแรง และอุณหภูมิจะลดลง 1 - 2 องศาเซลเซียส โดยมีฝนฟ้าคะนองร้อยละ 20 – 40 ของพื้นที่ ลมตะวันออกเฉียงเหนือ ความเร็ว 20 - 35 กม./ชม. ทะเลมีคลื่นสูง 1 - 2 เมตร ห่างฝั่งคลื่นสูงประมาณ 2 เมตร บริเวณที่มีฝนฟ้าคะนองคลื่นสูงมากกว่า 2 เมตร อุณหภูมิต่ำสุด 17 – 23 องศาเซลเซียส อุณหภูมิสูงสุด 30 – 32 องศาเซลเซียส ความชื้นสัมพัทธ์ 50 - 60 % ความยาวนานแสงแดด 7 - 9 ชม.</p> <p>- ระยะนี้มีอากาศหนาวเย็น เกษตรกรควรดูแลสภาพให้แข็งแรงเพื่อป้องกันการเจ็บป่วย สำหรับไม้ผลที่ออกดอกในช่วงนี้ควรรดให้น้ำรอจนเห็นดอกชัดเจนแล้วจึงค่อยให้น้ำ โดยให้น้ำในปริมาณที่น้อยก่อนแล้วจึงค่อยเพิ่มปริมาณน้ำขึ้น ส่วนผู้ที่เลี้ยงสัตว์น้ำในบ่อเลี้ยงควรดูแลสภาพน้ำให้เหมาะสมกับชนิดของสัตว์น้ำ และดูแลจำนวนสัตว์น้ำให้เหมาะสมกับปริมาณน้ำที่มีอยู่หากปริมาณน้ำมีน้อยจะทำให้สัตว์น้ำอยู่อย่างแออัดส่งผลให้สัตว์น้ำอ่อนแอและเป็นโรคได้ง่าย อนึ่ง ระยะนี้ปริมาณและการกระจายของฝนจะมีน้อย เกษตรกรควรวางแผนการใช้น้ำที่เก็บกักไว้ให้เหมาะสมเพื่อจะได้มีน้ำใช้ทางด้านการเกษตรในช่วงแล้ง</p>
ใต้	<p><u>ฝั่งตะวันออก</u> ในช่วงวันที่ 2 – 5 ม.ค. 66 อากาศเย็นในตอนเช้า มีฝนเล็กน้อยบางแห่ง ส่วนมากทางตอนล่างของภาค ตั้งแต่จังหวัดนครศรีธรรมราชขึ้นมา : ลมตะวันออกเฉียงเหนือ ความเร็ว 15 - 35 กม./ชม. ทะเลมีคลื่นสูง 1-2 เมตร ตั้งแต่จังหวัดสงขลาลงไป : ลมตะวันออกเฉียงเหนือ ความเร็ว 20 - 35 กม./ชม. ทะเลมีคลื่นสูงประมาณ 2 เมตร บริเวณที่มีฝนฟ้าคะนองคลื่นสูงมากกว่า 2 เมตร ส่วนในช่วงวันที่ 6 – 8 ม.ค. 66 อากาศเย็นในตอนเช้า มีฝนฟ้าคะนองร้อยละ 40 – 60 ของพื้นที่ ลมตะวันออกเฉียงเหนือ ความเร็ว 20 - 35 กม./ชม. ทะเลมีคลื่นสูงประมาณ 2 เมตร บริเวณที่มีฝนฟ้าคะนองคลื่นสูงมากกว่า 2 เมตร อุณหภูมิต่ำสุด 17 – 24 องศาเซลเซียส อุณหภูมิสูงสุด 28 – 33 องศาเซลเซียส ความชื้นสัมพัทธ์ 70 - 80 % ความยาวนานแสงแดด 6 - 8 ชม.</p> <p><u>ฝั่งตะวันตก</u> ในช่วงวันที่ 2 – 5 ม.ค. 66 อากาศเย็นในตอนเช้า โดยมีฝนเล็กน้อยบางแห่ง ลมตะวันออกเฉียงเหนือ ความเร็ว 15 - 35 กม./ชม. ทะเลมีคลื่นสูงประมาณ 1 เมตร ห่างฝั่งคลื่นสูง 1 - 2 เมตร ส่วนในช่วงวันที่ 6 – 8 ม.ค. 66 อากาศเย็นในตอนเช้า มีฝนฟ้าคะนองร้อยละ 30 – 40 ของพื้นที่ ลมแปรปรวน ความเร็ว 15 - 35 กม./ชม. ทะเลมีคลื่นสูงประมาณ 1 เมตร ห่างฝั่งคลื่นสูง 1 - 2 เมตร บริเวณที่มีฝนฟ้าคะนองคลื่นสูงมากกว่า 2 เมตร อุณหภูมิต่ำสุด 21 – 25 องศาเซลเซียส อุณหภูมิสูงสุด 29 – 33 องศาเซลเซียส ความชื้นสัมพัทธ์ 70 – 80%</p> <p>- ระยะนี้ตอนบนของภาคจะมีอากาศเย็นในตอนเช้า เกษตรกรควรดูแลสภาพให้แข็งแรง เพื่อป้องกันการเจ็บป่วย สำหรับไม้ผลที่เก็บเกี่ยวผลผลิตไปแล้ว เกษตรกรควรรีบตัดแต่งกิ่งและข้าวผลและใส่ปุ๋ยเพื่อให้ต้นฟื้นตัวได้เร็วมีเวลาพักตัวได้นานขึ้น รวมทั้งควรเก็บกวาดผลที่ร่วงหล่นเน่าเสียและเปลือกผลไม้ ไม่ควรกองสุมไว้ในบริเวณสวน เพราะจะเป็นแหล่งสะสมของโรคและศัตรูพืช แต่ควรนำไปกำจัดนอกแปลงปลูก โดยเผาหรือฝังให้ลึก สำหรับทางตอนบนของภาค ปริมาณและการกระจายของฝนจะลดลง เกษตรกรควรกักเก็บน้ำเอาไว้ เพื่อจะได้มีน้ำใช้ทางด้านการเกษตรในช่วงแล้ง ส่วนพื้นที่ซึ่งถูกน้ำท่วมในระยะเวลาที่ผ่านมา เกษตรกรควรรีบฟื้นฟูสภาพสวนและแหล่งน้ำให้ใช้ได้ดังเดิม และไม่ควรรนำเครื่องจักรกลขนาดหนักเข้าไปแปลงปลูก เพราะจะส่งผลกระทบต่อรากพืชและเครื่องจักรอาจติดหล่มได้ อนึ่ง ระยะนี้บริเวณอ่าวไทยจะมีคลื่นลมแรง โดยทะเลมีคลื่นสูง 1-2 เมตร บริเวณที่มีฝนฟ้าคะนองคลื่นสูงมากกว่า 2 เมตร ชาวเรือและชาวประมงควรเดินเรือด้วยความระมัดระวัง</p>

ลักษณะอากาศในรอบ 7 วันที่ผ่านมา

ระหว่างวันที่ 26 ธันวาคม 2565 – 1 มกราคม 2566 บริเวณความกดอากาศสูงกำลังค่อนข้างแรงปกคลุมประเทศไทยในระยะต้นสัปดาห์ จากนั้นบริเวณความกดอากาศสูงกำลังค่อนข้างแรงอีกระลอกหนึ่งจากประเทศจีนได้แผ่เสริมลงมาปกคลุมบริเวณดังกล่าว ประกอบกับมรสุมตะวันออกเฉียงเหนือพัดปกคลุมอ่าวไทย ภาคใต้ และทะเลอันดามันตลอดสัปดาห์ โดยมีคลื่นกระแสลมฝ่ายตะวันตกในระดับบนเคลื่อนผ่านตอนบนของภาคเหนือในวันที่ 29-30 ธ.ค. ลักษณะดังกล่าวทำให้บริเวณประเทศไทยมีอากาศเย็นทั่วไปกับมีอากาศหนาวส่วนมากบริเวณภาคเหนือและภาคตะวันออกเฉียงเหนือ กับมีฝนตกเล็กน้อยบางพื้นที่บริเวณภาคเหนือและภาคตะวันออกเฉียงเหนือ ในบางวัน สำหรับภาคใต้มีฝนบางพื้นที่เกือบตลอดสัปดาห์ส่วนมากทางฝั่งตะวันออกของภาค

ภาคเหนือ มีอากาศเย็นทั่วไปกับมีอากาศหนาวหลายพื้นที่เกือบตลอดสัปดาห์ สำหรับบริเวณเทือกเขาและยอดดอยมีอากาศหนาวถึงหนาวจัด นอกจากนี้มีรายงานน้ำค้างแข็งบริเวณจังหวัดเชียงใหม่ในวันที่ 27-28 ธ.ค. และ 1 ม.ค. และมีฝนเล็กน้อยบางพื้นที่ทางตอนบนของภาคในวันที่ 28-29 ธ.ค. **ภาคตะวันออกเฉียงเหนือ** มีอากาศหนาวเกือบทั่วไป เว้นแต่ในระยะกลางสัปดาห์มีอากาศหนาวหลายพื้นที่ สำหรับบริเวณเทือกเขาและยอดดอยมีอากาศหนาวถึงหนาวจัด และมีฝนเล็กน้อยบางพื้นที่ของจังหวัดอุบลราชธานีในวันสุดท้ายของสัปดาห์ **ภาคกลาง** มีอากาศเย็นทั่วไปตลอดสัปดาห์ กับมีอากาศหนาวบางพื้นที่ในระยะครึ่งแรกของสัปดาห์ **ภาคตะวันออก** มีอากาศเย็นทั่วไปเกือบตลอดสัปดาห์ กับมีอากาศหนาวบางพื้นที่ในวันที่ 26, 28 ธ.ค. และ 1 ม.ค. **ภาคใต้ฝั่งตะวันออก** มีอากาศเย็นเกือบทั่วไปเกือบตลอดสัปดาห์ โดยมีฝนเล็กน้อยถึงปานกลางบางพื้นที่ตั้งแต่จังหวัดสุราษฎร์ธานีลงไปเกือบตลอดสัปดาห์ **ภาคใต้ฝั่งตะวันตก** มีอากาศเย็นหลายพื้นที่เกือบตลอดสัปดาห์ โดยมีฝนเล็กน้อยบางพื้นที่ของจังหวัดภูเก็ตในวันสุดท้ายของสัปดาห์

สัปดาห์ที่ผ่านมาไม่มีรายงานฝนตกหนักและหนักมาก

สำหรับบริเวณที่มีอุณหภูมิต่ำที่สุดตามภาคต่างๆ และกรุงเทพมหานคร มีดังนี้

ภาคเหนือ	10.1 °ซ.	ที่ อ.อุ้มผาง	จ.ตาก	เมื่อวันที่ 27	ธ.ค.
	(4.0 °ซ.)	ที่ ยอดดอยอินทนนท์ อ.จอมทอง	จ.เชียงใหม่	เมื่อวันที่ 28	ธ.ค.)
ภาคตะวันออกเฉียงเหนือ	9.8 °ซ.	ที่ กกช.นครพนม อ.เมือง	จ.นครพนม	เมื่อวันที่ 1	ม.ค.
	(7.0 °ซ.)	ที่ เขตรักษาพันธุ์สัตว์ป่าภูหลวง อ.ภูเรือ	จ.เลย	เมื่อวันที่ 26ธ.ค.,	1ม.ค.
		ศูนย์วิจัยและพัฒนาการเกษตรที่สูงเลย อ.ภูเรือ		เมื่อวันที่ 31	ธ.ค.
ภาคกลาง	15.0 °ซ.	ที่ ต.บัวชุม อ.ชัยบาดาล	จ.ลพบุรี	เมื่อวันที่ 27	ธ.ค.
ภาคตะวันออก	15.0 °ซ.	ที่ กกช.ฉะเชิงเทรา อ.สนามชัยเขต	จ.ฉะเชิงเทรา	เมื่อวันที่ 28	ธ.ค.
ภาคใต้	16.2 °ซ.	ที่ กกช.หนองพลับ อ.หัวหิน	จ.ประจวบคีรีขันธ์	เมื่อวันที่ 28	ธ.ค.
กรุงเทพมหานคร	19.4 °ซ.	ที่ ท่าอากาศยานกรุงเทพ	เขตดอนเมือง	เมื่อวันที่ 1	ม.ค.

หมายเหตุ

เกณฑ์ปริมาณฝน	ฝนเล็กน้อย	ฝนปานกลาง	ฝนหนัก	ฝนหนักมาก
ปริมาณฝนที่วัดได้ (มิลลิเมตร)	0.1-10.0	10.1-35.0	35.1- 90.0	มากกว่า 90.0
เกณฑ์อากาศหนาว	อากาศเย็น	อากาศหนาว	อากาศหนาวจัด	
อุณหภูมิอากาศ(องศาเซลเซียส)	16.0-22.9	8.0-15.9	ต่ำกว่า 8.0	
สอดคล้อง หมายถึง สถานีอุตุนิยมวิทยา, กกช. หมายถึง กลุ่มงานอากาศเกษตร				

คำอวยพรปีใหม่

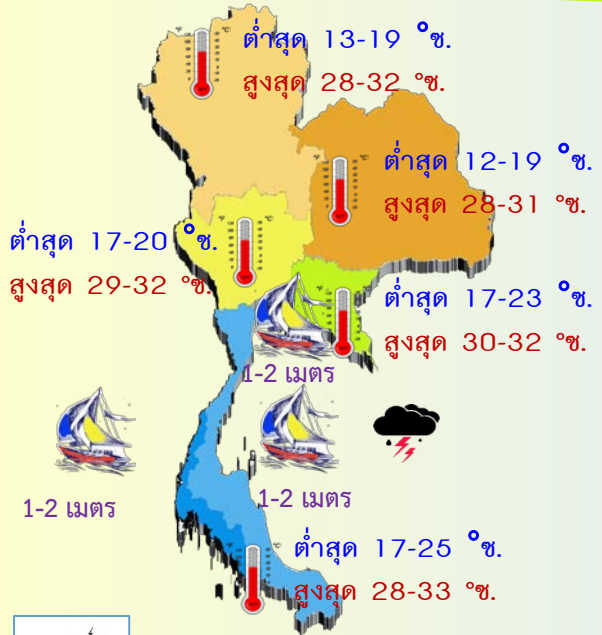
#ในวาระขึ้นปีใหม่ 2566 ขออวยพรให้เกษตรกรประสบแต่ความสุข คิดหวังสิ่งใดในสิ่งที่ถูกที่ควรก็ขอให้สมความปรารถนาทุกประการ#

ส่วนอุตุนิยมวิทยาเกษตร

กองพัฒนาอุตุนิยมวิทยา

พยากรณ์อากาศเพื่อการเกษตร 7 วันข้างหน้า

ระหว่างวันที่ 2 - 8 มกราคม 2566



ประเทศไทยตอนบน
อากาศหนาวเย็น อ่าวไทย คลื่นแรง

ภาคเหนือ

ความชื้นสัมพัทธ์ 55-65 %
 ความยาวนานแสงแดด 6-8 ชม.



ควร! ให้ความอบอุ่น



ควร! ทำแนวกันไฟ

ภาคตะวันออกเฉียงเหนือ

ความชื้นสัมพัทธ์ 50-60 %
 ความยาวนานแสงแดด 7-9 ชม.



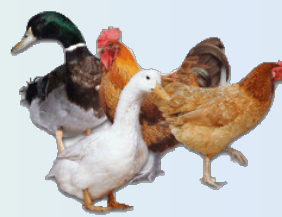
ระวัง! อัคคีภัย



ควร! ปลูกพืชอายุสั้น

ภาคกลาง

ความชื้นสัมพัทธ์ 50-60 %
 ความยาวนานแสงแดด 7-9 ชม.



ควร! คุมอุณหภูมิในโรงเรือน



ควร! ให้น้ำมีประสิทธิภาพ

ภาคตะวันออก

ความชื้นสัมพัทธ์ 50-60 %
 ความยาวนานแสงแดด 7-9 ชม.



ควร! งดให้น้ำรองจนออกดอก



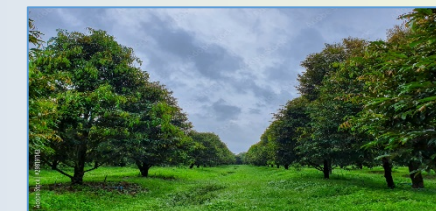
ควร! ดูแลสภาพน้ำให้เหมาะสม

ภาคใต้

ความชื้นสัมพัทธ์ 70-80 %
 ความยาวนานแสงแดด 6-8 ชม.



ควร! รักษาสุขภาพ



ควร! ฟื้นฟูสภาพสวน



ควร! เดินเรือระวัง

