



พยากรณ์อากาศเพื่อการเกษตร 7 วันข้างหน้า

ระหว่างวันที่ 25 - 31 มกราคม พ.ศ. 2566

ออกประกาศวันพุธที่ 25 มกราคม พ.ศ. 2566

กระทรวงดิจิทัลเพื่อเศรษฐกิจและสังคม

ฉบับที่ 11/2566

การคาดหมายลักษณะอากาศ ในช่วงวันที่ 26-27 ม.ค. 66 บริเวณความกดอากาศสูงหรือมวลอากาศเย็นที่ปกคลุมประเทศไทยตอนบนและทะเลจีนใต้มีกำลังอ่อนลง แต่ยังคงทำให้ประเทศไทยตอนบนมีอากาศเย็นถึงหนาวกับมีหมอกบางในตอนเช้า ส่วนในช่วงวันที่ 28-31 ม.ค. 66 บริเวณความกดอากาศสูงหรือมวลอากาศเย็นกำลังแรงอีกระลอกหนึ่งจากประเทศจีนจะแผ่เสริมลงมาปกคลุมประเทศไทยตอนบนและทะเลจีนใต้ ทำให้ประเทศไทยตอนบนมีอากาศหนาวเย็นลงกับมีลมแรง และอุณหภูมิจะลดลงอีก 2-4 องศาเซลเซียส

สำหรับมรสุมตะวันออกเฉียงเหนือกำลังแรงพัดปกคลุมอ่าวไทยและภาคใต้ ส่งผลให้บริเวณภาคใต้ตอนล่างมีฝนตกหนักบางแห่ง โดยบริเวณอ่าวไทยมีคลื่นสูง 2-4 เมตร บริเวณที่มีฝนฟ้าคะนองคลื่นสูงมากกว่า 4 เมตร ส่วนบริเวณทะเลอันดามันมีคลื่นสูง 1-2 เมตร บริเวณห่างฝั่งมีคลื่นสูงประมาณ 2 เมตร

คำเตือน ในช่วงนี้บริเวณประเทศไทยตอนบนจะมีอากาศเย็นถึงหนาว เกษตรกรควรรักษาสุขภาพให้แข็งแรงเพื่อป้องกันการเจ็บป่วย และควรระวังการเกิดอัคคีภัยและไฟฟ้า สำหรับบริเวณอ่าวไทยตอนล่างจะมีคลื่นสูง 2-4 เมตร ชาวเรือและชาวประมงควรเพิ่มความระมัดระวังในการเดินเรือ และเรือเล็กควรงดออกจากฝั่ง และผู้ที่อาศัยอยู่บริเวณชายฝั่งภาคใต้ฝั่งตะวันออกควรระวังอันตรายจากคลื่นที่ซัดเข้าหาฝั่ง

คำแนะนำสำหรับการเกษตร

ภาค	พยากรณ์อากาศเพื่อการเกษตร 7 วันข้างหน้า และผลกระทบต่อพืช/สัตว์
เหนือ	ในช่วงวันที่ 26-27 ม.ค. 66 อากาศเย็นถึงหนาวกับมีหมอกในตอนเช้า อุณหภูมิต่ำสุด 11-19 องศาเซลเซียส อุณหภูมิสูงสุด 29-35 องศาเซลเซียส บริเวณยอดดอยอากาศหนาวถึงหนาวจัดกับมีน้ำค้างแข็งบางแห่ง อุณหภูมิต่ำสุด 2-11 องศาเซลเซียส ลมตะวันออกเฉียงเหนือ ความเร็ว 10-20 กม./ชม. ส่วนในช่วงวันที่ 28-31 ม.ค. 66 อากาศเย็นถึงหนาวกับมีลมแรง และอุณหภูมิจะลดลง 1-3 องศาเซลเซียส อุณหภูมิต่ำสุด 9-16 องศาเซลเซียส อุณหภูมิสูงสุด 28-33 องศาเซลเซียส บริเวณยอดดอยอากาศหนาวถึงหนาวจัดกับมีน้ำค้างแข็งบางแห่ง อุณหภูมิต่ำสุด 1-10 องศาเซลเซียส ลมตะวันออกเฉียงเหนือ ความเร็ว 15-30 กม./ชม. ความชื้นสัมพัทธ์ 60-70 % ความยาวนานแสงแดด 7-10 ชม. - ระยะนี้จะมีอากาศเย็นถึงหนาวกับมีหมอกในตอนเช้า เกษตรกรควรระวังและป้องกันการระบาดของโรคน้ำค้างในพืชตระกูลกะหล่ำและผักกาด เช่น คะน้า กะหล่ำปลี กะหล่ำดอก บรอกโคลี กวางตุ้ง ผักกาดขาว และผักกาดหอม เป็นต้น นอกจากนี้ควรระวังการเกิดอัคคีภัยและไฟฟ้า
ตะวันออกเฉียงเหนือ	ในช่วงวันที่ 26-27 ม.ค. 66 อากาศเย็นถึงหนาว อุณหภูมิต่ำสุด 9-17 องศาเซลเซียส อุณหภูมิสูงสุด 26-33 องศาเซลเซียส บริเวณยอดภูอากาศหนาวถึงหนาวจัด อุณหภูมิต่ำสุด 6-11 องศาเซลเซียส ลมตะวันออกเฉียงเหนือ ความเร็ว 10-30 กม./ชม. ส่วนในช่วงวันที่ 28-31 ม.ค. 66 อากาศเย็นถึงหนาวกับมีลมแรง อุณหภูมิจะลดลง 2-4 องศาเซลเซียส อุณหภูมิต่ำสุด 8-15 องศาเซลเซียส อุณหภูมิสูงสุด 25-32 องศาเซลเซียส บริเวณยอดภูอากาศหนาวถึงหนาวจัด อุณหภูมิต่ำสุด 4-9 องศาเซลเซียส ลมตะวันออกเฉียงเหนือ ความเร็ว 20-40 กม./ชม. ความชื้นสัมพัทธ์ 55-65 % ความยาวนานแสงแดด 7-10 ชม. - ในช่วงนี้จะมีอากาศเย็นถึงหนาวในตอนเช้ากับมีลมแรง ผู้ที่เลี้ยงสัตว์ควรควบคุมอุณหภูมิภายในโรงเรือนอย่าให้เปลี่ยนแปลงรวดเร็ว เพื่อป้องกันสัตว์เลี้ยงปรับตัวไม่ทัน จนอ่อนแอและเป็นโรคได้ง่าย และเตรียมจัดทำแผงกำบังลมหนาวแก่สัตว์เลี้ยง นอกจากนี้ควรวางแผนการใช้น้ำทางด้านการเกษตรให้มีประสิทธิภาพเนื่องจากอยู่ในช่วงแล้ง

กลาง	<p>ในช่วงวันที่ 26-27 ม.ค. 66 อากาศเย็นกับมีหมอกบางในตอนเช้า อุณหภูมิต่ำสุด 15-21 องศาเซลเซียส อุณหภูมิสูงสุด 29-33 องศาเซลเซียส ลมตะวันออกเฉียงเหนือ ความเร็ว 10-30 กม./ชม. ส่วนในช่วงวันที่ 28-31 ม.ค. 66 อากาศเย็นในตอนเช้ากับมีลมแรง และอุณหภูมิลดลง 1-3 องศาเซลเซียส อุณหภูมิต่ำสุด 14-19 องศาเซลเซียส อุณหภูมิสูงสุด 29-32 องศาเซลเซียส ลมตะวันออกเฉียงเหนือ ความเร็ว 15-35 กม./ชม. ความชื้นสัมพัทธ์ 55-65 % ความยาวนานแสงแดด 7-10 ชม.</p> <p>- ระวังจะอากาศเย็นในตอนเช้า เกษตรกรควรให้อาหารแก่สัตว์น้ำอย่างเหมาะสม เพราะในช่วงอากาศเย็นสัตว์น้ำจะกินอาหารได้น้อย อาหารที่เหลือจะทำให้เน่าเสีย อาจทำให้สัตว์น้ำอ่อนแอและเป็นโรคได้ง่าย สำหรับเกษตรกรที่อยู่นอกเขตชลประทานหากต้องการปลูกพืชรอบใหม่ควรเลือกปลูกพืชที่มีอายุการเก็บเกี่ยวสั้นและใช้น้ำน้อย เนื่องจากระยะนี้อยู่ในช่วงแล้งปริมาณและการกระจายของฝนมีน้อย อาจไม่เพียงพอต่อการเจริญเติบโตของพืช</p>
ตะวันออก	<p>ในช่วงวันที่ 26-27 ม.ค. 66 อากาศเย็นในตอนเช้า อุณหภูมิต่ำสุด 16-23 องศาเซลเซียส อุณหภูมิสูงสุด 29-33 องศาเซลเซียส ลมตะวันออกเฉียงเหนือ ความเร็ว 20-35 กม./ชม. ทะเลมีคลื่นสูง 1-2 เมตร ห่างฝั่งคลื่นสูงประมาณ 2 เมตร ในช่วงวันที่ 28-31 ม.ค. 66 อากาศเย็นในตอนเช้ากับมีลมแรง และอุณหภูมิลดลง 1-3 องศาเซลเซียส อุณหภูมิต่ำสุด 15-21 องศาเซลเซียส อุณหภูมิสูงสุด 28-32 องศาเซลเซียส ลมตะวันออกเฉียงเหนือ ความเร็ว 20-40 กม./ชม. ทะเลมีคลื่นสูงประมาณ 2 เมตร ห่างฝั่งคลื่นสูง 2-3 เมตร ความชื้นสัมพัทธ์ 55-65 % ความยาวนานแสงแดด 7-10 ชม.</p> <p>- ในช่วงวันที่ 28-31 ม.ค. 66 จะมีอากาศเย็นกับมีลมแรง เกษตรกรควรผูกยึดและค้ำยันกิ่งไม้ผลให้มั่นคงแข็งแรง นอกจากนี้ควรคลุมดินบริเวณแปลงปลูกพืชด้วยวัสดุเหลือใช้ทางการเกษตร เช่น ใบไม้ ฟางข้าว และหญ้าแห้ง เป็นต้น เพื่อลดการระเหยน้ำ รักษาความชื้นในดิน และรักษาอุณหภูมิดิน</p>
ใต้	<p><u>ฝั่งตะวันออก</u> มีฝนฟ้าคะนองร้อยละ 40-60 ของพื้นที่ กับมีฝนตกหนักบางแห่ง ส่วนมากทางตอนล่างของภาค อุณหภูมิต่ำสุด 18-25 องศาเซลเซียส อุณหภูมิสูงสุด 27-34 องศาเซลเซียส ในช่วงวันที่ 25-27 ม.ค. 66 ตั้งแต่ จ. สุราษฎร์ธานี ขึ้นมา ลมตะวันออกเฉียงเหนือ ความเร็ว 20-35 กม./ชม. ทะเลมีคลื่นสูงประมาณ 2 เมตร บริเวณที่มีฝนฟ้าคะนองคลื่นสูงมากกว่า 2 เมตร ตั้งแต่ จ. นครศรีธรรมราชลงไป ลมตะวันออกเฉียงเหนือ ความเร็ว 20-45 กม./ชม. ทะเลมีคลื่นสูง 2-4 เมตร บริเวณที่มีฝนฟ้าคะนองคลื่นสูงมากกว่า 4 เมตร ในช่วงวันที่ 28-31 ม.ค. 66 ตั้งแต่ จ. สุราษฎร์ธานี ขึ้นมา ลมตะวันออกเฉียงเหนือ ความเร็ว 20-40 กม./ชม. ทะเลมีคลื่นสูง 2-3 เมตร บริเวณที่มีฝนฟ้าคะนองคลื่นสูงมากกว่า 3 เมตร ตั้งแต่ จ. นครศรีธรรมราชลงไป ลมตะวันออกเฉียงเหนือ ความเร็ว 20-45 กม./ชม. ทะเลมีคลื่นสูง 2-4 เมตร บริเวณที่มีฝนฟ้าคะนองคลื่นสูงมากกว่า 4 เมตร ความชื้นสัมพัทธ์ 75-85 % ความยาวนานแสงแดด 4-7 ชม.</p> <p><u>ฝั่งตะวันตก</u> มีฝนฟ้าคะนองร้อยละ 30-60 ของพื้นที่ กับมีฝนตกหนักบางแห่ง ส่วนมากบริเวณตอนล่างของภาค อุณหภูมิต่ำสุด 20-26 องศาเซลเซียส อุณหภูมิสูงสุด 28-34 องศาเซลเซียส ในช่วงวันที่ 25-27 ม.ค. 66 ลมตะวันออกเฉียงเหนือ ความเร็ว 15-35 กม./ชม. ทะเลมีคลื่นสูงประมาณ 1 เมตร ห่างฝั่งคลื่นสูง 1-2 เมตร ในช่วงวันที่ 28-31 ม.ค. 66 ลมตะวันออกเฉียงเหนือ ความเร็ว 20-35 กม./ชม. ทะเลมีคลื่นสูง 1-2 เมตร ห่างฝั่งคลื่นสูงประมาณ 2 เมตร ความชื้นสัมพัทธ์ 70-80 %</p> <p>- ระวังจะมีฝนฟ้าคะนองกับมีฝนตกหนักบางแห่งทางตอนล่างของภาค ทำให้ดินและอากาศมีความชื้นสูง เกษตรกรควรระวังและป้องกันการระบาดของโรคพืชที่เกิดจากเชื้อราในไม้ผล เช่น โรคราแป้ง โรคใบติด และโรครากเน่าโคนเน่า เป็นต้น สำหรับผู้เลี้ยงสัตว์น้ำในบ่อเลี้ยงไม่ควรปล่อยให้น้ำฝนที่ตกบนดินไหลลงบ่อ เพราะจะทำให้สภาพน้ำเปลี่ยน สัตว์น้ำปรับตัวไม่ทันจนอ่อนแอและเป็นโรคได้ง่าย หลังจากฝนตกควรเปิดเครื่องตีน้ำ เพื่อป้องกันน้ำแยกชั้นและเพิ่มออกซิเจนให้กับน้ำ</p>

ลักษณะอากาศในช่วง 7 วันที่ผ่านมา

ระหว่างวันที่ 18 - 24 มกราคม 2566 มีรายงานฝนตกหนักและหนักมากบริเวณภาคใต้ของประเทศไทย โดยมีฝนตกหนักมาก บริเวณจังหวัดนราธิวาส ส่วนบริเวณจังหวัดที่มีฝนตกหนัก ได้แก่ นครศรีธรรมราช พัทลุง สงขลา ปัตตานี ยะลา และกระบี่ สำหรับปริมาณ ฝนสูงสุด วัดได้ 128.4 มิลลิเมตร ที่ อำเภอระแงะ จังหวัดนราธิวาส เมื่อวันที่ 20 ม.ค. 2566

สำหรับบริเวณที่มีอุณหภูมิต่ำที่สุดตามภาคต่างๆ และกรุงเทพมหานคร มีดังนี้

ภาคเหนือ	7.6	°ซ.	ที่	อ.อุ้มผาง	จ.ตาก	เมื่อวันที่	22	ม.ค.
	(2.7)	°ซ.	ที่	กัวแม่ปาน ดอยอินทนนท์ อ.จอมทอง	จ.เชียงใหม่	เมื่อวันที่	22	ม.ค.
ภาคตะวันออกเฉียงเหนือ	9.8	°ซ.	ที่	กษ.นครพนม อ.เมือง	จ.นครพนม	เมื่อวันที่	20	ม.ค.
	(6.0)	°ซ.	ที่	เขตรักษาพันธุ์สัตว์ป่าภูหลวง อ.ภูเรือ	จ.เลย	เมื่อวันที่	23	ม.ค.
ภาคกลาง	14.5	°ซ.	ที่	ต.บัวชุม อ.ชัยบาดาล	จ.ลพบุรี	เมื่อวันที่	22,23	ม.ค.
ภาคตะวันออก	16.0	°ซ.	ที่	กษ.ฉะเชิงเทรา อ.สนามชัยเขต	จ.ฉะเชิงเทรา	เมื่อวันที่	22	ม.ค.
ภาคใต้	16.5	°ซ.	ที่	กษ.หนองพลับ อ.หัวหิน	จ.ประจวบคีรีขันธ์	เมื่อวันที่	22	ม.ค.
กรุงเทพมหานคร	19.7	°ซ.	ที่	กรมอุตุนิยมวิทยา	เขตบางนา	เมื่อวันที่	22	ม.ค.

หมายเหตุ

<u>เกณฑ์ปริมาณฝน</u>	ฝนเล็กน้อย	ฝนปานกลาง	ฝนหนัก	ฝนหนักมาก
ปริมาณฝนที่วัดได้ (มิลลิเมตร)	0.1-10.0	10.1-35.0	35.1- 90.0	มากกว่า 90.0
<u>เกณฑ์อากาศหนาว</u>	อากาศเย็น	อากาศหนาว	อากาศหนาวจัด	
อุณหภูมิอากาศ(องศาเซลเซียส)	16.0-22.9	8.0-15.9	ต่ำกว่า 8.0	

กษ. หมายถึง กลุ่มงานอากาศเกษตร

ส่วนอุตุนิยมวิทยาเกษตร
กองพัฒนาอุตุนิยมวิทยา

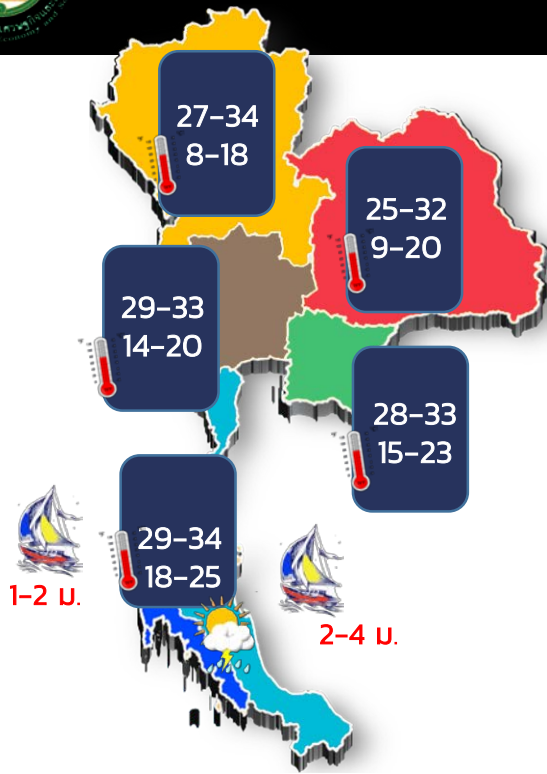


พยากรณ์อากาศเพื่อการเกษตร 7 วันข้างหน้า

ระหว่างวันที่ 25 - 31 มกราคม 2566



ฉบับที่ 11/2566



**ประเทศไทยตอนบนอากาศเย็นถึงหนาว
ควรรักษาสุขภาพให้แข็งแรง**

**25-31 ม.ค. 66
อ่าวไทยตอนล่างคลื่นสูง 2-4 ม.
เรือเล็กควรงดออกจากฝั่ง**

ภาคเหนือ

ความชื้นสัมพัทธ์ 60-70% : ความยาวนานแสงแดด 7-10 ชม.



ระวัง ! โรคราน้ำค้างในพืชตระกูลกะหล่ำและผักกาด

ภาคตะวันออกเฉียงเหนือ

ความชื้นสัมพัทธ์ 55-65% : ความยาวนานแสงแดด 7-10 ชม.



ควร ! ควบคุมอุณหภูมิ
ภายในโรงเรือน
อย่าให้เปลี่ยนแปลงรวดเร็ว

ภาคกลาง

ความชื้นสัมพัทธ์ 55-65% : ความยาวนานแสงแดด 7-10 ชม.



ควร ! ให้อาหารสัตว์น้ำอย่างเหมาะสม
(ช่วงอากาศเย็นสัตว์น้ำกินอาหารได้น้อย)

ภาคตะวันออก

ความชื้นสัมพัทธ์ 55-65% : ความยาวนานแสงแดด 7-10 ชม.



(28-31 ม.ค. 66)

ควร ! ผูกยึดค้ำยันกิ่งไม้ผลให้มั่นคงแข็งแรง

ภาคใต้

ความชื้นสัมพัทธ์ 75-85% : ความยาวนานแสงแดด 4-7 ชม.



ระวัง ! โรคพืชที่เกิดจากเชื้อราในไม้ผล



ส่วนอุตุนิยมวิทยาเกษตร
02-399-2387 ; 02-366-9336
