



พยากรณ์อากาศเพื่อสัตว์เลี้ยงและสัตว์น้ำ ระหว่างวันที่ 30 มกราคม - 5 กุมภาพันธ์ พ.ศ. 2566

กระทรวงดิจิทัลเพื่อเศรษฐกิจและสังคม

ฉบับที่ 5/2566

สภาวะอากาศ

ภาคเหนือ ในช่วงวันที่ 30-31 ม.ค. 66 อากาศเย็นถึงหนาว อุณหภูมิต่ำสุด 10-16 องศาเซลเซียส อุณหภูมิสูงสุด 25-32 องศาเซลเซียส บริเวณยอดดอยอากาศหนาวถึงหนาวจัด กับมีน้ำค้างแข็งบางแห่ง อุณหภูมิต่ำสุด 2-10 องศาเซลเซียส ลมตะวันออกเฉียงเหนือ ความเร็ว 10-20 กม./ชม. ส่วนในช่วงวันที่ 1-5 ก.พ. 66 อากาศเย็นถึงหนาวกับมีหมอกในตอนเช้า และอุณหภูมิจะสูงขึ้น 4-6 องศาเซลเซียส โดยในช่วงวันที่ 3-5 ก.พ. 66 มีฝนฟ้าคะนองร้อยละ 10-20 ของพื้นที่ ส่วนมากบริเวณตอนล่างของภาค อุณหภูมิต่ำสุด 14-22 องศาเซลเซียส อุณหภูมิสูงสุด 29-35 องศาเซลเซียส บริเวณยอดดอยอากาศหนาวถึงหนาวจัด กับมีน้ำค้างแข็งบางแห่ง อุณหภูมิต่ำสุด 5-12 องศาเซลเซียส ลมตะวันออกเฉียงใต้ ความเร็ว 5-15 กม./ชม.

ภาคตะวันออกเฉียงเหนือ ในช่วงวันที่ 30-31 ม.ค. 66 อากาศหนาวถึงหนาวจัดกับมีลมแรง อุณหภูมิต่ำสุด 6-15 องศาเซลเซียส อุณหภูมิสูงสุด 24-29 องศาเซลเซียส บริเวณยอดภูอากาศหนาวถึงหนาวจัด อุณหภูมิต่ำสุด 4-11 องศาเซลเซียส ลมตะวันออกเฉียงเหนือ ความเร็ว 10-30 กม./ชม. ส่วนในช่วงวันที่ 1-5 ก.พ. 66 อากาศเย็นถึงหนาวกับมีหมอกในตอนเช้า และอุณหภูมิจะสูงขึ้น 4-8 องศาเซลเซียส ในช่วงวันที่ 2-5 ก.พ. 66 มีฝนฟ้าคะนองร้อยละ 20-40 ของพื้นที่ อุณหภูมิต่ำสุด 9-21 องศาเซลเซียส อุณหภูมิสูงสุด 28-34 องศาเซลเซียส บริเวณยอดภูอากาศหนาวถึงหนาวจัด อุณหภูมิต่ำสุด 7-15 องศาเซลเซียส ลมตะวันออกเฉียงเหนือ ความเร็ว 10-20 กม./ชม.

ภาคกลาง ในช่วงวันที่ 30-31 ม.ค. 66 อากาศเย็นถึงหนาว อุณหภูมิต่ำสุด 14-18 องศาเซลเซียส อุณหภูมิสูงสุด 27-30 องศาเซลเซียส ลมตะวันออกเฉียงเหนือ ความเร็ว 10-25 กม./ชม. ในช่วงวันที่ 1-5 ก.พ. 66 อากาศเย็นกับมีหมอกในตอนเช้า และอุณหภูมิจะสูงขึ้น 3-6 องศาเซลเซียส โดยในช่วงวันที่ 3-5 ก.พ. 66 มีฝนฟ้าคะนองร้อยละ 10-30 ของพื้นที่ อุณหภูมิต่ำสุด 18-25 องศาเซลเซียส อุณหภูมิสูงสุด 30-35 องศาเซลเซียส ลมตะวันออกเฉียงใต้ ความเร็ว 10-20 กม./ชม.

ภาคตะวันออก ในช่วงวันที่ 30-31 ม.ค. 66 อากาศเย็นถึงหนาวกับมีลมแรง อุณหภูมิต่ำสุด 15-21 องศาเซลเซียส อุณหภูมิสูงสุด 26-30 องศาเซลเซียส ลมตะวันออกเฉียงเหนือ ความเร็ว 20-35 กม./ชม. ทะเลมีคลื่นสูง 1-2 เมตร ห่างฝั่งคลื่นสูงมากกว่า 2 เมตร ส่วนในช่วงวันที่ 1-5 ก.พ. 66 อากาศเย็นกับมีหมอกบางในตอนเช้า และอุณหภูมิจะสูงขึ้น 3-6 องศาเซลเซียส โดยในช่วงวันที่ 2-5 ก.พ. 66 มีฝนฟ้าคะนองร้อยละ 20-40 ของพื้นที่ อุณหภูมิต่ำสุด 17-24 องศาเซลเซียส อุณหภูมิสูงสุด 29-34 องศาเซลเซียส ลมตะวันออก ความเร็ว 15-35 กม./ชม. ทะเลมีคลื่นสูงประมาณ 1 เมตร ห่างฝั่งคลื่นสูง 1-2 เมตร

ภาคใต้ (ฝั่งตะวันออก) มีฝนฟ้าคะนองร้อยละ 20-40 ของพื้นที่ ตลอดช่วง โดยในช่วงวันที่ 2-4 ก.พ. 66 มีฝนตกหนักบางแห่งทางตอนล่างของภาคในช่วงวันที่ 30-31 ม.ค. 66 ตั้งแต่ จ. สุราษฎร์ธานีขึ้นมา ลมตะวันออกเฉียงเหนือ ความเร็ว 20-40 กม./ชม. ทะเลมีคลื่นสูง 2-3 เมตร บริเวณที่มีฝนฟ้าคะนองคลื่นสูงมากกว่า 3 เมตร ตั้งแต่ จ. นครศรีธรรมราชลงไป ลมตะวันออกเฉียงเหนือ ความเร็ว 20-45 กม./ชม. ทะเลมีคลื่นสูง 2-4 เมตร บริเวณที่มีฝนฟ้าคะนองคลื่นสูงมากกว่า 4 เมตร ในช่วงวันที่ 1-5 ก.พ. 66 ตั้งแต่ จ. สุราษฎร์ธานี ขึ้นมา ลมตะวันออกเฉียงเหนือ ความเร็ว 15-35 กม./ชม. ทะเลมีคลื่นสูง 1-2 เมตร ตั้งแต่ จ. นครศรีธรรมราช ลงไป ลมตะวันออกเฉียงเหนือ ความเร็ว 20-35 กม./ชม. ทะเลมีคลื่นสูงประมาณ 2 เมตร บริเวณที่มีฝนฟ้าคะนองคลื่นสูงมากกว่า 2 เมตร อุณหภูมิต่ำสุด 18-26 องศาเซลเซียส อุณหภูมิสูงสุด 27-34 องศาเซลเซียส

ภาคใต้ (ฝั่งตะวันตก) ในช่วงวันที่ 31 ม.ค. - 5 ก.พ. 66 มีฝนฟ้าคะนองร้อยละ 20-40 ของพื้นที่ ในช่วงวันที่ 30-31 ม.ค. 66 ลมตะวันออกเฉียงเหนือ ความเร็ว 15-35 กม./ชม. ทะเลมีคลื่นสูงประมาณ 1 เมตร ห่างฝั่งคลื่นสูง 1-2 เมตร ส่วนในช่วงวันที่ 1-5 ก.พ. 66 ลมตะวันออกเฉียงเหนือ ความเร็ว 15-30 กม./ชม. ทะเลมีคลื่นสูงประมาณ 1 เมตร อุณหภูมิต่ำสุด 21-26 องศาเซลเซียส อุณหภูมิสูงสุด 30-34 องศาเซลเซียส

ข้อควรระวัง ในช่วงวันที่ 30-31 ม.ค. 66 ขอให้ชาวเรือบริเวณอ่าวไทยเดินเรือด้วยความระมัดระวัง และเรือเล็กในอ่าวไทยตอนล่างควรออกจากฝั่ง ส่วนในช่วงวันที่ 1-5 ก.พ. 66 เกษตรกรบริเวณประเทศไทยตอนบนดูแลรักษาสุขภาพเนื่องจากสภาพอากาศที่เปลี่ยนแปลง และระมัดระวังสัญจรผ่านบริเวณที่มีหมอกไว้ด้วย สำหรับเกษตรกรควรเตรียมการป้องกันและระวังความเสียหายที่จะเกิดต่อผลผลิตทางการเกษตรในระยะนี้

สภาวะอากาศที่มีผลกระทบต่อสัตว์เลี้ยงและสัตว์น้ำ

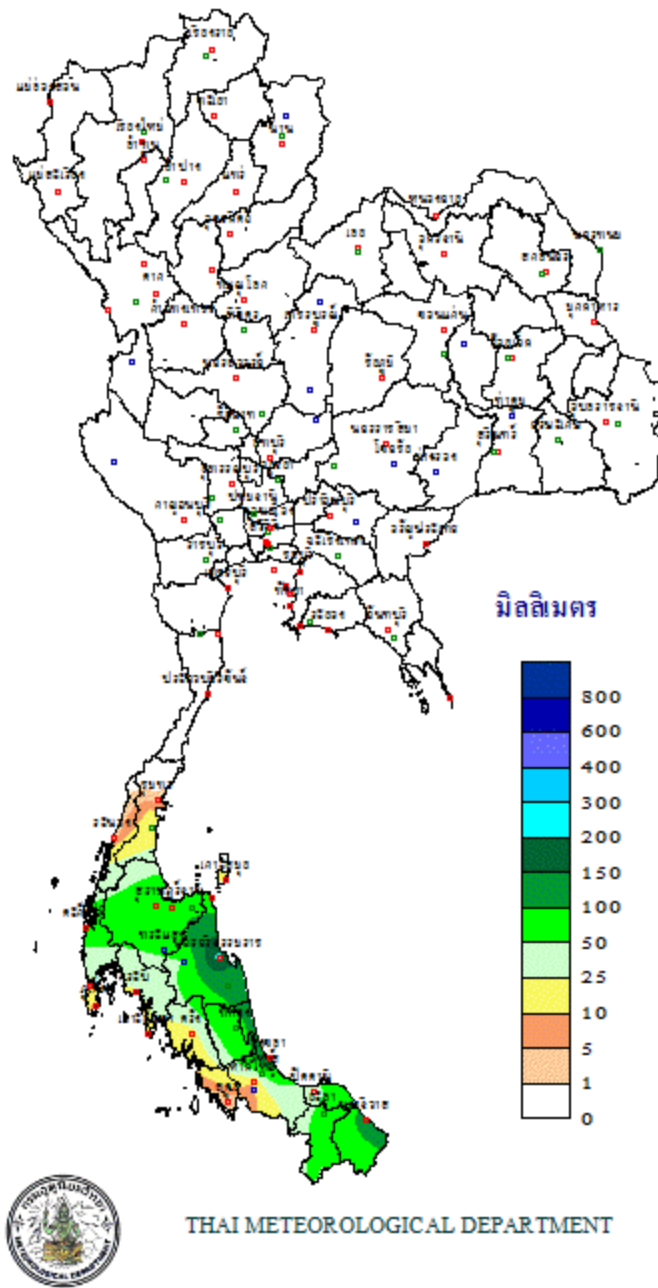
สัปดาห์นี้ประเทศไทยตอนบนอากาศจะเปลี่ยนแปลง โดยวันที่ 30-31 ม.ค. 66 อากาศจะเย็นถึงหนาวกับมีลมแรง ส่วนภาคใต้ตอนล่างมีฝนตกหนักบางแห่ง โดยบริเวณอ่าวไทย คลื่นสูง 2-4 เมตร บริเวณที่มีฝนฟ้าคะนองคลื่นสูงมากกว่า 4 เมตร ส่วนบริเวณทะเลอันดามัน คลื่นสูง 1-2 เมตร ห่างฝั่งมีคลื่นสูงมากกว่า 2 เมตร ชาวเรือบริเวณอ่าวไทยเดินเรือด้วยความระมัดระวัง และเรือเล็กในอ่าวไทยตอนล่างออกจากฝั่ง ส่วนในช่วงวันที่ 1-5 ก.พ. 66 ประเทศไทยตอนบน อุณหภูมิสูงจะขึ้น 3-8 องศาเซลเซียส กับมีหมอกในตอนเช้า แต่ยังคงมีอากาศเย็นถึงหนาวในภาคเหนือและภาคตะวันออกเฉียงเหนือ ส่วนในภาคอื่นๆ จะมีอากาศเย็นในตอนเช้า เกษตรกรควรดูแลสุขภาพ เนื่องจากสภาพอากาศที่เปลี่ยนแปลง

สำหรับเกษตรกรที่เลี้ยงสัตว์ ระยะนี้อากาศแปรปรวนเกษตรกรควรควบคุมอุณหภูมิภายในโรงเรือนเลี้ยงสัตว์อย่าให้เปลี่ยนแปลงรวดเร็ว เพื่อป้องกันสัตว์เลี้ยงปรับตัวไม่ทัน โดยในช่วงอาจมีลมแรงโดยเฉพาะบริเวณภาคเหนือและภาคตะวันออกเฉียงเหนือ เกษตรกรควรสำรวจดูแลแผงกำบังลมหนาวให้อยู่ในสภาพที่ใช้งานได้ตามปกติ เพื่อป้องกันลมพัดโกรกโรงเรือน ที่จะทำให้สัตว์หนาวเย็น โดยเฉพาะสัตว์ที่ยังเล็กควรเพิ่มความอบอุ่นภายในโรงเรือน

ส่วนผู้ที่เลี้ยงสัตว์น้ำ ในช่วงที่อุณหภูมิต่ำลงสัตว์น้ำจะกินอาหารได้น้อยลง เกษตรกรควรปรับลดปริมาณอาหารลงเพื่อป้องกันอาหารที่เหลือจะทำให้เน่าเสีย ส่งผลให้สัตว์น้ำอ่อนแอ และเป็นโรคได้ง่าย สำหรับในช่วงต้นสัปดาห์ที่มรสุมตะวันออกเฉียงเหนือมีกำลังแรง ทำให้คลื่นลมบริเวณอ่าวไทยมีกำลังแรงขึ้น เกษตรกรที่อาศัยอยู่บริเวณชายฝั่งของภาคใต้ฝั่งตะวันออกเฉียงเหนือและป้องกันความเสียหายที่จะเกิดจากคลื่นลมแรงพัดเข้าหาฝั่ง ผู้ที่เลี้ยงสัตว์น้ำชายฝั่งควรเตรียมการป้องกันความเสียหายที่อาจเกิดขึ้น นอกจากนี้ชาวเรือและชาวประมงควรเดินเรือด้วยความระมัดระวัง โดยเรือเล็กงดออกจากฝั่งในช่วงวันที่ 30-31 ม.ค. 66

ปริมาณฝนสะสม 7 วันที่ผ่านมา

ระหว่างวันที่ 23 - 29 มกราคม 2566



ส่วนอุตุนิยมวิทยาเกษตร กองพัฒนาอุตุนิยมวิทยา

กรมอุตุนิยมวิทยา

เผยแพร่โดย ส่วนอุตุนิยมวิทยาเกษตร กองพัฒนาอุตุนิยมวิทยา

ออกประกาศวันจันทร์ที่ 30 มกราคม 2566

กรมอุตุนิยมวิทยา โทร.02-3669336

[KS]