



พยากรณ์อากาศเพื่อการเกษตร 7 วันข้างหน้า

ระหว่างวันที่ 4 – 10 พฤศจิกายน พ.ศ. 2565

ออกประกาศวันศุกร์ที่ 4 พฤศจิกายน พ.ศ. 2565

กระทรวงดิจิทัลเพื่อเศรษฐกิจและสังคม

ฉบับที่ 132/2565

การคาดหมายลักษณะอากาศ ในช่วงวันที่ 4-5 พ.ย. บริเวณความกดอากาศสูงหรือมวลอากาศเย็นจากประเทศจีนปกคลุมประเทศไทยตอนบน ทำให้ประเทศไทยตอนบนมีอากาศเย็น โดยอุณหภูมิลดลงเล็กน้อย ประกอบกับลมตะวันตกพัดปกคลุมภาคเหนือตอนบน ทำให้บริเวณภาคเหนือมีฝนตกเล็กน้อย ส่วนในช่วงวันที่ 6-10 พ.ย. บริเวณความกดอากาศสูงหรือมวลอากาศเย็นที่ปกคลุมประเทศไทยตอนบนมีกำลังอ่อนลง ทำให้ประเทศไทยตอนบนมีอากาศเย็นกับมีหมอกในตอนเช้า โดยอุณหภูมิลดลงเล็กน้อย 1-3 องศาเซลเซียส และมีฝนเล็กน้อยบางแห่ง

สำหรับร่องมรสุมยังคงพาดผ่านบริเวณภาคใต้ตอนล่างตลอดช่วง โดยในช่วงวันที่ 4-6 พ.ย. ร่องมรสุมที่พาดผ่านบริเวณภาคใต้ตอนล่างจะมีกำลังแรงขึ้น ประกอบกับมีลมตะวันออกเฉียงเหนือพัดปกคลุมอ่าวไทย ทำให้ภาคใต้ตอนล่างยังคงมีฝนตกต่อเนื่องและมีฝนตกหนักบางแห่ง โดยมีฝนตกหนักมากในช่วงวันที่ 4-6 พ.ย. สำหรับมรสุมตะวันออกเฉียงเหนือพัดปกคลุมอ่าวไทย ภาคใต้ และทะเลอันดามัน ทำให้คลื่นลมบริเวณอ่าวไทยตอนล่างมีคลื่นสูง 1-2 เมตร ส่วนบริเวณฝนฟ้าคะนองมีคลื่นสูงประมาณ 2 เมตรตลอดช่วง

คำเตือน ช่วงนี้บริเวณประเทศไทยตอนบนจะมีอากาศเย็นกับมีหมอกในตอนเช้า เกษตรกรควรรักษาสุขภาพให้แข็งแรงเพื่อป้องกันการเจ็บป่วยและระวังอันตรายจากการสัญจรผ่านบริเวณที่มีหมอก สำหรับภาคใต้จะมีฝนฟ้าคะนองตลอดช่วงกับมีฝนตกหนักถึงหนักมากบางแห่ง เกษตรกรบริเวณพื้นที่เสี่ยงภัยควรระวังอันตรายและป้องกันความเสียหายจากสภาวะน้ำท่วมฉับพลันและน้ำป่าไหลหลาก

คำแนะนำสำหรับการเกษตร

ภาค	พยากรณ์อากาศเพื่อการเกษตร 7 วันข้างหน้า และผลกระทบต่อพืช/สัตว์
เหนือ	ในช่วงวันที่ 4-5 พ.ย. อากาศเย็น โดยมีฝนเล็กน้อยบางแห่ง อุณหภูมิต่ำสุด 17-22 องศาเซลเซียส อุณหภูมิสูงสุด 30-34 องศาเซลเซียส ส่วนในช่วงวันที่ 6-10 พ.ย. อากาศเย็นกับมีหมอกในตอนเช้า อุณหภูมิต่ำสุด 16-22 องศาเซลเซียส อุณหภูมิสูงสุด 30-34 องศาเซลเซียส บริเวณยอดดอยอากาศหนาวถึงหนาวจัด อุณหภูมิต่ำสุด 7-12 องศาเซลเซียส ลมตะวันออกเฉียงเหนือ ความเร็ว 10-20 กม./ชม. ความชื้นสัมพัทธ์ 70-80 % ความยาวนานแสงแดด 7-10 ชม. - ระยะนี้จะมีอากาศเย็นในตอนเช้าและมีฝนบางแห่ง เกษตรกรควรระวังและป้องกันการระบาดของโรคพืชที่เกิดจากเชื้อราในพืชไร่ ไม้ผล และพืชผัก เช่น โรคราน้ำค้างในพืชผักตระกูลกะหล่ำและผักกาด (คะน้า กะหล่ำปลี กะหล่ำดอก บรอกโคลี กวางตุ้ง ผักกาดขาว ผักกาดหอม ฯลฯ) เป็นต้น เนื่องจากระยะนี้อยู่ในช่วงแล้งปริมาณและการกระจายของฝนมีน้อย เกษตรกรควรใช้น้ำทางด้านการเกษตรอย่างมีประสิทธิภาพ
ตะวันออกเฉียงเหนือ	ในช่วงวันที่ 5-10 พ.ย. อากาศเย็นกับมีหมอกในตอนเช้า อุณหภูมิจะเพิ่มขึ้น 1-3 องศาเซลเซียส อุณหภูมิต่ำสุด 18-22 องศาเซลเซียส อุณหภูมิสูงสุด 30-34 องศาเซลเซียส บริเวณยอดภูอากาศเย็นถึงหนาว อุณหภูมิต่ำสุด 12-16 องศาเซลเซียส ลมตะวันออกเฉียงเหนือ ความเร็ว 10-25 กม./ชม. ความชื้นสัมพัทธ์ 65-75 % ความยาวนานแสงแดด 7-10 ชม. - ในช่วงนี้จะมีอากาศเย็นกับมีหมอกในตอนเช้า ผู้ที่เลี้ยงสัตว์ควรควบคุมอุณหภูมิภายในโรงเรือนอย่าให้เปลี่ยนแปลงรวดเร็ว เพื่อป้องกันสัตว์เลี้ยงปรับตัวไม่ทัน อ่อนแอและเป็นโรคได้ง่าย และเตรียมจัดทำแผงกำบังลมหนาวแก่สัตว์เลี้ยงเนื่องจากในช่วงนี้อากาศแห้ง เกษตรกรควรระวังการเกิดอหิวาต์
กลาง	ในช่วงวันที่ 5-10 พ.ย. อากาศเย็นกับมีหมอกบางในตอนเช้า อุณหภูมิจะเพิ่มขึ้น 1-3 องศาเซลเซียส อุณหภูมิต่ำสุด 20-23 องศาเซลเซียส อุณหภูมิสูงสุด 31-34 องศาเซลเซียส ลมตะวันออกเฉียงเหนือ ความเร็ว 10-25 กม./ชม. ความชื้นสัมพัทธ์ 65-75 % ความยาวนานแสงแดด 7-10 ชม. - ระยะนี้จะมีอากาศเย็นกับมีหมอกบางในตอนเช้า เกษตรกรควรระวังและป้องกันการระบาดของหนอนหน้าแมวในปาล์มน้ำมัน สำหรับเกษตรกรที่อยู่นอกเขตชลประทานหากต้องการปลูกพืชรอบใหม่ควรเลือกปลูกพืชที่มีอายุการเก็บเกี่ยวสั้นและใช้น้ำน้อย เนื่องจากระยะนี้อยู่ในช่วงแล้ง

<p>ตะวันออก</p>	<p>ในช่วงวันที่ 5-10 พ.ย. อากาศเย็นกับมีหมอกในตอนเช้า อุณหภูมิจะเพิ่มขึ้น 1-3 องศาเซลเซียส และมีฝนเล็กน้อยบางแห่ง อุณหภูมิต่ำสุด 20-24 องศาเซลเซียส อุณหภูมิสูงสุด 31-34 องศาเซลเซียส ลมตะวันออกเฉียงเหนือ ความเร็ว 15-30 กม./ชม. ทะเลมีคลื่นสูงประมาณ 1 เมตร ห่างฝั่งคลื่นสูง 1-2 เมตร ความชื้นสัมพัทธ์ 65-75 % ความยาวนานแสงแดด 7-10 ชม.</p> <p>- ในช่วงนี้จะมีอากาศเย็นกับมีหมอกในตอนเช้า ผู้ที่เลี้ยงสัตว์น้ำควรให้ปริมาณอาหารอย่างเหมาะสม เนื่องจากในช่วงอากาศเย็นสัตว์น้ำกินอาหารได้น้อย อาหารที่เหลือจะทำให้เน่าเสีย นอกจากนี้ควรคลุมดินบริเวณแปลงปลูกพืชด้วยวัสดุเหลือใช้ทางการเกษตร เช่น ใบไม้ ฟางข้าว หรือหญ้าแห้ง เป็นต้น เพื่อรักษาความชื้นในดิน</p>
<p>ใต้</p>	<p><u>ฝั่งตะวันออก</u> มีฝนฟ้าคะนองร้อยละ 40-60 ของพื้นที่กับมีฝนตกหนักบางแห่งตลอดช่วง โดยมีฝนตกหนักมากบางแห่ง ในช่วงวันที่ 4-6 พ.ย. ส่วนมากทางตอนกลางและตอนล่างของภาค ลมตะวันออกเฉียงเหนือ ความเร็ว 15-35 กม./ชม. ทะเลมีคลื่นสูง 1-2 เมตร บริเวณที่มีฝนฟ้าคะนองคลื่นสูงประมาณ 2 เมตร อุณหภูมิต่ำสุด 21-25 องศาเซลเซียส อุณหภูมิสูงสุด 28-34 องศาเซลเซียส ความชื้นสัมพัทธ์ 75-85 % ความยาวนานแสงแดด 3-6 ชม.</p> <p><u>ฝั่งตะวันตก</u> มีฝนฟ้าคะนองร้อยละ 40-60 ของพื้นที่กับมีฝนตกหนักบางแห่งตลอดช่วง โดยมีฝนตกหนักมากบางแห่ง ในช่วงวันที่ 4-6 พ.ย. ส่วนมากทางตอนล่างของภาค ตั้งแต่จังหวัดพังงาลงไป ลมตะวันออกเฉียงเหนือ ความเร็ว 15-30 กม./ชม. ทะเลมีคลื่นสูงประมาณ 1 เมตร บริเวณที่มีฝนฟ้าคะนองคลื่นสูงมากกว่า 1 เมตร ตั้งแต่จังหวัดภูเก็ตลงไป ลมตะวันออกเฉียงเหนือ ความเร็ว 15-30 กม./ชม. ทะเลมีคลื่นสูงประมาณ 1 เมตร บริเวณที่มีฝนฟ้าคะนองคลื่นสูงมากกว่า 1 เมตร อุณหภูมิต่ำสุด 23-25 องศาเซลเซียส อุณหภูมิสูงสุด 28-33 องศาเซลเซียส ความชื้นสัมพัทธ์ 70-80 %</p> <p>- ระวังจะมีฝนฟ้าคะนองตลอดช่วงกับมีฝนตกหนักถึงหนักมากบางแห่ง เกษตรกรควรทำทางระบายน้ำออกจากพื้นที่การเกษตรเพื่อไม่ให้น้ำท่วมขัง สำหรับผู้เลี้ยงสัตว์น้ำในบ่อเลี้ยงไม่ควรปล่อยให้บ่อดินไหลลงบ่อ เพราะจะทำให้สภาพน้ำเปลี่ยน สัตว์น้ำปรับตัวไม่ทันจนอ่อนแอและเป็นโรคได้ง่าย หลังจากฝนตกควรเปิดเครื่องตีน้ำ เพื่อป้องกันน้ำแยกชั้นและเพิ่มออกซิเจนให้กับน้ำ และในพื้นที่ซึ่งมีฝนตกติดต่อกันทำให้ดินและอากาศมีความชื้นสูง เกษตรกรควรระวังและป้องกันการระบาดของโรคพืชที่เกิดจากเชื้อราในพืชไร่ ไม้ผล และพืชผัก</p>

RR

ลักษณะอากาศในช่วง 7 วันที่ผ่านมา

ระหว่างวันที่ 28 ตุลาคม – 3 พฤศจิกายน 2565 บริเวณความกดอากาศสูงกำลังปานกลางปกคลุมประเทศไทยตอนบนเกือบตลอดช่วง โดยในวันสุดท้ายของช่วงบริเวณความกดอากาศสูงอีกระลอกหนึ่งจากประเทศจีนได้แผ่ลงมาปกคลุมประเทศไทยตอนบนและภาคใต้ตอนบน ลักษณะดังกล่าวทำให้ประเทศไทยตอนบนมีอากาศเย็นในตอนเช้าโดยเฉพาะภาคเหนือและภาคตะวันออกเฉียงเหนือมีอากาศเย็นทั่วไปเกือบตลอดช่วงกับมีอากาศหนาวบางพื้นที่ในระยะครึ่งหลังของช่วง โดยประเทศไทยตอนบนยังคงมีฝนในระยะต้นช่วง สำหรับภาคใต้ได้รับอิทธิพลจากร่องมรสุมที่พาดผ่านภาคใต้ตอนล่างตลอดช่วง โดยในระยะปลายช่วงร่องมรสุมดังกล่าวได้พาดผ่านภาคใต้ตอนล่างเข้าสู่หย่อมความกดอากาศต่ำที่ปกคลุมประเทศมาเลเซียและช่องแคบมะละกา นอกจากนี้มีลมมรสุมตะวันออกเฉียงเหนือพัดปกคลุมอ่าวไทย ภาคใต้ และทะเลอันดามันในระยะกลางและปลายช่วง ทำให้ภาคใต้มีฝนตกตลอดช่วงและมีฝนหนักถึงหนักมากในบางแห่ง

ภาคเหนือ มีอากาศเย็นหลายพื้นที่ในระยะต้นช่วง จากนั้นอุณหภูมิลดลงจนมีอากาศเย็นทั่วไป กับมีอากาศหนาวบางพื้นที่ในระยะปลายช่วง ส่วนบริเวณเทือกเขาและยอดดอยมีอากาศหนาวถึงหนาวจัดโดยมีฝนร้อยละ 5-40 ของพื้นที่ในระยะครึ่งแรกของช่วง และในวันสุดท้ายของช่วง กับมีฝนหนักบางแห่งในวันแรกของช่วง **ภาคตะวันออกเฉียงเหนือ** มีอากาศเย็นหลายพื้นที่ในวันแรกของช่วง จากนั้นอุณหภูมิลดลงจนมีอากาศเย็นทั่วไปกับมีอากาศหนาวบางพื้นที่ในระยะครึ่งหลังของช่วง ส่วนบริเวณเทือกเขาและยอดภูมีอากาศหนาว นอกจากนี้มีรายงานน้ำท่วมต่อเนื่องจากช่วงที่ผ่านมาบริเวณจังหวัดขอนแก่น มหาสารคาม กาฬสินธุ์ ร้อยเอ็ด ศรีสะเกษ

และอุบลราชธานี ภาคกลาง มีอากาศเย็นหลายพื้นที่ในระยะต้นและกลางช่วง จากนั้นอุณหภูมิลดลงจนมีอากาศเย็นทั่วไป โดยมีฝนร้อยละ 5 ของพื้นที่ในวันแรกของช่วง นอกจากนี้มีรายงานน้ำท่วมต่อเนื่องจากช่วงที่ผ่านมาบริเวณจังหวัดนครสวรรค์ ชัยนาท สิงห์บุรี อ่างทอง พระนครศรีอยุธยา และสุพรรณบุรี ภาคตะวันออก มีอากาศเย็นบางพื้นที่ในระยะต้นและกลางช่วง จากนั้นอุณหภูมิลดลงจนมีอากาศเย็นทั่วไป โดยมีฝนร้อยละ 25 ของพื้นที่ในวันแรกของช่วง ภาคใต้ฝั่งตะวันออก มีอากาศเย็นบางพื้นที่ส่วนมากทางตอนบนของภาคในระยะกลางช่วง จากนั้นมีอากาศเย็นทั่วไปบริเวณตอนบนของภาค โดยมีฝนร้อยละ 90 ของพื้นที่ในวันแรกของช่วง จากนั้นมีฝนร้อยละ 20-50 ของพื้นที่ กับมีฝนหนักบางแห่งตลอดช่วงและมีฝนหนักมากบางพื้นที่ในวันแรกและวันสุดท้ายของช่วง นอกจากนี้มีรายงานน้ำท่วมบริเวณจังหวัดประจวบคีรีขันธ์ในวันที่ 28 ต.ค. และจังหวัดยะลาในวันที่ 3 พ.ย. ภาคใต้ฝั่งตะวันตก มีอากาศเย็นบางพื้นที่ทางตอนบนของภาคในระยะครึ่งหลังของช่วง โดยมีฝนร้อยละ 60-90 ของพื้นที่ในระยะต้นและกลางช่วง จากนั้นมีฝนร้อยละ 35 ของพื้นที่ และมีฝนหนักบางแห่งเกือบตลอดช่วง นอกจากนี้มีรายงานน้ำท่วมบริเวณจังหวัดภูเก็ตในวันที่ 31 ต.ค.

ช่วงที่ผ่านมามีฝนตกหนักมากบริเวณจังหวัดนราธิวาส ส่วนบริเวณจังหวัดที่มีฝนตกหนัก ได้แก่ เชียงราย สุราษฎร์ธานี นครศรีธรรมราช พัทลุง สงขลา ปัตตานี ยะลา พังงา ภูเก็ต กระบี่ ตรัง และสตูล

สำหรับบริเวณที่มีฝนตกหนักและฝนหนักมากที่สุดตามภาคต่างๆ และกรุงเทพมหานคร มีดังนี้

ภาคเหนือ	61.5 มม.	ที่	อ.เมือง	จ.เชียงราย	เมื่อวันที่	28	ต.ค.
ภาคใต้	110.8 มม.	ที่	อ.สุคีริน	จ.นราธิวาส	เมื่อวันที่	3	พ.ย.

ส่วนภาคตะวันออกเฉียงเหนือ ภาคกลาง ภาคตะวันออก และกรุงเทพมหานคร ไม่มีรายงานฝนตกหนัก

หมายเหตุ

เกณฑ์ปริมาณฝน	ฝนเล็กน้อย	ฝนปานกลาง	ฝนหนัก	ฝนหนักมาก
ปริมาณฝนที่วัดได้ (มม.)	0.1-10.0	10.1-35.0	35.1- 90.0	> 90.0

กษ. หมายถึง กลุ่มงานอากาศเกษตร

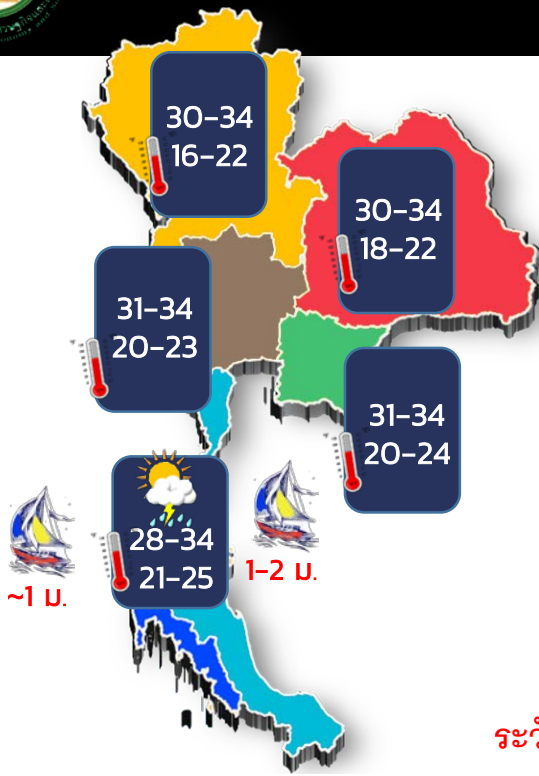
ส่วนอุตุนิยมวิทยาเกษตร
กองพัฒนาอุตุนิยมวิทยา



พยากรณ์อากาศเพื่อการเกษตร 7 วันข้างหน้า

ระหว่างวันที่ 4 - 10 พฤศจิกายน 2565

ฉบับที่
132/2565



ประเทศไทยตอนบนอากาศเย็นในตอนเช้า
ควรรักษาสุขภาพให้แข็งแรง

บริเวณพื้นที่เสี่ยงภัยภาคใต้
ระวังอันตรายจากสภาวะน้ำล้นพลันและน้ำป่าไหลหลาก

ภาคเหนือ

ความชื้นสัมพัทธ์ 70-80% : ความยาวนานแสงแดด 7-10 ชม.



ระวัง ! โรคพืชที่เกิดจากเชื้อราในพืชตระกูลกะหล่ำและผักกาด

ภาคตะวันออกเฉียงเหนือ

ความชื้นสัมพัทธ์ 65-75% : ความยาวนานแสงแดด 7-10 ชม.



ควร ! ควบคุมอุณหภูมิภายในโรงเรือน
อย่าให้เปลี่ยนแปลงรวดเร็ว

ภาคกลาง

ความชื้นสัมพัทธ์ 65-75% : ความยาวนานแสงแดด 7-10 ชม.



ระวัง ! หนอนหน้าแมวในปาล์มน้ำมัน

ภาคตะวันออก

ความชื้นสัมพัทธ์ 65-75% : ความยาวนานแสงแดด 7-10 ชม.



ควร ! ให้อาหารสัตว์น้ำอย่างเหมาะสม
(ช่วงอากาศเย็นสัตว์น้ำกินอาหารได้น้อย)

ภาคใต้

ความชื้นสัมพัทธ์ 75-85% : ความยาวนานแสงแดด 3-6 ชม.



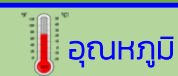
ควร ! ทำทางระบายน้ำออกจากพื้นที่การเกษตร



ไม่ควร ! ให้น้ำฝนตกบนดินไหลลงบ่อ



ลักษณะอากาศ



อุณหภูมิ



คลื่นลม

ส่วนอุตุนิยมวิทยาเกษตร
02-399-2387 ; 02-366-9336

