



พยากรณ์อากาศเพื่อสัตว์ปีก

ระหว่างวันที่ 16 - 22 มกราคม พ.ศ. 2566

กระทรวงดิจิทัลเพื่อเศรษฐกิจและสังคม

ฉบับที่ 3/2566

สภาวะอากาศ

ภาคเหนือ ในช่วงวันที่ 17-18 ม.ค. 66 อากาศเย็นถึงหนาว กับมีหมอกในตอนเช้า อุณหภูมิต่ำสุด 12-21 องศาเซลเซียส อุณหภูมิสูงสุด 27-32 องศาเซลเซียส บริเวณยอดดอยอากาศหนาวถึงหนาวจัด อุณหภูมิต่ำสุด 4-11 องศาเซลเซียส ลมตะวันออกเฉียงเหนือ ความเร็ว 10-20 กม./ชม. ส่วนในช่วงวันที่ 19-22 ม.ค. 66 อากาศเย็นถึงหนาว โดยอุณหภูมิลดลง 2-4 องศาเซลเซียส อุณหภูมิต่ำสุด 10-20 องศาเซลเซียส อุณหภูมิสูงสุด 26-30 องศาเซลเซียส บริเวณยอดดอยอากาศหนาวถึงหนาวจัด กับมีน้ำค้างแข็งบางพื้นที่ อุณหภูมิต่ำสุด 2-10 องศาเซลเซียส ลมตะวันออกเฉียงเหนือ ความเร็ว 5 - 15 กม./ชม.

ภาคตะวันออกเฉียงเหนือ อากาศเย็นถึงหนาว โดยในช่วงวันที่ 17-19 ม.ค. 66 อุณหภูมิลดลง 4-6 องศาเซลเซียส กับมีลมแรง อุณหภูมิต่ำสุด 9-17 องศาเซลเซียส อุณหภูมิสูงสุด 21-26 องศาเซลเซียส บริเวณยอดภูอากาศหนาว อุณหภูมิต่ำสุด 5-12 องศาเซลเซียส ลมตะวันออกเฉียงเหนือ ความเร็ว 15-35 กม./ชม.

ภาคกลาง อากาศเย็น ตลอดช่วง โดยในช่วงวันที่ 17-19 ม.ค. 66 อุณหภูมิลดลง 2-3 องศาเซลเซียส กับมีลมแรง อุณหภูมิต่ำสุด 18-23 องศาเซลเซียส อุณหภูมิสูงสุด 29-31 องศาเซลเซียส ในช่วงวันที่ 17-19 ม.ค. 66 ลมตะวันออกเฉียงเหนือ ความเร็ว 15-30 กม./ชม. ส่วนในช่วงวันที่ 20-22 ม.ค. 66 ลมตะวันออกเฉียงเหนือ ความเร็ว 10-25 กม./ชม.

ภาคตะวันออก อากาศเย็น ตลอดช่วง โดยในช่วงวันที่ 17-19 ม.ค. 66 อุณหภูมิลดลง 2-3 องศาเซลเซียส กับมีลมแรง อุณหภูมิต่ำสุด 17-21 องศาเซลเซียส อุณหภูมิสูงสุด 26-31 องศาเซลเซียส ในช่วงวันที่ 17-22 ม.ค. 66 ลมตะวันออกเฉียงเหนือ ความเร็ว 15-35 กม./ชม. ทะเลมีคลื่นสูง 1-2 เมตร ห่างฝั่งคลื่นสูงประมาณ 2 เมตร

ภาคใต้ (ฝั่งตะวันออก) ในช่วงวันที่ 16-19 ม.ค. 66 มีฝนฟ้าคะนองร้อยละ 20-30 ของพื้นที่ ส่วนมากทางตอนล่างของภาค ส่วนในช่วงวันที่ 20-22 ม.ค. 66 มีฝนฟ้าคะนองร้อยละ 40-60 ของพื้นที่ และมีฝนตกหนักบางแห่ง ส่วนมากทางตอนล่างของภาค ในช่วงวันที่ 17-22 ม.ค. 66 ตั้งแต่จังหวัดสุราษฎร์ธานีขึ้นมา : ลมตะวันออกเฉียงเหนือ ความเร็ว 20-35 กม./ชม. ทะเลมีคลื่นสูงประมาณ 2 เมตร บริเวณที่มีฝนฟ้าคะนองคลื่นสูงมากกว่า 2 เมตร ตั้งแต่จังหวัดนครศรีธรรมราชลงไป : ลมตะวันออกเฉียงเหนือ ความเร็ว 20-40 กม./ชม. ทะเลมีคลื่นสูง 2-3 เมตร บริเวณที่มีฝนฟ้าคะนองคลื่นสูงมากกว่า 3 เมตร อุณหภูมิต่ำสุด 20-25 องศาเซลเซียส อุณหภูมิสูงสุด 29-33 องศาเซลเซียส

ภาคใต้ (ฝั่งตะวันตก) ในช่วงวันที่ 16-19 ม.ค. 66 มีฝนฟ้าคะนองร้อยละ 20-40 ของพื้นที่ ส่วนในช่วงวันที่ 20-22 ม.ค. 66 มีฝนฟ้าคะนองร้อยละ 40-60 ของพื้นที่ ในช่วงวันที่ 17-22 ม.ค. 66 ลมตะวันออกเฉียงเหนือ ความเร็ว 15-35 กม./ชม. ทะเลมีคลื่นสูง 1-2 เมตร บริเวณที่มีฝนฟ้าคะนองคลื่นสูงมากกว่า 2 เมตร อุณหภูมิต่ำสุด 21-25 องศาเซลเซียส อุณหภูมิสูงสุด 30-34 องศาเซลเซียส

ข้อควรระวัง ขอให้ประชาชนบริเวณประเทศไทยตอนบน ดูแลสุขภาพ เนื่องจากอากาศที่หนาวเย็นลง สำหรับชาวเรือ และชาวประมงบริเวณอ่าวไทยควรเพิ่มความระมัดระวังในการเดินเรือ โดยเรือเล็กบริเวณอ่าวไทยตอนล่าง **งดออกจากฝั่ง** ในช่วงวันที่ 17-22 ม.ค.

สภาวะอากาศที่มีผลกระทบต่อสัตว์ปีก

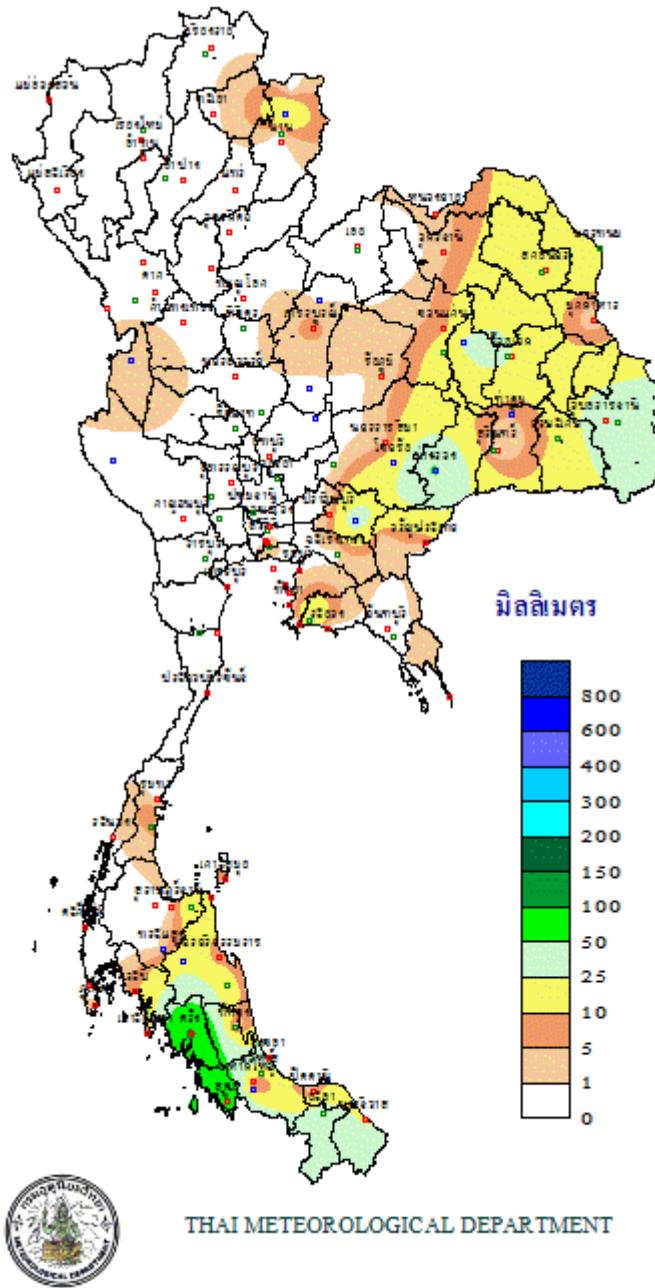
ในช่วงวันที่ 16-22 มกราคม บริเวณประเทศไทยตอนบนจะมีอุณหภูมิลดต่ำลง โดยเฉพาะภาคตะวันออกเฉียงเหนือ ลดลง 4-5 องศาเซลเซียส ส่วนภาคอื่นๆ ลดลง 2-3 องศาเซลเซียส ทำให้มีอากาศเย็นถึงหนาว กับมีลมแรง ส่วนบริเวณเทือกเขา และยอดดอยจะมีอากาศหนาวถึงหนาวจัด และมีน้ำค้างแข็งได้ในบางพื้นที่บริเวณยอดดอยในภาคเหนือ ดังนั้น เกษตรกรควรให้ความอบอุ่นแก่ตนเองและสัตว์เลี้ยงอย่างเพียงพอ เพื่อป้องกันการเจ็บป่วย จากสภาพอากาศที่แห้งและมีลมแรง เกษตรกรควรระวังการเกิดอหิวาต์ด้วย โดยหลีกเลี่ยงการเผาเศษวัสดุทางการเกษตร หากมีความจำเป็นควรดับไฟให้สนิททุกครั้งหลังเลิกใช้งานรวมทั้งควรทำแนวกันไฟรอบพื้นที่การเกษตรและที่อยู่อาศัย สำหรับเกษตรกรที่เลี้ยงสัตว์น้ำควรปรับลดปริมาณการให้อาหารลง เนื่องจากในช่วงที่อุณหภูมิลดต่ำลง สัตว์น้ำจะกินอาหารได้น้อย เศษอาหารที่เหลือจะทำให้เน่าเสียได้ สำหรับภาคใต้ ในช่วงวันที่ 20-22 ม.ค. จะมีฝนเพิ่มขึ้น กับมีฝนตกหนักในบางพื้นที่ส่วนมากทางตอนล่างของภาค เกษตรกรควรปล่อยให้สัตว์เลี้ยงอยู่ในที่ชื้นแฉะเป็นเวลานาน เพราะจะทำให้สัตว์อ่อนแอและเป็นโรคได้ง่าย

สำหรับเกษตรกรที่สัตว์ปีกในช่วงที่อุณหภูมิลดต่ำลงจะมีอากาศหนาวเย็น ซึ่งอาจส่งผลให้สัตว์ปีกเกิดความเครียด ภูมิคุ้มกันโรคลดลง และทำให้สัตว์ป่วยได้ง่าย ดังนั้น เกษตรกรในภาคเหนือ ภาคตะวันออกเฉียงเหนือ ภาคกลาง และภาคตะวันออกเฉียงเหนือควรดูแลสุขภาพของสัตว์ปีกของตนเองให้สัตว์มีสุขภาพแข็งแรง นอกจากนี้ควรจัดเตรียมน้ำสะอาดและอาหารให้เพียงพอ หากเป็นไปได้ควรเลี้ยงสัตว์ปีกในโรงเรือนทั้งหมด เพื่อป้องกันสัตว์พาหะนำโรคต่างๆ โดยเฉพาะจัดการโรงเรือนให้อยู่ในสภาพที่ดี เพื่อให้สามารถป้องกันลมหนาว รวมทั้งควรเพิ่มอุปกรณ์ให้ความอบอุ่นแก่สัตว์เลี้ยงในช่วงที่อากาศหนาวเย็น รวมทั้งควรเสริมวิตามินและแร่ธาตุเพื่อช่วยการกระตุ้นภูมิคุ้มกันทำให้สัตว์ปีกมีสุขภาพแข็งแรง หากเกษตรกรมีความจำเป็นต้องสูมไฟเพื่อเพิ่มความอบอุ่นให้กับปศุสัตว์ และเมื่อสูมไฟให้อุ่นกับปศุสัตว์เรียบร้อยแล้ว ขอให้เกษตรกรดับไฟให้สนิททุกครั้งหลังเลิกใช้งาน เพื่อป้องกันการเกิดอหิวาต์หรือไฟไหม้ อย่างไรก็ตาม หากพบสัตว์ปีกป่วยเกษตรกรควรรีบแยกออกจากกลุ่มแล้วทำการรักษา แต่หากมีสัตว์ป่วยหรือตายผิดปกติ เกษตรกรควรแจ้งให้เจ้าหน้าที่กรมปศุสัตว์เร่งเข้าดำเนินการตรวจสอบและเฝ้าระวังควบคุมโรคที่สำคัญห้ามนำสัตว์ปีกที่ตายผิดปกติไปประกอบอาหารหรือทิ้งในแหล่งน้ำโดยเด็ดขาด แต่ต้องทำลายซากอย่างถูกต้องด้วยวิธีการฝังหรือเผาตามคำแนะนำของเจ้าหน้าที่ เพื่อให้การควบคุมป้องกันโรคเป็นไปอย่างมีประสิทธิภาพ และไม่ให้เกิดแพร่ระบาดได้อย่างทัน่วงที

สำหรับผู้เลี้ยงเป็ดไล่ทุ่ง ไก่ชน และไก่พื้นเมือง ควรเฝ้าระวังดูแลสุขภาพสัตว์ปีกของตนเองอย่างใกล้ชิด และให้สัตว์ปีกนอนในที่แห้งหรือในเล้าหรือโรงเรือนที่มีหลังคาและผนังป้องกันลมได้ รวมทั้งฉีดวัคซีนป้องกันโรคจะช่วยให้สัตว์ปีกแข็งแรงต้านทานโรคได้เป็นอย่างดี

ปริมาณฝนสะสม 7 วันที่ผ่านมา

ระหว่างวันที่ 9 - 15 มกราคม 2566



ส่วนอุตุนิยมวิทยาเกษตร กองพัฒนาอุตุนิยมวิทยา

กรมอุตุนิยมวิทยา

เผยแพร่โดย ส่วนอุตุนิยมวิทยาเกษตร กองพัฒนาอุตุนิยมวิทยา

ออกประกาศวันจันทร์ที่ 16 มกราคม 2566

กรมอุตุนิยมวิทยา โทร.02-3669336

[PK]