



กระทรวงดิจิทัลเพื่อเศรษฐกิจและสังคม
กรมอุตุนิยมวิทยา

การคาดหมายลักษณะอากาศของประเทศไทยราย 3 เดือน

เดือนกรกฎาคม – กันยายน พ.ศ.2567

ออกประกาศ 28 มิถุนายน พ.ศ.2567

การคาดหมายลักษณะอากาศ

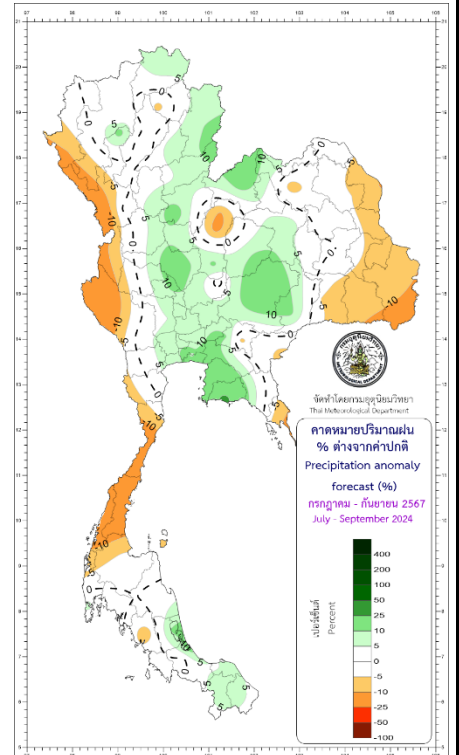
1. ในระยะ 3 เดือนนี้ คาดว่า ปริมาณฝนรวมประเทศไทยส่วนใหญ่จะใกล้เคียงค่าปกติ ยกเว้น บริเวณภาคใต้ฝั่งตะวันตกจะมีปริมาณฝนรวมน้อยกว่าค่าปกติร้อยละ 5 ในขณะที่ บริเวณกรุงเทพมหานครและปริมณฑลจะมีปริมาณฝนรวมมากกว่าค่าปกติประมาณร้อยละ 10 โดยภาคเหนือจะมีปริมาณฝนรวมประมาณ 590 - 710 มิลลิเมตร (ค่าปกติ 648 มม.) ภาคตะวันออกเฉียงเหนือประมาณ 710 - 840 มิลลิเมตร (ค่าปกติ 774 มม.) ภาคกลางประมาณ 500 - 620 มิลลิเมตร (ค่าปกติ 562 มม.) กรุงเทพมหานครและปริมณฑลประมาณ 730 - 850 มิลลิเมตร (ค่าปกติ 721 มม.) ภาคตะวันออกประมาณ 850 - 1,010 มิลลิเมตร (ค่าปกติ 925 มม.) ภาคใต้ฝั่งตะวันออก ประมาณ 350 - 450 มิลลิเมตร (ค่าปกติ 398 มม.) และภาคใต้ฝั่งตะวันตก ประมาณ 1,050 - 1,230 มิลลิเมตร (ค่าปกติ 1,197 มม.)

สำหรับอุณหภูมิเฉลี่ยของประเทศไทยส่วนใหญ่จะมีค่าสูงกว่าค่าปกติประมาณ 0.5 - 1 องศาเซลเซียส ยกเว้นภาคใต้ฝั่งตะวันตกจะมีค่าใกล้เคียงค่าปกติ โดยจะมีอุณหภูมิสูงสุดเฉลี่ยทั้งประเทศ 32 - 34 องศาเซลเซียส (ค่าปกติ 32.5 องศาเซลเซียส) และอุณหภูมิต่ำสุดเฉลี่ยทั้งประเทศ 24 - 26 องศาเซลเซียส (ค่าปกติ 24.7 องศาเซลเซียส)

2. เดือนกรกฎาคม ปริมาณฝนรวมบริเวณประเทศไทยส่วนใหญ่จะใกล้เคียงค่าปกติ ยกเว้น บริเวณภาคใต้ฝั่งตะวันออก รวมทั้งกรุงเทพมหานครและปริมณฑลจะมีปริมาณฝนรวมมากกว่าค่าปกติประมาณร้อยละ 10 โดยจะมีปริมาณฝนรวมตามภาคต่างๆ ดังนี้ ภาคเหนือประมาณ 170 - 210 มม. ภาคตะวันออกเฉียงเหนือประมาณ 220 - 270 มม. ภาคกลางประมาณ 130 - 170 มม. ภาคตะวันออกประมาณ 260 - 310 มม. กรุงเทพมหานครและปริมณฑลประมาณ 180 - 220 มม. ภาคใต้ฝั่งตะวันออก 110 - 150 มม. ภาคใต้ฝั่งตะวันตกประมาณ 320 - 370 มม.

อุณหภูมิเฉลี่ยของประเทศไทยส่วนใหญ่จะสูงกว่าค่าปกติประมาณ 0.5 - 1 องศาเซลเซียส ยกเว้นบริเวณภาคตะวันออก ภาคใต้ฝั่งตะวันตก รวมทั้งกรุงเทพมหานครและปริมณฑล อุณหภูมิเฉลี่ยจะใกล้เคียงค่าปกติ โดยประเทศไทยตอนบนจะมีอุณหภูมิสูงสุดเฉลี่ย 33 - 35 องศาเซลเซียส ในขณะที่ ภาคใต้จะมีอุณหภูมิสูงสุดเฉลี่ย 32 - 34 องศาเซลเซียส และอุณหภูมิต่ำสุดเฉลี่ยทั้งประเทศ 24 - 26 องศาเซลเซียส

3. เดือนสิงหาคม ปริมาณฝนรวมบริเวณภาคเหนือและภาคตะวันออกเฉียงเหนือจะมากกว่าค่าปกติประมาณร้อยละ 5 กรุงเทพมหานครและปริมณฑลจะมากกว่าค่าปกติประมาณร้อยละ 10 ในขณะที่ ภาคกลางและภาคตะวันออกจะมีปริมาณฝนรวมใกล้เคียงค่าปกติ ส่วนบริเวณภาคใต้จะมีปริมาณฝนรวมต่ำกว่าค่าปกติร้อยละ 10 โดยจะมีปริมาณฝนรวมตามภาคต่างๆ ดังนี้ ภาคเหนือประมาณ 220 - 270 มม. ภาคตะวันออกเฉียงเหนือประมาณ 260 - 310 มม. ภาคกลางประมาณ 150 - 190 มม. ภาคตะวันออกประมาณ 260 - 310 มม. กรุงเทพมหานครและปริมณฑล



ประมาณ 210 - 260 มม. ภาคใต้ฝั่งตะวันออก 100 - 140 มม. ภาคใต้ฝั่งตะวันตกประมาณ 350 - 400 มม.

อุณหภูมิเฉลี่ยของประเทศไทยส่วนใหญ่จะสูงกว่าค่าปกติประมาณ 0.5 - 1 องศาเซลเซียส ยกเว้น บริเวณภาคใต้ฝั่งตะวันตกจะใกล้เคียงค่าปกติ โดยจะมีอุณหภูมิสูงสุดเฉลี่ยทั้งประเทศ 32 - 34 องศาเซลเซียส และอุณหภูมิต่ำสุดเฉลี่ยเฉลี่ยทั้งประเทศ 24 - 26 องศาเซลเซียส

4. เดือนกันยายน ปริมาณฝนรวมบริเวณประเทศไทยส่วนใหญ่จะใกล้เคียงค่าปกติ ยกเว้นบริเวณภาคเหนือและภาคตะวันออกเฉียงเหนือจะมีปริมาณฝนรวมต่ำกว่าค่าปกติประมาณร้อยละ 10 โดยจะมีปริมาณฝนรวมตามภาคต่างๆ ดังนี้ ภาคเหนือประมาณ 190 - 230 มม. ภาคตะวันออกเฉียงเหนือประมาณ 220 - 270 มม. ภาคกลางประมาณ 210 - 260 มม. ภาคตะวันออกประมาณ 330 - 380 มม. กรุงเทพมหานครและปริมณฑลประมาณ 320 - 370 มม. ภาคใต้ฝั่งตะวันออก 130 - 170 มม. ภาคใต้ฝั่งตะวันตกประมาณ 380 - 430 มม.

อุณหภูมิเฉลี่ยของประเทศไทยส่วนใหญ่จะสูงกว่าค่าปกติประมาณ 0.5 - 1 องศาเซลเซียส โดยจะมีอุณหภูมิสูงสุดเฉลี่ยทั้งประเทศ 32 - 34 องศาเซลเซียส และอุณหภูมิต่ำสุดเฉลี่ยเฉลี่ยทั้งประเทศ 24 - 26 องศาเซลเซียส

*สำหรับข้อมูลที่ใช้สนับสนุนการคาดหมายลักษณะอากาศราย 3 เดือน อยู่ในรายละเอียดด้านหลังตารางที่ 1 และตารางที่ 2

ลักษณะอากาศของประเทศไทย จากค่าเฉลี่ยในคาบ 30 ปี (พ.ศ. 2534-2563)

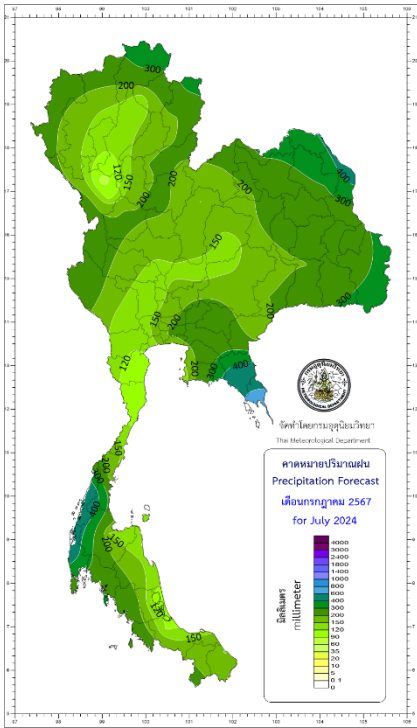
เดือนกรกฎาคม ระยะเวลาครั้งแรกของเดือน มักจะมีฝนทิ้งช่วงต่อเนื่องจากปลายเดือนมิถุนายนเนื่องจากร่องความกดอากาศต่ำยังคงพาดผ่านอยู่บริเวณประเทศจีนตอนใต้และมรสุมตะวันตกเฉียงใต้ที่พัดปกคลุมประเทศไทยส่วนมากมีกำลังอ่อน ทำให้หลายพื้นที่มีฝนตกน้อยหรือไม่มีฝนตกเลยติดต่อกันหลายวัน ส่วนระยะครึ่งหลังของเดือนจะมีฝนตกชุกมากขึ้น จากอิทธิพลของร่องความกดอากาศต่ำที่เลื่อนกลับลงมาพาดผ่านประเทศไทยตอนบนอีกครั้ง ประกอบกับมรสุมตะวันตกเฉียงใต้ที่พัดปกคลุมประเทศไทยมีกำลังแรงขึ้นเป็นระยะๆ และอาจมีพายุหมุนเขตร้อนเคลื่อนที่เข้ามาใกล้หรือเข้าสู่ประเทศไทยได้ตลอดแนวด้านตะวันออกของประเทศ

เดือนสิงหาคม ตามปกติเดือนนี้จะมีฝนตกชุกหนาแน่นและมีปริมาณฝนมากกว่าเดือนที่ผ่านมา จากอิทธิพลของร่องมรสุมที่พาดผ่านบริเวณภาคเหนือและภาคตะวันออกเฉียงเหนือ และมรสุมตะวันตกเฉียงใต้ที่พัดปกคลุมประเทศไทยมีกำลังแรงเป็นระยะๆ นอกจากนี้มักจะมีพายุหมุนเขตร้อนเคลื่อนเข้ามาใกล้หรือเคลื่อนเข้าสู่ประเทศไทยบริเวณตอนบนของภาคตะวันออกเฉียงเหนือและภาคเหนือ

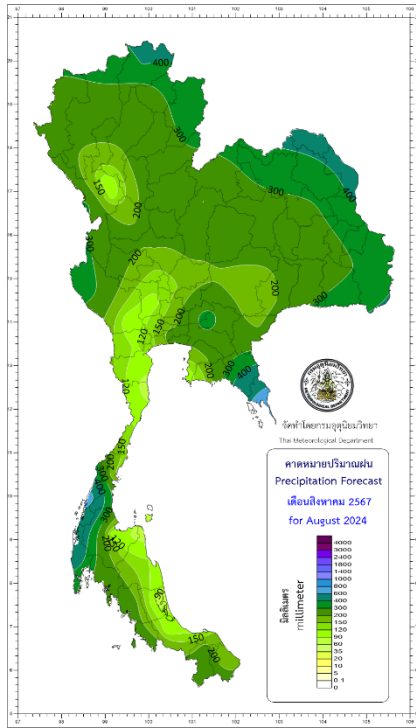
เดือนกันยายน ประเทศไทยมีฝนตกชุกหนาแน่น และพื้นที่ส่วนใหญ่มีฝนตกชุกมากที่สุดในรอบปีจากอิทธิพลของร่องมรสุมที่พาดผ่านบริเวณภาคตะวันออกเฉียงเหนือตอนล่าง ภาคกลางตอนบนและภาคตะวันออก ประกอบกับมรสุมตะวันตกเฉียงใต้ที่พัดปกคลุมประเทศไทยมีกำลังแรงเป็นระยะๆ นอกจากนี้อาจได้รับอิทธิพลจากพายุเขตร้อนเคลื่อนเข้ามาใกล้หรือเข้าสู่ประเทศไทยบริเวณภาคตะวันออกเฉียงเหนือตอนล่าง ภาคตะวันออกและภาคกลาง

คาดหมายปริมาณฝนและผลต่างจากค่าปกติ (มิลลิเมตร)

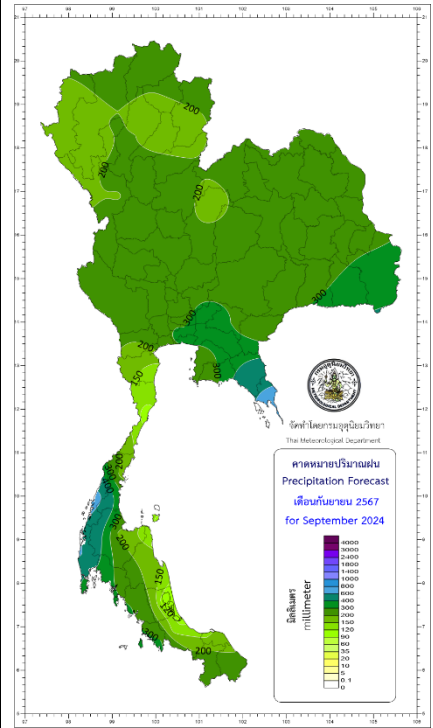
ปริมาณฝน เดือนกรกฎาคม 2567



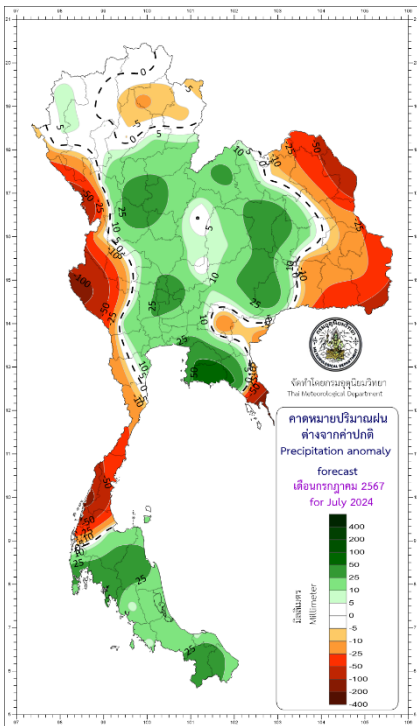
ปริมาณฝน เดือนสิงหาคม 2567



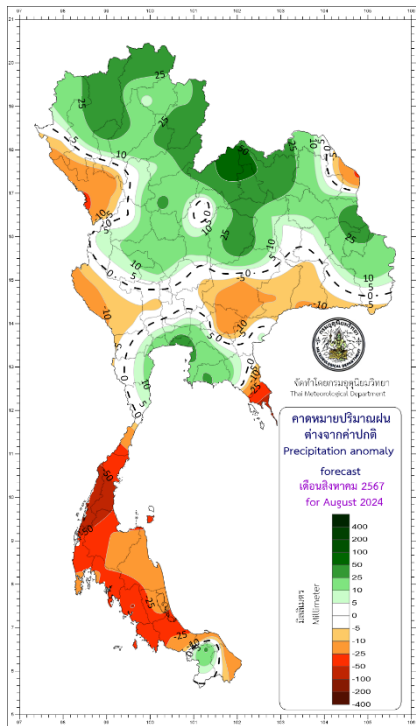
ปริมาณฝน เดือนกันยายน 2567



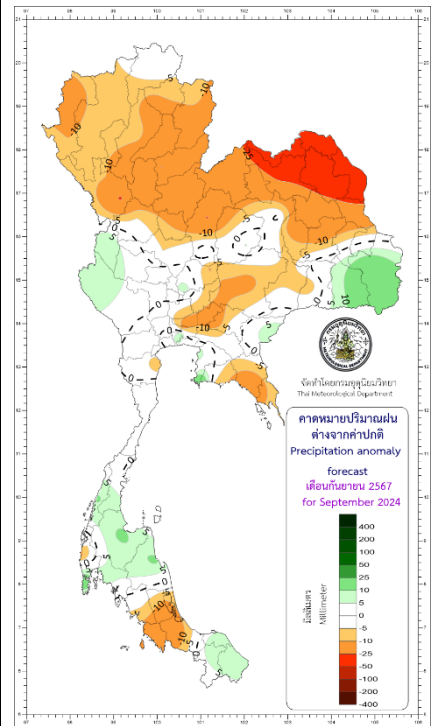
ปริมาณฝนเดือนกรกฎาคม
ต่างจากค่าปกติ



ปริมาณฝนเดือนสิงหาคม
ต่างจากค่าปกติ

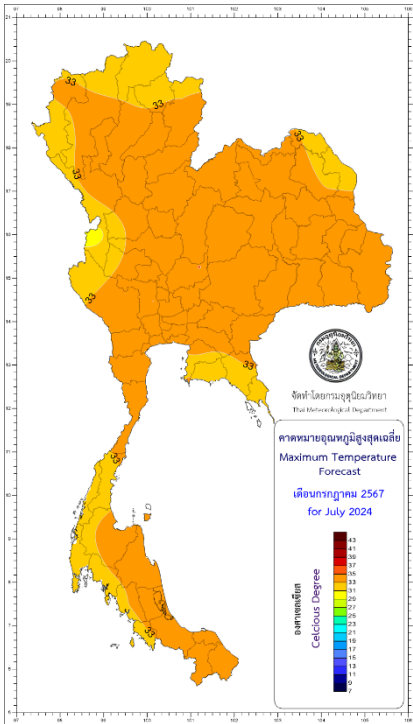


ปริมาณฝนเดือนกันยายน
ต่างจากค่าปกติ

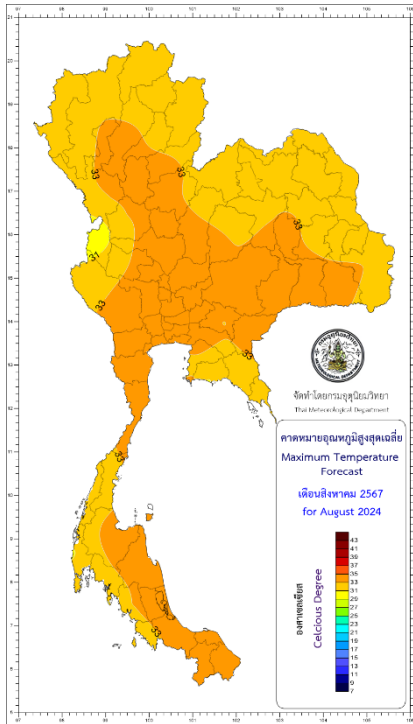


คาดการณ์อุณหภูมิสูงสุดเฉลี่ยและผลต่างจากค่าปกติ (องศาเซลเซียส)

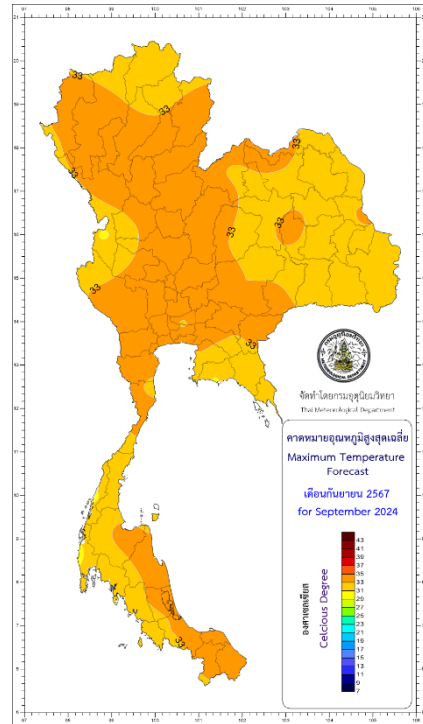
อุณหภูมิสูงสุดเฉลี่ย
เดือนกรกฎาคม 2567



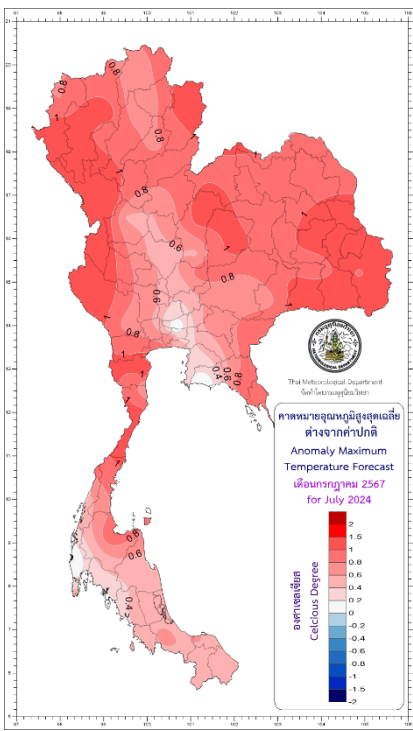
อุณหภูมิสูงสุดเฉลี่ย
เดือนสิงหาคม 2567



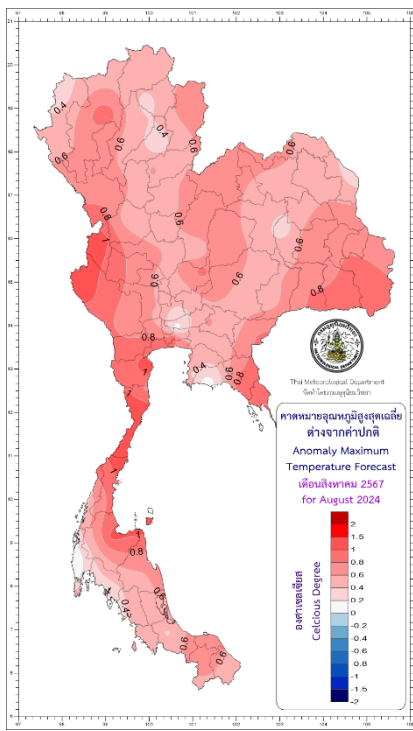
อุณหภูมิสูงสุดเฉลี่ย
เดือนกันยายน 2567



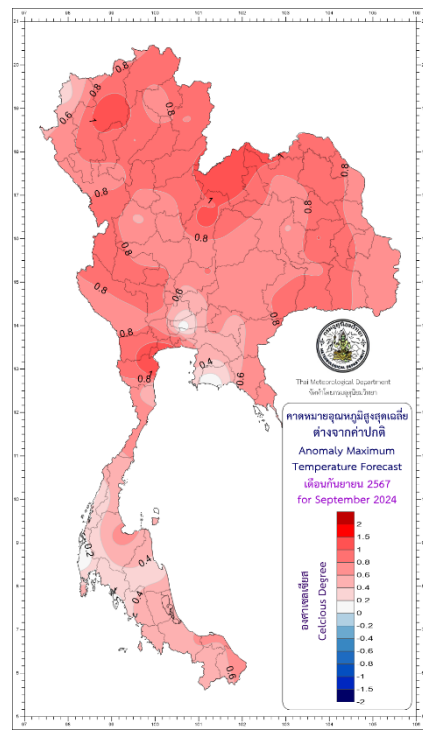
อุณหภูมิสูงสุดเฉลี่ย เดือนกรกฎาคม
ต่างจากค่าปกติ



อุณหภูมิสูงสุดเฉลี่ย เดือนสิงหาคม
ต่างจากค่าปกติ

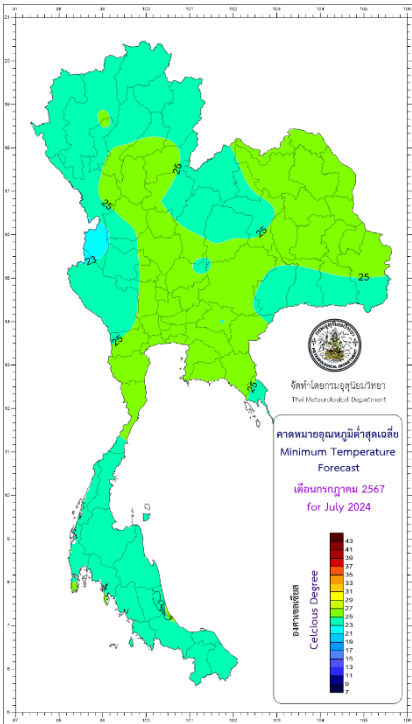


อุณหภูมิสูงสุดเฉลี่ย เดือนกันยายน
ต่างจากค่าปกติ

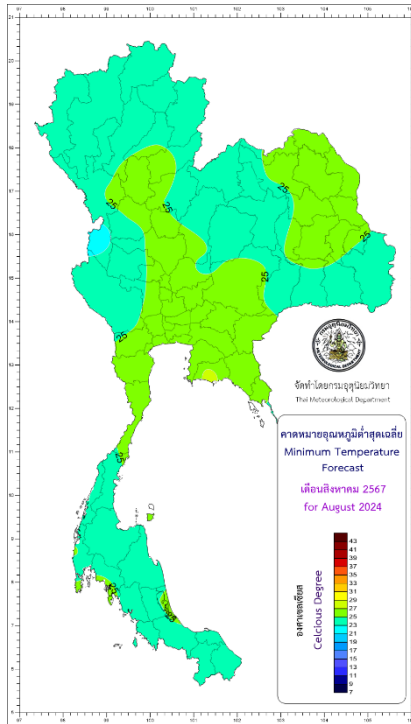


คาดการณ์อุณหภูมิต่ำสุดเฉลี่ยและผลต่างจากค่าปกติ (องศาเซลเซียส)

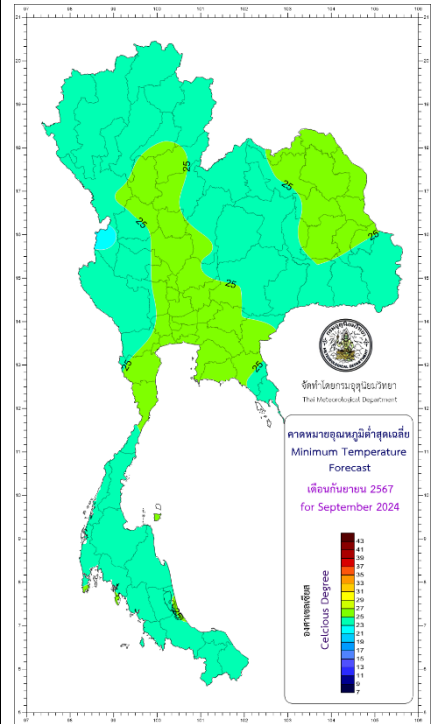
อุณหภูมิต่ำสุดเฉลี่ย
เดือนกรกฎาคม 2567



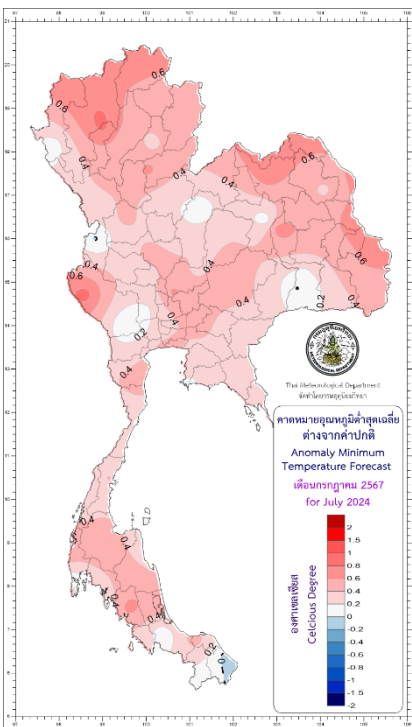
อุณหภูมิต่ำสุดเฉลี่ย
เดือนสิงหาคม 2567



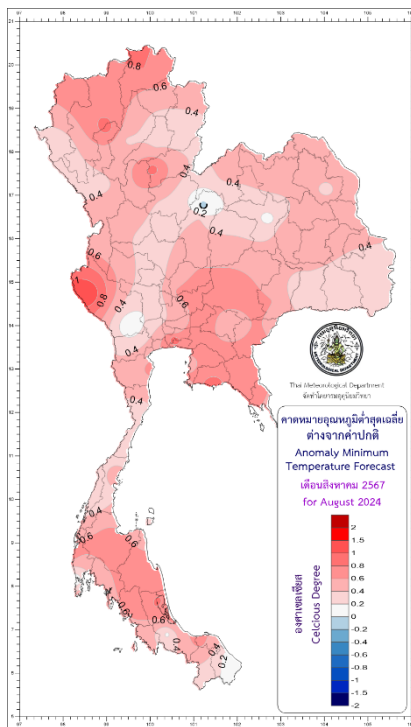
อุณหภูมิต่ำสุดเฉลี่ย
เดือนกันยายน 2567



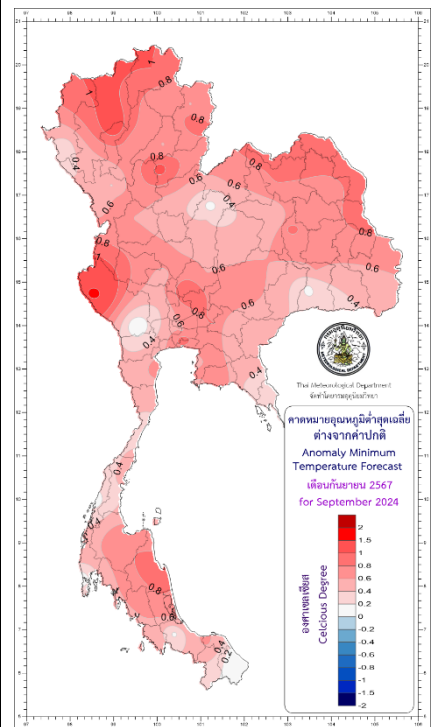
อุณหภูมิต่ำสุดเฉลี่ย เดือนกรกฎาคม
ต่างจากค่าปกติ



อุณหภูมิต่ำสุดเฉลี่ย เดือนสิงหาคม
ต่างจากค่าปกติ



อุณหภูมิต่ำสุดเฉลี่ย เดือนกันยายน
ต่างจากค่าปกติ



***** ข้อควรระวัง *****

เดือนกรกฎาคม ระยะเวลาครั้งแรกของเดือน มักจะมีฝนทิ้งช่วงต่อเนื่องจากปลายเดือนมิถุนายนเนื่องจากร่องความกดอากาศต่ำยังคงพาดผ่านอยู่บริเวณประเทศจีนตอนใต้และมรสุมตะวันตกเฉียงใต้ที่พัดปกคลุมประเทศไทยส่วนมากมีกำลังอ่อน ทำให้หลายพื้นที่มีฝนตกน้อยหรือไม่มีฝนตกเลยติดต่อกันหลายวัน ส่วนระยะครึ่งหลังของเดือนจะมีฝนตกชุกมากขึ้น จากอิทธิพลของร่องความกดอากาศต่ำที่เลื่อนกลับลงมาพาดผ่านประเทศไทยตอนบนอีกครั้ง ประกอบกับมรสุมตะวันตกเฉียงใต้ที่พัดปกคลุมประเทศไทยมีกำลังแรงขึ้นเป็นระยะๆ และอาจมีพายุหมุนเขตร้อนเคลื่อนที่เข้ามาใกล้หรือเข้าสู่ประเทศไทยได้ตลอดแนวด้านตะวันออกของประเทศ

เดือนสิงหาคม ตามปกติเดือนนี้จะมีฝนตกชุกหนาแน่นและมีปริมาณฝนมากกว่าเดือนที่ผ่านมา จากอิทธิพลของร่องความกดอากาศต่ำที่พาดผ่านบริเวณภาคเหนือและภาคตะวันออกเฉียงเหนือของประเทศไทย และมรสุมตะวันตกเฉียงใต้ที่พัดปกคลุมประเทศไทยมีกำลังแรงเป็นระยะๆ นอกจากนี้อาจมีพายุหมุนเขตร้อนเคลื่อนเข้ามาใกล้หรือเข้าสู่ประเทศไทยบริเวณตอนบนของภาคเหนือและภาคตะวันออกเฉียงเหนือมากกว่าบริเวณอื่นๆ

เดือนกันยายน ประเทศไทยมีฝนตกชุกหนาแน่น และพื้นที่ส่วนใหญ่มีฝนตกชุกมากที่สุดในรอบปีจากอิทธิพลของร่องความกดอากาศต่ำที่พาดผ่านบริเวณตอนกลางของประเทศและมรสุมตะวันตกเฉียงใต้ที่พัดปกคลุมประเทศไทย นอกจากนี้อาจได้รับอิทธิพลจากพายุเขตร้อนเคลื่อนเข้ามาสลายตัวใกล้หรือเข้าสู่ประเทศไทยโดยตรง โดยเฉพาะบริเวณทางด้านตะวันออกของประเทศ

ตารางที่ 1 คาดหมายปริมาณฝน (มิลลิเมตร) จำนวนวันฝนตก (วัน) และเปรียบเทียบกับค่าปกติ

ภาค	คาดหมาย									ค่าปกติ*					
	กรกฎาคม 2567			สิงหาคม 2567			กันยายน 2567			กรกฎาคม		สิงหาคม		กันยายน	
	ปริมาณ ฝน (มม.)	จำนวน วัน	เทียบกับ ค่าปกติ	ปริมาณ ฝน (มม.)	จำนวน วัน	เทียบกับ ค่าปกติ	ปริมาณ ฝน (มม.)	จำนวน วัน	เทียบกับ ค่าปกติ	ปริมาณ ฝน (มม.)	จำนวน วัน	ปริมาณ ฝน (มม.)	จำนวน วัน	ปริมาณ ฝน (มม.)	จำนวน วัน
เหนือ	170-210	19-22	ใกล้เคียง ค่าปกติ	220-270	20-23	สูงกว่า ค่าปกติ 5%	190-230	17-20	ต่ำกว่า ค่าปกติ 5%	189.6	19.6	237.8	21.1	222.0	18.3
ตะวันออกเฉียงเหนือ	220-270	17-20	ใกล้เคียง ค่าปกติ	260-310	19-22	สูงกว่า ค่าปกติ 5%	220-270	17-20	ต่ำกว่า ค่าปกติ 5%	242.8	17.9	277.5	19.4	256.6	17.9
กลาง	130-170	16-19	ใกล้เคียง ค่าปกติ	150-190	17-20	ใกล้เคียง ค่าปกติ	210-260	18-21	ใกล้เคียง ค่าปกติ	152.1	16.9	172.9	18.4	238.1	19.3
ตะวันออก	260-310	16-19	ใกล้เคียง ค่าปกติ	260-310	15-18	ใกล้เคียง ค่าปกติ	330-380	18-21	ใกล้เคียง ค่าปกติ	289.0	17.6	285.6	18.3	351.7	19.9
ใต้ฝั่งตะวันออก	110-150	14-17	สูงกว่า ค่าปกติ 10%	100-140	14-17	ต่ำกว่า ค่าปกติ 10%	130-170	15-18	ใกล้เคียง ค่าปกติ	119.6	14.8	130.6	15.3	147.0	16.2
ใต้ฝั่งตะวันตก	320-370	19-22	ใกล้เคียง ค่าปกติ	350-400	18-21	ต่ำกว่า ค่าปกติ 10%	380-430	21-24	ใกล้เคียง ค่าปกติ	349.4	19.6	419.2	20.4	429.2	21.8
กรุงเทพฯ และ ปริมณฑล	180-220	17-20	สูงกว่า ค่าปกติ 10%	210-260	17-20	สูงกว่า ค่าปกติ 10%	320-370	19-22	ใกล้เคียง ค่าปกติ	183.4	17.2	211.7	19.1	325.8	21.4

ตารางที่ 2 คาดหมายอุณหภูมิสูงสุดเฉลี่ย ต่ำสุดเฉลี่ย (องศาเซลเซียส) และเปรียบเทียบกับค่าปกติ

ภาค	คาดหมาย									ค่าปกติ*					
	กรกฎาคม 2567			สิงหาคม 2567			กันยายน 2567			กรกฎาคม		สิงหาคม		กันยายน	
	สูงสุด เฉลี่ย	ต่ำสุด เฉลี่ย	เทียบกับ ค่าปกติ	สูงสุด เฉลี่ย	ต่ำสุด เฉลี่ย	เทียบกับ ค่าปกติ	สูงสุด เฉลี่ย	ต่ำสุด เฉลี่ย	เทียบกับ ค่าปกติ	สูงสุด เฉลี่ย	ต่ำสุด เฉลี่ย	สูงสุด เฉลี่ย	ต่ำสุด เฉลี่ย	สูงสุด เฉลี่ย	ต่ำสุด เฉลี่ย
เหนือ	32-34	24-26	สูงกว่า ค่าปกติ	32-34	24-26	สูงกว่า ค่าปกติ	32-34	24-26	สูงกว่า ค่าปกติ	32.4	24.2	31.9	24.0	32.4	23.6
ตะวันออกเฉียงเหนือ	33-35	24-26	สูงกว่า ค่าปกติ	32-34	24-26	สูงกว่า ค่าปกติ	32-34	24-26	สูงกว่า ค่าปกติ	32.8	24.7	32.3	24.5	32.1	24.2
กลาง	33-35	24-26	สูงกว่า ค่าปกติ	33-35	25-27	สูงกว่า ค่าปกติ	33-35	24-26	สูงกว่า ค่าปกติ	33.6	24.8	33.3	24.6	33.1	24.4
ตะวันออก	32-34	25-27	ใกล้เคียง ค่าปกติ	32-34	25-27	สูงกว่า ค่าปกติ	32-34	25-27	ใกล้เคียง ค่าปกติ	32.4	25.5	32.2	25.4	32.0	24.9
ใต้ฝั่งตะวันออก	33-35	24-26	สูงกว่า ค่าปกติ	33-35	24-26	สูงกว่า ค่าปกติ	32-34	24-26	สูงกว่า ค่าปกติ	33.0	24.4	33.0	24.3	32.6	24.2
ใต้ฝั่งตะวันตก	31-33	24-26	ใกล้เคียง ค่าปกติ	31-33	24-26	ใกล้เคียง ค่าปกติ	31-33	24-26	ใกล้เคียง ค่าปกติ	31.8	24.5	31.6	24.5	31.3	24.1
กรุงเทพฯ และ ปริมณฑล	33-35	26-28	ใกล้เคียง ค่าปกติ	33-35	26-28	สูงกว่า ค่าปกติ	33-35	25-27	สูงกว่า ค่าปกติ	33.4	26.1	33.3	25.8	33.1	25.4

หมายเหตุ - * ค่าเฉลี่ยในคาบ 30 ปี (พ.ศ. 2534-2563) ข้อมูล ณ วันที่ 26 ตุลาคม 2564

- การคาดหมายนี้เป็นการคาดหมายโดยใช้แบบจำลองภูมิอากาศและวิธีทางสถิติ และเป็นการคาดหมายระยะนาน ควรติดตามการพยากรณ์อากาศประจำวันจากกรมอุตุนิยมวิทยาด้วย
- คาดหมาย ฯ ราย 3 เดือนครั้งต่อไป จะประกาศในสัปดาห์สุดท้ายของเดือนถัดไป
- สอบถามข่าวพยากรณ์อากาศรายเดือน ราย 3 เดือนและรายฤดู ได้ที่โทร.02-3989929 โทรสาร 02-3838827
- ติดตามข่าวพยากรณ์อากาศรายเดือน ราย 3 เดือนและรายฤดู ได้ที่ www.tmd.go.th

ศูนย์ภูมิอากาศ กองพัฒนาอุตุนิยมวิทยา
กรมอุตุนิยมวิทยา กระทรวงดิจิทัลเพื่อเศรษฐกิจและสังคม